

Repoblikan'i Madagasikara

Tanindrazana – Fahafahana – Fandrosoana

Ministère de l'agriculture, de l'élevage et des pêches

**Projet d'amélioration et de développement agricole
dans le Nord-est**

PADANE

Manuel de Suivi & Evaluation d'impact

**Annick Lachance,
Consultante en S&E et
Système de gestion de l'information pour le développement**

Août 2003

SOMMAIRE

PRÉAMBULE

1. CARACTERISTIQUES DU PADANE	1.
Objectifs	1
Composantes	1
Les acteurs du Projet	2
Calendrier du Projet	4
2. PRINCIPES DE BASE POUR LE SYSTÈME DE S&E	5
Le S&E, ou la gestion de l'information pour le développement	5
Un S&E Participatif	5
Le S&E d'exécution et d'impact	6
Le S&E intégré à la mise en œuvre du Projet	6
3. DESCRIPTION DU SYSTÈME DE S&E DU PADANE	8
4. PROPOSITION DE MISE EN ŒUVRE DU SYSTÈME DE S&E D'IMPACT	10.
4.1 LES INDICATEURS ET INFORMATIONS POUR LE S&E D'IMPACT	10
a) Le cadre logique et les indicateurs révisés	10
b) La matrice des informations pour le S&E d'impact du PADANE	15
4.2 LES OUTILS DE COLLECTE	28
a) Intégrés à la mise en œuvre du Projet	28
b) Enquête participative à l'échelle des exploitants agricoles	33
c) Autres données secondaires du secteur agricole dans la région	33
4.3 LES OUTILS D'ANALYSE ET DE RESTITUTION	34
a) Les tableaux de bord : dossiers Association, Commune, Projet	34
b) Les critères d'analyse des indicateurs d'impact :	34
c) Les moments d'analyse	35
d) Restitution et communication	35
4.4 CIRCULATION DE L'INFORMATION, STOCKAGE ET TRAITEMENT DE L'INFORMATION	37
A) Circulation de l'information	37
a) Base de données	37
b) Stockage au niveau de l'association	37
4.5 MODALITÉS DE MISE EN ŒUVRE	39
a) Changements dans l'organisation du travail	39
b) Programme d'activités S&E	39
c) Ressources humaines nécessaires	40
ANNEXES :	
1. Lexique	48
2. Liste des corrections apportées aux Tableaux de bord et Cadre logique révisé , et qui seront incorporées dans la base de données	50
3. Outils de collecte, synthèse et relais à l'échelle des associations	
• Un exemple indicatif : le cahier de crédit aux membres de l'AGRF	52
4. Outil Bilan des associations	54
5. Plan des objectifs	59
6. Plan des activités	64
7. Canevas Rapport annuel et de fin de projet intégrant les résultats du S&E, selon les modèles définis dans le guide S&E d'impact du FIDA.	65

Tableaux de bord (document annexe séparé)

- Dossier Communal
- Dossier Périmètre et Association des usagers de l'eau (AUE), Association pour l'intensification agricole (AIA), Association pour la gestion de terroir (AGT) pour les opérations sur tanety autour des périmètres.
- Dossier Groupement de planteur et préparateur de vanille (GPPV)
- Dossier Grenier commun villageois (GRC)
- Dossier Piste et Association des usagers des pistes (AUP)
- Dossier des Activités génératrices de revenus des femmes (AGRF)
- Dossier Projet

PREAMBULE

Suivre et évaluer l'impact des activités d'un projet, c'est développer pour chaque acteur concerné, sa capacité à observer les changements induits par les activités réalisées, à les mesurer et à les analyser selon des critères de performance : pertinence, durabilité, efficacité. Ceci pour mieux piloter les activités vers l'atteinte des objectifs fixés, mais aussi rendre compte à ses partenaires directs et participer au processus de décision, agir sur les orientations qui le concernent.

Dans le secteur agricole, c'est le travail conjugué de tout un ensemble d'acteurs, dont les exploitants agricoles et les communes rurales, les services privés et publics leur apportant un appui, les partenaires bailleurs de fonds et autorités administratives et politiques, qui assureront le succès du développement rural et l'atténuation durable de la pauvreté. C'est à tous ces types d'acteurs rencontrés dans le Projet d'amélioration et de développement agricole dans le Nord-est (PADANE), que le présent manuel s'adresse, en décrivant le dispositif de S&E d'impact, ainsi que les outils à leur portée.

Les récentes missions de supervision du Projet PADANE ont en effet, recommandé de repenser le système de S&E du Projet afin de lui permettre, dans le cadre de sa prolongation de 2 ans, d'élaborer un nouveau système de S&E participatif et durable, inspiré du récent guide de S&E élaboré par le Fonds international pour le développement agricole (FIDA). Il a notamment été recommandé la mise en place d'un dispositif capable de mesurer d'une manière participative et explicite l'impact du projet sur les groupes cibles dans la région de la SAVA, selon les critères de pertinence, efficacité, efficacité, impact, durabilité.

Plusieurs préoccupations en matière de S&E ont aussi été énoncées par le Projet :

- Avoir une idée claire de qui est chargé du processus et qui bénéficiera des résultats
- Assurer la participation des acteurs du Projet
- Guider la stratégie globale du projet dans l'optique de réduire la pauvreté
- Créer un environnement favorable à l'érudition, en donnant un sens aux informations et en assurant leur utilisation pour améliorer la mise en œuvre du projet
- Assurer l'exécution effective des activités du Projet
- Disposer d'un système de S&E performant, utilisé et utile:
 - Avec une lecture claire et partagée des indicateurs de suivi et performance, conformément au cadre logique du projet
 - Des outils de collecte et de circulation de l'information à la portée des acteurs et intégrés au processus de gestion du projet
 - Du personnel formé aux nouveaux outils du système de S&E
 - Un système informatique pour la gestion de la banque de données
 - Un manuel de S&E révisé

Des éléments de solution tirés de l'expérience de la consultante ont été repris avec le responsable S&E du PADANE, sur la base des outils déjà élaborés par l'équipe du Projet (cadres logiques, dossiers clefs), puis approfondis lors des visites auprès des cadres du projet et sur le terrain, auprès des communes et représentants d'associations professionnelles. Ces éléments ont été mis en cohérence avec le guide S&E du FIDA et font l'objet du présent manuel.

Le premier chapitre décrit les caractéristiques du PADANE.

Un second chapitre présente les principes de base pour les systèmes de S&E.

Le chapitre trois décrit le dispositif de S&E d'exécution déjà opérationnel au PADANE.

Le chapitre 4 présente les propositions de mise en œuvre du dispositif de S&E d'impact, avec les indicateurs révisés, les outils de collecte, d'analyse et de restitution, la circulation de l'information le stockage et son traitement, et enfin, les modalités pour la mise en œuvre du dispositif.

En annexe sont présentés :

- Un lexique des termes de S&E, définissant le sens données aux termes d'usage courant dans ce manuel.
- Les Dossiers Périmètre (AUE, AIA, AGT), Association (AGRF, GCV, GPPV, AUP), Commune et Projet.
- Les outils de collecte, synthèse et relais des associations vers le projet, ainsi que l'outil bilan des associations.
- Les canevas de rapport annuel et rapport de fin de Projet, proposé dans le guide S&E du FIDA.

1. Caractéristiques du PADANE

1.1 Objectifs

Le Projet d'amélioration et de développement agricole dans le Nord-Est (PADANE) fait l'objet d'un accord de prêt entre le Gouvernement de Madagascar, représenté par le Ministère de l'Agriculture, et le FIDA, pour un coût total de 82 milliards de Fmg, environ 16,9 millions de \$ US, dont un prêt du FIDA de 11,7 millions USD (8,05 millions de DTS, ou 69% de l'enveloppe totale du projet), une contribution de l'ONG canadienne Développement International Desjardins (DID) de 400,000 USD (3 %), une contribution de 800,000 USD (5%) du Gouvernement, une contribution des bénéficiaires de 1,3 millions USD (7%) et des impôts (droits et taxes payées par le projet) de 2,7 millions USD(16%).

L'objectif global du PADANE est d'améliorer les niveaux et conditions de vie des petits producteurs en milieu rural, en particulier des populations les plus pauvres, grâce à l'augmentation des revenus des ménages, l'évolution de la disponibilité des services socio-économiques de base, et l'amélioration de l'accès à ces services. Les objectifs spécifiques sont de :

1. Renforcer les capacités organisationnelles et de gestion des associations paysannes et des communes
2. Augmenter la couverture des besoins alimentaires en mettant l'accent sur l'accroissement durable de la production rizicole irriguée et une meilleure gestion des stocks de paddy
3. Augmenter la valeur ajoutée des produits d'exportation à haute valeur marchande tout en favorisant une meilleure participation des petits producteurs aux décisions prises au niveau de la filière
4. Assurer la stabilisation des cultures et des sols autour des périmètres choisis pour être réhabilités, pour ralentir la dégradation de l'environnement
5. Assurer une meilleure circulation des personnes et des marchandises, ainsi qu'une meilleure gestion des pistes aménagées; et
6. Assurer l'accès des petits producteurs aux services financiers de proximité.

1.2 Composantes

Le projet comporte cinq (5) composantes, dont certaines sont structurées en sous-composantes.

1. Appui aux groupements ruraux (AGR)
 - 1.1 Appuis aux groupements ruraux
 - 1.2 Gestion participative
 - 1.3 Appuis aux initiatives locales (AIL)
2. Appui à la production agricole (APA)
 - 2.1 Aménagement hydro-agricole (AHA)
 - 2.2 Mise en valeur agricole (MEVA)
 - 2.3 Développement agricole sur tanety (DAT)
3. Développement des infrastructures routières (DIR)
4. Finances rurales (FR)
5. Gestion du Projet (GdP)

Cette structure du Projet a été définie pour le COSTAB révisé lors de la revue à mi-parcours et est utilisée pour préparer les programmes d'activités et budget, ainsi que pour rendre compte dans les rapports trimestriels d'avancement physique et financier.

1.3 Acteurs du Projet

Chaque composante et sous-composante est confiée à un centre de responsabilité pour atteindre les objectifs spécifiques à travers un programme d'activités qu'il établit chaque année.

Chaque centre de responsabilité intervient sur le terrain à travers les associations qu'il aide à constituer / renforcer.

Les bénéficiaires directs du Projet sont les dépendants des membres de ces associations. Les données sur les hommes et femmes, par groupe d'âge sont systématiquement recueillies auprès des membres de chaque association. On considérera le membre et ses dépendants comme étant l'entité « ménage agricole ».

Ce sont à travers ces principaux acteurs, que le dispositif de S&E d'impact sera opérationnalisé. Ils seront associés à la collecte et l'analyse des données.

Tableau 1. Centres de responsabilité du PADANE

Composante/ sous-composante	Centre de responsabilité	Partenaires directs sur le terrain
1. Appuis aux groupements ruraux	ONG – CDD	
1.1 Appuis aux groupements ruraux	1 coordonnateur, 1 expert national en organisation + 19 animateurs – formateurs assurant une couverture géographique de 43 communes	Plus de 400 Associations, dont : - Associations des usagers de l'eau, (124 AUE) - Association pour l'intensification de l'agriculture (29 AIA) - Associations pour les activités génératrices de revenus des femmes (37 AGRF) - Associations des usagers des pistes (3 AUP) - Associations de gestion de terroir (1 AGT) - Associations des greniers communs villageois, (58 GCV) - Groupement de planteurs et préparateurs de vanille, (134 GPPV)
1.2 Gestion participative	AGR – Direction du Projet	Un Comité de pilotage Un Comité des maires (43 maires des communes) 43 Comités (= Conseils) communaux (Plan de développement local – AIL)
1.3 Appuis aux initiatives locales	AGR- Direction du Projet – AHA, IR	43 Comités (= conseils) communaux
2. Appuis à la production agricole	APA 1 cadre	
2.1 Aménagements hydro-agricoles	AHA 2 cadres + 8 projeteurs, 2 techniciens hydrauliques, 1 dessinateur + 1 surveillant de chantier	- Associations des usagers de l'eau (AUE)

Composante/ sous-composante	Centre de responsabilité	Partenaires directs sur le terrain
2.2 Mise en valeur agricole	MEVA 0,5 cadre + 40 ? AVB 4 Techniciens spécialisés	- Associations pour l'intensification agricole (AIA) - Animateurs de périmètre - Groupement de planteurs et préparateurs de vanille (GPPV) - Associations de gestion de terroir
2.3 Développement d'action sur tanety	DAT 0,5 cadre + 5 AVB, 1 technicien spécialisé	- Associations de gestion de terroir
3. Développement des infrastructures routières	DIR 1 ingénieur + 1 assistant routier	- Associations des usagers des pistes
4. Finances rurales	Réseau des OTIV de la SAVA Directeur des opérations + système d'information du réseau	- 14 OTIV dans la zone du PADANE (sur les 18 OTIV du réseau de la SAVA)
5. Gestion du Projet	Direction + 1 cadre S&E, 2 assistants 2 cadres SAF 1 Logistique 1 Communication	

Parmi les autres acteurs du Projet, il est important de noter les différents comités à qui le Projet doit rendre compte :

- Le comité de pilotage qui se réunit deux fois par année, en avril et octobre.
- Le comité des maires de communes touchées par le PADANE, qui se réunit une fois par année.
- Les conseils communaux, qui apportent un appui à la mise en œuvre des activités dans leur zone, notamment lorsque des litiges surviennent, mais aussi pour rechercher du financement complémentaire et assurer la coordination entre les projets en présence. Le projet leur apporte un certain appui à travers l'élaboration de plans de développement locaux et le financement d'initiatives locales, i.e. initiées par la commune.

Enfin, les services contractés constituent une autre catégorie de bénéficiaires, notamment par rapport à l'impact recherché en matière de renforcement des capacités des services privés et publics en appui aux groupements ruraux et présents au niveau local.

- Les marchés sont passés avec des entreprises de travaux (composantes AHA et IR), des bureaux de formation (composantes AGR, MEVA) et des fournisseurs d'intrants et équipement agricoles (composantes APA).
- Les services techniques déconcentrés sont associés au contrôle des travaux

1.4 Calendrier du Projet

L'Accord de prêt du projet a été signé en juin 1996 pour un démarrage prévu en 1997 et un achèvement en décembre 2002. Il a effectivement débuté ses activités sur le terrain en juin 1998, à l'exception de la composante Finances rurales, appuyée par l'ONG internationale DID, qui a démarré dès 1997.

Lors de la mission de revue à mi-parcours en octobre- novembre 2001, la durée d'exécution des activités du PADANE a été prolongée jusqu'au 31 décembre 2004, soit une extension de deux années. C'est aussi au cours de cette mission que les fonds ont été réalloués entre catégories de dépenses, les composantes techniques réorientées dans l'optique d'obtenir un impact majeur dans un temps restreint et la structure du Projet réorganisée. Ce sont ces éléments qui ont servi de points de référence pour la préparation du présent manuel de S&E d'impact.

Ainsi, au moment de préparer ce manuel, le projet arrive en fin de phase. Les impératifs de gestion pour la direction du Projet, à ce stade, sont de finaliser les programmes d'activités prévus et apprécier avec les bénéficiaires, les impacts induits par les activités réalisées, afin de rendre compte à ses partenaires financiers et politiques des résultats, des leçons tirées et des recommandations pour consolider les acquis du projet, après le projet. Le Projet dispose de 16 mois pour mobiliser les principaux bénéficiaires du projet, les associations paysannes, dans ce processus.

2. Principes de base pour le système de S&E

2.1 *Le S&E, ou la gestion de l'information pour le développement*

Le concept de S&E a évolué au fil des années vers un concept de gestion de l'information pour le développement. En structurant et organisant la gestion des informations clefs nécessaires à une bonne gestion, le système de S&E agit comme une véritable courroie de transmission entre les activités, les acteurs et les objectifs visés par un projet.

Le système de S&E est aujourd'hui constitué d'une série d'outils d'information adaptés à chaque acteur, avec des indicateurs à leur portée. Tous ces outils sont conçus pour :

- faciliter la participation des acteurs au processus de décision,
- favoriser la mise en valeur des résultats et des leçons tirées de l'expérience, et
- affiner les principaux processus de management d'un projet de développement, soit :
 - La programmation des activités, la gestion de la demande des bénéficiaires et le suivi des réalisations.
 - La programmation du budget, le suivi financier par activité et par source de financement.
 - Le processus de passation des marchés et le suivi des échéanciers.
 - Le suivi des résultats par rapport aux objectifs du Projet, à travers les indicateurs de réalisation et d'impact, les changements institutionnels et le développement des capacités des ressources humaines, ainsi que les évaluations par les bénéficiaires.

Ce faisant, le système de S&E vient aider les différents acteurs du projet (exploitants, communautés rurales, organisations professionnelles, services privés et publics à tous les niveaux) à axer la gestion de leurs activités vers l'atteinte des résultats et objectifs visés par le Projet, d'une manière efficace et durable.

Qui fait quoi?

Le système de S&E développé part du principe que chaque centre de responsabilité est chargé de programmer ses activités, d'en assurer le suivi et de rendre compte des résultats atteints. La supervision des activités du Projet revient au supérieur hiérarchique et associe les bénéficiaires. Le responsable S&E a pour rôle d'aider à définir l'information utile à chaque acteur, les supports de collecte et de restitution (communication et circulation de l'information), et assurer la consolidation et la synthèse des informations à l'échelle de son institution ou du Projet.

2.2 *Un S&E participatif*

Le système est participatif, grâce à l'application de diverses techniques et l'instauration d'espaces de concertation (tels que les réunions de programmation, suivi et bilan) qui permettent d'associer les acteurs concernés à la définition de leurs objectifs spécifiques et à l'identification d'indicateurs qu'ils pourront utiliser pour suivre les activités qu'ils entreprennent dans le cadre du Projet. Chaque acteur participe activement à la production, à l'analyse et à l'échange des informations générées par le cycle annuel de mise en oeuvre de ses activités dans le cadre du Projet. Cette approche participative permet l'appropriation du projet et des résultats par les acteurs et contribue au renforcement de leurs capacités de gestion et à la durabilité des changements induits par le projet.

Enfin, le système est ouvert et dynamique, permettant les réajustements et le développement sur la base des observations et constats de la part des utilisateurs, tout au long de sa mise en oeuvre.

2.3 Le S&E d'exécution et d'impact

Le terme "*Suivi*" est souvent mis en opposition avec celui d'"*Evaluation*": le premier étant réalisé au cours de l'exécution du projet et de manière interne par l'équipe du projet, tandis que le second se concentrant sur les impacts et étant généralement externe. Dans les projets participatifs, faisant appel à une responsabilisation accrue des différents acteurs à chacune des étapes de la mise en oeuvre du projet, il est vite apparu nécessaire de donner aux termes de suivi et évaluation un sens moins technocrate et plus proche de la vie courante: le "*Suivi*" réfère à l'attention continue portée à une action en cours et l'"*Evaluation*" intervient à un moment déterminé, plus ou moins fréquent selon la nature de l'action, pour porter un jugement, analyser les tendances qui se dessinent selon les critères d'efficacité, pertinence, efficacité, durabilité afin de décider des ajustements à apporter à son action.

Dans le système proposé, chaque acteur fait le « *Suivi & Evaluation* » de ses activités, dans le sens où il porte une attention continue sur les activités en cours et régulièrement fait le point. A une fréquence rapprochée, il s'intéresse plutôt à la bonne exécution de son activité, par rapport aux prévisions inscrites dans son programme. Ce sera le « *S&E d'exécution* ». A une fréquence moins grande, mais au minimum une fois par année, il s'intéresse au degré d'atteinte de l'objectif visé par rapport au problème qu'il cherchait à résoudre. Ce sera le « *S&E d'impact* ».

Ainsi la distinction utile porterait plutôt sur le *S&E de l'exécution* du projet et le *S&E de l'impact* du Projet. Dans le cas du PADANE, le dispositif de S&E d'exécution du projet est opérationnel. Le présent manuel vise à opérationnaliser le dispositif de S&E d'impact, c'est-à-dire le système d'information qui permettra au projet de disposer des données sur les objectifs visés et tout autre changement induit par les activités dans leur milieu et de pouvoir les évaluer avec les bénéficiaires.

2.4 Le S&E intégré à la mise en oeuvre du Projet

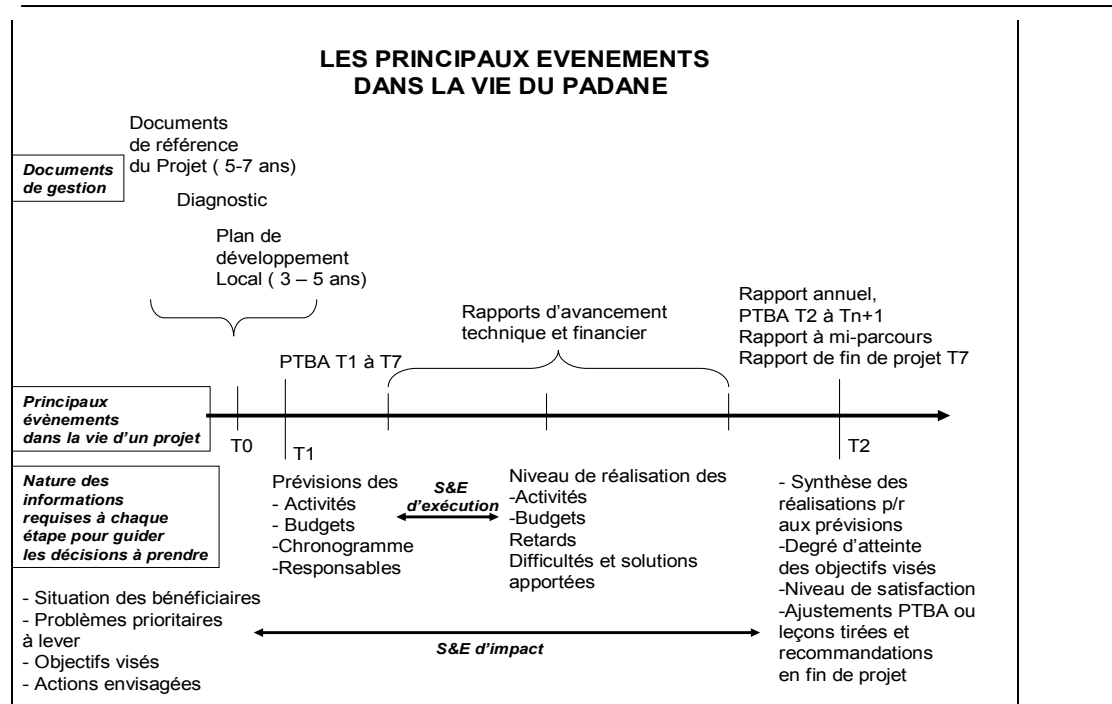
Le Projet est réalisé selon un cycle annuel de programmation et budgétisation, qui démarre avec la programmation du plan annuel d'activité et budget (PTBA). Une fois ce plan approuvé, il est mis en oeuvre et c'est à ce moment que commence le S&E des activités.

Régulièrement, (une fois par mois, par trimestre, cela dépend de la nature des activités et du type d'acteur), un acteur doit rendre compte à son partenaire direct de l'avancement physique et financier de ses activités par rapport aux prévisions du Plan annuel. Les autres informations utiles sont les problèmes rencontrés et les mesures correctives à apporter. C'est la procédure standard de S&E d'exécution.

En fin de chaque année, à mi-parcours, et en fin de projet, l'acteur doit se repositionner par rapport à l'objectif visé. Il mesure alors les résultats atteints, apprécie les autres changements survenus dans son milieu en relation avec ses activités et le niveau de satisfaction des bénéficiaires et réoriente le cas échéant, les activités pour la nouvelle année. C'est la procédure suggérée pour le S&E d'impact.

Le schéma suivant montre comment le système de S&E, et notamment le dispositif de S&E d'impact, sont intégrés à la mise en œuvre du Projet. En indiquant la nature des informations requises à chaque étape pour guider les décisions devant être prises au cours de la vie du PADANE et les documents qui portent ces informations, se dessine le système de S&E du Projet.

Schéma 1. Principaux évènements dans la vie du PADANE et nature des informations requises pour guide les décisions à prendre.



Une remarque particulière pour le diagnostic participatif et le Plan de développement local. Ces outils d'information ont été récemment introduits au PADANE. Le diagnostic peut être utilisé à deux fins : (i) identifier avec les bénéficiaires le plan d'action à partir des problèmes prioritaires rencontrés, i.e. la demande des bénéficiaires et (ii) décrire dans une certaine mesure la situation de référence qui prévaut avant toute action du Projet. Peu importe le moment où ils sont introduits, ils constituent des documents de référence auxquels on se reporte lorsque vient le temps d'évaluer l'impact des activités.

Enfin, seuls les documents de gestion du Projet sont identifiés sur ce schéma, les outils des différents acteurs ne sont pas présentés pour ne pas alourdir le schéma : cahiers des associations, fiche relais, base de données informatisées, cartes, etc.

3. Description du système de S&E du PADANE

Le PADANE produit trimestriellement un tableau de bord pour le suivi physique et financier du Projet.

Dans ce tableau, les indicateurs originaux du cadre logique sont repris pour tous les objectifs du Projet, puis complétés par les indicateurs de résultats et activités par composante et sous-composante. Tous ces indicateurs (objectifs, résultats et activités) ont une valeur cible (appelée ici « Objectif » de l'année) et des valeurs mesurées à chaque trimestre. Toutes les données sont relatives au suivi physique. La plupart des indicateurs sont à l'échelle globale du Projet. Les informations sur chaque association ou commune existent, mais sont dispersées dans les documents de travail de chaque composante. L'indicateur global pour le S&E d'exécution du Projet est le taux de réalisation physique global, calculé selon une pondération de l'importance relative de chaque activité dans sa contribution au résultat et de chaque résultat dans sa contribution à l'objectif.

Le suivi des données financières se fait dans un autre tableau, qui reprend pour chaque composante et sous-composante, les prévisions et réalisations par catégories de décaissement. Les principales analyses financières portent sur : le % de décaissement annuel, et le % de décaissement par rapport aux données prévues au COSTAB (version Revue à mi-parcours), le % de décaissement par composante ainsi qu'un rapport entre le taux de réalisation physique et le taux de décaissement.

Le projet utilise le logiciel TOMPRO pour le suivi financier. Un paramétrage des divers axes analytiques a été fait :

- un plan analytique, qui correspond aux catégories de l'accord de prêt, et qui permet de faire le suivi par catégorie de décaissement (Construction, Véhicules et équipements, Assistance techniques, études et formation, Contrat ONG – AGR, Personnel Projet, Fonds spéciaux et Dépenses de fonctionnement).
- un plan budgétaire, qui réunit dans un même plan tous les types de dépenses faites par sous-composante et composante, ce qui permet de connaître le total et les types de coûts par sous-composante,
- un plan comptable général, qui permet de retrouver les dépenses de chaque activité faisant l'objet d'un marché, et
- un plan géographique, qui permet de retrouver les dépenses effectuées par les centres de coûts du Projet : Unité de coordination, Sambava, Vohémar, Antalaha, DID, CDD, PNVA.

Ce paramétrage ne permet pas de retrouver aisément les coûts par commune, association, et activité, ce qui est possible lorsqu'on exploite la pleine capacité du logiciel TOMPRO. Cependant, pour ne pas perdre les séries de données financières constituées au fil des ans, il ne vaut pas la peine de revoir ce paramétrage analytique pour ces analyses financières plus fines. Le projet devra se limiter aux analyses du coût par composante et sous-composante, données rapidement disponibles.

Deux cartes représentent pour chaque commune, le niveau d'investissement du PADANE par habitant et la répartition par type d'investissement. L'élaboration de ces cartes s'est faite avec beaucoup d'efforts pour reconstituer les données dispersées. Dans un premier temps, il a fallu recenser auprès de chaque animateur et agent du Projet chaque réalisation physique (association, infrastructure, OTIV) et les positionner sur une carte manuscrite. Ensuite, il a fallu rechercher les coûts du Projet par commune. Ces données ont ensuite été reportées dans un tableau pour chaque commune, puis transférées dans un logiciel de système d'information

géographique. L'introduction d'une base de données informatisée permettra de stocker toutes ces informations et de les trier selon les différents thèmes souhaités.

Des visites d'appui par les AVB, animateurs – formateurs de la composante AGR, et des cadres techniques constituent aussi un autre outil de suivi sur le terrain.

Des réunions de coordination de l'équipe du Projet se tiennent tous les mois au niveau de la direction du Projet. Elles sont consignées dans un PV, qui reprend sous une forme littéraire les échanges sur chacune des composantes et autres points d'intérêt. Un tableau ayant le format suivant pourrait aider à accroître l'efficacité de ces réunions, surtout si les informations des trois premières colonnes sont déjà fournies par la base de données issue du PTBA.

Mois de : (qui se termine et mois suivant)

Synergie recherchée entre composante	Composante / sous-composante	Principales activités prévues	Retard oui / non	Difficultés	Solutions proposées

Des rapports d'avancement semestriels et annuels font le point sur l'avancement du Projet, et complètent les tableaux de suivi trimestriel par des analyses.

Les rapports de mission de supervision permettent de voir les besoins en informations des partenaires financiers du Projet.

Tous ces éléments montrent la masse de données importantes suivie par le Projet et les outils développés pour assurer leur exploitation. La réflexion engagée pour opérationnaliser le S&E d'impact a permis :

- De clarifier les indicateurs à suivre pour donner un sens plus grand aux informations déjà recueillies et de les structurer en indicateurs d'exécution et indicateurs d'impact, selon la distinction suivante :
 - exécution = activités planifiées, budgets prévus, chronogramme, difficultés rencontrées en cours de mise en œuvre et solutions proposées, ceci pour évaluer l'efficacité du Projet, à livrer les biens et services dans les délais et budgets prévus.
 - impact = bénéficiaires, changements attendus et observés, niveau de satisfaction des bénéficiaires par rapport aux critères d'évaluation d'impact : degré d'atteinte des objectifs visés, la pertinence de l'activité, sa durabilité et son efficience.
- De responsabiliser les acteurs dans le processus de collecte et analyse des données afin de mieux intégrer le système de S&E dans la mise en œuvre du Projet et de le rendre participatif. Ce faisant, les associations apprennent à utiliser des outils de gestion pour la planification et l'organisation de leur travail et voient leurs capacités renforcées
- De consolider le système de S&E dans son ensemble, en intégrant les données d'exécution dans le dispositif de S&E d'impact, tant il est vrai que pour suivre et évaluer l'impact, il est nécessaire de connaître les réalisations et les moyens mis en œuvre.

4. Proposition pour la mise en œuvre du dispositif de S&E d'impact

4.1 Les indicateurs et informations pour le S&E d'impact

a) Le cadre logique et les indicateurs révisés

Les indicateurs du Projet sont inscrits dans le cadre logique qui a été préparé pour le PADANE lors de la revue à mi-parcours de 2001 puis approfondi par chaque composante pour préciser les indicateurs de résultats au niveau des objectifs spécifiques qui les concernent. Au cours de la préparation de ce manuel, ces indicateurs ont été révisés pour donner un sens plus grand aux informations déjà recueillies par les acteurs de terrain et assurer leur utilisation pour améliorer la mise en œuvre du projet.

Le tableau suivant reprend la hiérarchie des objectifs du PADANE et présente les indicateurs originaux et les indicateurs révisés¹.

¹ A noter que le Cadre logique révisé et les Dossiers présentés en annexe ont fait l'objet de quelques corrections suite à la plénière. Une liste des corrections apportées est jointe en annexe du Manuel, afin de maintenir la cohérence entre les versions distribuées auprès des cadres des composantes et le manuel. Ces corrections seront intégrées dans la base de données.

Cadre logique du PADANE et Indicateurs révisés

Hiérarchie des objectifs du PADANE	Indicateurs originaux	Indicateurs révisés
<p><i>Objectif global du projet :</i> 1. Améliorer les niveaux et conditions de vie des petits producteurs en milieu rural, en particulier des populations les plus pauvres grâce à une augmentation des revenus des ménages, l'évolution de la disponibilité des services socio-économiques de base, et l'amélioration de l'accès à ces services</p>	<p>1.1. Taux d'accroissement annuel des revenus des ménages 1.2. Revenu disponible brut par ménage en 000 Fmg 1.3. Taux de ménages ayant accès au point d'eau</p>	

Hiérarchie des objectifs du PADANE	Indicateurs originaux	Indicateurs révisés
<p><i>Objectifs spécifiques</i> 2. Renforcer les capacités organisationnelles et de gestion des associations paysannes et des communes</p> <p>(AUE, AIA, AGT, AGRF, AUP, GCV, GPPV, CC)</p>	<p><i>Capacités organisationnelles</i> 2.1 % d'associations capables de tenir des réunions de bilan 2.2 % d'associations ayant des projets mis en œuvre p/r aux projets prévus</p> <p><i>Capacité de gestion</i> 2.3 Taux moyen de recouvrement de cotisations 2.4 Taux d'utilisation du fonds collecté 2.5 % d'associations ayant un compte bien tenu (écarts, problèmes/ solutions, points forts/ faibles) 2.6 % des communes ayant trouvé des partenaires pour les investissements socio-économiques 2.7 % des communes ayant budgétisé les investissements socio-économiques</p> <p><i>Indicateurs de résultats</i> <i>Spécifiques par type d'association</i> Nbre d'associations opérationnelles par type d'association</p> <p><u>AUE</u> : - Taux de réalisation des travaux d'entretien - Nbre de transfert de gérance</p> <p><u>GPPV</u> : - Nbre de GPPV commercialisant en groupe leur vanille - Taux d'adhésion des femmes, des jeunes</p> <p><u>GCV</u> : - Taux d'adhésion des femmes</p> <p><u>AGT</u> : - Nbre de plans d'aménagement</p> <p><u>AUP</u> : - Taux de recouvrement des cotisations</p> <p><u>AGRF</u> : - Taux d'intégration des jeunes - % de bénéfices / fonds alloués</p> <p><u>CC</u> : - Nbre de plans de développement locaux élaborés - Nbre de communes bénéficiant d'AIL</p>	<p><i>Maîtrise de la gestion du groupement</i> : 2.1 % d'associations par niveau de l'échelle de bonne tenue des documents de gestion</p> <p><i>Structuration des organisations professionnelles paysannes</i> : 2.2 Nbre moyen par commune de structures professionnelles paysannes fonctionnelles : AUE, GPPV, GCV, AGRF, AUP, AGT</p> <p><i>Structuration des organes de gestion participative</i> : 2.3 ?</p>

Hiérarchie des objectifs du PADANE	Indicateurs originaux	Indicateurs révisés
<p>3. Augmenter la couverture des besoins alimentaires en mettant l'accent sur l'accroissement durable de la production rizicole irriguée et une meilleure gestion des stocks de paddy</p> <p>(AUE, AIA, GCV)</p>	<p>3.1 Taux de couverture des besoins en riz 3.2 Production additionnelle en tonne</p> <p><i>Indicateurs de résultats :</i> <i>Pérennisation des services d'appui</i> - Nbre d'animateurs de périmètre pris en charge par l'association et % de prise en charge <i>Maîtrise de l'eau sur les superficies irriguées</i> - Surface irriguée démontrant la maîtrise de l'eau - % de superficie à double culture p/r à la superficie réhabilitée <i>Mise en valeur</i> - % de superficies exploitées / surfaces totales aménagées - Rendement additionnel - Taux d'adoption de technique améliorée / nbre d'exploitants</p>	<p>3.1 Superficie aménagée 3.2 Superficie totale cultivée en saison 3.3 Superficie cultivée en contre-saison 3.4 Intensité culturale moyenne par périmètre 3.5 Rendement meilleur et moyen par saison 3.6 Taux d'adoption SRI et SRA moyen par périmètre 3.7 Production totale 3.8 Equivalence mois de consommation 3.9 Nombre de clients des GCV 3.10 % d'associations AUE qui assurent l'entretien du réseau</p>
<p>4. Augmenter la valeur ajoutée des produits d'exportation à haute valeur marchande tout en favorisant une meilleure participation des petits producteurs aux décisions prises au niveau de la filière</p> <p>(GPPV)</p>	<p>4.1 Taux de rentabilité de la production de vanille préparée / vanille verte 4.2 Nombre de fédérations communales de planteurs préparateurs de vanille</p> <p><i>Indicateurs de résultats :</i> <i>Augmentation de la qualité et la quantité de vanille préparée par le GPPV</i> - Taux de vanille préparée / production verte</p>	<p>4.1 Quantité de vanille préparée vendue par les GPPV 4.2 Revenu net total moyen de la vanille produite par les groupements / kg de production verte 4.3 Nombre de membres et de groupements délégués à la réunion annuelle</p>
<p>5. Assurer la stabilisation des cultures et des sols autour des périmètres choisis pour être réhabilités, pour ralentir la dégradation de l'environnement</p> <p>(AGT)</p>	<p>5.1 Taux de réduction de culture sur brûlis</p> <p><i>Indicateurs de résultats :</i> <i>Protection des périmètres réhabilités</i> - Nbre de sites protégés <i>Sécurisation foncière</i> - Surfaces mises en défens - Nombre de titres délivrés</p>	<p>5.1 % d'exploitants adoptant le cahier de charges individuel de l'exploitant selon une échelle de 1 à 4 (0 à 100 % du cahier réalisé) 5.2 Superficies traitées 5.3 Superficie encore sous pratiques de brûlis 5.4 Nombre de titres définitifs délivrés 5.5 Superficie individuelle sécurisée</p>

Hiérarchie des objectifs du PADANE	Indicateurs originaux	Indicateurs révisés
<p>6. Assurer une meilleure circulation des personnes et des marchandises, ainsi qu'une meilleure gestion des pistes aménagées</p> <p>(AUP)</p>	<p>6.1 Nombre de mois de praticabilité par an sur axe réhabilité 6.2 Taux de réalisation de la participation aux travaux d'entretien</p> <p><i>Indicateurs de résultats :</i> <i>Pistes réhabilités</i> - Nombre d'axes réhabilités et km <i>Constitution de fonds d'entretien des pistes</i> - Montant de droit de péage collecté par an - Taux de recouvrement des cotisations des AUP</p>	<p>6.1 - Moyenne des taux de croissance annuel de la circulation des personnes (taxi) et des marchandises (camion) sur les pistes réhabilitées 6.2 Nombre de jours où les villages desservis sont accessibles 6.3 % de dépenses effectives d'entretien courant / norme de 4 mio Fmg annuel</p>
<p>7. Assurer l'accès des petits producteurs aux services financiers de proximité</p> <p>(OTIV)</p>	<p>7.1 % de membres / population cible 7.2 % de membres bénéficiant de crédit</p> <p><i>Indicateurs de résultats</i> <i>Accroissement de l'accès au crédit des membres de groupement</i> - Volume de l'épargne - Volume de crédit octroyé - Taux de bénéficiaires / adhérents</p>	<p><i>Accès</i> 7.1 Nbre total de membres individuels h et f 7.2 Volume total d'épargne</p> <p><i>Meilleure gestion du crédit par les associations</i> 7.3 Volume total de crédit annuel par type d'association 7.4 Taux de remboursement moyen annuel par type d'association 7.5 % de membres individuels en difficulté de remboursement par type d'association 7.6 % d'associations en difficulté de remboursement par type d'association</p>

4.2 La matrice des informations pour le S&E d'impact

La matrice des informations pour le S&E d'impact présentée dans les pages qui suivent, regroupe dans un même tableau l'ensemble des informations collectées, analysées, et circulant dans le système de S&E. Ainsi pour chaque objectif et indicateur du Projet, la matrice des informations pour le S&E d'impact du PADANE précise :

- les données de base,
- la donnée synthèse mensuelle calculée au niveau de l'association, et qui sera relayée, puis saisie dans la base de données du Projet
- la donnée synthèse annuelle à l'échelle d'une association, d'une commune et globalement pour le Projet, pour laquelle les tableaux de bord présenteront l'évolution des valeurs pour les années passées et la valeur à date pour l'année en cours.

Cet outil est particulièrement utile au responsable S&E, qui doit veiller à ce que chaque indicateur soit effectivement documenté. L'absence de données sur un indicateur sera le signe d'une faiblesse dans le dispositif de S&E d'impact et il pourra alors voir les solutions les plus appropriées pour la collecte ou le relais de ces informations avec les acteurs concernés.

A noter que :

- Les indicateurs révisés tels qu'exprimés dans le cadre logique seront ceux repris dans le Dossier du Projet. Ils traduiront les valeurs totales pour le projet, présentant une évolution annuelle globale par objectif. La base de données stockera les informations détaillées ayant permis de calculer ces indicateurs, avec une évolution mensuelle, pour des analyses plus fines qui seront exécutées soit à la demande, soit par l'unité de Programmation, S&E (UPSE) du PADANE.
- Les données de base à recueillir sont celles nécessaires pour obtenir ces indicateurs. Cette colonne de la matrice donne une idée du volume des données à collecter par association. Le chapitre 4.3 donne les indications sur les outils qui permettront aux associations de collecter les données de base, dans le cadre normal de la mise en œuvre de leurs activités. Les données de base pour l'objectif global du Projet seront recueillies à travers une enquête participative auprès des ménages bénéficiaires et comparées aux statistiques de la région.
- Les premières synthèses sur les données de base sont faites au niveau de l'association, généralement à une fréquence mensuelle pour les données collectées quotidiennement, en malgache sur des supports appropriés au niveau d'alphabétisation des membres du bureau et pour leurs propres besoins de pilotage de leurs activités. Ces premières synthèses se trouvent donc dans les cahiers de l'association et constituent les indicateurs de l'objectif visé, à l'échelle de l'association et suivis mensuellement. Une fiche de relais reprenant le même format que ces données synthèses mensuelles, mais en français est utilisée par les services d'accompagnement (AVB, animateur, technicien) qui effectuent une visite auprès du groupement et la rapporte au niveau de la composante. A ce niveau, les données mensuelles de l'association sont saisies dans une base de données, à l'aide d'une interface de saisie correspondant à la structure des informations recueillies.
- Le dossier Association peut être produit à tout moment, à partir des données produites par l'association et relayées par les agents du Projet. Quelques données complémentaires produites au niveau de la composante sont saisies pour compléter

les informations du Dossier Association. Ce Dossier est très utile pour organiser et coordonner les appuis auprès de cette association.

- Le dossier Commune peut être produit à tout moment, à partir des données des associations. Quelques données complémentaires produites au niveau de la composante ou de la commune peuvent être saisies pour compléter les informations du Dossier Commune. Ce dossier Commune s'adresse aux responsables communaux pour les aider dans le suivi des activités réalisées dans leurs communes. Ils présentent les données par Fokontany et par type d'association présente dans la commune. Ce dossier pourra aussi permettre de reporter les données synthèses des communes sur une carte des 43 communes pour une représentation cartographique de la couverture du Projet, selon différents thèmes, comme les exemples déjà produits au Projet pour le S&E d'exécution : le niveau d'investissement par habitant, importance relative des types d'investissement par commune, etc.
- Le Dossier Projet peut être produit à tout moment, à partir des données produites par toutes les associations. Quelques données complémentaires sont saisies par les responsables des composantes pour compléter l'information du Dossier projet. Ce dossier regroupe les tableaux de bord, utilisés lors des réunions de coordination pour les analyser et qui servent à l'élaboration des rapports d'avancement et annuel d'activités.

Faisant suite à cette matrice, un tableau précise les données additionnelles devant être collectées par les composantes.

MATRICE DES INFORMATIONS POUR LE S&E D'IMPACT DU PADANE

Hiérarchie des objectifs du PADANE	Indicateurs révisés = Dossier Projet	Données de base à recueillir (enquête participative des ménages bénéficiaires)	Autres données secondaires (statistiques régionales ou nationales)		
<i>Objectif global du projet :</i> 1. Améliorer les niveaux et conditions de vie des petits producteurs en milieu rural, en particulier des populations les plus pauvres grâce à une augmentation des revenus des ménages, l'évolution de la disponibilité des services socio-économiques de base, et l'amélioration de l'accès à ces services,					

Hiérarchie des objectifs	Indicateurs révisés = Dossier Projet	Données de base à recueillir = cahiers de l'association	Synthèse mensuelle sur ces données au niveau de l'association	Dossier association	Dossier commune
<p><i>Objectifs spécifiques</i> 2. Renforcer les capacités organisationnelles et de gestion des associations paysannes et des communes</p>	<p><i>Maîtrise de la gestion du groupement :</i> 2.1 % d'associations par niveau de l'échelle de bonne tenue des documents de gestion</p> <p><i>Structuration des organisations professionnelles paysannes :</i> 2.2 Nbre moyen par commune de structures professionnelles paysannes fonctionnelles : AUE, GPPV, GCV, AGRF, AUP, AGT</p>	<p><u>Toutes les associations</u></p> <p><i>Documents associatifs</i> - Date de constitution, nom de l'association - Nom des membres de l'association et nombre de dépendants H et F (par classe d'âge?) - Nom du président - Nombre de membres du bureau alphabétisés - OTIV de rattachement</p> <p><i>Documents financiers</i> - Cotisation annuelle versée par chaque membre - Dépenses de fonctionnement du groupement</p> <p><i>Documents de planification et organisation du travail</i> - investissement réalisés avec le PADANE (formation, visites appuis reçues, participation atelier) - autres investissements réalisés par d'autres appuis</p> <p>+ <i>documents techniques :</i> - <i>Crédit et épargne (AGRF, GPPV, AIA, GCV, AUP)</i> - <i>Entretien et Mise en valeur périmètre (AUE)</i> - <i>Intensification agricole (AIA)</i> - <i>Route (AUP)</i> - <i>Opérations sur tanety (AGT)</i> - <i>PDC et AIL (CC)</i> - <i>Vanille(GPPV)</i> - <i>Grenier (GCV)</i></p>	<p><u>Toutes les associations</u> Documents associatifs <i>Une fois par année</i> - Nbre de membres total H et F - Nbre de bénéficiaires directs - Nbre de membres du bureau alphabétisés - Application de la dina</p> <p>Autres documents de gestion financière et de planification et organisation du travail: <i>Evolution mensuelle de :</i> - Cotisation totale versée - Dépenses de fonctionnement - Quantités par type de réalisation du Projet</p> <p><i>Lors visite d'appui</i> - Application de la dina - Tenue documents de gestion - Difficultés rencontrées et solutions</p> <p><i>Lors bilan annuel :</i> - Tenue des documents - Niveau de satisfaction p/r à pertinence, durabilité et efficacité - Recommandations et mesures prises</p> <p>Documents techniques : voir détails dans objectif spécifique concerné par chaque type d'association</p> <p>CC : <i>Une fois par année :</i> population totale (H et F) et liste des projets partenaires de la commune</p>	<p><i>Evolution annuelle des bénéficiaires et indicateurs de l'objectif spécifique :</i> <u>Pour tous les types d'association :</u> - Nombre de membres - Nombre de bénéficiaires directs - Cotisation annuelle - Dépenses de fonctionnement - Nombre de membres du bureau alphabétisés - Echelle Tenue des documents - Echelle application de la dina</p> <p><i>S&E d'exécution</i> - Quantités réalisés par type d'investissement du PADANE en matière d'appuis à organisation - Difficultés et solutions apportées</p> <p><i>Bilan participatif</i> - Niveau de satisfaction p/r à Pertinence, durabilité et efficacité - Recommandations et mesures prises</p> <p>+ <i>Evolution annuelle des indicateurs techniques propres à la nature des activités de l'association (voir objectifs concernés)</i></p>	<p><i>Evolution annuelle des bénéficiaires et des acteurs dans la commune :</i> - Population totale de la commune - % de la population de la commune bénéficiaire directe du PADANE par investissements dans le secteur agricole - Périmètres réhabilités - Vanille préparée - Grenier commun - finances rurales - pistes - activités féminines - type d'initiative locale - % de la population féminine membre des associations féminines - Liste des projets partenaires de la commune</p> <p>- Nombre et la liste des structures professionnelles paysannes fonctionnelles dans la commune par Fokontany : AUE, GPPV, Fédération communales des GPPV, GCV, AGRF, AUP, ... et leur année de constitution</p> <p>- Nombre total de membres par type de groupement et nombre de bénéficiaires directs</p> <p>- Les apports bénéficiaires pour les infrastructures réalisées (périmètres, piste, puits, etc.)</p> <p>+ <i>Evolution annuelle des indicateurs techniques dans la commune(voir pour chaque objectif spécifique)</i></p>

Hiérarchie des objectifs	Indicateurs révisés = Dossier Projet	Données de base à recueillir = cahiers de l'association	Synthèse mensuelle sur ces données au niveau de l'association	Dossier association	Dossier commune
3. Augmenter la couverture des besoins alimentaires en mettant l'accent sur l'accroissement durable de la production rizicole irriguée et une meilleure gestion des stocks de paddy	3.1 Superficie aménagée 3.2 Superficie totale cultivée en saison 3.3 Superficie cultivée en contre-saison 3.4 Intensité culturale moyenne par périmètre 3.5 Rendement meilleur et moyen par saison 3.6 Taux d'adoption SRI et SRA moyen par périmètre 3.7 Production totale 3.8 Equivalence mois de consommation 3.9 Nombre de clients des GCV 3.10 % d'associations AUE qui assurent l'entretien du réseau	<u>Animateur de périmètre :</u> <i>Une fois :</i> - Liste des exploitants, nbre de dépendants H et F - Superficie par exploitant - Superficie totale aménagée, date, coûts, contribution bénéficiaire <i>Continu</i> - Réalisations PADANE <u>AUE</u> <i>Continu :</i> - cotisation et dépenses entretien - travaux d'entretien - réalisations PADANE <i>Une fois par mois :</i> - État fonctionnalité aménagement (échelle 1 à 4) <u>Animateur de périmètre</u> <i>Chaque saison :</i> Superficie cultivée par exploitant Production (par exploitant) Rendement saison (par exploitant) Nbre exploitants qui appliquent SRI, SRA, traditionnel Nbre d'exploitant ayant subi une attaque sur les cultures	<u>Animateur de périmètre :</u> <i>Une fois, révisé annuellement :</i> - Nombre total d'exploitants - Nbre de bénéficiaires direct - Superficie moyenne par exploitant <i>Par saison : Total périmètre</i> - Superficie cultivée - Production - Rendement (moyen, meilleur, plus faible) <u>AUE</u> <i>Evolution par mois :</i> - cotisation et dépenses entretien - quantité par type de réalisation PADANE <i>Lors visite</i> - Etat/fonctionnalité périmètre - Difficultés et solutions <i>Fin de chaque saison :</i> - Bilan périmètre, AUE et Recommandations	<i>Evolution annuelle des indicateurs de l'objectif 3</i> <u>Dossier périmètre</u> - Superficie totale aménagée, date, coût et sources de financement <i>Evolution annuelle de :</i> <i>Mise en valeur</i> -Superficie cultivée saison et contre-saison - Production saison et contre-saison - Equivalent mois de consommation - Rendement saison et contre-saison (moyen, plus élevé, plus faible) <i>Indicateurs relevant de l'association AUE:</i> <i>Maîtrise de l'eau :</i> - % de superficie cultivée en contre-saison - état / fonctionnalité de l'aménagement - Cotisation et dépenses d'entretien <i>S&E d'exécution</i> - Quantités réalisés par type d'investissement du PADANE en matière d'appuis à organisation - Difficultés et solutions apportées <i>Bilan participatif</i> - Niveau de satisfaction p/r à Pertinence, durabilité et efficience - Recommandations et mesures prises	<i>Evolution annuelle des indicateurs de l'objectif 3, globalement pour la commune</i> - Production des périmètres réhabilités - Rendement moyen, plus élevé, plus faible <i>Réalisations par le PADANE (et autres sources de financement le cas échéant)</i> - Liste des périmètres réhabilités par Fokontany, date d'aménagement et source de financement - Nbre total de périmètres réhabilités - Nbre de Fokontany concernés - Superficie totale aménagée - Montant total décaissé - Apport des bénéficiaires

Hiérarchie des objectifs	Indicateurs révisés = Dossier Projet	Données de base à recueillir = cahiers de l'association	Synthèse mensuelle sur ces données au niveau de l'association	Dossier association	Dossier commune
<p>(Rappel)</p> <p>3. Augmenter la couverture des besoins alimentaires en mettant l'accent sur l'accroissement durable de la production rizicole irriguée et une meilleure gestion des stocks de paddy</p>	<p>(Rappel)</p> <p>3.1 Superficie aménagée 3.2 Superficie totale cultivée en saison 3.3 Superficie cultivée en contre-saison 3.4 Intensité culturale moyenne par périmètre 3.5 Rendement meilleur et moyen par saison 3.6 Taux d'adoption SRI et SRA moyen par périmètre 3.7 Production totale 3.8 Equivalence mois de consommation 3.9 Nombre de clients des GCV 3.10 % d'associations AUE qui assurent l'entretien du réseau</p>	<p><u>AIA</u> :</p> <p><i>Continu</i> :</p> <p><i>Suivi des équipements collectifs</i> - type, marque, date achat, coût d'achat, sources financement, fournisseur et localité - date et dépenses entretien, état fin année ?</p> <p><i>Suivi du crédit</i> - Volume de crédit OTIV obtenu - Volume de crédit remboursé - Volume annuel crédit Documentaire auprès fournisseur obtenu</p> <p><i>Une fois par an</i> :</p> <p>Inventaire des équipements individuels, quantité par type</p> <p><i>Début et fin de chaque saison : (animateur de périmètre)</i> - Listes des exploitants, - Superficie - Itinéraire SRI et SRA, et traditionnel et niveau d'application (échelle de 1 à 4) - Production - Rendement</p>	<p><u>AIA</u> :</p> <p><i>Par mois? Saison?</i> - Volume crédit auprès OTIV - Taux remboursement - Volume crédit documentaire utilisé auprès fournisseurs d'équipement</p> <p><i>Une fois par mois</i> :</p> <p>- Quantité par type de réalisations PADANE</p> <p><i>Lors visite</i> :</p> <p>- Difficultés et solutions</p> <p><i>Fin de chaque saison</i> :</p> <p>- Taux d'adoption des SRI et SRA - Quantité par type d'équipement collectif - Quantité par type d'équipement individuel - Bilan périmètre, AIA et recommandations</p>	<p><i>Evolution annuelle des indicateurs de l'objectif 3 relevant de l'association :</i></p> <p><u>AIA</u> <i>Maîtrise de l'intensification</i> :</p> <p>- Volume annuel de crédit auprès de l'OTIV - Taux de remboursement - Volume annuel du montant utilisé du crédit documentaire auprès des fournisseurs d'équipement - Nombre d'équipements collectifs par type - Nombre d'équipements individuels par type</p> <p><i>Maîtrise des techniques de production</i> :</p> <p>- % d'exploitant qui ont adopté SRI et SRA</p> <p><i>S&E d'exécution</i> - Quantités réalisés par type d'investissement du PADANE en matière d'appuis à organisation - Difficultés et solutions apportées</p> <p><i>Bilan participatif</i> - Niveau de satisfaction p/r à Pertinence, durabilité et efficience - Recommandations et mesures prises</p>	

Hiérarchie des objectifs	Indicateurs révisés = Dossier Projet	Données de base à recueillir = cahiers de l'association	Synthèse mensuelle sur ces données au niveau de l'association	Dossier association	Dossier commune
<p>(Rappel)</p> <p>3. Augmenter la couverture des besoins alimentaires en mettant l'accent sur l'accroissement durable de la production rizicole irriguée et une meilleure gestion des stocks de paddy</p>	<p>(Rappel)</p> <p>3.1 Superficie aménagée 3.2 Superficie totale cultivée en saison 3.3 Superficie cultivée en contre-saison 3.4 Intensité culturale moyenne par périmètre 3.5 Rendement meilleur et moyen par saison 3.6 Taux d'adoption SRI et SRA moyen par périmètre 3.7 Production totale 3.8 Equivalence mois de consommation 3.9 Nombre de clients des GCV 3.10 % d'associations AUE qui assurent l'entretien du réseau</p>	<p><u>GCV :</u> <i>Continu pendant les 2 périodes de soudure :</i> <i>Suivi de la demande et profil es demandeurs</i> - Liste client et dépendants - Date et nombre de passage au cours des deux périodes de soudure</p> <p><i>Continu :</i> <i>Gestion des stocks de paddy</i> - Dates clefs annuelles Date fermeture par suite rupture de stock; Quantité de paddy stocké au 1^{er} octobre et au 1^{er} février et équivalent mois de consommation</p> <p>- Quantité début année - Quantité achetée et source de financement (fonds propre, crédit, champ collectif, autre) - Quantité vendue</p> <p><i>Gestion du crédit :</i> - Crédit obtenu et remboursé</p>	<p><u>GCV</u> <i>Evolution par mois :</i> - Nbre de clients et passage - Quantité vendue par mois pendant les deux périodes de soudure - Quantité achetée par mois et source de financement - Volume de crédit et taux de remboursement - Liste des actions entreprises pour aider les clients en insécurité - Appuis reçus du PADANE : Quantité par réalisation du PADANE</p> <p><i>Lors visite :</i> Difficultés et solutions</p> <p><i>Fin de chaque période de soudure :</i> - Bilan GCV et recommandations</p>	<p><i>Evolution annuelle des indicateurs liés à l'objectif 3</i></p> <p><u>GCV</u> - Besoins alimentaires Fokontany - Nbre de clients –passages - Quantité vendue par période de soudure - Quantité de paddy stocké au 1^{er} février et 1^{er} octobre et équivalent mois de consommation p/r besoins de la population du Fokontany - Liste des actions entreprises pour aider les clients en insécurité</p> <p><i>S&E d'exécution</i> - Quantités réalisés par type d'investissement du PADANE en matière d'appuis à organisation - Difficultés et solutions apportées</p> <p><i>Bilan participatif</i> - Niveau de satisfaction p/r à Pertinence, durabilité et efficacité - Recommandations et mesures prises</p>	<p><i>Evolution annuelle des indicateurs de l'objectif 3, globalement pour la commune</i></p> <p>- Nbre total de GCV - Nbre de Fokontany concernés par le GCV - Quantité de paddy stockée dans les Greniers communs villageois au 1^{er} octobre et au 1^{er} février</p>

Hiérarchie des objectifs	Indicateurs révisés = Dossier Projet	Données de base à recueillir = cahiers de l'association	Synthèse mensuelle sur ces données au niveau de l'association	Dossier association	Dossier commune
<p>4. Augmenter la valeur ajoutée des produits d'exportation à haute valeur marchande tout en favorisant une meilleure participation des petits producteurs aux décisions prises au niveau de la filière</p>	<p>4.1 Quantité de vanille préparée vendue par les GPPV 4.2 Revenu net total moyen de la vanille produite par les groupements / kg de production verte 4.3 Nombre de membres et de groupements délégués à la réunion annuelle</p>	<p><u>GPPV</u> <i>Une fois par année :</i> - Superficie totale exploitée par le groupement - nombre de membres délégués à la réunion annuelle</p> <p><i>En continue?</i> - production de vanille verte - quantité de vanille préparée vendue et cote de qualité - dont collectivement - revenu du groupement - qualité production préparée vendue</p> <p>- volume crédit soudure - volume crédit PA1 - volume crédit PA2 - volume remboursé</p>	<p><u>GPPV</u> <i>Evolution par mois</i> - Volume crédit soudure, PA1 et PA2 - Volume remboursé - Quantité par type d'appuis PADANE</p> <p><i>Par mois, pendant saison vanille:</i> - Production de vanille verte - Quantité de vanille préparée vendue et cote de qualité - Dont collectivement - Qualité production vendue - Revenu mensuel du groupement</p> <p><i>Lors des visites d'appui :</i> Difficultés et solutions</p> <p><i>Fin de saison vanille :</i> - Nbre de membres délégués à la réunion annuelle - Bilan GPPV et recommandations</p>	<p><i>Evolution annuelle des indicateurs de l'objectif 4.</i> <u>GPPV</u> <i>Valeur ajoutée de l'exploitant</i> - Production de vanille verte - Quantité de vanille préparée vendue dont collectivement - % p/r production verte - Revenu total du groupement - Revenu net total de la vanille pour le groupement / kg de production verte</p> <p><i>Maîtrise de la qualité :</i> - Cote de qualité de la production préparée vendue</p> <p><i>Meilleure participation des producteurs dans la filière</i> - Nombre de membres du groupement délégué à la réunion annuelle</p> <p><i>S&E d'exécution</i> - Quantités réalisés par type d'investissement du PADANE en matière d'appuis à organisation - Difficultés et solutions apportées</p> <p><i>Bilan participatif</i> - Niveau de satisfaction p/r à Pertinence, durabilité et efficience - Recommandations et mesures prises</p>	<p><i>Evolution annuelle des indicateurs de l'objectif 4., globalement pour la commune</i></p> <p>- Nombre total de GPPV - Nombre de Fokontany concernés par GPPV - Quantité de vanille préparée vendue par les groupements de la commune - % par rapport à la production verte des groupements</p>

Hiérarchie des objectifs	Indicateurs révisés = Dossier Projet	Données de base à recueillir = cahiers de l'association	Synthèse mensuelle sur ces données au niveau de l'association	Dossier association	Dossier commune
5. Assurer la stabilisation des cultures et des sols autour des périmètres choisis pour être réhabilités, pour ralentir la dégradation de l'environnement	5.1 % d'exploitants adoptant le cahier de charges individuel de l'exploitant selon une échelle de 1 à 4 (0 à 100 % du cahier réalisé) 5.2 Superficies traitées 5.3 Superficie encore sous pratiques de brûlis 5.4 Nombre de titres définitifs délivrés 5.5 Superficie individuelle sécurisée	<p><u>AGT</u> <i>Une fois :</i> Nom du bassin versant, superficie, date diagnostic, et date plan d'aménagement et superficie du plan Date de réception du titre collectif provisoire Liste des exploitants dont femmes et dépendants</p> <p><i>Continue :</i> <i>Suivi de la stabilisation des cultures sur brûlis</i> - Liste des exploitants et niveau avancement réalisations du cahier de charges, - Superficie traitée? (de l'exploitant ou traitée selon telle directive du cahier de charge?) - Superficie sous pratique de brûlis</p> <p><i>Suivi de la sécurisation foncière :</i> - Liste des exploitants bénéficiaires du titre définitif, numéro du titre et superficie.</p>	<p><u>AGT</u> <i>Evolution mensuelle</i> - Nbre d'exploitants par niveau de réalisation du cahier de charge - Superficies traitées - Pratiques du brûlis - Quantités réalisations PADANE</p> <p><i>Lors des visites</i> - Difficultés et solutions</p> <p><i>Fin d'année :</i> - Nbre de titres définitifs délivrés - Superficies individuelles sécurisée - Bilan AGT et recommandations</p>	<p><i>Evolution annuelle des indicateurs liés à l'objectif 5.</i> <u>AGT</u> <i>Bénéficiaires :</i> - Nombre d'exploitants dont femmes <i>Superficies :</i> - Superficie totale du bassin versant - Superficie totale concernée par le plan d'aménagement - Superficie moyenne / exploitant</p> <p><i>Stabilisation des cultures sur brûlis</i> - % d'exploitants adoptant le cahier de charge individuel de l'exploitant par niveau d'échelle de 1 à 4 (0 à 100% du cahier réalisé) - Superficies traitées - Superficies encore sous pratiques de brûlis</p> <p><i>Sécurisation foncière</i> - Nombre de titres définitifs délivrés - Superficie individuelle sécurisée</p> <p><i>S&E d'exécution</i> - Quantités réalisés par type d'investissement du PADANE en matière d'appuis à organisation - Difficultés et solutions apportées</p> <p><i>Bilan participatif</i> - Niveau de satisfaction p/r à Pertinence, durabilité et efficience - Recommandations et mesures prises</p>	<p><i>Evolution annuelle des indicateurs de l'objectif 5, globalement pour la commune</i> ?</p>

Hiérarchie des objectifs	Indicateurs révisés = Dossier Projet	Données de base à recueillir = cahiers de l'association	Synthèse mensuelle sur ces données au niveau de l'association	Dossier association	Dossier commune
6. Assurer une meilleure circulation des personnes et des marchandises, ainsi qu'une meilleure gestion des pistes aménagées	<ul style="list-style-type: none"> - Moyenne des taux de croissance annuel de la circulation des personnes (taxi) et des marchandises (camion) sur les pistes réhabilitées - Nombre de jours où les villages desservis sont accessibles - % de dépenses effectives d'entretien courant / norme de 4 mio Fmg annuel - niveau satisfaction bénéficiaires + technicien / circulation/ bon état / durabilité 	<p><u>AUP</u></p> <p>Une fois :</p> <ul style="list-style-type: none"> - Liste des Fokontany desservis et populations bénéficiaires - Axe et longueur réhabilité <p>Chaque jour :</p> <ul style="list-style-type: none"> - Date - Numéro du véhicule par type (taxi, camion, particulier) et nombre de passage - montant perçu par véhicule - total taxe jour - dépenses entretien courant <p>Une fois par an :</p> <ul style="list-style-type: none"> - Résultats d'une enquête d'un jour sur le niveau de satisfaction des utilisateurs de l'état de la piste et du niveau de taxe demandé. 	<p><u>AUP</u></p> <p>Evolution mensuelle :</p> <ul style="list-style-type: none"> - total passage taxi, camion - total taxe perçue - nb de jours accès piste - total dépense entretien courant - quantité par type de réalisations PADANE <p>Lors visite d'appui :</p> <p>Difficultés et solutions</p> <p>Une fois par an :</p> <p>Bilan AUP et recommandations</p>	<p>Evolution annuelle des indicateurs liés à l'objectif 6.</p> <p><u>AUP</u></p> <p>Nbre de Fokontany et nombre de populations bénéficiaires directs</p> <p>Axe et longueur réhabilitée</p> <p>Meilleure circulation des personnes et marchandises</p> <ul style="list-style-type: none"> - Taux de croissance annuel de la circulation des personnes (taxis) et marchandises (camions) <p>Meilleure gestion des pistes réhabilitées</p> <ul style="list-style-type: none"> - Nbre de jours où les villages desservis sont accessibles - volume total de taxe perçues par an sur la piste réhabilitée - % de dépenses effectives d'entretien courant / norme 4 mio Fmg – Km - an <p>S&E d'exécution</p> <ul style="list-style-type: none"> - Quantités réalisés par type d'investissement du PADANE en matière d'appuis à organisation - Difficultés et solutions apportées <p>Bilan participatif</p> <ul style="list-style-type: none"> - Niveau de satisfaction p/r à Pertinence, durabilité et efficience - Recommandations et mesures prises 	<p>Evolution annuelle des indicateurs de l'objectif 6, globalement pour la commune</p> <ul style="list-style-type: none"> - Taux de croissance annuel de la circulation des personnes (taxis) et des marchandises (camions) sur la piste réhabilitée - Nbre de jours où les villages desservis par les pistes réhabilités sont accessibles - Volume total de taxe perçues par an sur la piste réhabilitée

Hierarchie des objectifs	Indicateurs révisés = Dossier Projet	Données de base à recueillir = cahiers de l'association	Synthèse mensuelle sur ces données au niveau de l'association	Dossier association	Dossier commune
<p>7. Assurer l'accès des petits producteurs aux services financiers de proximité</p> <p>(OTIV, AGRF, AIA, GCV, GPPV)</p>	<p><i>Accès</i></p> <ul style="list-style-type: none"> - nbre total de membres individuels h et f - nbre d'associations membres à titre collectif ? - volume total d'épargne <p><i>Meilleure gestion du crédit par les associations</i></p> <ul style="list-style-type: none"> - volume total de crédit annuel par type d'association - Taux de remboursement moyen annuel par type d'association - % de membres individuels en difficulté de remboursement par type d'association - % d'associations en difficulté de remboursement par type d'association 	<p><i>Continu pour chaque Association bénéficiaire de crédit</i></p> <p><u>AGRF</u> :</p> <ul style="list-style-type: none"> - date - Nom du membre bénéficiaire de crédit - Type d'activité - montant du crédit octroyé et remboursé - difficulté de remboursement ou non - volume de crédit contracté auprès de l'OTIV et volume remboursé <p><u>AIA</u> :</p> <ul style="list-style-type: none"> - Volume de crédit reçu et remboursé <p><u>GCV</u> :</p> <ul style="list-style-type: none"> - Volume de crédit reçu et remboursé <p><u>GPPV</u></p> <ul style="list-style-type: none"> - Volume reçu et remboursé de crédit soudure - Volume reçu et remboursé de crédit PA1 - Volume reçu et remboursé de crédit PA2 	<p><i>Evolution mensuelle</i></p> <p><u>AGRF</u> :</p> <ul style="list-style-type: none"> - Nombre de bénéficiaire par type d'activité - Volume de crédit par type d'activité - Nbre de bénéficiaires en difficulté de remboursement <p><u>Toutes associations bénéficiaires de crédit</u> :</p> <ul style="list-style-type: none"> - Quantités réalisées par appui OTIV <p><u>OTIV</u> : (mensuel)</p> <ul style="list-style-type: none"> - Nbre total de membres individuels H et F - volume total d'épargne - Nbre d'associations membres - Volume total de crédit en cours - Taux de remboursement - Nbre de membres individuels en difficulté de remboursement - Nbre de membres associatifs en difficulté de remboursement <p><i>Lors des visites d'appui</i></p> <ul style="list-style-type: none"> - Difficultés et solutions <p><i>Fin d'année :</i></p> <ul style="list-style-type: none"> - Bilan crédit par chaque association et recommandation 	<p><i>Evolution des indicateurs objectifs 7.</i></p> <p><i>Meilleure gestion du crédit par les groupements (ici, ou dans 2, ou dans objectif technique?)</i></p> <p><u>AGRF</u> :</p> <ul style="list-style-type: none"> - Nbre de membres bénéficiaires par type d'activités réalisées - Volume moyen de crédit par type d'activité - Revenu net tiré des activités pour lesquelles chaque membre a bénéficié d'un crédit? - Volume total de crédit auprès de l'OTIV - Taux de remboursement annuel - Nombre de membres en difficulté de remboursement <p><u>AIA</u> :</p> <ul style="list-style-type: none"> - Volume annuel de crédit auprès OTIV - Taux de remboursement - Volume annuel du montant utilisé du crédit documentaire auprès des fournisseurs d'équipement (montant utilisé du crédit documentaire = crédit OTIV + fonds propres) <p><u>GCV</u> :</p> <ul style="list-style-type: none"> - Volume de crédit annuel - Taux de remboursement <p><u>GPPV</u> :</p> <ul style="list-style-type: none"> - Volume annuel de crédit soudure - Volume annuel de crédit PA1 - Volume annuel de crédit PA2 - Taux de remboursement fin exercice 	<p><i>Evolution annuelle des indicateurs de l'objectif 7, globalement pour la commune</i></p> <ul style="list-style-type: none"> - Nbre de membres (H et F ?) adhérents par commune ? - Nbre de groupements de la commune adhérents par type de groupement ? - Nombre total d'association féminine, Nombre total de membres et de bénéficiaires directs.

Liste des données additionnelles devant être collectées par les services du Projet

UPSE :

- codes administratifs Projet et Communes
- population totale zone
- Dates clefs Projet
- Sources de financement
- Localisation de la zone d'intervention
- Données d'enquête ménage et statistiques
- Date réunion comités des maires, comité de pilotage,
- Date réunions coordination projet, difficultés rencontrées et solutions, bilan annuel et recommandations Dossier Projet
- Liste des thèmes de formations de l'équipe du Projet, nombre de participants par thème
- Liste des rapports produits par le projet
- Liste des produits de communication réalisés (date, thème, support et groupe-cible)

SAF :

- Nbre de marchés et Nbre de structures bénéficiaires du PADANE, par type de structure : ONG, Bureaux d'études et consultants, Entrepreneurs, Tâcherons
- Coûts prévus COSTAB, PTBA annuel, % décaissement annuel et Décaissement cumulé année en cours Réalisations financières pour toutes les composantes et sous-composantes
- Liste des DRF et date

AGR :

- Nombre diagnostic (périmètres, socio organisationnel, commune) prévus et réalisés
- Nombre nouveaux groupements à constituer prévu et réalisé par type de groupement
- Liste des thèmes de voyage d'études prévus et réalisés (= formation?)
- Liste des communes ayant bénéficié d'un appui pour les Plans de développement locaux
- Liste des thèmes de formations offerts aux groupes et communes, nombre de participants par thème
- Liste des thèmes d'ateliers inter associations, liste des groupements participants par thème
- Liste des associations constituées, date, nom du président et autres contacts
- Données du terrain au retour des visites et bilan annuel au retour des visites et bilan annuel

AHA :

- Liste des études de travaux prévues et réalisées
- % de temps prévu et réalisé pour surveillance et contrôle des travaux?
- Liste des initiatives locales demandées, et localisation des sites pour les initiatives réalisées, date de réalisation et quantité réalisée
- Liste des micro périmètres aménagés et localisation des sites, prévus et réalisés
- Liste des autres périmètres bénéficiaires d'aménagement et localisation des sites, prévus et réalisés
- Liste des thèmes de formations offerts, nombre de participants par thème, prévus et réalisés
- Données du terrain au retour des visites et bilan annuel

MEVA :

- Quantités prévue et réalisée de diffusion d'intrants
- Liste des thèmes de formation des paysans, nombre de participants par thème, prévus et réalisés
- Liste des thèmes de formation des animateurs de périmètre, nombre de participants par thème, prévus et réalisés
- Nombre de parcelles de démonstration prévues et réalisées
- Liste des thèmes de formation des AVB et TS, nombre de participants par thème, prévus et réalisés
- Liste des thèmes d'ateliers inter associations, liste des groupements participants par thème, prévus et réalisés
- Données du terrain au retour des visites et bilan annuel

DAT :

- Liste des études prévues et réalisées
- Liste des opérations sur Tanety réalisées et localisation du site
- Liste des thèmes de formation, nombre de participants par thème
- Liste des thèmes d'ateliers inter associations, liste des groupements participants par thème
- Données du terrain au retour des visites et bilan annuel

IR

- Liste des études en cours prévues et réalisées
- Surveillance et contrôle des travaux : Nbre de jours prévus et réalisés à cet effet?
- Liste des pistes prévues et en cours et localisation des sites
- Liste des thèmes de formations, nombre de participants par thème prévus et réalisés
- Données du terrain au retour des visites et bilan annuel

FR :

- Liste des nouveaux produits financiers en développement (caisses féminines, crédit AUE, ...)
- Liste des OTIV bénéficiaires du PADANE
- Liste des thèmes de formation du personnel des OTIV et des dirigeants, nbre de participants par thème, prévus et réalisés
- Liste des thèmes de formations du personnel du siège, nbre de participants par thème, prévus et réalisés
- Données du terrain au retour des visites et bilan annuel

4. 2 Les outils de collecte

Les outils de collecte des données sont de trois types:

- a) intégrés à la mise en œuvre du Projet
- b) une enquête participative bilan des ménages agricoles,
- c) provenant des services statistiques régionaux ou nationaux.

a) Les outils intégrés à la mise en œuvre du Projet

Le principe adopté est que les données collectées sont d'abord et avant tout utiles à l'acteur qui les collecte. Ainsi, pour chaque association bénéficiaire du Projet, il est souhaitable qu'elle apprenne à tenir les différents documents de gestion qui lui sont utiles. Ce sont dans ces documents, appelés « *cahiers de l'association* » que seront consignées les données.

Une fois par mois, une *situation mensuelle* sera faite pour permettre au bureau de suivre et analyser l'évolution de ses activités. L'animateur – formateur ou l'AVB, qui sont les agents de proximité qui apportent un appui au renforcement des capacités de l'association, joueront le rôle de relais de ces informations mensuelles (*fiche relais en français*) vers la base de données du Projet. Cette base de données produira les synthèses selon les formats préétablis des dossiers, véritable tableau de bord des associations, communes et Projet.

Enfin une fois par année, chaque association conduira un bilan de ses activités.

Faire le bilan annuel, c'est se repositionner par rapport à ses objectifs à moyen et long terme. On regarde le chemin parcouru depuis le point de départ et on vérifie qu'on se dirige bien là où on veut arriver (l'objectif visé).

L'outil Bilan des associations a pour but de permettre au bureau de l'association d'effectuer avec ses membres le bilan annuel des activités de l'association pour mieux orienter les activités de la prochaine année et améliorer la performance de l'association dans sa capacité à atteindre les objectifs fixés par ses membres. L'animateur – formateur joue le rôle de facilitateur et assurera le relais des résultats du bilan vers la base de données du projet.

Ces informations seront aussi utiles au projet pour améliorer sa propre performance dans l'appui apporté aux associations, par l'analyse synthèse qu'il fera des résultats de bilan de l'ensemble des associations.

La *matrice des outils de collecte*, présentée à la page suivante, identifie dans un tableau, tous ces outils de collecte intégrés à la mise en œuvre de chaque composante du Projet. Elle indique les acteurs concernés, le nom des outils de collecte et relais, si ces outils sont à créer ou à enrichir, la fréquence de collecte pour chaque outil et le temps de remplissage de données.

La lecture de cette matrice permet de mesurer la faisabilité de cette approche:

- Le nombre de cahier à remplir par chaque association demeure dans des limites raisonnables et qu'ils sont de toutes façons directement liées aux activités entreprises par l'association.
- La fréquence de collecte n'est pas excessive
- Le temps de remplissage généralement faible
- La plupart des cahiers sont déjà existants et qu'il faut les enrichir de quelques données seulement

Le véritable défi se situe au niveau de la professionnalisation des associations et le rôle pivot joué par les animateurs – formateurs et le AVB, une soixante d’agents pour près de 400 associations. L’importance de ces cahiers de gestion apparaît désormais d’une manière plus forte, car ils sont un bon indicateur de la capacité de l’association à maîtriser les activités qu’elle entreprend.

L’introduction/ amélioration des cahiers devra se faire en reprenant tous les cahiers déjà existants pour éviter les duplications inutiles. Cette activité est inscrite au programme de travail du S&E pour l’opérationnalisation du système dans les prochains mois.

Il faudra en outre veiller à identifier qui à l’intérieur de l’association va assurer la collecte. Ceci sera par la même occasion, une opportunité d’alphabétisation d’un nombre accru de membres de l’association.

En annexe, un exemple des outils de collecte est donné. Cet exemple décrit le cahier de suivi du crédit aux membres d’une association AGRF, le cahier où sera consignée la situation mensuelle, qui correspond à la fiche relais de l’animateur, et la possibilité d’une représentation graphique des indicateurs principaux, qui pourra être affichée au niveau de l’association pour montrer les tendances. Cet exemple est donné à titre indicatif, car il devra être ajusté sur la base des documents déjà existants au niveau de l’association.

Tableau Matrice des outils de collecte et relais

Composante	Acteur	Nom des outils de collecte et relais	** à créer * à enrichir	Fréquence	Temps de remplissage
AGR	Toutes les associations	1. Document associatif 2. Cahier de caisse de l'association 3. Cahier de suivi des réalisations PADANE 4. Situation financière mensuelle 5. Suivi des difficultés et solutions	1. * 2. * 3. ** 4. ** 5. **	1. une fois, révisé annuellement 2. quotidien 3. une fois par mois 4. Une fois par mois 5. Lors des visites d'appui 6. Fin d'année	1. 1hr / an 2. négligeable 3. 1hr / mois 4. 2 hrs / mois 5. 2 hrs / visite 6. 1 jr / an
	CC	1. Tableau de la population 2. Liste des projets partenaires de la commune	1. * 2. **	1. Une fois par an 2. Continue	1. Déjà opérationnel 2. négligeable
	Animateur – formateur	1. Fiche relais suivi 2. Fiche relais bilan	1. ** 2. **	1. A chaque visite 2. au moment du bilan de l'association	1. Durée de la visite 2. 1 jr / bilan
	Composante				
APA	Animateur de Périmètre**	1. Cahier du périmètre (exploitants + aménagement) 2. Cahier de suivi de la campagne 3. Diagnostic - bilan annuel du périmètre et programme d'appuis	1. * 2. * 3. *	1. Une fois, révisé annuellement 2. Début et fin de chaque saison 3. Lors visite diagnostic	1. 1 hr / an 2. 1 jr / début et fin de campagne 3. 2 jrs / an
	GCV	1. cahier clients 2. cahier des stocks 3. cahier de suivi du crédit 4. Situation mensuelle des stocks 5. Bilan fin d'année	1. ** 2. * 3. * 4. * 5. **	1. quotidien, pendant les deux périodes de soudure 2. quotidien , pendant les deux périodes de récolte 3. début des deux périodes de récolte et fin des deux périodes de soudure 4. une fois par mois 5. une fois par année	1. négligeable 2. négligeable 3. 2 hrs / période de récolte et période de soudure 4. 2 hrs / mois 5. 1 jr / an

Composante	Acteur	Nom des outils	** à créer * à enrichir	Fréquence	Temps de remplissage
MEVA	AIA	1. Cahier des intrants et équipements du périmètre 2. Cahier de suivi du crédit 3. Bilan fin de campagne	1. ** 2. * 3. **	1. Début et fin de campagne 2. Début et fin de campagne 3. 2 fois par an	1. 1 jr / début et fin de campagne 2. 1 jr / début et fin de campagne 3. 1 jr / campagne
	AVB	1. Fiche relais suivi 2. Fiche relais bilan	1. ** 2. **	1. Mensuel 2. Fin de campagne	1. 0,5 jr / périmètre 2. 0,5 jr / association
	Sous-composante				
AHA	AUE	1. Cahier de caisse entretien 2. Cahier de suivi de l'entretien 3. Situation financière mensuelle 4. Bilan fin de campagne	1. * 2. ** 3. ** 4. **	1. quotidien 2. quotidien 3. une fois par mois 4. deux fois par an	1. négligeable 2. négligeable 3. 2 hrs / mois 4. 3 hrs / bilan
	CC	1. Demande d'initiative locale ?			
	Sous-Composante				
DAT	AGT	1. Cahier du bassin versant 2. Cahier de suivi des exploitants 3. situation mensuelle 4. bilan annuel	1. * 2. ** 3. ** 4. **	1. Une fois révisé annuellement 2. continu 3. une fois par mois 4. une fois par an	1. 2 hrs / an 2. négligeable ? 3. 2 hrs / mois 4. 1 jr / an
	Sous-composante				

Composante	Acteur	Nom des outils	** à créer * à enrichir	Fréquence	Temps de remplissage
IR	AUP	1. cahier de la piste et de son entretien 2. cahier de la barrière 3. cahier de caisse 4. situation mensuelle 5. fiche sondage des usagers 6. bilan annuel	1. ** 2. * 3. * 4. ** 5. ** 6. **	1. quotidien 2. quotidien 3. quotidien 4. une fois par mois 5. une fois par an	1. négligeable 2. plein temps 3. 0,5 hr / jr 4. 2 hrs / mois 5. 1 jr / mois
	CC	1. Demande d'initiative locale?			
	Composante				
FR	AGRF	1. cahier de crédit OTIV 2. cahier de crédit membres 3. situation mensuelle 4. bilan annuel	1. * 2. * 3. ** 4. **	1. continu 2. quotidien 3. une fois par mois 4. une fois par an	1. négligeable 2. plein temps 3. 2 hrs / mois 4. 1 jr / an
	GPPV	1. Cahier de suivi de la préparation de la vanille 2. Cahier des ventes 3. Cahier de crédit 4. Situation mensuelle 5. bilan de campagne	1. ** 2. ** 3. * 4. ** 5. **	1. quotidien pendant la campagne 2. continu 3. continu 4. par mois 5. une fois par an	1. négligeable 2. négligeable 3. négligeable 4. 0,5 jr / mois 5. 1 jr / an
	Composante				

b) Enquête participative à l'échelle de l'exploitant agricole et de ses dépendants

Une seconde source de données est proposée, cette fois à l'échelle des bénéficiaires directs, soit les dépendants des membres des associations, que l'on associera ici comme étant le ménage agricole.

Cette source d'information est plus facile à atteindre à travers une enquête d'opinion. Cette enquête conduite de façon participative, aurait pour but de recueillir la perception des ménages agricoles sur :

- le degré d'atteinte de l'objectif global du Projet, soit l'amélioration de leurs conditions de vie grâce à l'augmentation des revenus des ménages, l'évolution de la disponibilité des services socio-économiques de base, et l'amélioration de l'accès à ces services. Voir aussi les effets positifs et négatifs perçus par les ménages et les facteurs explicatifs, qui ne seront pas en relation nécessairement avec les activités du Projet.
- le ciblage des petits producteurs en milieu rural, en particulier des populations les plus pauvres

Cette enquête pourra aussi chercher à préciser la vision du futur qu'ont les ménages agricoles, ce qui aiderait à préciser la demande des bénéficiaires ciblés par le projet et donc la pertinence des activités du Projet, dont par exemple, l'approche associative. Ce faisant, cette lecture plus claire de la vision des ménages permettrait d'identifier les indicateurs appropriés de mesure à leur portée, qui ont une signification pour eux quant à l'analyse de leurs conditions de vie.

Un élément pourrait être de mesurer d'une manière plus précise le compte d'exploitation des ménages.

Cette idée d'enquête doit être approfondie par l'équipe du Projet dans des termes de référence qui seraient discutés lors de la mission de supervision de septembre. Les résultats de cette enquête pourraient être disponibles pour août 2004, selon l'échéancier inscrit dans le programme d'activités de S&E, et servir à la préparation du rapport de fin de projet.

c) *Autres sources de données*

Les données statistiques disponibles sur le secteur agricole et d'autres éléments d'appréciation des conditions sociales et économiques dans la région de la SAVA seront rassemblées pour servir de comparaison par rapport aux données recueillies dans le système de S&E du Projet et l'enquête participative ménage.

4.3 Outils d'analyse et de restitution

a) Les tableaux de bord : dossiers Association, Commune, Projet

Des dossiers ont été préparés pour chaque niveau d'acteur : les associations, avec leur spécificité selon la nature de leurs activités, la Commune et le Projet. Ces dossiers regroupent l'ensemble des informations clefs utiles pour voir l'évolution de l'acteur, ce sont les tableaux de bord.

Les dossiers Association et Projet sont structurés de la même façon :

- Une identification de l'acteur, et sa localisation géographique
- Les bénéficiaires et les services d'appui.
- Les objectifs visés et les indicateurs pour les mesurer, ainsi que la valeur de référence (avant le Projet) et les valeurs annuelles au cours de la mise en œuvre du Projet. Une indication est donnée au niveau des valeurs cibles, elles doivent être croissante ou atteindre 100 %, ou diminuer, selon la nature de l'indicateur.
- Les réalisations, principalement les appuis apportés par le PADANE, qui sont des investissements dans le renforcement de l'association. Ces réalisations sont importantes à suivre, car à la fin du projet, elles vont cesser et l'association doit prendre en considération ce facteur pour juger de son niveau opérationnel.
- Le bilan
- Les recommandations
- Les succès

Le dossier communal : regroupe les informations relatives à une commune, notamment les bénéficiaires, les associations, les principaux indicateurs du secteur agricole affectés par les activités des associations. Ces informations sont totalisées pour la commune, mais aussi détaillées par Fokontany, qui sont les sous-unités de la commune. Ce dossier est destiné aux Conseils communaux pour les aider à suivre les activités qui se déroulent dans la commune et faciliter l'appui qu'ils apportent aux associations.

Ces dossiers peuvent être édités à tout moment. Ils présentent la valeur des années passées et le cumul des données saisies pour l'année en cours.

Le dossier Projet devrait servir d'outil pour les réunions de coordination.

b) Les critères d'analyse des indicateurs d'impact :

Toutes ces données collectées et synthétisées sont par la suite soumises à évaluation par les acteurs concernés pour apprécier la performance d'un projet, d'une association. Les critères d'analyse et d'évaluation d'impact sont généralement :

1. Le degré d'atteinte de l'objectif : dans quelle mesure, je considère avoir atteint mon objectif?
2. La pertinence : est-ce que le projet a contribué à lever les problèmes rencontrés?
3. La durabilité : 4 ou 5 ans après le projet, les effets positifs du Projet seront-ils toujours perceptibles? Que faut-il faire pour consolider les acquis?
4. L'efficacité : i.e. le rapport entre les moyens mis à disposition par rapport aux résultats obtenus? Le rapport entre les coûts pour le ménage et les bénéfices retirés? Quelles leçons tirées pour assurer une économie d'échelle et assurer la couverture d'une telle approche sur l'ensemble de la zone?

5. L'impact social : c'est le taux de couverture de la population bénéficiaire, la recherche de l'équité envers les petits producteurs et les femmes, le degré de gestion participative effective, le renforcement des capacités institutionnelles, i.e. les services privés et publics en appui aux organisations de base, qui sont appelés à demeurer après le projet.

Pour chacun de ces critères, l'approche adoptée dans ce manuel est de demander aux bénéficiaires d'apprécier selon une échelle de 4 paliers, le niveau de satisfaction ou d'atteinte, 4 étant le niveau de plus élevé. Chaque cote est justifiée. Cette démarche conduite d'abord en sous-groupe, puis en plénière, permet de susciter la participation de chacun et de réconcilier les jugements autour d'un consensus justifié.

c) Les moments d'analyses

Les premières analyses sont faites à travers la synthèse mensuelle au niveau de l'association. Les visites d'appui aident l'association à lire ces données et en tirer les leçons.

Le bilan annuel est le second moment d'analyse des données d'impact, pour voir la valeur ajoutée au cours de l'année. Fait d'abord à l'échelle de l'association, les données cumulées sont analysées à l'échelle du Projet et comparées au bilan fait par les cadres du Projet eux-mêmes, pour le rapport annuel du Projet.

En fin de projet, l'analyse globale de toute l'histoire du Projet, pour tirer les leçons pour permettre à l'association de continuer après le projet, ou permettre de planifier de nouveaux projets.

d) Restitution et communication

La restitution est un élément indispensable du système de S&E, trop souvent limité à la seule production des rapports à l'attention du bailleur de fonds ou des autorités de tutelle.

La nature participative du système d'information en fait un système de communication dans lequel, il doit y avoir un échange dans les deux sens. Les données fournies par les associations sont utiles aussi au Projet, le Projet doit pouvoir leur retourner, enrichies d'analyses utiles au développement de l'association. Par exemple, les données de chaque association des usagers de l'eau, une fois synthétisées, peuvent servir d'estimer des moyennes et de situer chaque association par rapport à son secteur, elles peuvent aussi permettre de voir des associations confrontées aux mêmes problèmes qui ont trouvé des solutions pouvant être transférées dans une autre association.

Ce travail de restitution nécessite de prendre le temps d'analyser les données. A cet effet, il est proposé de confier cette responsabilité à un des agents de l'UPSE, car ces analyses prennent du temps.

La restitution c'est aussi de trouver les supports appropriés pour passer le message souhaité, au groupe-cible visé.

Des activités de restitution – communication ont été inscrites au programme d'activités de S&E d'ici la fin du projet. Elles s'adressent aux différents groupes-cibles :

Les associations : des émissions de radio hebdomadaires ou mensuelles, à travers les radios communautaires, un concours riz, une foire agricole à laquelle les associations pourraient

montrer ce qu'elles ont fait, voir ce que les autres ont fait, l'occasion d'une fête, de rencontres, de débats.

Les ménages agricoles et le grand public : un film documentaire sur les activités, les succès des acteurs du PADANE

Les cadres techniques : des représentations cartographiques, une base de données conviviales, les schémas permettant de visualiser les résultats de tableaux complexes, des photos qui permettent d'expliquer ce qui se fait.

Pour mener à bien ces activités de restitution et communication, il est fortement recommandé de recruter un communicateur, pour travailler étroitement avec l'UPSE .

4.4 Circulation de l'information, stockage et traitement de l'information

a) Schéma de la circulation de l'information

A la page suivante, un schéma indique le circuit de l'information, avec en caractère plus gras, le circuit principal des données à saisir dans la base. Les acteurs sont indiqués dans les boîtes et les traits montrent les réseaux d'échanges d'information, qui se font dans les deux sens. Certains échanges sont verbaux, d'autres sont écrits. Ces échanges écrits constituent les documents de gestion dans lesquels on trouve l'information utile pour S&E le Projet.

b) Base de données

Une base de données constitue un atout indéniable pour stocker les données, faciliter le tri des informations et l'exploitation rapide des données détaillées pour des présentations synthèses. Des démarches sont en cours pour permettre de disposer d'une base de données informatisées. Cette base serait située au niveau de l'UPSE, mais des postes seraient disponibles dans les composantes, notamment la composante AGR localisée hors de la parcelle du Projet.

Cette application permet de présenter les données sur une carte de la zone d'intervention du Projet et pour chacune des communes.

La saisie se ferait au niveau de l'AGR, de la MEVA et de l'UPSE. Les données provenant de la composante FR sont déjà saisies dans leur système d'information informatisé.

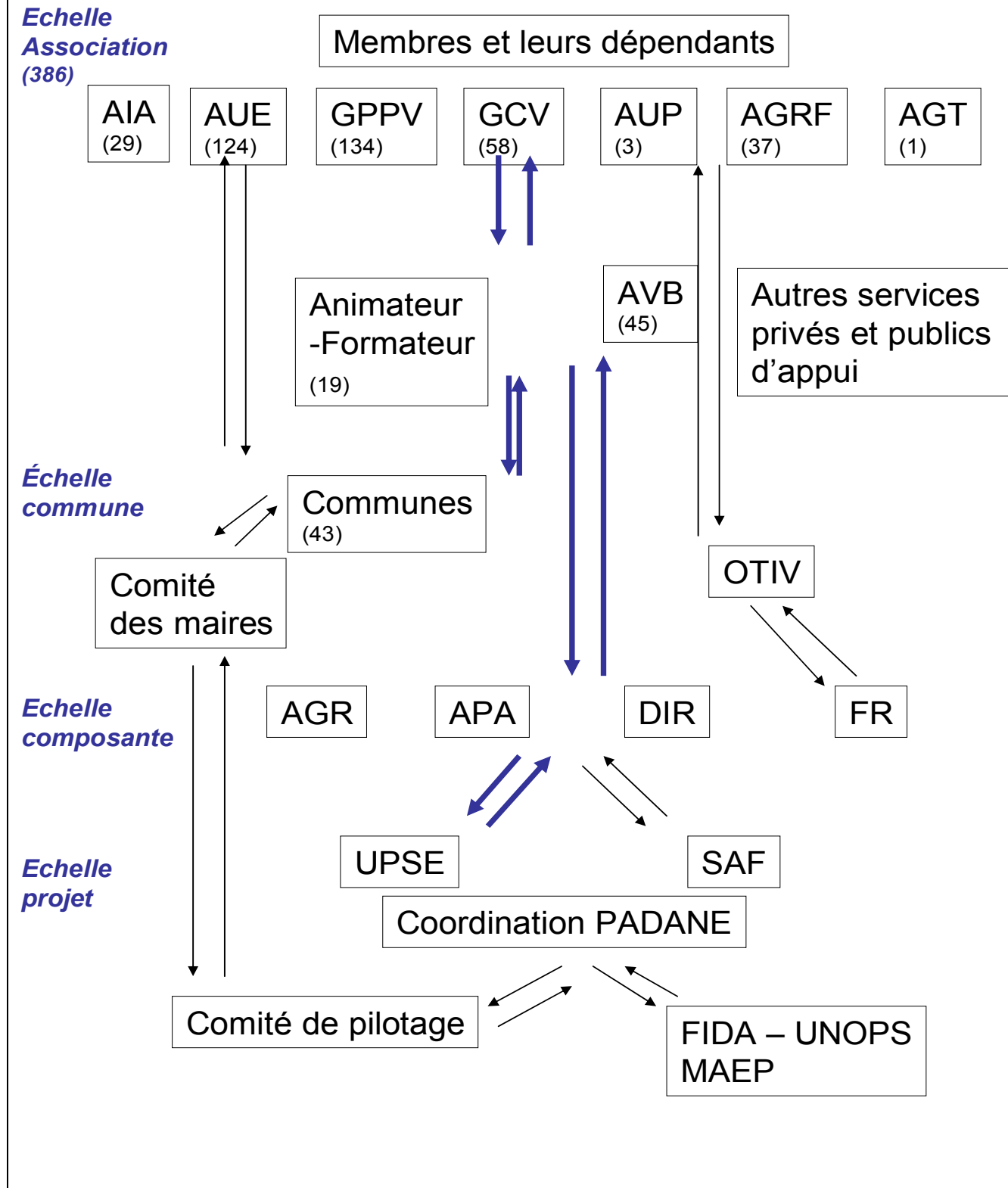
Des procédures de transfert hebdomadaire des données des bases des composantes vers la base de S&E permettront de disposer d'une base à jour.

Le développement de l'application se fera au cours des trois prochains mois, dans le but de disposer d'une application au moment des premiers bilans des associations.

c) Stockage au niveau de l'association

Les cahiers de l'association doivent faire l'objet d'une attention particulière. Il faudra veiller à organiser avec eux l'archivage des cahiers pour les protéger des intempéries, des pertes, etc., soit avec une petite valise, une armoire, etc.

Circuit de l'information



4.5 Modalités de mise en œuvre

a) Changements dans l'organisation du travail

La mise en œuvre du système de S&E d'impact entraîne certaines modifications dans l'organisation actuelle du travail.

Pour les animateurs – formateurs et les AVB : le rôle clef de **RELAIS** de l'information des associations doit être mis en lumière. Tout le succès du système de S&E dépend de cette courroie de transmission. Ils doivent pour ce faire acquérir une bonne connaissance de l'usage de ces informations et assurer un suivi et formation auprès des associations. Le nombre d'association est grand : plus de 400, c'est pourquoi il faut mobiliser et les animateurs et les AVB, tous deux agents de proximité des associations. Des formations sur les cahiers des associations, sur l'outil bilan, sur les fiches relais sont nécessaires. Ces formations conduites régulièrement seraient aussi l'occasion de recyclage, pour les aider à résoudre les problèmes rencontrés dans le rôle qu'ils sont appelés à jouer.

Pour les cadres des composantes : ils doivent veiller à la collecte des données dans le système de S&E du Projet. A cet effet, ils doivent apporter un appui à leurs agents de terrain et exploiter le système d'information pour voir les difficultés rencontrées dans la collecte des données. S'ils n'exploitent pas le système d'information, il n'y a pas de retour d'information vers les agents de terrain et la remontée ne se fait plus. L'introduction du système ne vient pas alourdir leur travail déjà en cours, à l'exception de l'outil de bilan qui marque un temps nouveau dans le cycle annuel de mise en œuvre du Projet. Cependant, l'expérience montre que cet exercice est très motivant, car il permet de mettre en lumière les succès rencontrés, et il permet à chacun de contribuer aux orientations du projet.

Des activités nouvelles de saisie et de restitution susciteront aussi une certaine réorganisation des ressources humaines du Projet. Ces changements sont vus plus en détail au point suivant.

b) Programme d'activité de S&E

Un programme d'activités de S&E a été élaboré. Il a pris en compte les dates clefs du calendrier des acteurs du Projet : période de récolte, de soudure, de contre-saison, de mission de supervision, de planification annuelle.

Ce programme contient une vingtaine d'activités et un calendrier détaillé. Il peut être lu, comme dans le tableau ci-joint par activité et par centre de responsabilité. Une autre façon est de voir la charge de travail pendant chaque mois, avec par exemple, pour les mois de septembre et octobre :

Septembre :

- Préparation des termes de références pour recruter (i) deux bureaux de formation des cadres et des animateurs / AVB, (ii) un bureau d'étude pour l'enquête participative des ménages, (iii) le développement de l'application informatique, (iv) communicateur. Cette activité est critique dans le sens où elle précise le mandat confié aux ressources humaines d'appoint à mobiliser. Les longs délais constituent un facteur de blocage souvent rencontrés dans la passation des marchés. Une attention particulière devra être apportée à l'efficacité de cette étape.

- Révision des cahiers des associations
- Préparation et Mission de supervision FIDA
- Formation informatique sur la base déjà disponible

Octobre :

- Test de l'outil Bilan
- Recrutement des formateurs et développement des supports de formation
- Préparation d'une présentation du système de S&E et participation à l'Atelier des projets FIDA
- Développement de l'application informatique

Cette façon de présenter l'information facilite le suivi de l'avancement et l'insertion de toute nouvelle activité non prévue.

Elle permet aussi d'établir les priorités entre les activités et de déléguer certaines tâches pour finaliser tous les produits attendus à la fin du mois.

Ce programme d'activité a pour principales ambitions de réaliser au cours des 16 mois d'ici la fin du Projet :

- 2 bilans participatifs,
- deux bilans Projet,
- une enquête – bilan auprès des ménages exploitants agricoles, et
- diverses activités de communication, pour faire connaître et valoriser les succès des acteurs du PADANE : émissions dans les radios communautaires de la région, édition de cartes thématiques, pour montrer les nuances entre les communes, film documentaire, un concours de riz et une foire agricole pour la région de la SAVA.

c) Ressources humaines nécessaires

La réalisation d'un tel programme ne pourra se faire qu'avec la participation de toutes les ressources humaines du Projet. L'unité de S&E assurera la coordination de l'ensemble de ce programme d'activité. Elle bénéficiera des appuis suivants à mobiliser :

- Un bureau de formation des animateurs et AVB qui développera des modules de formations et sensibilisation adaptés sur les outils de S&E de ce manuel et assurera la formation
- Un bureau de formation des cadres du Projet, qui développera des modules de formation sur le S&E adaptés aux cadres, responsable de composantes et assurera la formation.
- Un bureau pour le développement de l'application informatique. Il est vivement recommandé de préparer un amendement au contrat de la société X2Z pour poursuivre le développement de l'application déjà disponible afin d'intégrer le suivi d'impact. Cet amendement devrait prendre en compte les besoins en formation des agents de saisie.
- Un communicateur qui aura la responsabilité de livrer les produits de communication identifiés, et qui travaillera en étroite collaboration avec l'équipe S&E et les responsables des composantes pour développer les thèmes à communiquer. Des compétences en présentation Power

Les composantes AGR et MEVA seront aussi étroitement associées à la mise en œuvre de ce programme, tant pour la révision des outils de collecte, que pour la formation des associations

à l'usage des nouveaux cahiers et pour la formation des animateurs et AVB, relais de cette information vers la base de données.

Enfin, au sein de l'unité de S&E du PADANE, il est suggéré de confier

- à l'assistant – géographe, la responsabilité du suivi du développement informatique et l'édition des cartes thématiques;
- à l'assistant- économiste, la responsabilité de développer les analyses des données de la base, en vue d'aider les responsables des composantes et du Projet à exploiter au mieux la masse de connaissance générée par le Projet. Ces analyses pourraient être présentée dans les réunions de coordination mensuelle et servir à préparer les notes à rédiger en réponse aux demandes d'information des partenaires du PADANE, de même que pour les principaux rapports du Projet : trimestriel, semestriel et annuel et fin de projet. Il pourra aussi veiller à rassembler les données provenant des services statistiques régionaux et nationaux.

Le responsable de l'unité S&E assure la mobilisation des ressources humaines, matérielles et financières nécessaires à l'accomplissement de ce programme ainsi que le développement des outils, les formations et recyclage des acteurs du PADANE et la coordination d'ensemble de ce programme d'activités.

Il est vivement recommandé de maintenir les échanges électroniques avec la consultante aux étapes critiques suivantes :

- La définition des TDR pour les bureaux de formation, études et développement informatique
- La version préliminaire des modules de formation préparés par les bureaux de formation
- La version préliminaire de la méthodologie développée par le bureau pour l'enquête – bilan des ménages agricoles
- La version préliminaire de l'application informatique
- La proposition pour l'organisation de la saisie des données.

Une seconde mission de quelques jours pourrait avoir lieu après le premier bilan pour faire le point sur les difficultés rencontrées et apporter les ajustements.

Calendrier des acteurs du Projet

Jan	Fév	Mars	Avril	Mai	Juin	Juillet	Août	Sept	Oct	Nov	Déc
		Grande soudure							Petite soudure		
Récolte contre-saison					Récolte saison						Récolte contre-saison
						Récolte vanille					
PTBA		Comité de pilotage							Comité de pilotage	Bilans annuels des associations	Bilan annuel du Projet
Coordination mensuelle											
		Tableau de suivi trimestriel			Tableau de suivi trimestriel	Rapport semestriel		Mission de supervision UNOPS	Tableau de suivi trimestriel		

PROGRAMME DE TRAVAIL S&E

PROGRAMME DE TRAVAIL S&E

Activités/ sous-activités	Responsable	2003				2004												
		S	O	N	D	J	F	M	A	M	J	J	A	S	O	N	D	
1. Cahiers des associations révisés	S&E + AGR + MEVA																	
- organiser 2 ateliers d'un jour avec 30 animateurs et AVB chaque fois.		X																
- produire le répertoire des cahiers des associations		X																
2. Mission de supervision de septembre	S&E																	
- rapport situation du Projet		X													X			
- accompagner la mission		X													X			
- valider le manuel S&E		X																
3. Test de l'outil bilan	S&E + AGR + 1 animateur + 1 AVB																	
- familiarisation avec l'outil			X															
- test terrain			X															
4. Formation des Animateurs et AVB à l'outil bilan	S&E																	
- recruter un formateur		X	X															
- se familiariser avec le manuel			X															
- préparer les supports de formation			X	X														
- 3 ateliers de 20 personnes * 1 semaine				X														

Activités/ sous-activités	Responsable	2003				2004												
		S	O	N	D	J	F	M	A	M	J	J	A	S	O	N	D	
5. Atelier recyclage équipe cadre PADANE	S&E + formateur																	
- recruter le formateur		X	X															
- préparer supports atelier				X														
- tenir atelier (1 jr)				X														
6. Atelier FIDA (mise en œuvre des projets)	S&E + Communicateur		X															
- préparer présentation S&E			X															
7. Rapports trimestriels	S&E		X						X							X		
8. Application informatique	S&E + X2Z																	
- amendement au contrat		X																
- développement de l'application			X	X														
- test				X	X													
- organiser la saisie				X														
- formation et recyclage des agents de saisie						X	X											
- saisie des données du projet	Agents de saisie					X	X	X	X	X	X	X	X	X	X	X	X	X
- formation de l'équipe cadre du Projet à l'utilisation de la Base de données		X				X												
9. Bilans des associations	AGR																	
- Sensibiliser les communes et les associations	60 Animateurs et AVB				X													
- Visite pour organiser le bilan					X													
- Bilan des associations	60 Animateurs et AVB					X											X	
- Saisie des bilans	Agents de saisie					X	X											X
10. Bilans Projet et rapports annuels	S&E																	
- réunion bilan							X											X
- Rapport annuel 2003 , 2004							X											X

Activités/ sous-activités	Responsable	2003				2004												
		S	O	N	D	J	F	M	A	M	J	J	A	S	O	N	D	
11. PTBA 2004	S&E																	
- réunions de préparation						X	X											
- plénière							X											
- Production PTBA							X											
12. Enquête bilan ménage	S&E																	
- définir les TDR		X																
- valider lors mission supervision FIDA		X																
- recruter bureau d'étude			X	X	X													
- préparer la méthodologie						X												
- organiser le travail de collecte							X											
- assurer la collecte								X	X									
- saisir les données dans la base										X								
- analyser et préparer le rapport											X	X						
- valider le rapport avec l'équipe du Projet													X					
- mission collecte des données statistiques région de la SAVA									X									
13. Rapport semestriel	S&E											X						
14. Rapport de fin de projet	S&E																	X
15. Formation des cadres du Projet à la lecture des différents dossiers	S&E																	
- Etude des dossiers et préparation atelier							X											
- Atelier d'un jour								X										
16. Formation des animateurs à la lecture des dossiers associations	AGR + S&E																	
- formation- recyclage , 2 ateliers d'un jour 30 Animateurs et AVB chacun									X									

Activités/ sous-activités	Responsable	2003				2004												
		S	O	N	D	J	F	M	A	M	J	J	A	S	O	N	D	
17. Formation des communes à la lecture du dossier communal	AGR – S&E																	
- Formation - recyclage des animateurs et AVB (2 ateliers d'un jour de 30 animateurs AVB chacun)										X								
- Réunion du Conseil communal	60 animateurs et AVB pour 43 communes										X							
18. Formation continue des 400 associations à tenir les nouveaux cahiers	Animateurs et AVB																	
- lors des visites d'appui			X	X	X	X	X	X	X	X	X	X	X	X	X	X	X	X
19. Restitution - communication	Communicateur + S&E																	
<i>a) émissions mensuelles (ou hebdomadaires) radios communautaires</i>																		
- passer un contrat avec radios communautaires							X	X										
- identifier les thèmes						X	X											
- monter les émissions									X	X	X	X	X	X	X	X	X	X
<i>b) édition de cartes thématiques</i>	S&E + X2Z							X				X						X
<i>c) film documentaire</i>	Communicateur																	
- Recruter le producteur			X															
- écrire le scénario			X															
- prise de vue						X			X		X		X					
- montage														X				
- présentation															X			
<i>d) concours riz</i>	Communicateur				X													X
<i>e) foire agricole Région de la SAVA</i>	Communicateur									X	X	X	X					

Plusieurs termes propres au domaine du S&E sont utilisés avec différentes significations selon les acteurs du développement. Dans le cas du Manuel de S&E d'impact du PADANE, le sens donné aux termes utilisés est celui indiqué dans ce lexique..

Lorsqu'il existe des nuances importantes avec les définitions données dans le Guide du S&E du FIDA, elles sont indiquées ici.

Suivi : c'est l'observation continue exercée par l'acteur responsable d'une activité, d'une composante, d'un projet.

Evaluation : c'est l'action de porter un jugement, faire le point, à un moment déterminé, plus ou moins fréquent selon la nature de l'activité, analyser les tendances qui se dessinent selon des critères de performance d'un projet : pertinence, efficacité, efficience, impact, durabilité.

Suivi & Evaluation (S&E) est un système d'information qui structure et organise la gestion des informations clefs nécessaires à une bonne gestion. Ce système est constitué d'une série d'outils d'information adaptés à chaque acteur, avec des indicateurs à leur portée, afin d'aider les acteurs à porter une attention continue sur leurs activités en cours et faire régulièrement le point en terme d'efficacité, efficience, impact, durabilité. C'est la combinaison du suivi et de l'évaluation sur l'exécution et l'impact des activités, afin d'aider les centres de responsabilité et les décideurs à piloter le projet vers l'atteinte des objectifs visés, d'une manière efficace et durable.

Les outils d'un système de S&E sont, par exemple : un plan analytique qui permet le tri des informations (par acteur, activité ou composante, zone géographique, etc.), des tableaux de bord (à l'échelle d'une association, d'une commune, d'une composante, du Projet) , des cahiers de terrain, des fiches relais, des analyses standards, des outils de communication et restitution (cartes, graphiques, canevas de rapport, etc.)

S&E d'exécution : Le S&E de l'Exécution n'a lieu d'en cours d'exécution et compare les réalisations physiques et financières effectives par rapport aux prévisions inscrites dans le plan annuel. Les difficultés rencontrées sont identifiées ainsi que les solutions à apporter au cours de l'année. L'analyse porte sur l'**effectivité** de la mise en œuvre et l'**efficacité**, à moindre coût et dans les délais prévus.

S&E d'impact : Le S&E d'impact peut se faire en cours d'exécution, en fin d'activité (par exemple, en fin d'une campagne agricole) et certainement en fin d'année. Les informations clefs portent sur la couverture des bénéficiaires (**impact social**), les changements induits dans le milieu par l'activité (impact). Les analyses réalisées avec les bénéficiaires permettent de voir si (i) l'action a permis de lever le problème de départ et donc d'atteindre l'objectif visé par l'action (**pertinence**), (ii) les moyens investis pour réaliser l'action sont justifiés par rapport aux résultats atteints (**efficience**) et (iii) si ces résultats seront durables ou à défaut, ce qu'il faut faire pour les consolider (**durabilité**).

Evaluation d'impact : c'est l'exercice systématique d'analyse de la préparation, la mise en œuvre et la fin du Projet. Généralement externe. Elle vise à répondre à des questions spécifiques du haut management et cherchent les leçons à tirer pour la planification d'opérations futures : leçons en termes stratégiques, approches, procédures opérationnelles, etc. Une évaluation d'impact doit fournir des informations crédibles et utiles pour aider les partenaires et les agences bailleurs de fonds à prendre les décisions. Des évaluations externes

sont généralement commandées par les bailleurs de fonds et peuvent porter sur plusieurs projets de nature similaire. Questions d'évaluation.XXXXXX

Efficacité : Quantité physique et décaissement des produits réalisés par rapport aux prévisions inscrites dans le plan d'action, dans les délais et les budgets prévus. (*Selon le guide S&E du FIDA : Degré d'achèvement des objectifs visés, en tenant en compte leur importance relative*)

Efficience : Appréciation qualitative avec les bénéficiaires du rapport entre les moyens investis par le projet et des résultats recherchés observés sur le terrain. Ex : route : ou éducation. (*Selon le guide S&E du FIDA : Mesure économique permettant de voir comment les inputs (ressources), sont convertis en output (réalisations physiques)*)

Résultats : c'est la somme des résultats d'exécution et d'impact produits par le Projet. Les résultats d'exécution sont : l'ensemble des biens et services produits par le projet : aménagements réalisés, formations données, études produits, etc. Le taux de décaissement est aussi un résultat d'exécution. Les résultats d'impact sont ceux relatifs à l'impact du projet, c'est-à-dire aux changements sociaux, techniques, économiques induits par les activités du projet.

Activités - output / réalisations / investissements réalisés par le

Projet / composantes : Une activité est une action entreprise dans un projet pour produire un bien ou service spécifique, en utilisant des ressources financières, matérielles et humaines que l'on budgétise. Les réalisations (ou output) sont les biens et services produits par le projet. Une activité peut-être détaillée en tâches et sous-tâches, pour préciser le chronogramme de sa mise en œuvre. Elle peut être regroupée avec d'autres activités confiées à un centre de responsabilité, on parle alors de sous-composante ou composante d'un projet. Des synonymes d'activités sont : les réalisations ou les investissements réalisés par le Projet.

Investissements : Un investissement, est une activité réalisée dans un but précis. Les catégories d'un accord de prêt indiquent les types d'investissements qui seront réalisés par le projet. Ces catégories correspondent aux catégories de décaissement du Projet. Attention de ne pas confondre ces types d'investissements, avec les types d'investissements de la comptabilité générale, qui dans ce système, ne portent que sur des biens durables.

Effets (ou outcome) et impacts : Tous deux sont des changements induits par les activités du Projet, et tels que perçus par les bénéficiaires avec leurs partenaires. Ils font donc l'objet du suivi dans le dispositif de S&E d'impact. Ils peuvent être prévus ou non prévus, positifs ou négatifs. Les effets, sont en général les premiers changements perçus par les bénéficiaires (changements d'attitude, changement de comportement, changements dans la production, etc.) en relation avec l'activité qui vient d'être réalisée. Les impacts sont les effets généralement associés à l'atteinte de l'objectif global du Projet, dans la terminologie du cadre logique.

D'autres définitions de l'impact, indiquent que ces changements doivent toucher une population plus grande que celle directement bénéficiaire du Projet et doivent être perceptibles quelques années après la fin du Projet; ce qui rend difficile la mesure de ces « impacts », en raison des facteurs externes et de l'absence de ressources disponibles dans le projet pour entreprendre de telles analyses.

Indicateurs : variable quantitative ou qualitative permettant de mesurer l'évolution. On parlera d'indicateur d'exécution pour mesurer l'avancement du programme d'activités et on parlera d'indicateur d'impact pour mesurer l'évolution des caractéristiques qui décrivent au mieux l'objectif visé par l'action par rapport à la situation qui prévalait avant le projet. Les indicateurs qualitatifs nécessitent l'établissement d'une échelle de 1 à 4 ou plus et des critères permettant d'indiquer le niveau atteint.

Objectifs / buts / valeurs-cibles. Le terme objectif porte parfois à confusion quand il est utilisé pour indiquer l'objectif d'une action (20 ha de réhabilitation) et le but visé par cette réhabilitation. Niveau d'objectifs : global et spécifique

Centre de responsabilité : Celui qui a la charge de programmer une activité, la suivre et rendre compte à ses partenaires. Les centres de responsabilités du Projet sont indiqués dans le tableau des acteurs, dans la partie 1.

Bénéficiaires : Dans le cadre du PADANE, les membres des associations et leurs dépendants directs sont systématiquement recensés et constituent les bénéficiaires directs du Projet. D'autres types de bénéficiaires sont aussi à prendre en compte, notamment pour évaluer les changements induits par le projet en matière d'environnement institutionnel, ou la mesure du renforcement des capacités des institutions privés et publiques en appui aux organisations des communautés rurales. Ces bénéficiaires sont les services privés et publics bénéficiant de :

- contrats
- apports en équipements ou matériel roulants
- formations données par le projet

Bibliothèque électronique : il s'agit de l'archivage sur disque dur des documents produits par le projet et des documents de référence : Rapport d'évaluation de Projet, Aide-mémoire de missions de supervision, rapports de consultants, Etudes, rapports d'Avancement trimestriel, Programme d'activités et budgets annuels, etc.

Système de gestion de l'information : (SIG) C'est la partie informatisée de la gestion de l'information, c'est la base de données. Au PADANE, il existe deux bases de données informatisées, le système de gestion de l'information financière (logiciel TOMPRO) et la base de données en cours de développement pour l'archivage des informations techniques du Projet et leur représentation cartographique. Attention de ne pas confondre l'abréviation avec le système d'information géographique (SIG)

Annexe 2

Corrections

Ces corrections devront être apportées aux documents qui ont été distribués aux cadres du Projet et qui font l'objet des annexes au Manuel : Dossiers et Cadre logique révisé. Elles seront inscrites dans la base de données et ont été apportées suite à la réunion plénière.

Cadre logique révisé :

Ajouter les indicateurs suivants :

1. Au niveau de l'objectif global : inscrire dans les indicateurs révisés, la couverture des bénéficiaires, avec une analyse par genre. D'autres indicateurs révisés pourraient être identifiés dans le cadre de l'évaluation participative des ménages agricoles.
2. Au niveau de l'objectif 5 (AGT) : ajouter un sous-objectif : atténuation de la dégradation de l'environnement. Il faudra trouver un indicateur pour le mesurer avec les responsables de la sous-composante et les acteurs de terrain.
3. Au niveau de l'objectif 7, inscrire le réseau OTIV comme étant le partenaire responsable de l'objectif (première colonne). Ajouter un indicateur d'accès : nombre total d'associations membres des OTIV. Un troisième type de sous-objectifs (ou résultats) est aussi à prendre en compte : La consolidation financière du réseau des OTIV. Un indicateur doit être trouvé pour le mesurer : le niveau des fonds propres a été suggéré. On peut aussi penser aux nouveaux produits financiers développés.

Quand de nouveaux indicateurs sont proposés, il faut alors veiller à les inscrire dans chaque dossier concerné et les données de base permettant de les documenter doivent être disponibles dans les cahiers des associations.

Dossiers :

Dans les dossiers des associations :

1. Du fait d'introduire une analyse plus fine du genre, il y a lieu de prévoir dans les dossiers des associations et du périmètre, ainsi que dans les cahiers des associations, au niveau du bloc d'information sur les réalisations du PADANE (généralement le bloc 5.): le nombre de participants H et F, pour chaque thème de formation reçue.
2. Dans le bloc d'information sur le bilan de l'association (généralement le bloc 7.), au lieu d'écrire l'objectif, simplement indiquer au niveau de chaque ligne du bilan, les 4 critères d'évaluation, qui doivent être appréciés selon une échelle de 4.
 - le degré d'atteinte de l'objectif visé
 - la pertinence
 - la durabilité
 - l'efficience.

Ajouter aussi un bloc d'information sur les grands succès annuels de l'association. (ceci sera très utile pour les restitutions à travers la radio, ou autre support).

Le test de l'outil Bilan permettra de trouver les termes appropriés pour traduire ces mots et recueillir l'appréciation des membres des associations.

3. Dans le dossier Périmètre : au niveau de l'objectif de meilleure maîtrise de l'intensification, pour les types d'équipement, une donnée intéressante à collecter est le nom du fournisseur et sa localité, ceci dans le but de voir se développer des fournisseurs d'intrants et équipements dans la région SAVA.
4. Dans le dossier Périmètre : au niveau de l'objectif de meilleure maîtrise des techniques de production, le % d'exploitants qui ont adopté le SRI et SRA, devrait pouvoir être mesuré selon

une échelle d'adoption du paquet SRI et SRA : par exemple : SRA1, SRA 2, etc. Ajouter aussi un indicateur, le % d'exploitants traditionnels, que l'on souhaiterait voir tendre vers 0%.

Dans le dossier Projet :

5. Prévoir dans le bloc réalisations, l'espace pour les activités réalisées par les composantes, telles que les diagnostics, les formations des cadres, les études, etc. et qui ne sont pas directement un appui aux groupements. Ce –faisant, avec les quantités prévues pour ces réalisations au PTBA, il est possible dans le Dossier Projet, d'inscrire les quantités prévues et les quantités réalisées, produisant ainsi le tableau de bord pour les rapports trimestriels.
6. Dans le bloc 7 Bilan annuel : prévoir les 4 critères d'analyse de performance. La cote qui sera donnée ici, sera celle de l'association. Mais dans la base de données les cotes données par les hommes et les femmes seront disponibles pour des analyses plus fines par genre.

Annexe 3 Outils de collecte, synthèse et relais à l'échelle des associations

Un exemple indicatif : le cahier de crédit aux membres de l'AGRF

A noter : ces exemples sont donnés à titre indicatif, pour comprendre l'enchaînement de la collecte des données. Ils devront être ajustés sur la base des documents existants.

AGRF :

Cahier de crédit aux membres

Date	Nom du membre bénéficiaire	Montant crédit octroyé	Type d'activité				Date remboursement prévu	Montant remboursé	Date remboursement effectif	Diff. Remb.
			A	C	E	P				
1 ^{er} fév										
	Mme x	100	x				Avril			
	Mme y	500		X						

A : activité agriculture
C : activité commerciale
E : activité élevage
P : personnel

Cahier de situation mensuelle :

L'animateur reprend les données des 3-4 mois précédents sa visite, dans l'esprit que chaque association est visitée au moins une fois par trimestre.

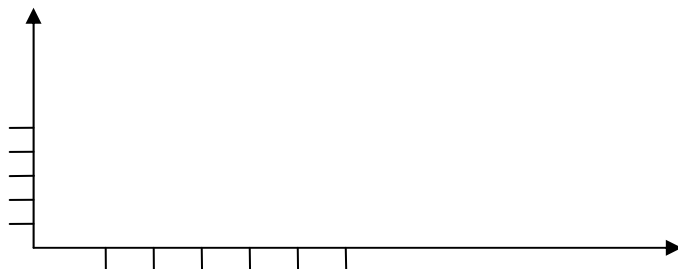
Ce cahier reprend tous les indicateurs de chaque cahier de l'association et les colonnes sont établies pour les 12 mois de l'année.

Indicateur	Janvier	Février	Mars
1. Nbre total de bénéficiaires de nouveau crédit octroyé pendant le mois	0	2	
Dont activité agriculture			
- activité commerce			
2. Volume de crédit total			
- dont agriculture			
- commerce			
3. Nbre de bénéficiaires en difficultés			
4. Taux de remboursement annuel de l'AGRF vers l'OTIV			

5. Cotation annuelle			
6. Dépenses de fonctionnement du groupement au cours du mois			
7. Nombre de membres du bureau alphabétisés			
8. Tenue des documents de gestion			
- cahier associatif			
- cahier de caisse de l'association			
- cahier de suivi des réalisations PADANE			
- cahier de crédit aux membres			
- cahier de crédit OTIV			
- cahier de situation mensuelle			
- cahier de suivi des difficultés et solutions			
- cahier de bilan annuel			

Possibilité de représentation graphique : de l'évolution des indicateurs les plus liés à l'objectif visé : ex. nombre de bénéficiaires et volume total de crédit

Cette lecture graphique permet à l'ensemble des membres de l'association de visualiser les tendances lorsqu'ils passent dans les locaux de l'association.



Annexe 4 Outil Bilan annuel d'une association

But de l'outil :

Faire le bilan annuel, c'est se repositionner par rapport à ses objectifs à moyen et long terme. On regarde le chemin parcouru depuis le point de départ et on vérifie qu'on se dirige bien là où on veut arriver (l'objectif visé).

L'outil de bilan présenté ici a pour but de permettre au bureau de l'association d'effectuer avec ses membres le bilan annuel des activités de l'association pour mieux orienter les activités de la prochaine année et améliorer la performance de l'association dans sa capacité à atteindre les objectifs fixés par ses membres. L'animateur – formateur joue le rôle de facilitateur et assurera le relais des résultats du bilan vers la base de données du projet.

Ces informations seront aussi utiles au projet pour améliorer sa propre performance dans l'appui apporté aux associations, par l'analyse synthèse qu'il fera des résultats de bilan de l'ensemble des associations.

Comment :

1. Réunir en assemblée générale, les membres de l'association et le bureau.
2. Expliquer le but de la journée.
3. Restituer les éléments du dossier de l'association :
 - Tableau des objectifs et tendances des indicateurs.
 - Principales réalisations de l'année,
 - Principaux problèmes rencontrés et comment ils ont été (ou pas) résolus
4. Expliquer l'échelle de 1 à 4 : 1 = étant le plus bas niveau et 4, le meilleur. Le fait de prendre une échelle à 4 oblige le jugement à pencher vers le plus bas ou vers le plus haut, ce qui est une indication en soi. L'échelle peut être dessinée, avec ses 4 barreaux.

Cette échelle sera utilisée pour mesurer : (i) le degré d'atteinte de l'objectif visé (la mesure du chemin parcouru) , et (ii) le niveau de satisfaction des membres de l'association par rapport aux trois analyses importantes à conduire au moment d'un bilan annuel .

5. Expliquer ces trois analyses :
 - « Pertinence » : est – ce que les activités de l'association ont permis ou vont permettre d'atteindre les objectifs visés? Ou en sens inverse, de lever la contrainte qui avait donné l'idée de créer l'association?
 - « Durabilité » : est- ce que les activités réalisées et les acquis (le processus de changement observé) sont là pour durer?
 - « Efficience » : est-ce que les moyens mis à la disposition de l'association sont justifiés par rapport aux résultats obtenus?

Une fois l'exercice de la journée bien compris, le travail peut démarrer. En matinée, le travail se déroule en sous-groupes et en plénière l'après – midi.

6. Constituer deux ou trois groupes parmi les membres bénéficiaires; par exemple : hommes, femmes, jeunes.

7. Mesurer le degré d'atteinte des objectifs visés : ici l'échelle de 1 à 4 permet de savoir si pour les membres, à quel niveau d'atteinte on se trouve, 4 étant que l'objectif est atteint, 1 étant que la situation de départ n'a pas vraiment changé. Les données du tableau des objectifs permettent d'orienter les discussions vers des faits.

Ces discussions permettront peut-être de revoir les indicateurs pour obtenir des indicateurs plus pertinents. (ce qui peut être inclus par exemple, dans les recommandations pour l'année suivante, de changer l'indicateur de mesure de l'atteinte de l'objectif). Les discussions peuvent aussi s'orienter vers qu'est-ce qui peut être fait pour aller plus vite vers l'objectif (= recommandations pour la prochaine année).

8. Demander à chaque groupe de statuer sur cette échelle de 1 à 4, leur niveau de satisfaction (très insatisfaisant, 2 = insatisfaisant, 3 = satisfaisant et 4 = très satisfaisant) par rapport à :

a) La pertinence des activités de l'association par rapport aux objectifs visés.

Peut-être dans certaines associations, leur objectif n'est pas celui inscrit dans le tableau. Il faut alors chercher à préciser l'objectif de l'association et voir le rapprochement avec celui des techniciens du Projet, ce qui amènera sans doute des recommandations pour la nouvelle année.

Si plusieurs objectifs figurent dans le tableau des objectifs, reprendre la question pour chaque objectif et noter le niveau de satisfaction pour chacun.

b) La durabilité des activités et des acquis de l'association

Le sens donné à durabilité peut s'expliquer par diverses questions, comme par exemple : est-ce que les activités réalisées et les acquis (le processus de changement observé) sont là pour durer? Est-ce que l'association est viable? Il s'agit ici de noter le niveau de satisfaction par rapport à la durabilité. On peut aussi voir la fragilité de l'association et ce qu'il faudrait faire pour la renforcer (les discussions autour de ces idées peuvent donner lieu à des recommandations pour la prochaine année)

c) L'efficience

Est-ce que les moyens mis à la disposition de l'association sont justifiés par rapport aux résultats obtenus?

Lorsqu'un avis est donné, il faut demander à la personne de le justifier, i.e. expliquer pourquoi elle juge que c'est ce niveau et pas un autre. Tenter d'obtenir un consensus du groupe sur le niveau de satisfaction. Faire la synthèse des justificatifs.

9. En plénière, passer en revue chacun des critères d'évaluation. Chaque groupe présente son jugement. Tenter d'obtenir un consensus de la plénière sur le niveau de satisfaction et noter les justificatifs.

10. Le temps des recommandations : Pour conclure cette séance, demander aux participants, sur la base de l'expérience de l'année qui s'achève, d'énoncer quelles sont les améliorations, ou les modifications qu'ils souhaitent apporter aux activités de leur association au cours de la prochaine année. Ces modifications peuvent être pour l'association elle-même ou pour le projet. Les idées recueillies lors des discussions de la journée peuvent être rapportées à ce moment.

11. Les plus grands succès de l'année sont aussi notés, car c'est sur des succès qu'on bâtit l'avenir et ceci renforce la cohésion du groupe. On peut prendre le temps de chercher les facteurs explicatifs, les causes de ces succès. Ceci sera très utile aussi pour le Projet pour préparer différents supports de restitution.

12. A la fin de la journée, les informations sont notées en malgache dans le cahier de l'association. L'animateur profite de ce passage pour mettre à jour le dossier de l'association, vérifier les données déjà inscrites et apporter les révisions nécessaires.

Les supports de collecte des résultats du bilan :

a) Dans le cahier bilan de l'association :

En malgache

Date :

Nbre de participants : + Fiche de présence

Avis des hommes (h) , des femmes (f), des jeunes (j) et du groupe (g).

Résultats du bilan

Bilan	2003				Justificatif	2004			
	Niveau de l'échelle					Niveau de l'échelle			
	H	F	J	G		H	F	J	G
Degré d'atteinte des objectifs visés - objectif 1 - objectif 2 etc.									
Pertinence - objectif 1 - objectif 2 - objectif 3									
Durabilité									
Efficienne									

Recommandations

Année	Recommandations	Mesures prises

La colonne : mesures prises, permet de noter les mesures prises l'année suivante en réponse aux recommandations antérieures.

Les plus grands succès

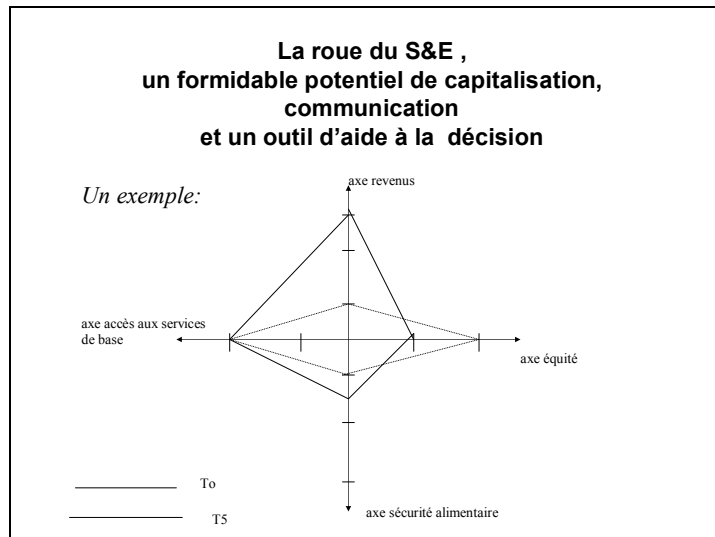
Succès	Facteurs explicatifs

Sur une feuille murale : roue du s&e

Chaque axe représente un des objectifs de l'association, et la toile réunit les cotes données pour un même critère. On peut utiliser une couleur différente pour chaque critère. Ceci permet de voir le critère le mieux réussi.

On peut aussi inscrire une seule toile pour un critère, mais sur deux années différentes, montrant ainsi le chemin parcouru.

Ex : Une roue du S&E, pour un village dont l'objectif est d'atténuer la pauvreté, à travers l'augmentation des revenus, l'équité, l'accès aux services de base et l'amélioration de la sécurité alimentaire.



b) Dans la fiche relais

Reprendre les mêmes renseignements que ceux notés dans les tableaux Bilan, recommandations et succès mais cette fois en français.

Mise à jour du dossier de l'association (la copie de la base de données avec laquelle il est parti sur le terrain).

L'animateur descend avec une copie du dossier et met à jour (change, complète) l'ensemble des informations.

Synthèses faites à l'échelle du Projet : (par la base de données)

1. Sous forme de tableau de données:

Pour chaque Objectif du Projet: Nombre d'associations par niveau de l'échelle p/r
 au degré d'atteinte des objectifs visés
 à la pertinence
 à la durabilité
 à l'efficience

2. Sous forme de roue de S&E : (spider web, dans excell)

Chaque axe représente un des 7 objectifs du Projet. La gradation de chaque axe va du centre vers l'extérieur de 0 à 4. choisit le niveau moyen de l'échelle des bilans des associations, pour l'un ou l'autre critère. On peut alors comparer la toile d'une année à l'autre, d'une sous-préfecture à l'autre. Ceci permet de comparer un critère pour les différentes composantes.

On peut aussi utiliser les axes pour représenter plutôt les 4 critères d'évaluation . Tracer alors un radar pour chaque objectif. Et indiquer sur les axes, le niveau moyen de l'échelle des bilans des associations. Cette analyse indique au responsable des composantes : l'appréciation des associations par rapport au degré d'atteinte des objectifs visés, la pertinence, la durabilité et l'efficacité. Autant d'indications stratégiques pour réorienter la composante pour la nouvelle année. Cette vue permet d'orienter la stratégie de chaque composante.

Trucs du métier:

- Au moins 15 jours avant, lors d'une visite d'appui, choisir une journée qui convienne avec les membres du bureau. Et prévoir les conditions logistiques qui rendent cette journée agréable : pause, espaces de plénière et de travaux en sous-groupe, support pour noter les résultats.
- Préparer les informations du dossier de l'association à présenter en plénière, sur des supports appropriés pour l'assemblée générale et la liste des points sur lesquels chaque sous-groupe doit donner son avis.
- Mettre en valeur les succès de l'association, trop souvent au cours du suivi de l'exécution, on met l'emphase sur les difficultés et les problèmes. Or c'est sur les succès, qu'on peut bâtir.

Annexe 5 Plan des objectifs

Objectifs global et spécifiques	Objectifs plus détaillés (aussi appelés résultats dans le cadre logique original)	Associations paysannes ou composantes responsables de mesurer	Données utiles ou document source des données
Améliorer les niveaux et conditions de vie des petits producteurs en milieu rural, en particulier des populations les plus pauvres			
	l'augmentation des revenus des ménages	Enquête participative bilan ménage agricole + statistiques régionales	Fiches du soir + statistiques régionales
	l'évolution de la disponibilité des services socio-économiques de base,	Enquête participative bilan ménage agricole + statistiques régionales	Fiches du soir + statistiques régionales
	l'amélioration de l'accès à ces services	Enquête participative bilan ménage agricole + statistiques régionales	Fiches du soir + statistiques régionales
Renforcer les capacités organisationnelles et de gestion des associations paysannes et des communes			
	Meilleure maîtrise de la gestion du groupement	AUE AIA AGT AGRF AUP GCV GPPV	Dossier de chaque association
	Structuration des organisations professionnelles paysannes	AUE AIA AGT AGRF AUP GCV GPPV	Dossier de chaque association
	Structuration des organes de gestion participative	CC	Dossier communal

Objectifs global et spécifiques	Objectifs plus détaillés (aussi appelés résultats dans le cadre logique original)	Associations paysannes ou composantes responsables de mesurer	Données utiles ou document source des données
Augmenter la couverture des besoins alimentaires en mettant l'accent sur l'accroissement durable de la production rizicole irriguée et une meilleure gestion des stocks de paddy			
	Accroissement durable de la production agricole	Animateur de périmètre	Dossier périmètre
	Meilleure maîtrise des techniques de productions	Animateur de périmètre	Dossier périmètre
	Meilleure maîtrise de l'eau par les exploitants	AUE	Dossier périmètre
	Meilleure maîtrise de l'intensification agricole	AIA	Dossier périmètre
	Meilleure gestion d'un stock collectif de paddy	GCV	Dossier GCV
Augmenter la valeur ajoutée des produits d'exportation à haute valeur marchande tout en favorisant une meilleure participation des petits producteurs aux décisions prises au niveau de la filière			
	Augmenter la valeur ajoutée au niveau de l'exploitant	GPPV	Dossier GPPV
	Meilleure maîtrise par le groupement des techniques de préparation	GPPV	Dossier GPPV
	Meilleure participation des producteurs dans la filière	GPPV	Dossier GPPV

Objectifs global et spécifiques	Objectifs plus détaillés (aussi appelés résultats dans le cadre logique original)	Associations paysannes ou composantes responsables de mesurer	Données utiles ou document source des données
Assurer la stabilisation des cultures et des sols autour des périmètres choisis pour être réhabilités, pour ralentir la dégradation de l'environnement			
	Stabilisation des cultures sur brûlis	AGT	Dossier AGT
	Sécurisation foncière	AGT	Dossier AGT
	Atténuation de la dégradation de l'environnement	AGT	Dossier AGT
Assurer une meilleure circulation des personnes et des marchandises, ainsi qu'une meilleure gestion des pistes aménagées			
	Meilleure circulation des personnes et marchandises	AUP	Dossier AUP
	Meilleure gestion des pistes réhabilitées	AUP	Dossier AUP
Assurer l'accès des petits producteurs aux services financiers de proximité			
	Meilleure gestion du crédit par les associations	AGRF (femmes), GPPV, GCV, AIA,	Dossier AGRF, GPPV, GCV, AIA
	Augmenter les revenus des femmes	AGRF	Dossier AGRF
	Accès pour les petits producteurs	Réseau OTIV	Données Composante FR
	Consolidation du réseau des OTIV pour une plus grande proximité et des services appropriés aux besoins des petits producteurs	Réseau OTIV	Données Composante FR

Le plan est complété d'autres objectifs non inscrits dans le cadre logique, mais qui présentent un intérêt pour l'analyse d'impact du PADANE : le renforcement des capacités institutionnelles et la question genre.

La principale source de données se trouve au niveau des responsables des composantes et du services administratif et financier, dans la base de données sur les marchés pour le renforcement institutionnel.

La question genre est documentée dans le bloc d'information sur les bénéficiaires dans les dossiers des associations. Cependant, il faudra collecter une information additionnelle pour ce qui concerne les participants aux formations données aux membres des associations.

Objectifs global et spécifiques	Objectifs plus détaillés (aussi appelés résultats dans le cadre logique original)	Associations paysannes ou composantes responsables de mesurer	Données utiles ou document source des données
Renforcement des capacités institutionnelles des services privés et publics en appui aux organisations paysannes	Capacités des agents de proximité (Animateur et AVB)	Composante AGR et MEVA	Données utiles : Liste des thèmes de formation Liste des ateliers Equipements et véhicules
	Capacités des cadres techniques du Projet et comité de pilotage	Composantes et SAF	Liste des thèmes de formation Nbre de réunions de coordination et pilotage Equipement et véhicules
	Capacités des communes	Composante AGR	Liste des communes bénéficiaires de PDL Liste des formations destinées aux CC Liste des communes bénéficiaires de diagnostics
	Capacités des associations	Toutes les composantes	Liste des thèmes de formation
	Capacités du réseau OTIV	Composante FR	Liste des thèmes de formation, équipements et véhicules, fonds de garantie, produits financiers offerts
	Capacités des ONG	SAF et composante AGR	Nbre de contrats et thèmes
	Capacités des bureaux d'études et de formation et consultants	SAF et composante AGR	Nbre de bureaux bénéficiaires de contrats et thème
	Capacités des entreprises de travaux	SAF, composantes AHA, IR	Nbre d'entreprises bénéficiaires de contrat et liste des types de travaux réalisés

Objectifs global et spécifiques	Objectifs plus détaillés (aussi appelés résultats dans le cadre logique original)	Associations paysannes ou composantes responsables de mesurer	Données utiles ou document source des données
Renforcement des capacités institutionnelles des services privés et publics en appui aux organisations paysannes (suite)	Capacités des tâcherons	SAF, dossier AUP	Nbre de tâcherons bénéficiaires de contrat et liste des types de travaux réalisés
	Capacités des fournisseurs d'intrants et équipements agricoles	SAF, dossier AIA	Nbre de fournisseurs d'intrants et équipements agricoles bénéficiant de contrat avec les associations et localisation géographique
Bénéficiaires et genre	Nombre total membres de groupement Et par type d'associations	Toutes les associations	Données totales désagrégées par H et F
	% de la population communale membre de groupement	Dossier communal	
	Nbre total dépendants (= bénéficiaires directs du Projet) Et par type d'associations	Dossier de toutes les associations	
	% total de la population féminine de la zone d'intervention du projet membres des associations autres que féminines	Dossier de toutes les associations	
	% de la population féminine membre des associations féminines	Dossier commune	
	Niveau de satisfaction moyen des h et des f	Dossier de toutes les associations	
	Bénéficiaires de formation des associations: h et f	Dossier de toutes les associations	
	Nbre de membres OTIV individuels femmes	FR	

Annexe 6**Plan des activités**

Composante et centre de responsabilité Projet	Sous-composante	Associations paysannes concernées
1. Appui aux groupements ruraux (AGR)		
	1.1 Appuis aux groupements ruraux	AUE, AIA, AGT, AUP, AGRF, GCV, GPPV
	1.2 Gestion participative	
	1.3 Appuis aux initiatives locales (AIL)	
2. Appui à la production agricole (APA)		
	2.1 Aménagement hydro-agricole (AHA)	AUE et animateur de périmètre
	2.2 Mise en valeur agricole (MEVA)	AIA et animateur de périmètre
	2.3 Développement agricole sur tanety (DAT)	AGT
3. Développement des infrastructures routières (DIR)		AUP
4. Finances rurales (FR)		AGRF AIA, GCV, GPPV
5. Gestion du Projet (GdP)		

Annexe 7 Canevas rapport annuel et de fin de projet

(modèles du manuel de S&E FIDA)

CANEVAS RAPPORT ANNUEL

Contenu doit permettre de :

- S'assurer que les objectifs globaux du Projet, ainsi que la stratégie de mise en œuvre et des résultats attendus demeurent pertinents
- Apprécier les progrès vers les impacts attendus
- Passer en revue la mise en œuvre jusqu'à date et analyser les raisons des déviations
- Passer en revue l'efficacité de gestion et des opérations et l'efficience dans la mise en œuvre
- Identifier les leçons et actions pour améliorer la mise en œuvre et la performance de l'année suivante

CANEVAS RAPPORT DE FIN DE PROJET – FIDA

Sujets abordés	Description
Introduction	Informations de base sur le projet : Pays, zone d'intervention et bénéficiaires, objectifs, composantes et stratégie, résultats attendus et méthodologie suivie pour la préparation du rapport de fin de projet
Performance du Projet	<ul style="list-style-type: none"> • Conditions contextuelles • Performance des composantes • Ciblage des principaux bénéficiaires • Formation et renforcement des capacités • Gestion du Projet et coordination • S&E • Relations avec les institutions coopérantes, FIDA, l'emprunteur et comment cela a-t-il affecté la performance
Analyse et impact	Degré d'achèvement des objectifs : socio-économiques, institutionnel, par composante, tels que perçus par les bénéficiaires
Durabilité du Projet	Facteurs qui favorisent ou mettent en péril la durabilité des changements introduits par le projet
Leçons apprises	Thèmes possibles pour les leçons apprises : environnement facilitateur, renforcement des capacités et formation, ciblage des plus pauvres, leçons par composante, opérations financières, S&E et processus d'apprentissage, relations avec partenaires
Conclusions	Conclusions et recommandations pour une possible phase ou d'autres projets
Annexes	Résultats de l'évaluation participative avec les bénéficiaires où autres études Rapports financiers TDR de l'équipe d'évaluation

Repoblikan'i Madagasikara

Tanindrazana – Fahafahana – Fandrosoana

Ministère de l'agriculture, de l'élevage et des pêches

**Projet d'amélioration et de développement agricole
dans le Nord-est**

PADANE

**Manuel de Suivi & Evaluation
d'impact**

Annexe – Dossiers clefs

**Annick Lachance,
Consultante en S&E et
Système de gestion de l'information pour le développement**

Août 2003

ANNEXE DOSSIERS CLEFS

TABLE DES MATIÈRES

Dossier Activités génératrices de revenus des femmes (AGRF)	1
Dossier Association des usagers de la route (AUP)	3
Dossier communal	6
Dossier Grenier commun villageois (GCV)	10
Dossier Groupement des planteurs et préparateurs de vanille (GPPV)	13
Dossier Périmètre (Association des usagers de l'eau (AUE), Association pour l'intensification agricole (AIA) et Association pour la gestion des terroirs (AGT)	16
Dossier Projet	22

DOSSIER AGRF

Pied de page :

- Projet d'amélioration et de développement agricole dans le Nord-est (PADANE).
- Date d'édition :

Entête : (coin de la feuille : Toute petite carte localisant la commune de l'AGRF dans la zone d'intervention du Projet)

- Nom du AGRF Code AGRF
- Nom de la Commune
- Nom de la sous-préfecture

1. Localisation du site

- Nom du Fokontany
- Distance par rapport à l'axe routier (km)
- Distance par rapport au chef lieu de commune (km)
- Distance par rapport à l'OTIV de rattachement (km)

2. Identification des bénéficiaires et de l'Association pour les activités génératrices de revenus des femmes (AGRF)

Indicateur	Unité de mesure	Année de référence	2003	2004
Nombre de membres	Nombre			
Nombre de bénéficiaires directs	Nombre			

- Date de constitution
- Nom de la Présidente
- Autres personnes contact

3. Identification des services d'appui

- Nom de l'OTIV
- Nom de l'animateur- formateur du groupement

4. Objectifs de l'association

Objectifs	Indicateurs	Unité de mesure	Année de référence (avant groupement)	2002	2003	2004	Valeur cible
Augmenter les revenus des femmes	Nombre de membres bénéficiaires par type d'activités réalisées - - -						
	Volume moyen de crédit par type d'activité?						
	revenu net tiré des activités pour lesquelles chaque membre a bénéficié d'un crédit?						
Meilleure gestion du crédit	Volume total de crédit annuel						
	Taux moyen de remboursement annuel						
	Nbre de membres en difficulté de remboursement						

Meilleure maîtrise de la gestion du groupement	Cotisation annuelle	Fmg					= OU +
	Dépenses de fonctionnement du groupement ?	Fmg					?
	Nombre de membres du bureau alphabétisés	Nombre					100 %
	Tenue des documents de gestion (associatif, gestion financière, planification et organisation du travail)	Echelle de 1 à 4					4
	Application de la dina	Echelle de 1 à 4					4

5. Investissements réalisés par le PADANE

Type de réalisation	Unité de mesure	2002	2003	2004
		Quantité Réalisée	Quantité	Quantité
Formations (thème) - -	Nbre de participants par thème			
Accompagnement par - OTIV - CDD	Nb de visites			
Atelier interassociation (thème) -	Nombre d'ateliers auxquels le groupement a assisté			
Autres investissements réalisés par d'autres appuis				

6. Difficultés rencontrées et solutions envisagées:

Problèmes	Date où ce problème a été discuté par le bureau de l'association ou lors d'une visite d'appui	Solution envisagée	Réglé oui / non (à la date d'édition du dossier)

7. Bilan annuel :

Critères d'évaluation ou d'analyse	2003		2004	
	Niveau de satisfaction (échelle de 1 à 4)	Justificatif	Niveau de satisfaction (échelle de 1 à 4)	Justificatif
Activités de l'association ont-elles permis d'augmenter les revenus des femmes?				
Est-ce que l'association est viable?				
Moyens sont-ils suffisants par rapport aux résultats obtenus?				

8. Recommandations pour viabiliser l'association :

Année	Recommandations	Mesures prises par la suite

DOSSIER AUP

Pied de page :

- Projet d'amélioration et de développement agricole dans le Nord-est (PADANE).
- Date d'édition :

Entête : (coin de la feuille : Toute petite carte localisant la commune de l'AUP dans la zone d'intervention du Projet)

- Nom de l'AUP Code AUP
- Nom de la Commune
- Nom de la sous-préfecture

1. Localisation du site :

- Axes départ - destination
- Longueur de la piste (km)
- Distance par rapport à l'axe routier principal (km)
- Distance par rapport à l'OTIV de rattachement (km)

2. Identification des bénéficiaires et de l'association des usagers de la piste (AUP)

Liste des Fokontany desservis	Population totale Bénéficiaire	Année de référence	2003	2004

- Date de constitution
- Nom du Président
- Autres personnes contact

3. Identification des services d'appui

- Nom de l'OTIV
- Nom du technicien routier
- Nom de l'animateur- formateur de l'association

4. Objectifs du groupement

Objectifs	Indicateurs	Unité de mesure	Année de référence (avant groupement)	2002	2003	2004	Valeur cible
Assurer une meilleure circulation des personnes et marchandises	Taux de croissance annuel de la circulation des personnes (taxi) et des marchandises(camions)						+
Meilleure gestion des pistes réhabilitées	Nombre de jours où les villages desservis par la piste réhabilitée sont accessibles	nombre					
	Volume total de taxe perçues par an sur la piste réhabilitée	Fmg					
	% dépenses effectives d'entretien courant /	%					

	nombre de 4 mio Fmg par km par an						
Meilleure maîtrise de la gestion du groupement	Nombre de membres du bureau alphabétisés	Nombre					100 %
	Tenue des documents de gestion (associatif, gestion financière, planification et organisation du travail)	Echelle de 1 à 4					4
	Application de la dina	Echelle de 1 à 4					4

5. Investissements réalisés par le PADANE

Type de réalisation	Unité de mesure	2002	2003	2004
		Quantité Réalisée	Quantité	Quantité
Réhabilitation de la piste Et travaux complémentaires	Fmg			
Formations (thème) - -	Nbre de participants par thème			
Accompagnement par - OTIV - CDD - DIR	Nb de visites			
Atelier interassociation (thème) -	Nombre d'ateliers auxquels l'association a assisté			
Autres investissements réalisés par d'autres appuis				

6. Difficultés rencontrées et solutions envisagées:

Problèmes	Date où ce problème a été discuté par le bureau de l'association ou lors d'une visite d'appui	Solution envisagée	Réglé oui / non (à la date d'édition du dossier)

7. Bilan annuel :

Critères d'évaluation ou d'analyse	2003		2004	
	Niveau de satisfaction (échelle de 1 à 4)	Justificatif	Niveau de satisfaction (échelle de 1 à 4)	Justificatif
Activités de l'association ont-elles permis d'accroître la circulation des personnes et marchandises?				
Activités de l'association ont-elles permis de maintenir le bon état de la piste?				
Est-ce que l'association est viable?				
Moyens investis sont-ils suffisants par rapport aux résultats obtenus?				

8. Recommandations pour viabiliser l'association :

Année	Recommandations	Mesures prises par la suite

DOSSIER COMMUNAL

Pied de page :

- Projet d'amélioration et de développement agricole dans le Nord-est (PADANE).
- Date d'édition :

Entête :

- Nom de la Commune
- Nom de la sous-préfecture
- Toute petite carte localisant la commune dans la zone d'intervention du Projet
- Repoblikan'i Madagasikara
- Tanindrazana – Fahafahana – Fandrosoana

1. Renseignements concernant la commune :

- Code administratif de la commune
- Code administratif de la sous-préfecture
- Superficie : (km²)
- Nombre de Fokontany

Autres données générales :

Désignation	2002	2003	2004
Population totale			
Liste des projets partenaires de la Commune			

2. Objectifs du Plan de développement local et tendances

Objectif	Indicateur (s)	Unité de mesure	Année de référence	2003	2004	Valeur cible
Santé	Incidence des maladies hydriques dans les Fokontany					
Education						
Agriculture	% bénéficiaires directs PADANE des -Périmètres réhabilités -Vanille -Greniers -Finances rurales -Pistes -Activités féminines - par Type d'initiative locale : . puit . pirogue	% = nbre bénéficiaires directs / population totale de la commune				
	% de la population féminine membre des associations féminines	% (= nbre membres AGRF / nbre femmes population totale * 100)				
	Production des micro-périmètres réhabilités					
	Rendements des périmètres réhabilités <ul style="list-style-type: none"> • moyen • plus élevé • plus faible 					

Objectif	Indicateur (s)	Unité de mesure	Année de référence	2003	2004	Valeur cible
Agriculture (suite)	Quantité de vanille préparée vendue	Kg				
	% par rapport à la production verte	%				
	Quantité de paddy stocké dans les Greniers communs villageois - au 1 ^{er} octobre - au 1 ^{er} février	kg				
	Volume total de taxe perçues par an sur les pistes réhabilitées					
	Nombre de jours où les villages desservis par les pistes réhabilitées sont accessibles					
	Taux de croissance annuel de la circulation des personnes (taxi) et des marchandises(camions)	Nbre de passage an n+1 – nbre de passage an n/ nombre de passage an n				
	Nombre de structures professionnelles paysannes fonctionnelles - AUE - GPPV - Fédération communale des GPPV - GCV - AGRF - AUP -					
Objectif visé par AIL						

3. Réalisations dans la commune

- Aménagements hydro-agricoles : micro-périmètres (AUE – Association des usagers de l'eau)

Liste des Fokontany de la commune	Nom du périmètre réhabilité	Superficie (ha)	Nom de l'association	Année de constitution	Nbre de membres	Nombre de bénéficiaires directs	Montant total décaissé (Fmg)	Apport bénéficiaires	Date de l'aménagement	Source de Financement
Nb total de Fokontany concernés	Nb total de périmètres	Superficie totale	Nombre d'associations AUE			Nombre total de bénéficiaires directs	Montant total décaissés			

- Finances rurales

Nom de l'OTIV :

Localité : Fokontany :

Commune :

	année de référence	2003	2004		
Nbre de membres adhérents provenant de la commune					
Nbre de groupements de la commune					
Adhérents par					
- AUE					
- AIA					
- GPPV					
- GCV					
- AUP					
- AGRF					

- Initiatives locales

Liste des Fokontany de la commune	Type de réalisation	Quantité	Montant Total décaissé	Apport bénéficiaire	Nbre de bénéficiaires directs	Année de construction	Source de financement
Nombre de Fokontany concernés	Liste	Quantité totale par type	Total		Total		

- Préparation et commercialisation de la vanille (GPPV- Groupement des planteurs préparateurs de vanille)

Liste des Fokontany de la commune	Nom du groupement	Nombre de membres	Nombre de bénéficiaires directs	Année de constitution	Source de financement
Nbre de Fokontany concernés	Nombre total de GPPV	Nombre total de membres	Nombre total de bénéficiaires directs		

- Greniers communs villageois (GCV)

Liste des Fokontany de la commune	Nom du grenier	Nombre de membres	Nbre de bénéficiaires directs	Année de constitution	Source de financement
Nbre de Fokontany concernés	Nombre total de GCV	Nombre total de membres	Nombre total de bénéficiaires directs		

- Association des usagers des pistes (AUP)

Nom de la piste	Fokontany longés	Montant total décaissé	Apport bénéficiaires	Nombre de bénéficiaires directs	Année de réhabilitation	Source de financement

- Associations féminines

Liste des Fokontany de la commune	Nom du groupement	Nombre de membres	Nombre de bénéficiaires directs	Type (s) de réalisations	Année de constitution	Source de financement
Nbre de Fokontany concernés	Nombre total d'associations féminines	Nombre total de membres	Nombre total de bénéficiaires directs			

DOSSIER GCV

Pied de page :

- Projet d'amélioration et de développement agricole dans le Nord-est (PADANE).
- Date d'édition :

Entête : (coin de la feuille : Toute petite carte localisant la commune du GCV dans la zone d'intervention du Projet)

- Nom du GCV Code GCV
- Nom de la Commune
- Nom de la sous-préfecture

1. Localisation du site :

- Nom du Fokontany
- Distance par rapport à l'axe routier (km)
- Distance par rapport au chef lieu de commune (km)
- Distance par rapport à l'OTIV de rattachement (km)

2. Identification des bénéficiaires et du Grenier commun villageois (GCV)

Indicateur	Unité de mesure	Année de référence	2003	2004
Nombre de membres - dont femmes	Nombre			
Nombre de bénéficiaires directs	Nombre			
Population du Fokontany	Nombre			
Besoins alimentaires du Fokontany (normes)	Kg / année			

- Date de constitution
- Nom du Président
- Autres personnes contact

3. Identification des services d'appui

- Nom de l'OTIV
- Nom de l'AVB
- Nom de l'animateur- formateur du groupement

4. Objectifs du groupement

Objectifs	Indicateurs	Unité de mesure	Année de référence (avant groupement)	2002	2003	2004	Valeur cible
Augmenter la couverture des besoins alimentaires du Fokontany en mettant l'accent sur une meilleure gestion d'un stock collectif de paddy	Quelle est la demande en stock de sécurité? Qui est concerné et à quelle ampleur? = informations utiles pour apprécier le niveau de sécurité alimentaire dans le Fokontany Nbre de clients demandeurs (et dépendants) et ses passages? au cours de la période de soudure? - 15 sept/ 15 déc - 15 février/ 15 mai						
	Date de fermeture du grenier par suite de rupture de stock ? (information utile pour aider le GCV à						-

	estimer le niveau de stock optimal)						
	Qté vendue par période de soudure - 15 sept / 15 déc - 15 février / 15 mai (attention, à rapprocher avec date éventuelle de fermeture du grenier au cours de la période de soudure)	Kg					
	Quantité de paddy stocké dans les Greniers communs villageois - au 1 ^{er} octobre - au 1 ^{er} février (= capacité du groupement à satisfaire la demande)	Kg					
	Equivalent mois de consommation par rapport aux besoins totaux du village (= importance du grenier dans la gestion de la sécurité alimentaire dans le Fokontany)						
	Liste des actions entreprises par le groupement pour aider ses membres en insécurité à améliorer leur sécurité alimentaire individuelle (appuis à l'intensification agricole, à la vente de vanille, etc.	Nbre de membres bénéficiaires / type d'action					
Capacité du Groupement à constituer les stocks	- quantité achetée sur fonds propres	Kg					
	- quantité achetée sur crédit	Kg					
	- quantité produite sur champ collectif	Kg					
	- autre source	Kg					
Meilleure gestion du crédit	Volume de crédit annuel						
	Taux de remboursement						
Meilleure maîtrise de la gestion du groupement	Cotisation annuelle	Fmg					= OU +
	Dépenses de fonctionnement du groupement ?	Fmg					?
	Nombre de membres du bureau alphabétisés	Nombre					100 %
	Tenue des documents de gestion (associatif, gestion financière, planification et organisation du travail)	Echelle de 1 à 4					4
	Application de la dina	Echelle de 1 à 4					4

5. Investissements réalisés par le PADANE

Type de réalisation	Unité de mesure	2002	2003	2004
		Quantité Réalisée	Quantité	Quantité
Formations (thème) - -	Nbre de participants par thème			
Accompagnement par - OTIV - CDD - AVB	Nb de visites			
Atelier interassociation (thème) -	Nombre d'ateliers auxquels le groupement a assisté			
Autres investissements réalisés par d'autres appuis				

6. Difficultés rencontrées et solutions envisagées:

Problèmes	Date où ce problème a été discuté par le bureau de l'association ou lors d'une visite d'appui	Solution envisagée	Réglé oui / non (à la date d'édition du dossier)

7. Bilan annuel :

Critères d'évaluation ou d'analyse	2003		2004	
	Niveau de satisfaction (échelle de 1 à 4)	Justificatif	Niveau de satisfaction (échelle de 1 à 4)	Justificatif
Activités de l'association ont-elles permis de réduire ou faire disparaître le problème de sécurité alimentaire?				
Est-ce que l'association est viable?				
Moyens sont-ils suffisants par rapport aux résultats obtenus?				

8. Recommandations pour viabiliser l'association :

Année	Recommandations	Mesures prises par la suite

DOSSIER GPPV

Pied de page :

- Projet d'amélioration et de développement agricole dans le Nord-est (PADANE).
- Date d'édition :

Entête : (coin de la feuille : Toute petite carte localisant la commune du GPPV dans la zone d'intervention du Projet)

- Nom du GPPV Code GPPV
- Nom de la Commune
- Nom de la sous-préfecture

1. Localisation du site :

- Nom du Fokontany
- Distance par rapport à l'axe routier (km)
- Distance par rapport au chef lieu de commune (km)
- Distance par rapport à l'OTIV de rattachement (km)

2. Identification des bénéficiaires et du groupement des planteurs et préparateurs de vanille (GPPV)

Indicateur	Unité de mesure	Année de référence	2003	2004
Nombre de membres - dont femmes	Nombre			
Nombre de bénéficiaires directs	Nombre			
Superficie totale exploitée par le groupement	Ha			
Superficie moyenne par membre	Ha/membre			

- Date de constitution
- Rattachement à une Fédération communale des GPPV : oui / non
Si oui : date de rattachement Nom de la Fédération :
- Nom du Président
- Autres personnes contact

3. Identification des services d'appui

- Nom de l'OTIV
- Nom de l'AVB
- Nom de l'animateur- formateur du groupement

4. Objectifs du groupement

Objectifs	Indicateurs	Unité de mesure	Année de référence (avant groupement)	2002	2003	2004	Valeur cible
Augmenter la valeur ajoutée au niveau de l'exploitant	Production de vanille verte	Kg					+
	Quantité de vanille préparée vendue - dont collectivement	Kg					+
	% par rapport à la production verte	%					100%
	Revenu total du groupement	Fmg					+

Objectifs	Indicateurs	Unité de mesure	Année de référence (avant groupement)	2002	2003	2004	Valeur cible
Augmenter la valeur ajoutée au niveau de l'exploitant (suite)	Revenu net total de la vanille pour le groupement / kg de production verte	Revenu de la vente – coûts normalisés de production / kg de production verte					+
Meilleure maîtrise par le groupement des techniques de préparation	Qualité production préparée vendue	Code certification					
Meilleure gestion du crédit	Volume annuel de crédit soudure	Fmg					- ?
	Volume annuel crédit Premier paiement anticipé (PA1)	Fmg					+ ?
	Volume annuel crédit Deuxième paiement anticipé (PA2)	Fmg					- ?
	Taux de remboursement fin exercice	%					100%
Meilleure maîtrise de la gestion du groupement	Cotisation annuelle	Fmg					= OU +
	Dépenses de fonctionnement du groupement ?	Fmg					?
	Nombre de membres du bureau alphabétisés	Nombre					100 %
	Tenue des documents de gestion (associatif, gestion financière, planification et organisation du travail, répartition de la plus-value??)	Echelle de 1 à 4					4
	Application de la dina	Echelle de 1 à 4					4
Meilleure participation des producteurs dans la filière	Nombre de membres du groupement délégué à la réunion annuelle	Nombre					

5. Investissements réalisés par le PADANE

Type de réalisation	Unité de mesure	2002 Quantité Réalisée	2003 Quantité	2004 Quantité
Formations (thème) - -	Nbre de participants par thème			
Accompagnement par - OTIV - CDD - AVB	Nb de visites			
Atelier interassociation (thème) -	Nombre d'ateliers auxquels le groupement a assisté			
Autres investissements réalisés avec d'autres appuis				

6. Difficultés rencontrées et solutions envisagées:

Problèmes	Date où ce problème a été discuté par le bureau de l'association ou lors d'une visite d'appui	Solution envisagée	Réglé oui / non (à la date d'édition du dossier)

7. Bilan annuel :

Critères d'évaluation ou d'analyse	2003		2004	
	Niveau de satisfaction (échelle de 1 à 4)	Justificatif	Niveau de satisfaction (échelle de 1 à 4)	Justificatif
Activités de l'association ont-elles permis d'augmenter la valeur ajoutée au niveau de l'exploitant et de mieux participer à la filière?				
Est-ce que l'association est viable?				
Moyens investis sont-ils suffisants par rapport aux résultats obtenus?				

8. Recommandations pour viabiliser l'association :

Année	Recommandations	Mesures prises par la suite

Objectifs	Indicateurs	Unité de mesure	Année de référence (avant aménagement)	2002	2003	2004	Valeur cible
	Rendement saison - moyen - meilleur - plus faible	T/ha					+
	Rendement contre-saison - moyen - meilleur - plus faible	T/ha					+
Meilleure maîtrise de l'eau par les exploitants (AUE)	% de superficie cultivée en contre-saison	%					100%
	Etat / fonctionnalité de l'aménagement	Échelle de 1 à 4					4
	Cotisation d'entretien	Fmg					Sum cotisation > sum dépenses
	Dépenses d'entretien	Fmg					
Meilleure maîtrise de l'intensification (AIA)	Volume annuel de crédit auprès de l'OTIV	Fmg					+
	Taux de remboursement	%					100%
	Volume annuel du montant utilisé du crédit documentaire auprès des fournisseurs d'équipement (montant utilisé du crédit doc = crédit OTIV + fonds propres)	Fmg					100% du crédit documentaire octroyé
	Type d'équipements et intrants collectifs gérés par l'AIA - charrue - pulvérisateur -...	Nombre par type					+ jusqu'au norme pour le périmètre
	Type d'équipements individuels utilisés par les exploitants - sarceuse - rayonneurs -...	Nombre par type					+ jusqu'au norme
Meilleure maîtrise de la gestion du périmètre par les associations	Cotisation annuelle - AUE - AIA	Fmg					+, correspondent aux normes établies
	Dépenses de fonctionnement de l'AUE, de l'AIA	Fmg					< au cotisation
	Nombre de membres des bureaux AUE et AIA alphabétisés	Nombre					100%

Objectifs	Indicateurs	Unité de mesure	Année de référence (avant aménagement)	2002	2003	2004	Valeur cible
	Tenue des documents de gestion par l'AUE et par l'AIA (associatif, gestion financière, planification et organisation du travail)	Echelle de 1 à 4					4
	Application de la dina AUE et AIA	Echelle de 1 à 4					4
Meilleure maîtrise des techniques de production	% d'exploitants qui ont adopté SRI	%					100%
	% d'exploitants qui ont adopté SRA	%					

5. Investissements réalisés

AGR –1.1 Appuis aux groupements ruraux

Type de réalisation	Unité de mesure	2002	2003	2004
		Quantité Réalisée	Quantité	Quantité
Formations - principes associatifs - fct et gestion groupement - gestion financière - élaboration budget - planification et organisation travail - diagnostic participatif - S&E	Nbre de participants par thème			
Accompagnements - Animateur - OTIV	Nb de visites			
Ateliers interassociations - thème -	Nombre d'ateliers auxquels le périmètre a assisté			

AHA

Type de réalisation	Unité de mesure	2002	2003	2004
		Quantité Réalisée	Quantité	Quantité
Réhabilitation du barrage + Aménagement du périmètre + autres travaux supplémentaires (préciser type de travail)	Ha			
Formation - entretien du réseau -	Nbre de participants			
Accompagnements	Nbre de visites			

MEVA

Type de réalisation	Unité de mesure	2002	2003	2004
		Quantité Réalisée	Quantité	Quantité
Niveau de prise en charge de l'animateur du périmètre par le Projet (dégressif et motivation continue de l'animateur)	Fmg versé par le projet			
Parcelles de démonstration	Nombre			
Accompagnements	Nbre de visites			
Formation - SRI - SRA - ...	Nbre de participants			
Ateliers interassociations -thème	Nbre de membres du périmètre participant à chaque thème			

6. Difficultés rencontrées et solutions envisagées: (lors des visites d'accompagnement et lors du bilan de campagne)

Problèmes	Date de la visite d'appui où ce problème a été soulevé la première fois	Solution envisagée	Réglé oui / non (à la date d'édition du dossier)

* Chaque saison = saison : janvier – juin, contre-saison : juillet – décembre)

7. Bilan fin d'année

Critères d'évaluation ou d'analyse d'impact	2003		2004	
	Niveau de satisfaction (échelle de 1 à 4)	Justificatif	Niveau de satisfaction (échelle de 1 à 4)	Justificatif
Activités de l'AUE ont –elles permis la meilleure maîtrise de l'eau et de l'aménagement				
Activités de l'AIA ont-elles permis une meilleure intensification de la production				
Est-ce que l'association est viable? AUE AIA				
Activités du périmètre ont-elles permis l'accroissement durable de la production rizicole irriguée?				
Moyens sont-ils suffisants par rapport aux résultats obtenus?				

8. Recommandations pour viabiliser le périmètre:

Année	Recommandations	AUE ou AIA	Mesures prises par la suite

Dossier Opérations Tanety autour périmètre

Pied de page :

- Projet d'amélioration et de développement agricole dans le Nord-est (PADANE).
- Date d'édition :

Entête : (coin de la feuille : Toute petite carte localisant la commune du périmètre dans la zone d'intervention du Projet)

- Nom du bassin versant
 - Nom du périmètre
 - Nom de la Commune
 - Nom de la sous-préfecture
- Code bassin versant :
Code périmètre :

1. Localisation du site :

- Nom du Fokontany
- Distance par rapport à l'axe routier (km)
- Distance par rapport au chef lieu de commune (km)
- Date du diagnostic
- Date du Plan d'aménagement
- Superficie totale du bassin versant,
- Superficie totale concernée par le plan d'aménagement (max 30 ha)
- Date de réception du titre collectif provisoire :

2. Identification des bénéficiaires et de l'association de gestion de terroirs (AGT)

- Nombre d'exploitants dont femmes
 - Superficie moyenne par exploitant (p/r au plan d'aménagement)
 - Nombre des bénéficiaires directs
- Date de constitution
- Nom de l'association
 - Nom du Président
 - Autres personnes contact

3. Identification des services d'appui

- Nom de l'AVB
- Nom de l'animateur- formateur de l'association

4. Objectifs du Plan d'aménagement et de l'association

Objectifs	Indicateurs	Unité de mesure	Année de référence (avant aménagement)	2002	2003	2004	Valeur cible
Stabilisation des cultures sur brûlis	% d'exploitants adoptant le cahier de charge individuel de l'exploitant, selon une échelle de 1 à 4 (0 à 100% du cahier réalisé)	% par niveau échelle de 1 à 4					100%
	Superficies traitées	Ha					+
	Pratique du brûlis	Ha					-
Sécurisation foncière	Nombre de titres définitifs délivrés	Nombre					+
	Superficie individuelle sécurisée	Ha					+

5. Investissements réalisés

Type de réalisation	Unité de mesure	2002	2003	2004
		Quantité Réalisée	Quantité	Quantité
Opération d'aménagement du Tanety (levée topo, diagnostic, plan, opération domaniale, bornage,) + mesure complémentaire éventuelle (rectification du plan d'aménagement)	Ha			
Formation - thème	Nbre de participants			
Accompagnements - AVB suivi de l'accomplissement des cahiers de charges - animateur	- Nbre de visites /moyen par exploitant - nbre de visites			
Ateliers interassociations -	Nbre d'atelier auxquels l'AGT a participé			

6. Difficultés rencontrées et solutions envisagées (lors des visites d'accompagnement et lors du bilan annuel)

Problèmes	Date de la visite où le problème a été soulevé	Solution envisagée	Réglé oui / non (à la date d'édition du dossier)

7. Bilan annuel :

Critères d'évaluation ou d'analyse	2003		2004	
	Niveau de satisfaction (échelle de 1 à 4)	Justificatif	Niveau de satisfaction (échelle de 1 à 4)	Justificatif
Activités de l'association ont-elles permis d'assurer la stabilisation des cultures et des sols autour des périmètres choisis pour être réhabilités, pour ralentir la dégradation de l'environnement				
Activités de l'association ont-elles permis la sécurisation foncière des exploitants?				
Est-ce que l'association est viable?				
Moyens investis sont-ils suffisants par rapport aux résultats obtenus?				

8. Recommandations pour viabiliser l'association :

Année	Recommandations	Mesures prises par la suite

DOSSIER PROJET

Pied de page :

- Projet d'amélioration et de développement agricole dans le Nord-est (PADANE).
- Date d'édition :

Entête :

- Ministère de l'Agriculture, de l'Elevage et de la Pêche
- Projet d'amélioration et de développement agricole dans le Nord-Est (PADANE)
- Toute petite carte localisant la zone d'intervention du Projet dans le Pays
- Repoblikan'i Madagasikara
- Tanindrazana – Fahafahana – Fandrosoana

1. Renseignements concernant le Projet:

- Code administratif du Projet :
- Numéro du prêt : 410-mg
- Dates clefs :
 - Date de signature de l'Accord de Prêt : juin 1996
 - Date Atelier de lancement : mai 1996
 - Date de démarrage prévue : janvier 1997
 - Date Atelier de démarrage : avril 1998
 - Date de démarrage effectif : juin 1998
 - Date de Revue à mi-parcours : octobre 2001
 - Date de fin de projet originale : décembre 2002
 - Date de fin de projet revue : décembre 2004
 - Date dernière mission de supervision : décembre 2002

- Sources de financement : (données indiquées en USD)

	FIDA	DID	GdM	Bénéficiaires	Total
Montant prévu (rapport évaluation du Projet)	11,7 mio	0,400 mio	0,800 mio + 2,7 mio (impôts)	1,3 mio	16,9 mio
Montant réalisé à date					
Reliquat					
%					

2. Localisation de la zone d'intervention

- Nom de la région : SAVA
- Nom des sous-préfectures bénéficiaires : Sambava, Antalaha, Vohemar,
- Superficie de la zone d'intervention: (km²)
- Nombre de communes : 43
- Population totale : Recensement national, 1993 :
Enquête PADANE, 1999 :
Taux de croissance annuel du recensement national:

3. Identification des bénéficiaires par composante à la date d'édition du rapport

Type d'associations ou organisations locales appuyées	Nombre d'associations ou organisation par type	Composantes et sous-composantes qui les concernent	Nombre de membres	Nombre de dépendants directs	% Bénéficiaires directs / population totale Projet
AGRF		AGR FR			
AGT		AGR, AHA, MEVA, DAT			
AUE		AGR, AHA, MEVA, FR			
AUP		AGR, DIR, FR			
GCV		AGR, MEVA, FR			
GPPV		AGR, MEVA, FR			
Nombre total d'associations paysannes					

Autres bénéficiaires du PADANE

Autres entités appuyées :	Nombre de structures	Composantes concernées
OTIV		FR
ONG		AGR
Bureaux d'études et consultants		AHA, DIR
Entrepreneurs		AHA, DIR
Tâcherons		AHA, DIR
Communes :		AGR, AHA, DIR
- initiatives locales		
- Plans de développement local		AGR

4. Objectifs du Projet et tendances

Objectif	Indicateur (s)	Unité de mesure	Année de référence	2003	2004	Valeur cible
1. Améliorer les niveaux et conditions de vie des petits producteurs en milieu rural, en particulier des populations les plus pauvres	- augmentation des revenus des ménages - évolution de la disponibilité des services socio-économiques de base - amélioration de l'accès à ces services.	À déterminer par enquête à concevoir				
2. Renforcer les capacités organisationnelles et de gestion des associations paysannes et des communes	2.1 % d'associations par niveau de l'échelle de bonne tenue des documents de gestion 2.2 Nbre moyen par commune de structures professionnelles paysannes fonctionnelles : AUE, GPPV, GCV, AGRF, AUP, AGT	2.1 % niveau 1, niveau 2, niveau 3, niveau 4 2.2 Nbre				2.1 + > en niveaux 3 et 4 2.2 +
3. Augmenter la couverture des besoins alimentaires en mettant l'accent sur l'accroissement durable de la production rizicole irriguée et une meilleure gestion des stocks de paddy	3.1 Superficie aménagée 3.2 Superficie totale cultivée en saison 3.3 Superficie cultivée en contre-saison 3.4 Intensité culturale moyenne par périmètre 3.5 Rendement meilleur et moyen par saison 3.6 Taux d'adoption SRI et SRA moyen par périmètre 3.7 Production totale 3.8 Equivalence mois de consommation 3.9 Nombre de clients des GCV 3.10 % d'associations AUE qui assurent l'entretien du réseau (seuil minimum dépenses entretien)	3.1 ha 3.2 ha 3.3 ha 3.4 nombre 3.5 T / ha 3.6 % 3.7 T 3.8 mois 3.9 nombre 3.10 %				3.1 + 3.2 + 3.3 + 3.4 plus près possible de 2 3.5 + 3.6 + 3.7 + 3.8 + 3.9 – 3.10 +
4. Augmenter la valeur ajoutée des produits d'exportation à haute valeur marchande tout en favorisant une meilleure participation des petits producteurs aux décisions prises au niveau de la filière	4.1 Quantité de vanille préparée vendue par les GPPV 4.2 Revenu net total moyen de la vanille produite par les groupements / kg de production verte 4.3 Nombre de membres et de groupements délégués à la réunion annuelle	4.1 T 4.2 Fmg / kg 4.3 Nombre				4.1 + 4.2 + 4.3 +

Objectif	Indicateur (s)	Unité de mesure	Année de référence	2003	2004	Valeur cible
5. Assurer la stabilisation des cultures et des sols autour des périmètres choisis pour être réhabilités, pour ralentir la dégradation de l'environnement	5.1 % d'exploitants adoptant le cahier de charge individuel de l'exploitant, selon une échelle de 1 à 4 (0 à 100% du cahier réalisé) 5.2 superficies traitées 5.3 Pratique du brûlis 5.4 Nombre de titres définitifs délivrés 5.5 superficie individuelle sécurisée	5.1 % par niveau échelle de 1 à 4 5.2 ha 5.3 ha 5.4 nombre 5.5 ha				5.1 + 5.2 + 5.3 - 5.4 + 5.5 +
6. Assurer une meilleure circulation des personnes et des marchandises, ainsi qu'une meilleure gestion des pistes aménagées	6.1 Moyenne des taux de croissance annuel de la circulation des personnes (taxi) et des marchandises (camion) sur les pistes réhabilitées 6.2 Nombre de jours où les villages desservis sont accessibles 6.3 % de dépenses effectives d'entretien courant / norme de 4 mio Fmg annuel	6.1 % 6.2 nombre 6.3 %				6.1 + 6.2 + 6.3 +
7. Assurer l'accès des petits producteurs aux services financiers de proximité	7.1 Nbre total de membres individuels h et f et d'associations membres des OTIV 7.2 Volume total d'épargne 7.3 Volume total de crédit annuel par type d'association 7.4 Taux de remboursement moyen annuel par type d'association 7.5 % de membres individuels en difficulté de remboursement par type d'association 7.6 % d'associations en difficulté de remboursement par type d'association	7.1 nombre H, F et associations 7.2 Fmg 7.3 Fmg 7.4 % 7.5 % 7.6 %				7.1 + 7.2 + 7.3 + 7.4 100% 7.5 - 7.6 -

Composante 1. Appuis aux groupements ruraux (AGR)

Type de réalisation	Unité de mesure	2002	2003	2004
		Quantité Réalisée	Quantité	Quantité
1.1 Services d'appuis aux groupes				
Réalisations financières				
Coûts prévus PTBA	Fmg			
Coûts décaissés par la sous-composante	Fmg			
% de décaissement annuel	%			
% de décaissement cumulé p/r au COSTAB 2001	%			
Coût moyen décaissé par association	Fmg / association			
Réalisations physiques				
Constitution des Associations et groupements AUE AIA AGRF AGT AUP GPPV GCV	Nbre d'association constitué par type d'association			
Formations des associations (thème) - -	Nbre de groupement par thème			
Accompagnement par - OTIV - CDD - AVB	Nb moyen de visites par groupement			
Atelier interassociation (thème) -	Nbre de groupement par thème			
Formations des animateurs Thème	Nombre de participants par thème			

Type de réalisation	Unité de mesure	2002	2003	2004
		Quantité Réalisée	Quantité	Quantité
1.2 Gestion participative				
Réalisations financières				
Coûts prévus PTBA	Fmg			
Coûts décaissés par la sous-composante	Fmg			
% de décaissement annuel	%			
% de décaissement cumulé p/r au COSTAB 2001	%			
Coût moyen décaissé par activité de gestion participative	Fmg /			
Réalisations physiques				
Plans de développement locaux	Nbr			
Réunions du comité de pilotage	Nbr			
Réunions du comité des maires	Nbr			

Type de réalisation	Unité de mesure	2002	2003	2004
		Quantité Réalisée	Quantité	Quantité
1.3 Appuis aux initiatives locales				
Réalisations financières				
Coûts prévus PTBA	Fmg			
Coûts décaissés par la sous-composante	Fmg			
% de décaissement annuel	%			
% de décaissement cumulé p/r au COSTAB 2001	%			
Coût moyen décaissé par initiative	Fmg / association			
Réalisations physiques				
Puits	Nbr			
Pirogues	Nbr			
Etc				

2. Composante Appuis à la production agricole (APA)

Type de réalisation	Unité de mesure	2002	2003	2004
		Quantité Réalisée	Quantité	Quantité
2.1 Aménagement hydro-agricole (AHA)				
Réalisations financières				
Coûts prévus PTBA	Fmg			
Coûts décaissés par la sous-composante	Fmg			
% de décaissement annuel	%			
% de décaissement cumulé p/r au COSTAB 2001	%			
Coût moyen décaissé par aménagement de périmètre	Fmg / périmètre			
Réalisations physiques				
Micro-périmètres	Nbr			
Autres périmètres	Nbre			
Formation AUE - Thème	Nbre de participants par thème			
Accompagnement après aménagement	Nbre moyen de jours de visite par AUE			

Type de réalisation	Unité de mesure	2002	2003	2004
		Quantité Réalisée	Quantité	Quantité
2.2 Mise en valeur agricole (MEVA)				
Réalisations financières				
Coûts prévus PTBA	Fmg			
Coûts décaissés par la sous-composante	Fmg			
% de décaissement annuel	%			
% de décaissement cumulé p/r au COSTAB 2001	%			
Coût moyen décaissé en vulgarisation par kg de production de riz irrigué	Fmg / kg de production riz irrigué			
Réalisations physiques				
Formations des paysans Thème	Nbre de participants par thème			
Formations des animateurs de périmètres Thème	Nbre d'animateurs de périmètre formés par thème			
Parcelles de démonstrations	Nombre de parcelles de démonstrations			
Accompagnements par l'AVB et par le TS	Nbre moyen de jours de visite par groupement			
Formation des AVB et TS Thème	Nbre de participants par thème			
Ateliers inter associations thème	Nbre de groupements par thème			

Type de réalisation	Unité de mesure	2002	2003	2004
		Quantité Réalisée	Quantité	Quantité
2.3 Développement d'actions du Tanety (gestion de terroir)				
Réalisations financières				
Coûts prévus PTBA	Fmg			
Coûts décaissés par la sous-composante	Fmg			
% de décaissement annuel	%			
% de décaissement cumulé p/r au COSTAB 2001	%			
Coût moyen décaissé par ha traité	Fmg / association			
Réalisations physiques				
Opération d'aménagement	Ha			
Formation - thème	Nbre de participants			
Accompagnements - AVB suivi de l'accomplissement des cahiers de charges - animateur	Nbre moyen de jours de visite par AGT			
Ateliers interassociations -	Nbre de groupement par thème			

Composante 3. Développement des infrastructures routières (DIR)

Type de réalisation	Unité de mesure	2002	2003	2004
		Quantité Réalisée	Quantité	Quantité
Réalisations financières				
Coûts prévus PTBA	Fmg			
Coûts décaissés par la sous-composante	Fmg			
% de décaissement annuel	%			
% de décaissement cumulé p/r au COSTAB 2001	%			
Coût moyen décaissé par km réhabilité	Fmg / km réhabilité			
Réalisations physiques				
Piste x – y	Km			
Formations AUP Thème	Nombre de participants par thème			
Accompagnement de l'AUP	Nombre de jours de visite moyen par groupement			

Composante 4. Finances rurales (FR)

Type de réalisation	Unité de mesure	2002	2003	2004
		Quantité Réalisée	Quantité	Quantité
Réalisations financières				
Coûts prévus PTBA	Fmg			
Coûts décaissés par la sous-composante	Fmg			
% de décaissement annuel	%			
% de décaissement cumulé p/r au COSTAB 2001	%			
Coût moyen décaissé par OTIV	Fmg /OTIV			
Réalisations physiques				
Formation du personnel des OTIV et des dirigeants - thème ...	Nombre de participants par thème			
Formation du personnel du siège - thème	Nombre de participants par thème			
Accompagnement des associations par les OTIV	Nbre moyens de visites de l'OTIV par association			

5. Gestion et coordination du Projet

Type de réalisation	Unité de mesure	2002	2003	2004
		Quantité Réalisée	Quantité	Quantité
Réalisations financières				
Coûts prévus PTBA	Fmg			
Coûts décaissés par la sous-composante	Fmg			
% de décaissement annuel	%			
% de décaissement cumulé p/r au COSTAB 2001	%			
% / coût total décaissé par le Projet	%			
Réalisations physiques				
Formations des cadres Thème	Nbre de participants par thème			
Planification et S&E des activités	Nbre de rapports de projet			
Réunion de coordination des composantes	Nbre			
Gestion administrative et financière	Nbre de DRF			
Gestion des marchés	Nbre de marchés			

Carte des réalisations par commune.

6. Difficultés rencontrées et solutions envisagées (lors des réunions de coordination)

Composante / sous-composante	Problèmes	Date de la réunion où le problème a été soulevé	Solution envisagée	Réglé oui / non (à la date d'édition du dossier)

7. Bilan annuel : (lors des réunions de coordination du Projet)

Tels que perçus par les ménages pour l'objectif 1 et par les associations bénéficiaires pour les objectifs 2 à 7

Objectifs du PADANE	Critère d'analyse de performance	Nombre d'association Niveau 1	Nombre d'association niveau 2	Nombre d'association niveau 3	Nombre d'association niveau 4	Niveau de satisfaction du responsable de la composante associée à l'objectif
1	Pertinence Durabilité					
2	Pertinence Durabilité					
3	Pertinence Durabilité					
4	Pertinence Durabilité					
5	Pertinence Durabilité					
6	Pertinence Durabilité					
7	Pertinence Durabilité					

Représentation Schéma Radar : année 2003 et 2004

Bilan par l'unité de coordination du Projet

Critères d'évaluation ou d'analyse de performance	2003		2004	
	Niveau de satisfaction (échelle de 1 à 4)	Justificatif	Niveau de satisfaction (échelle de 1 à 4)	Justificatif
Les activités du Projet ont-elles d'améliorer les niveaux et conditions de vie des petits producteurs en milieu rural, en particulier des populations les plus pauvres, grâce à l'augmentation des revenus des ménages, l'évolution de la disponibilité des services socio-économiques de base, et l'amélioration de l'accès à ces services.				
Est-ce que les réalisations et les changements déjà perceptibles sont viables?				
Moyens investis sont-ils suffisants par rapport aux résultats obtenus?				

8. Recommandations pour améliorer la performance du projet:

Année	Recommandations	Mesures prises par la suite