

## SOMMAIRE

<b>SOMMAIRE.....</b>	<b>1</b>
<b>RESUME DES REALISATIONS.....</b>	<b>4</b>
<b>CHAPITRE 1 : PRESENTATION GENERALE.....</b>	<b>9</b>
<b>1.1 HISTORIQUE DU PROJET.....</b>	<b>9</b>
<b>1.2 CONTEXTE 2009.....</b>	<b>9</b>
<b>1.3 ZONE DU PROJET ET PRINCIPES OPERATIONNELLES.....</b>	<b>10</b>
<b>1.4 GROUPES CIBLES.....</b>	<b>14</b>
<b>1.5 LES OBJECTIFS DU PROJET.....</b>	<b>14</b>
<b>1.6 LES COMPOSANTES DU PROJET.....</b>	<b>14</b>
<b>1.7 DUREE DU PROJET ET FINANCEMENT.....</b>	<b>15</b>
<b>1.8 CADRE LOGIQUE DU PROJET.....</b>	<b>17</b>
<b>1.9 PARTENAIRES D'EXECUTION.....</b>	<b>20</b>
<b>CHAPITRE 2 : DESCRIPTION DES REALISATIONS PAR COMPOSANTES</b>	<b>22</b>
<b>2.1 COMPOSANTE 1 : APPUI A LA GOUVERNANCE LOCALE ET A LA SECURISATION FONCIERE.....</b>	<b>22</b>
<b>2.1.1 RAPPEL DES ACTIVITES PREVUES .....</b>	<b>22</b>
<b>2.1.2 DESCRIPTION DES ACTIVITES REALISEES PAR SOUS COMPOSANTES</b>	<b>23</b>
2.1.2.1 <b>SOUS COMPOSANTE 1.1: GOUVERNANCE LOCALE ET RENFORCEMENT DES CAPACITES.....</b>	<b>23</b>
Volet accompagnement à la gouvernance locale.....	23
Volet renforcement des acteurs locaux.....	23
Volet alphabétisation fonctionnelle.....	24
Volet information/communication.....	24
2.1.2.2 <b>SOUS COMPOSANTE 1.2: APPUI A LA SECURISATION FONCIERE AU NIVEAU REGIONAL.....</b>	<b>24</b>
Volet diagnostic socio-foncier.....	24
Volet création d'une administration de proximité.....	24
Volet renforcement des compétences.....	24
<b>2.1.3 RESULTATS ATTENDUS ET OBTENUS PAR RAPPORT AU PTBA 2008</b>	<b>25</b>
<b>2.1.4 PREMIERES MESURES D'EFFETS ET D'IMPACT.....</b>	<b>27</b>
<b>2.1.5 DIFFICULTEES RENCONTREES ET MESURES PRISES.....</b>	<b>27</b>
<b>2.2 COMPOSANTE 2 : APPUI A LA MISE EN VALEUR DE LA BASE PRODUCTIVE</b>	<b>29</b>
<b>2.2.1 OBJECTIF SPECIFIQUE DE LA COMPOSANTE.....</b>	<b>29</b>
<b>2.2.2 RAPPEL DES ACTIVITES PREVUES.....</b>	<b>29</b>
<b>2.2.3 DESCRIPTION DES ACTIVITES REALISEES PAR SOUS COMPOSANTES</b>	<b>29</b>
2.2.3.1. <b>SOUS COMPOSANTE 2.1: PISTES, ACCES ET MOYENS INTERMEDIAIRES DE TRANSPORT.....</b>	<b>30</b>
2.2.3.2. <b>SOUS COMPOSANTE 2.2: AMENAGEMENTS PRODUCTIFS ET PROTECTION DES RESSOURCES NATURELLES.....</b>	<b>33</b>
Volet aménagement des périmètres irrigués .....	33
Volet Eau potable.....	37
Volet aménagement des versants et tanety.....	38
2.2.3.3. <b>SOUS COMPOSANTE 2.3 : MISE EN VALEUR PRODUCTIVE.....</b>	<b>40</b>
Volet Appui à l'intensification et à la diversification.....	40
Volet Appui et Conseil Agricole.....	45
Volet Appui au micro crédit.....	46
<b>2.2.4 RESULTATS ATTENDUS ET OBTENUS PAR RAPPORT AU PTBA 2008</b>	<b>46</b>
<b>2.2.5 PREMIERES MESURES D'EFFETS ET D'IMPACT.....</b>	<b>49</b>
<b>2.2.6 DIFFICULTEES RENCONTREES ET MESURES PRISES.....</b>	<b>49</b>

<b>2.3 COMPOSANTE 3 : GESTION DU PROJET ET SUIVI EVALUATION.....</b>	<b>51</b>
2.3.1 OBJECTIF SPECIFIQUE DE LA COMPOSANTE.....	51
2.3.2 RAPPEL DES ACTIVITES PREVUES.....	51
2.3.3 DESCRIPTION DES ACTIVITES REALISEES PAR SOUS COMPOSANTES	51
2.3.3.1. GESTION ET COORDINATION DU PROJET.....	51
2.3.3.2. SUIVI EVALUATION.....	52
2.3.3.3. AU NIVEAU CAPFIDA.....	52
2.3.3.3. AU NIVEAU DU COMITE D'ORIENTATION.....	53
<b>CHAPITRE 3 : LES REALISATIONS FINANCIERES.....</b>	<b>55</b>
<b>SUIVI BUDGETAIRE.....</b>	<b>55</b>
<b>ANALYSES FINANCIERES.....</b>	<b>58</b>
<b>ANNEXES.....</b>	<b>62</b>

**PROJET D'APPUI AU  
DEVELOPPEMENT DU MENABE ET  
DU MELAKY**

**RAPPORT ANNUEL D'ACTIVITES  
EXERCICE 2009**

**RESUME DES REALISATIONS DE  
L'EXERCICE 2009**

# *Résumé des réalisations de l'exercice 2009*

---

## **LES REALISATIONS PHYSIQUES :**

### **1. COMPOSANTE 1: APPUI A LA GOUVERNANCE LOCALE ET A LA SECURISATION FONCIERE**

Les principales activités réalisées sont les suivantes et classées dans 3 sous composantes :

#### **Gouvernance locale et renforcement des capacités.**

En matière de planification participative, 7 PCD des communes rurales du Menabe ont été validés au niveau des CCD et la rédaction des plans de développement est en cours ; 8 PLD ont été élaboré avant que le niveau villageois soit abandonné comme niveau de planification locale participative suivant la recommandation de la revue du COSOP et confirmé par la revue intermédiaire.

En matière de renforcement des autorités communales, trois séances de formations ont été réalisées concernant l'accompagnement des communes rurales en matière de mise en place d'un standard de service au niveau des communes, de la mobilisation communautaire dans le cadre d'une planification, information et apports bénéficiaires.

En matière de renforcement des capacités des OP, 7 AUE, 18 AEL (bovins et aviaires) et 5 AUP pour la gestion des infrastructures ont été constituées.

Pour l'alphabétisation fonctionnelle, la campagne n'a pas démarré et reportée en 2010.

En ce qui concerne la communication, à part l'appui à la Cellule MVA à la production d'émission radio et de CD pour la vulgarisation du SRI, aucune activité n'est enregistrée.

#### **Appui à la sécurisation foncière au niveau régional.**

Etant donné le manque d'images pour la région de Melaky, les activités de sécurisation foncière concernent uniquement la région de Menabe.

Les PLOF des 14 communes d'intervention du projet sont confectionnés sur la base des photos aériennes acquises sur le fonds du MCA et validés par le PNF.

13 guichets fonciers sont actuellement opérationnels. Les 3 guichets fonciers dont la construction et l'équipement reviennent à la charge d'AD2M sont équipés en motos et mobiliers de bureau et les 3 CRIF en matériels informatiques et installations solaires. Seul le guichet pilote d'Ankilizato a pu délivrer 123 certificats fonciers durant l'année 2009.

## **Appui au PNF national**

Cette sous composante est exécutée directement par la CC/PNF national qui en assure la mise en œuvre des activités et la gestion de fonds.

### **2. COMPOSANTE 2 : APPUI A LA MISE EN VALEUR PRODUCTIVE**

Les principales activités réalisées sont les suivantes, classées dans 3 sous composantes complémentaires dont : (i) Pistes, accès et moyens intermédiaires de transport ; (ii) Aménagements productifs et protection des ressources naturelles, et (iii) mise en valeur productive.

#### **Sous composante : Pistes, accès et moyens intermédiaires de transport.**

Cinq axes longs de 30km dans les communes de Tsarahotana (District de Belo sur Tsiribihina), Ankilizato, Malaimbandy (District de Mahabo), et Ambatolahy (District de Miandrivazo) ont été aménagés. Par ailleurs, l'entreprise proposée adjudicataire de l'axe Antsiraraky-Tsarahotana (District de Belo sur Tsiribihina) d'une longueur de 6km, à l'issue d'un appel d'offre relancé, a désisté et l'appel d'offre pour cet axe a encore une fois été relancé et a finalement abouti à la conclusion d'un marché vers la fin de l'année et dont l'exécution ne pourra commencer qu'après la saison de pluie 2009-2010. L'aménagement de l'axe RN35-Ambia (5km) a finalement été abandonné par suite de coût d'aménagement excessivement élevé.

#### **Sous composante : Aménagements productifs et protection des ressources naturelles.**

Cette sous composante regroupe l'aménagement des périmètres irrigués, l'eau potable et l'aménagement des versants et tanety.

##### **Aménagements productifs :**

Les travaux de réhabilitation du périmètre de Migodo II (250ha) et de Tsarahotana (750ha) sont achevés, comme ceux d'aménagement du nouveau périmètre d'Antsetaky (50ha) également dans la commune de Tsarahotana. Suite à la reprise des études qui a occasionné un arrêt des travaux puis une modification par avenant du marché, les travaux d'aménagement du périmètre d'Andranomandeha (150ha) n'ont pas par ailleurs pu arriver à leur terme et seront achevés au 1er semestre 2010 ; l'aménagement du périmètre d'Andranotafika (300ha) n'étant finalement pas retenu pour des raisons de ratio excessif de coût d'aménagement rapporté à l'hectare.

La reconnaissance de pré faisabilité des potentiels irrigables dans les deux régions a fait ressortir 32 sites retenus pour étude, et 8 périmètres parmi eux qui font 2.000ha ont déjà été étudiés en APD et dont les travaux seront exécutés en 2010 ; les marchés de travaux de deux d'entre eux d'une superficie totale de 600ha étant déjà conclus et l'appel d'offres intéressant 3 autres lots lancé vers la fin de l'année et l'appel d'offre pour l'étude des 25 périmètres a été lancé en décembre.

Pour le volet eau potable, 6 puits artésiens dans la région du Melaky ont été construits

Dans le domaine de l'aménagement des versants et tanety, 47.300 jeunes plants ont été produits et mis en terre dans les Communes de Tsarahotana, Antsoha, Ankilizato, Ambia, Malaimbandy, Manambina et Ambatolahy, dans la région de Menabe, issus de 6 pépinières.

### **Mise en valeur productive**

Dans le domaine de l'agriculture, en particulier la riziculture, 791 agriculteurs dont 109 femmes ont bénéficié d'appui pour le SRI/SRA sur une superficie de 620 ha. Le rendement moyen atteint est de 3,7 t/ha. 5.967kg de semences SEBOTA, et 3.305 petits matériels agricoles ont été mis à la disposition des paysans pour cette opération. Une animation de masse sur le SRI aussi a été réalisée par un consultant national expert en SRI. Cette animation a concerné 13 sites dans 5 dont 4 dans la Région Melaky, touchant 629 paysans. Des actions d'intensification de haricot ont aussi été réalisées sur 96ha concernant 128 paysans dont 09 femmes dans les baibofo d'Ambatolahy. 7.185 kg de semences ont été distribuées et le rendement a atteint les 1,9 t/ha. Pour la lentille, 3.750kg de semences ont été produites par 03 groupements de 12 personnes dans la Commune d'Antsoha, District Belo sur Tsiribihina.

Dans le domaine de l'élevage, 33 couloirs de vaccination ont été construits dans les 19 communes rurales du Menabe et du Melaky dont 14 avec le fonds PARECAM, 06 abreuvoirs ont été construits dans la Région Melaky et 17 supports de démonstration ont été installés touchant 139 bénéficiaires dont 47 femmes pour l'élevage de canard, porc, mouton et poulet de race locale.

En matière de pêche, la réalisation concerne l'appui à 04 groupements dont trois dans la région de Melaky avec 23 bénéficiaires dont 3 femmes.

Pour la prophylaxie aviaire, 1.082 bénéficiaires dont 659 femmes ont bénéficié de cette activité et 12.337 têtes aviaires ont été traitées.

### **3. COMPOSANTE 3 : GESTION DU PROJET ET SUIVI EVALUATION**

#### **Gestion du Projet :**

Après la restructuration du Projet en 2008 et celle de la cellule Finances et comptabilité, un poste de comptable a été encore vacant et le recrutement a été effectué en 2009. Ce complément de personnel aura un rôle plus axé sur le contrôle interne du Projet. Le recrutement d'un Responsable de Communication a été annulé suite à l'intégration des activités de communication au sein du Suivi Evaluation, après la revue intermédiaire.

L'élaboration de DRF est rodé, a pris un rythme pouvant soutenir les besoins des activités techniques et a très vite rétabli la trésorerie du projet en souffrance en 2008. Le fonds de contre partie du Gouvernement au titre du l'année est encaissé et l'audit des comptes 2008 effectué dans le délai imparti.

#### **Suivi évaluation :**

Une base de données de système d'information a été conçue, mise en place, en cours d'alimentation et offre la possibilité de restituer automatiquement les rapports classiques ; ses requêtes plus spécifiques et liaisons cartographiques étant en cours d'insertion. La situation de référence a été finalisée et le manuel de S&E attend les commentaires pour la validation finale.

### LES REALISATIONS FINANCIERES :

Si on considère le pourcentage de réalisation des composantes par rapport au PTBA 2009, la réalisation budgétaire se situe à un taux de 60,8% au 31 décembre 2009 et se présente comme suit : (i) 63,2% pour la composante 1 « Appui à la gouvernance locale et à la sécurisation foncière, (ii) 52,9% pour la composante 2 « Appui à la mise en valeur durable de la base productive et (iii) 91,7% pour la composante 3 « Coordination du projet et suivi-évaluation ».

*Montant en USD*

<b>Composantes</b>	<b>Prévision</b>	<b>Réalisation</b>	<b>% Réalisation</b>
Composante 1 : Appui à la gouvernance locale et à la sécurisation foncière	1 155 000,00	729 600,00	63,17%
Composante 2 : Appui à la mise en valeur durable de la base productive	2 757 800,00	1 458 500,00	52,89%
Composante 3: Coordination du projet et suivi-évaluation	624 800,00	572 900,00	91,69%
<b>TOTAL</b>	<b>4 537 600,00</b>	<b>2 761 000,00</b>	<b>60,85%</b>

Le montant décaissement cumulé au 31 décembre 2009 hors dépôt initial est de DTS 2 446 568 soit USD 3 813 163.73, pour un taux de décaissement de 27% du prêt.

**PROJET D'APPUI AU  
DEVELOPPEMENT DU MENABE ET  
DU MELAKY**

**RAPPORT ANNUEL D'ACTIVITES  
EXERCICE 2009**

**CHAPITRE 1  
PRESENTATION GENERALE**



# *Chapitre 1*

## *Présentation générale*

---

Avant de procéder à la description et à l'analyse des réalisations durant l'exercice 2009, il convient de donner quelques informations générales sur l'AD2M.

### **1.1. HISTORIQUE DU PROJET**

Les dates et évènements les plus marquants qui retracent l'historique du Projet AD2M sont repris ci après :

- Novembre et Décembre 2004 & Juin 2005 : Mission d'identification et formulation du Projet
- Décembre 2005 : Mission de pré évaluation
- 19 mai 2006 : Signature de l'accord de prêt
- 06 novembre 2006 : Création et nomination des membres du Comité National du Pilotage
- 31 août 2006 : Création et nomination des membres du Comité Régional d'Orientation et de Suivi pour le Menabe
- 13 novembre 2006 : Entrée en vigueur du prêt
- 07 mars 2007 : Signature du contrat entre AD2M et IC
- 19 février au 07 mars 2007 : Première mission de supervision
- Décembre 2007 : Signature de la convention de partenariat entre AD2M et PNF
- 04 au 19 février 2008 : Deuxième mission de supervision
- 29 septembre 2008 : Notification des ONG de terrain
- Novembre 2008 : Installation effective des ONG de terrain
- 13 août au 18 septembre 2009 : Revue intermédiaire
- Novembre 2014 : Date initiale d'achèvement

### **1.2. CONTEXTE 2009**

L'année 2009 est une année de début de la phase de croisière pour le Projet. En effet, après la restructuration et la relance opérées en 2008, AD2M a retrouvé sa phase de croisière en 2009. Les ONG de terrain ont été en place, les méthodes d'intervention du Projet sont comprises et internalisées par la majorité de l'équipe et les bénéficiaires ainsi que les autorités locales et régionales commencent à tisser une relation de confiance avec le Projet en voyant les réalisations concrètes sur le terrain.

L'année 2009 est aussi marquée par une revue intérimaire du Projet. Cette mission, qui s'est déroulée du 13 août au 18 septembre a donné des orientations et recommandations pour mieux recentrer les activités du Projet. Désormais, les interventions du Projet seront orientées plus fortement sur l'organisation des producteurs et le développement d'une agriculture paysanne tournée vers le marché ; une approche filière sera adoptée ; il devrait y avoir une intégration et

interaction plus forte entre les composantes et volets d'activités du projet ; l'approche reste participative (diagnostic, planification, suivi et évaluation) de manière à favoriser la responsabilisation des communautés, et surtout plus inclusive pour mieux identifier les plus vulnérables pour qui des appuis spécifiques sont prévus. Quelques modifications au niveau des sous composantes et volets d'activités ont été aussi opérées durant cette mission. Cette mission de revue intermédiaire est aussi le début de la supervision directe par le FIDA pour le Projet après que le mandat de l'UNOPS ait pris fin.

L'année 2009 a été marquée par une crise politique et institutionnelle qui a duré pendant toute l'année et qui a entraîné le retrait des partenaires du projet comme le MCA, ayant eu de répercussion sur l'implantation des guichets fonciers. Heureusement, le projet vient de recevoir un financement complémentaire de l'Union Européenne, d'un montant d'environ 3 millions d'euros dans le cadre du PARECAM, en réponse à la crise alimentaire mondiale au cours de cette année. Ce financement comble, en partie, les financements non mobilisables (ACORDS et MCA notamment) inscrits initialement dans le montage budgétaire du Projet. Bien que quelques domaines d'activités aient été touchés par cette crise, le Projet a pu poursuivre normalement la plupart de ses activités sur terrain.

Sur le plan climatique, un déficit pluviométrique a été observé durant l'année 2009 qui a pu faire souffrir notamment les cultures pluviales sur tanety.

### **1.3. ZONE DU PROJET ET PRINCIPES OPERATIONNELLES**

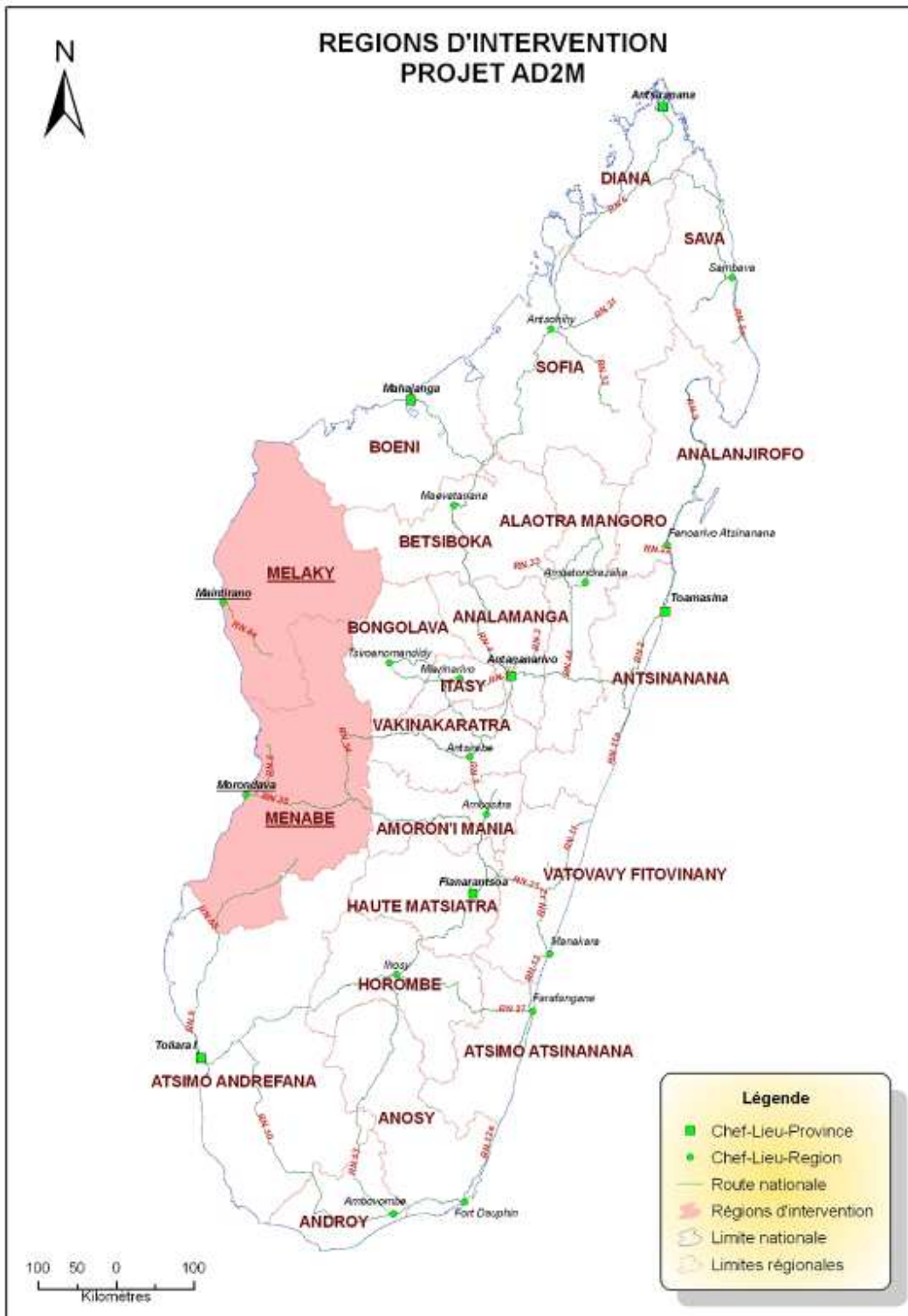
**La zone du Projet** se situe dans la partie Ouest et Sud Ouest de Madagascar. Le Projet couvrira 21 communes rurales des régions de Menabe et de Melaky, soit 14 communes pour le Menabe et 7 communes pour le Melaky, réparties dans cinq districts. Actuellement, le Projet travaille dans 17 communes rurales dont 14 pour le Menabe et 3 pour le Melaky réparties dans quatre districts. Le choix des autres communes sera confirmé au cours de l'exécution du projet et notamment lors de la revue à mi parcours. Les zones du projet peuvent être classées selon deux types : les plaines (littoral, delta, vallée des rivières et fleuves, cuvettes) où les sols sont de bonne qualité et les ressources en eau sont importantes mais parfois saisonnières, et les plateaux avec des collines dénudées sensibles à l'érosion et en général favorables à l'élevage extensif. Ces zones sont caractérisées par deux saisons climatiques contrastées : une saison chaude et pluvieuse de novembre/décembre à mars/avril et une saison sèche de mai à octobre. La pluviométrie diminue en allant vers l'ouest et du nord au sud, atteignant 1.300mm à Miandrivazo alors que dans la partie sud ouest, elle se situe autour de 800mm. Dans ces deux régions, le secteur agricole et de l'élevage restent prépondérants avec une dominance des productions vivrières, tout principalement rizicoles, et l'élevage bovin extensif. Néanmoins, la pêche aussi bien maritime que continentale tient une place importante surtout dans les zones côtières et lacustres

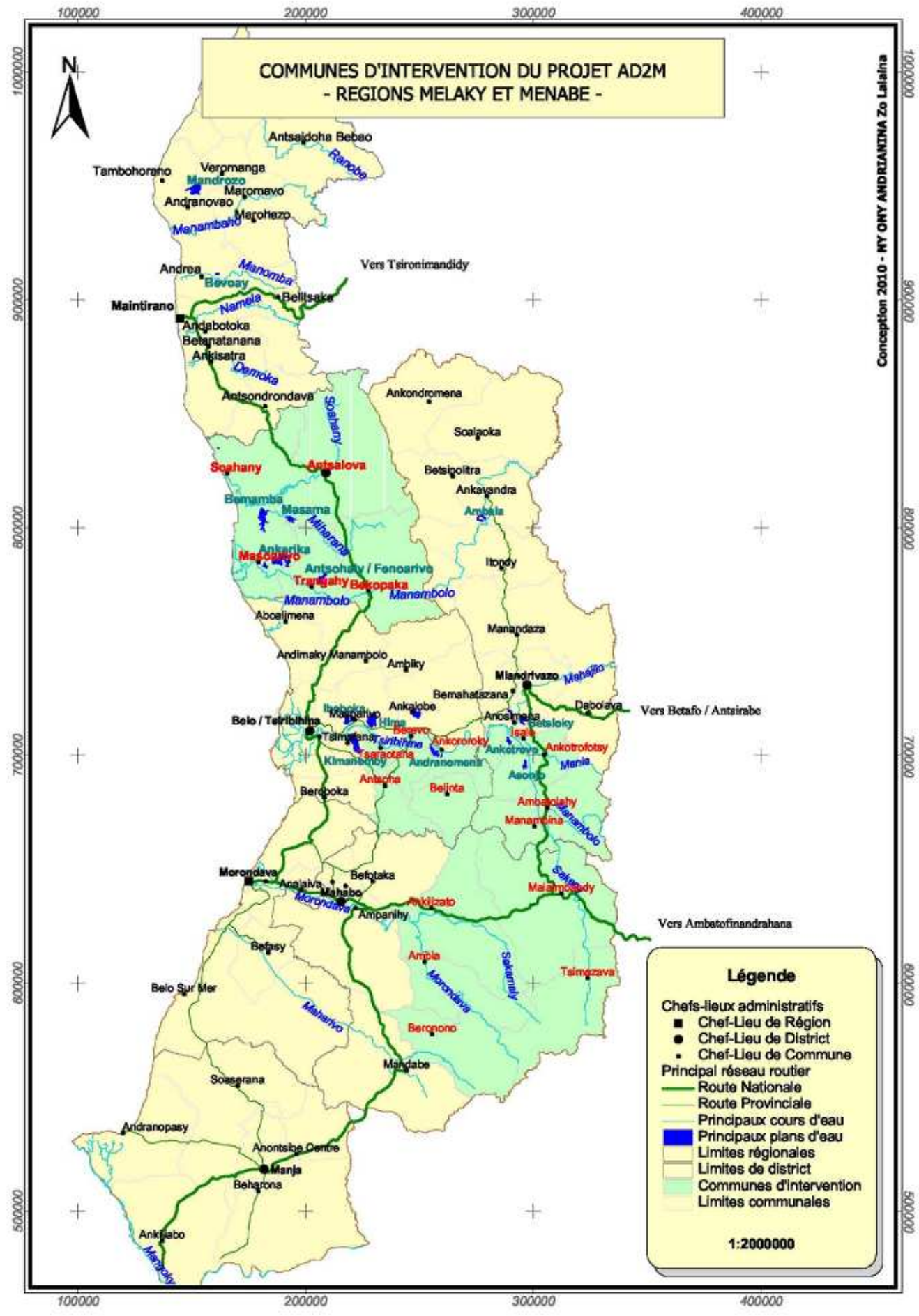
Aux vues des contraintes exposées par les communautés rurales, la faible productivité, la superficie des exploitations et l'accès difficile aux moyens de production sont au cœur de leurs préoccupations quotidiennes. Le renforcement des capacités techniques des petits exploitants agricoles, à travers un système d'appui-conseil de proximité, ainsi que l'approvisionnement en facteurs de production sont retenus comme prioritaires. Par conséquent, le projet utilise comme porte d'entrée au sein des communautés rurales la promotion de la mise en valeur des exploitations agricoles et des ressources naturelles. Les activités prévues dans le domaine foncier ne sont donc pas une fin en soi mais plutôt un moyen pour garantir la participation de l'investissement paysan à moyen et long terme.

La stratégie opérationnelle est de « *Faire faire* ». En effet, le projet a recours à des organismes partenaires et de prestataires de services pour la mise en œuvre de ses activités. Il adopte un dispositif d'exécution à plusieurs niveaux : (i) l'unité de gestion du projet implantée à Morondava, dirigée par un coordonnateur et composée d'une équipe technique et administrative intégrant également l'équipe de l'Inter Coopération Suisse ; (ii) quatre ONG d'animation de terrain implantées au niveau des districts, qui constituent les branches d'exécution au niveau des communes et fokontany des activités notamment de mobilisation sociale et d'encadrement agricole du projet ; (iii) des opérateurs techniques spécialisés pour des actions d'appui ou de formation techniques plus spécifiques, (iv) des consultants et bureau d'études spécialisés, et (v) des PME/BTP.

Le *partenariat technique et financier* reste parmi les stratégies adoptées dès la conception du projet. Ainsi, le cofinancement du MCA des activités de sécurisation foncière en est un exemple qui s'est concrétisé parmi tant d'autres consignés dans le RPE.

CARTE DE LA ZONE D'INTERVENTION DU PROJET





Conception 2010 - NY ONY ANDRIANINA Zo Lalaina

1000000

900000

800000

700000

600000

500000

100000

200000

300000

400000

100000

200000

300000

400000

#### **1.4. GROUPES CIBLES**

Le Projet devrait toucher directement ou indirectement l'ensemble des 40.000 ménages, soit 200.000 habitants que compte la zone du projet. Les groupes cibles sont :

- les ménages sans terres agricoles propres (irriguée, baiboho), ni zébus, et sans autres actifs productifs;
- les ménages agricoles avec des parcelles sur tanety et/ou baiboho mais sans terres irriguées ni zébus;
- les ménages de pêcheurs pauvres, souvent des autochtones Sakalava profitant des nombreux cours d'eau et lacs pérennes présents dans les deux régions;
- les ménages pastoraux principalement voués à l'élevage bovin, souvent des autochtones Sakalava;
- les ménages agro-pastoraux ayant des parcelles irriguées (au maximum 2 ha, inclus tanety et baiboho) et quelques têtes de zébus (maximum 10) et de petit bétail.

#### **1.5. OBJECTIFS DE L'AD2M**

L'*objectif global* pour l'atteinte duquel le projet contribue est d'améliorer l'accès des ruraux pauvres à la gestion des ressources en terre et en eau qui permettra la sécurisation durable des revenus des petits producteurs et l'amélioration de leur base productive, en limitant l'exode rural vers les centres urbains.

Les *objectifs spécifiques* du projet sont de :

- Appuyer la politique et le processus institutionnel et réglementaire de sécurisation foncière et de droits du sol au niveau national et dans les zones d'application territoriales du projet ;
- Mettre en valeur durablement la base productive par l'appui à la valorisation et à la gestion des bas-fonds et versants, à la mise en œuvre de techniques antiérosives et de conservation et à la gestion durable de la fertilité du sol.

#### **1.6. LES COMPOSANTES DU PROJET**

Les activités du projet sont organisées dans trois composantes, dont deux techniques et une de gestion, subdivisées en plusieurs sous composantes :

- Composante 1 : *Appui à la gouvernance locale et à la sécurisation foncière* avec 3 sous composantes : (i) Gouvernance locale et renforcement des capacités ; (ii) Appui à la sécurisation foncière au niveau régional ; (iii) Appui au Programme National Foncier au niveau national.
- Composante 2 : *Appui à la mise en valeur durable de la base productive* avec 3 sous composantes : (i) Pistes, accès et moyens intermédiaires de transport ; (ii) Aménagements productifs et protection des ressources naturelles et (iii) Mise en valeur productive.
- Composante 3 : *Gestion du projet et suivi évaluation* avec 2 volets : (i) Gestion du Projet et (ii) Suivi-Evaluation.

Après la mission de revue intermédiaire du Projet en septembre, les sous composantes ont été modifiés comme suit :

- Composante 1. *Appui à la gouvernance locale et à la sécurisation foncière* avec 2 sous composantes : (1.1.) Appui à l'organisation des producteurs et au renforcement des capacités des acteurs locaux ; et (1.2.) Appui à la sécurisation foncière ;
- Composante 2. *Appui à la mise en valeur durable de la base productive* avec 3 sous composantes : (2.1.) Aménagement du milieu rural ; (2.2.) Mise en valeur agricole et préservation des ressources naturelles, et (2.3.) Commercialisation, approvisionnement et finances rurales.
- Composante 3. *Gestion du projet et suivi évaluation* avec 2 sous composantes : (3.1.) Coordination et gestion du Projet, et (3.2.) Suivi-évaluation et gestion des savoirs.

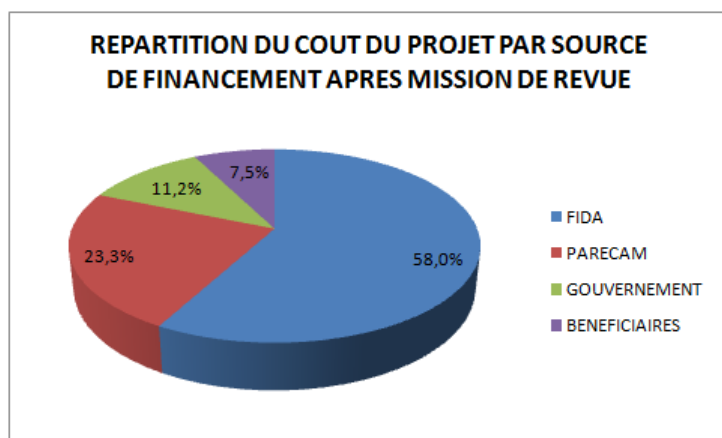
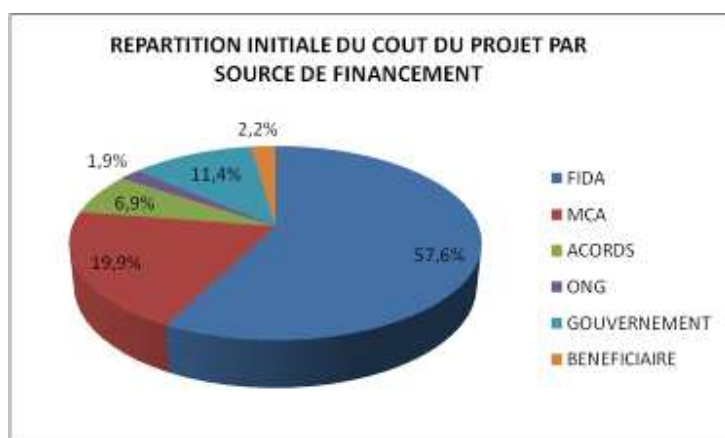
### 1.7. DUREE DU PROJET ET FINANCEMENT

Le Projet a démarré en 2006 pour une durée de 8 ans. Au niveau de l'accord de prêt, le coût total prévisionnel initial sur 8 ans de chaque composante est donné ci-après avec les financements prévus, en millier de DOLLAR US.

COMPOSANTE	FIDA		CO FINANCEMENT			ETAT MALAGASY		TOTAL
	PRET	DON	MCA	ACORDS	ONG	GVT	Bénéficiaire	
Appui à la gouvernance locale et à la sécurisation foncière	5.759,2	364,9	1.461,7		442,2	236,5	110,1	8.374,6
Appui à la mise en valeur durable de la base productive	5.590,5		3.209,4	1.622,1		2.228,4	416,7	13.067,2
Gestion du projet et suivi-évaluation	1.770,2					215,9		1.986,2

Comme on peut voir sur ce tableau, le financement initial du Projet était prévu dans les proportions de 57,6% pour le FIDA, 19,9% pour le MCA, 11,4% pour le gouvernement, 6,9% pour le programme ACORDS, 2,2% pour les bénéficiaires et 1,9% pour les ONG.

Comme certains financements n'ont pas pu être mobilisés et certains partenaires ont suspendus leur financement, la mission intermédiaire a réajusté ce budget pour la période 2010-2014.



## 1.8. CADRE LOGIQUE DU PROJET :

Résumé descriptif	Indicateurs objectivement vérifiables	Sources de vérification	Risques/hypothèses
<b>OBJECTIF DU PROJET</b>			
Améliorer l'accès des ruraux pauvres à la gestion des ressources en terre et en eau permettant la sécurisation durable des revenus des petits producteurs et l'amélioration de leur base productive, en limitant l'exode rural vers les centres urbains	<ul style="list-style-type: none"> <li>70% des ménages bénéficient d'une plus grande sécurité alimentaire</li> <li>70% des ménages de la zone ont vu augmenter leur indice d'accumulation de biens (moyens de production, habitat de meilleure qualité, etc.)</li> </ul> <p><b>Cible; 40 000 familles rurales dont 16 000 bénéficiaires directs</b></p>	<ul style="list-style-type: none"> <li>Etudes socio-économiques comparatives sur l'échantillon de ménages enquêtés lors de l'établissement de la situation de référence du Projet.</li> </ul>	<ul style="list-style-type: none"> <li>Stabilité sociopolitique dans le pays,</li> <li>Adoption de la loi sur la réforme foncière.</li> </ul>
<b>OBJECTIFS SPECIFIQUES</b>			
<b>1. Développer des actions opérationnelles de gouvernance locale de renforcement des capacités des OP et de sécurisation foncière</b> des populations rurales pauvres dans la zone du Projet et appuyer la mise en œuvre du PNF au niveau national	<ul style="list-style-type: none"> <li>80% des communes sont capables de mettre à jour leur PCD tous les 3 ans.</li> <li>80% des OP ont une autonomie opérationnelle.</li> <li>Pourcentage des petits producteurs membres d'OP</li> <li>Pourcentage de petits producteurs ayant un accès direct à des parcelles sécurisées</li> <li>Nombre de personnes très vulnérables ayant amélioré leur situation économique avec les activités d'un projet "coup de pouce"</li> <li>Pourcentage de petits producteurs ayant un droit secondaire sécurisé</li> <li>Application du document actualisé de la politique nationale foncière décentralisée et de son cadre légal</li> </ul>	<ul style="list-style-type: none"> <li>Rapport d'activités de la cellule GLSF.</li> <li>PCD</li> <li>Rapports ateliers annuels d'auto-évaluation participative</li> <li>Rapport de suivi-évaluation</li> <li>Rapport AGF et PNF régional</li> </ul>	
<b>2. Améliorer de manière durable la base productive des populations concernées</b> avec la réalisation d'infrastructures rurales, d'aménagements de petits bassins versants et tanety, d'actions de préservation des ressources naturelles, l'intensification, la diversification et la valorisation des productions agricoles des populations rurales pauvres.	<ul style="list-style-type: none"> <li>Nombre d'infrastructures productives en service</li> <li>km de pistes en service et entretenus</li> <li>Nombre de ménages bénéficiant de l'extension de parcelles</li> <li>Nombre de paysans ayant un accès garanti à l'eau d'irrigation en saison et contre saison</li> <li>Augmentation des superficies cultivables irriguées</li> <li>Nombre hectares améliorés par des mesures de préservation du sol</li> <li>Taux d'adoption des techniques améliorées vulgarisées</li> <li>Réduction du taux de mortalité du bétail</li> <li>Production additionnelle (riz, manioc, haricot, arachide, légumes non périssables, lentille, poisson, miel)</li> <li>Volume de produits stockés annuellement</li> <li>Volume de produits transformés annuellement</li> <li>Chiffre d'affaire et volume d'intrants/matériels agricoles vendus annuellement</li> </ul>	<ul style="list-style-type: none"> <li>Rapport d'enquête rendement / production</li> <li>Enquête</li> <li>Rapport d'activités CECAM</li> <li>Rapport de suivi-évaluation</li> </ul>	<ul style="list-style-type: none"> <li>Absence de cataclysme naturel.</li> <li>Sécurité rurale (vol de bétails).</li> </ul>



Résumé descriptif	Indicateurs objectivement vérifiables	Sources de vérification	Risques/hypothèses
	<ul style="list-style-type: none"> <li>Encours d'épargne et de crédit des nouvelles caisses créées</li> </ul>		
<b>RESULTATS</b>			
<b>COMPOSANTE 1. APPUI A LA GOUVERNANCE LOCALE ET LA SECURISATION FONCIERE</b>			
<p>CCD fonctionnel</p> <p>Concertation au niveau Régions/GTDR réalisées</p> <p>Exploitants agricoles et non agricoles structurés en groupement et OP</p> <p>Projets "coup de pouce" mis en œuvre</p> <p>Petits producteurs alphabétisés</p> <p>Administration foncière de proximité (GF/CRIF) fonctionnelle et opérationnelle</p>	<ul style="list-style-type: none"> <li>19 CCD mis en place et formés</li> <li>19 PCD élaborés/mis à jour</li> <li>4 voyages d'échanges réalisés</li> <li>6 réunions de plateforme de concertation appuyées</li> <li>460 groupements et/ou OP constitués et formés</li> <li>2 150 membres d'OP formés en gestion</li> <li>Nombre d'OP faitières renforcées</li> <li>360 projets "coup de pouce" réalisés</li> <li>2 700 ménages très vulnérables appuyés par des projets "coup de pouce"</li> <li>12 250 petits producteurs néo alphabétisés</li> <li>158 sites d'alphabétisation opérationnels</li> <li>284 alphabétiseurs villageois opérationnels</li> <li>14 tirages du PLOF réalisés et mis à la disposition des CR du Menabe</li> <li>Nombre de certificats fonciers délivrés</li> <li>Superficie disposant de certificat foncier</li> <li>Nombre de contrats de droits secondaires établis/sécurisés</li> <li>Nombre de bénéficiaires disposant d'un droit de jouissance garantie sur les parcelles certifiées</li> <li>3 fora régionaux tenus</li> </ul>	<p>Rapport d'activités ONGT et Cellule GL-OP-SF</p> <p>Procès-verbaux de réunion</p> <p>Rapport d'activités cellule GL-OP-SF</p> <p>Rapport d'activités cellule GL-OP-SF</p> <p>Rapport d'activités des OTS alphabétisation.</p> <p>Rapport d'activités AGF et PNF régional</p> <p>Enquête</p>	<p>Acceptation de l'auto-prise en charge des alphabétiseurs villageois.</p> <p>PLOF disponible</p>
Appui au PNF et OFN réalisé	<ul style="list-style-type: none"> <li>2 fora nationaux tenus</li> <li>Etudes thématiques sur modalités de sécurisation foncière réalisées</li> <li>Atelier interne de réorganisation PNF réalisé</li> <li>Personnel ressource mis à la disposition de l'OFN</li> <li>Etudes d'impact et de capitalisation réalisées par l'OFN</li> <li>Atelier pour la rénovation du cadre légal et politique tenu</li> </ul>	Rapport d'activités PNF et OFN	

<b>COMPOSANTE 2. APPUI A LA MISE EN VALEUR DURABLE DE LA BASE PRODUCTIVE</b>			
Aménagements hydro-agricoles aménagés et fonctionnels	<ul style="list-style-type: none"> <li>• 5 950 ha de périmètres irrigués aménagés/réhabilité</li> <li>• Augmentation du nombre d'ha en périmètre agricole aménagés</li> <li>• 45 AUE constituées et formées</li> </ul>	Rapport cellule IR Rapport d'activités ONGT	
Pistes rurales aménagées et en service	<ul style="list-style-type: none"> <li>• 71 km de pistes rurales aménagées</li> <li>• 30 ouvrages de franchissement réalisés</li> <li>• 10 AUP constituées et formées</li> <li>• 19 lots de MIT prototypes mis en place dans les CR</li> </ul>	Rapport cellule IR Rapport d'activités ONGT	
Productions intensifiées et diversifiées	<ul style="list-style-type: none"> <li>• 19 sites agro-écologiques aménagés et mis en production</li> <li>• 270 000 plants fruitiers et fourragers distribués</li> <li>• Nombre et superficie de sites protégés par des reboisements</li> <li>• Nombre d'innovations testées et validées en R-D</li> <li>• 590 CEP réalisés</li> <li>• 14 750 producteurs formés à travers les CEP</li> <li>• Nombre de couloirs de vaccination mis en place</li> <li>• Nombre d'AEL constitués et formés</li> <li>• Nombre de visites d'échange réalisés</li> <li>• Tonnes de semences et plants produits et distribués par filière</li> <li>• Nombre d'animaux traités/vaccinés</li> <li>• Superficies additionnelles par filière réalisées: <ul style="list-style-type: none"> <li>– Riz</li> <li>– Manioc et autres tubercules</li> <li>– Haricot/lentille/arachide</li> <li>– Légumes non périssables</li> </ul> </li> <li>• Production additionnelle par filière réalisée: <ul style="list-style-type: none"> <li>– Riz</li> <li>– Manioc et autres tubercules</li> <li>– Haricot/lentille/arachide</li> <li>– Légumes non périssables</li> <li>– -Autres produits (produits de pêche, miel)</li> </ul> </li> </ul>	Rapport ONGT Rapport cellule MVP	Niveau d'alphabétisation relativement bas Rareté des prestataires de services
Services privés d'approvisionnement en facteurs de production accessibles aux producteurs	<ul style="list-style-type: none"> <li>• Nombre de points de vente d'intrants, matériels agricoles et produits phytosanitaires et vétérinaires fonctionnels.</li> <li>• Nombre d'ateliers de maintenance et de fabrication de petits matériels/outillages agricoles mis en place</li> </ul>	Rapport ONGT Rapport cellule MVP	

Commercialisation et transformation	<ul style="list-style-type: none"> <li>• Nbre de groupements dédiés à la commercialisation fonctionnels</li> <li>• 10 magasins de stockage de 20 t installés</li> <li>• Nbre d'ACM appuyés</li> <li>• Volume de produits commercialisés par filière</li> <li>• Capacité de transformation installée</li> <li>• Volume de produits transformés par filière</li> </ul>	Rapport cellule CAF	Fort enclavement de la zone d'intervention
Services financiers de proximité opérationnels	<ul style="list-style-type: none"> <li>• Nombre de guichets/caisses IMF fonctionnelles</li> <li>• 2 GCV de 100 t mis en place</li> <li>• Nombre de prêts octroyés</li> <li>• Volume de prêts octroyés</li> <li>• Nombre d'associations de caution mutuelle mise en place</li> <li>• Volume d'épargne collectée</li> <li>• Taux de recouvrement des crédits</li> </ul>	Rapport d'activités CECAM Rapport cellule CAF	
<b>COMPOSANTE 3. GESTION DU PROJET ET SUIVI EVALUATION</b>			
Le Projet est mis en œuvre avec une approche participative et décentralisée dans les régions du Menabe et du Melaky	<ul style="list-style-type: none"> <li>• Personnel recruté, opérationnel et régulièrement évalué</li> <li>• Personnel des ONGT fonctionnel et performant</li> <li>• Prestataires de services sélectionnés et suivi participatif</li> <li>• Réunions de comités de pilotage réalisées</li> <li>• SSE en place, fournissant des informations régulières et pertinentes au système de gestion des connaissances</li> <li>• Ateliers d'auto-évaluation et évaluation réalisés</li> <li>• Taux de déboursement des prêts FIDA</li> <li>• Taux de réalisation financière du PTBA</li> <li>• Taux des réalisations physiques du PTBA</li> <li>• Supervision et appui régulier des activités du Projet</li> </ul>	PTBA Rapports d'activités semestriels et annuels Procès-verbaux des réunions de comités de pilotage Rapports d'ateliers d'auto-évaluation et évaluation Rapports de supervision et d'appui Rapports d'audit	Compétence du personnel de l'UGP et des ONG retenues Liaison avec la CAP-FIDA

### **1.9. PARTENAIRES D'EXECUTION :**

Les partenaires d'exécution du projet sont récapitulés dans le tableau ci après. D'autres sont déjà prévus dans le document du Projet, d'autres sont intervenus au fur et à mesure de l'avancement des activités du Projet selon les besoins.

<b>Composante</b>	<b>Sous composante</b>	<b>Partenaires d'orientation, d'appui ou opérationnel</b>
<b>APPUI A LA GOUVERNANCE LOCALE ET A LA SECURISATION FONCIERE</b>	Gouvernance locale et renforcement des capacités	INTERCOOPERATION, 'Antenne <sup>1</sup> Régionale Menabe du PNF, ONG T,
	Sécurisation foncière	Cellule de coordination du PNF au niveau central, ONG T, INTERCOOPERATION MCA,
<b>APPUI A LA MISE EN VAEUR DURABLE DE LA BASE PRODUCTIVE</b>	Aménagement du milieu rural	DGR (MinAgri),
	Mise en valeur agricole et préservation des ressources naturelles	FOFIFA, VMS
	Commercialisation, approvisionnement et finances rurales	CECAM, TAMI, Ateliers de forge, CMS
	Appui aux structures d'encadrement,	ONGT
<b>GESTION DU PROJET ET SUIVI EVALUATION</b>	Coordination et gestion du projet	REGION, CROS
	Suivi évaluation et gestion des savoirs	DSI(MinAgri), CAPFIDA, RADIO MAGNEVA,

<sup>1</sup> Dont le fonctionnement est pris en charge par le PNF sur les fonds mis à disposition par AD2M dans le cadre de la sous composante 1.3.

PROJET D'APPUI AU  
DEVELOPPEMENT DU MENABE ET  
DU MELAKY

**RAPPORT ANNUEL D'ACTIVITES  
EXERCICE 2009**

CHAPITRE 2

**DESCRIPTION DES REALISATIONS PAR  
COMPOSANTE**

## *Chapitre 2*

### *Description des réalisations par composante*

---

Ce chapitre constitue l'ossature du présent rapport. Une brève présentation des objectifs et des activités prévues sera donnée avant que les réalisations par sous composante et les activités non réalisées seront traitées par la suite. Ensuite, une partie sera consacrée à l'analyse des résultats obtenus et la performance du projet par rapport aux objectifs fixés. Les dernières parties seront réservées aux premières mesures d'impacts ainsi que les contraintes de mise en œuvre et les solutions prises/envisagées.

---

#### **2.1. COMPOSANTE 1 : APPUI A LA GOUVERNANCE LOCALE ET A LA SECURISATION FONCIERE**

---

La composante 1, Gouvernance locale et sécurisation foncière, est mise en œuvre à travers 3 sous composantes exécutées principalement par la cellule Gouvernance Locale et sécurisation foncière, en synergie avec les différentes cellules techniques du projet ainsi que des OTS contractuels, plus précisément les deux premières sous composantes parmi les trois suivantes :

- Sous composante 1.1 : Gouvernance locale et renforcement des capacités
- Sous composante 1.2 : Appui à la sécurisation foncière au niveau régional
- Sous composante 1.3 : Appui au Programme national foncier (PNF)

Dans ce sens, elle est censée appuyer les bénéficiaires à mieux gérer les infrastructures et autres investissements productifs mais aussi doter les structures communales de capacités afin qu'elles puissent mieux coordonner les activités de développement dans leurs communes.

La mission de supervision de septembre a modifié cette composante en 2 sous composantes : (i) Appui à l'organisation des producteurs et au renforcement des capacités des partenaires d'exécution et (ii) appui à la sécurisation foncière. Ces dénominations reflètent les principales recommandations pour cette composante, à savoir l'appui et interventions orientés plus fortement sur l'organisation des producteurs et l'intégration entre les différents volets d'activités du Projet (notamment le foncier).

##### **2.1.1. RAPPEL DES ACTIVITES PREVUES POUR L'EXERCICE ANNUEL 2009**

Les activités prévues sont regroupées dans trois sous composantes, à savoir (i) la gouvernance locale et le renforcement des capacités, (ii) l'appui à la sécurisation foncière au niveau régional et (iii) l'appui au programme national foncier.

Dans la première sous composante, il s'agit de (i) élaborer et actualiser 17 plans communaux de développement (PCD) et 50 plans locaux de développement (PLD), (ii) élaborer un guide pratique pour les CCD, (iii) former les élus communaux sur la fiscalité communale et montage de projet, (iv) former les acteurs au niveau régional sur la gestion de finances publiques, (v) mettre en place et opérationnaliser 06 AUE et 26 AEL, (vi) réaliser une campagne d'alphabétisation en formant 70 alphabétiseurs villageois et en ciblant 875 adultes alphabétisés, (vii) lancer la coopération avec les radio rurales en formant 68 correspondants ruraux et (viii) produire des affiches, fiches techniques et affichette pour l'info/com.

La deuxième sous composante, consiste à (i) réaliser 14 bilans de diagnostic socio-foncier, (ii) élaborer 14 PLOF pour les communes d'intervention dans le Menabe, (iii) mettre en place 13 guichets fonciers et 03 CRIF et (iv) délivrer 600 certificats fonciers.

La troisième sous composante concerne l'appui au PNF national qui est exécuté directement par la cellule de coordination du PNF.

## **2.1.2. DESCRIPTION DES ACTIVITES REALISEES PAR SOUS-COMPOSANTE**

### **2.1.2.1. SOUS-COMPOSANTE 1.1 : GOUVERNANCE LOCALE ET RENFORCEMENT DES CAPACITES**

#### **Volet accompagnement à la gouvernance locale :**

##### **- *Planification participative :***

7 plans communaux de développement (PCD) des communes rurales du Menabe ont été validés au niveau des CCD et la rédaction des plans de développement est en cours.

8 plans locaux de développement (PLD) ont été élaborés avant que le niveau villageois soit abandonné comme niveau de planification locale participative suivant la recommandation de la revue du COSOP et confirmé par la revue intermédiaire.

##### **- *Renforcement des autorités communales :***

En ce qui concerne les formations dispensées aux exécutifs communaux, trois séances de formations ont été réalisées concernant l'accompagnement des communes rurales en matière de mise en place d'un standard de service au niveau des communes, de la mobilisation communautaire dans le cadre d'une planification, information et apports bénéficiaires.

##### **- *Appui à l'instance régionale :***

Etant donné l'événement politique et institutionnel dans le pays durant l'année 2009, le Projet a jugé qu'il n'était pas opportun d'entamer les formations prévues pour ces instances régionales.

#### **Volet renforcement des acteurs locaux (OP) :**

Les réalisations dans ce volet portent sur la constitution de 7 AUE, 18 AEL (bovins et aviaires) et 5 AUP pour la gestion des infrastructures, mais le recensement des membres ainsi que la mise en fonctionnement de ces structures n'ont pas pu être réalisés et seront plus convenablement couverts en 2010 après la restructuration de la cellule Gouvernance locale opérée suivant la recommandation de la Revue intermédiaire.

Les AUE sont constituées autour des périmètres irrigués de Tsarahotana, Migodo, Andranomandeha et Antsateka tandis que les AEL sont mises en place autour de 7 couloirs de vaccination et 11 pour la vaccination aviaire. Les 5 AUP ont été créés dans le but d'assurer la gestion et l'entretien des 5 axes de pistes réhabilitées par le Projet.

**Volet alphabétisation fonctionnelle :**

La campagne d'alphabétisation fonctionnelle n'a pas démarré et reportée en 2010, après constat de la nécessité d'approfondissement sur les approches et méthodologie ainsi que de redimensionnement du dispositif d'encadrement, afin de bien mener ce volet.

**Volet information/communication :**

Ce volet n'a pas enregistré de réalisation, à part l'appui à la Cellule MVA à la production d'émission radio et de CD pour la vulgarisation du SRI, après le départ de l'ancien responsable dans le cadre de la restructuration du projet. Maintenant où il est officiellement confié à la cellule S&E, les activités programmées seront rattrapées en 2010 en tenant compte également les nouvelles orientations de la Revue intermédiaire.

**2.1.2.2. SOUS-COMPOSANTE 1.2: APPUI A LA SECURISATION FONCIERE AU NIVEAU REGIONAL****Volet diagnostic socio-foncier et planification :**

Ce volet comporte le diagnostic socio-foncier, considéré par le RPE comme un document préalable à la mise en place d'un guichet foncier, et l'élaboration des PLOF.

Etant donné la spécificité des actions en matière de sécurisation foncière et la rareté des consultants maîtrisant parfaitement ces domaines, le bilan diagnostic socio-foncier n'a pas pu être démarré. Cependant, le consultant chargé d'effectuer ce travail est déjà identifié et les travaux seront rattrapés en 2010.

Pour l'élaboration de PLOF, ceux des 14 communes d'intervention du projet sont confectionnés sur la base des photos aériennes acquises sur le fonds du MCA et validés par le PNF.

Pour le Melaky, étant donné qu'aucune image n'est disponible pour l'élaboration du PLOF, aucune action de sécurisation foncière n'est prévue dans cette région.

**Volet création d'une administration foncière de proximité :**

Sur les 14 communes d'intervention d'AD2M dans le Menabe, 13 guichets fonciers sont actuellement opérationnels. Les 3 guichets fonciers dont la construction et l'équipement reviennent à la charge d'AD2M sont équipés en motos et mobiliers de bureau et les 3 CRIF en matériels informatiques et installations solaires. Seulement 123 certificats fonciers ont pu être délivrés par le guichet d'Ankilizato ; les autres guichets n'ayant pas encore pu commencer l'opération de certification du fait du retard de livraison du PLOF validés vers la fin d'année.

**Volet renforcement des compétences :**

Des séances de formation ont été dispensées aux membres des CRL sur la méthode de reconnaissance locale et une autre aux maires des 3 CRIF sur la méthode de certification. 52 agents des guichets fonciers ont été initiés en techniques rudimentaires de topographie et formés sur les procédures de GFD (Gestion foncière décentralisée). 3 agents CRIF ont été recrutés et formés pour Tsarahotana, Ankilizato et Ambatolahy, en collaboration avec les communes et le SDR Menabe. Pour la mise en place des GF, des séances d'information / formation de proximité ont été effectuées aux Maires et aux Conseillers communaux.



### 2.1.2.3. SOUS-COMPOSANTE 1.3 : APPUI AU PNF AU NIVEAU NATIONAL

Cette sous composante est confiée entièrement à la cellule de coordination du PNF qui en exécute les activités.

### 2.1.3. RESULTATS ATTENDUS ET OBTENUS PAR RAPPORT AU PTBA 2009 ET ANALYSE DES ECARTS

Le résultat par rapport à l'objectif du PTBA est donné dans le tableau ci après.

Indicateurs	Unité	Prév. 2009	Réal. 2009	% PTBA	Observations
<b>Sous Composante 1.1: Gouvernance locale et renforcement des capacités</b>					
Plan Communal de Développement élaboré	nb	17	7	41	
Plan Local de Développement élaboré	nb	50	8	16	Activité abandonnée suite revue intermédiaire
PRD mis à jour	nb	1	0	0	Abandonné suite crise politique
Formation des exécutifs communaux	session	5	3	60	
Formation des acteurs régionaux	session	1	0	0	
AUE constituée	nb	6	7	116	
AEL constituée	nb	26	18	69	Bovine et aviaire
AUP constituée	nb	5	5	100	
Groupement de micro projet	nb	150	226	150	
Site d'alphabétisation	site	35	0	0	
Apprenants en formation	nb	875	0	0	
Alphabétiseur formé	nb	70	0	0	
Emission radiophonique	nb		1		
Correspondant rural formé	nb	60	0	0	

Indicateurs	Unité	Prév. 2009	Réal. 2009	% PTBA	Observations
<b>Sous composante 1.2 : Appui à la sécurisation foncière au niveau régional</b>					
Bilan diagnostic foncier	nb	14	0	0	
PLOF établis	nb	14	14	100	
Guichet foncier opérationnel	nb	14	13	92	
Certificat foncier délivrés	certificat	240	123	51	Pour Ankilizato
Forum foncier réalisé	ateliers	1	0	0	Indisponibilité des acteurs concernés
<b>Sous composante 1.3: Appui au Programme national foncier (PNF)</b>					
<b>AU NIVEAU NATIONAL</b>					

Pour la planification participative, l'élaboration des PCD a pris un peu de retard du fait de la réflexion menée au niveau de chaque ONGT sur la méthodologie adoptée pour l'élaboration des PCD, notamment sur l'implication de chaque entité concernée par le développement dans la Commune et l'appropriation du plan ainsi élaboré. Les PLD ont été abandonnés suite à la recommandation de la revue intermédiaire.

Pour l'appui aux OP, suite au renforcement des capacités des ONGT par le biais de séries de formation menées durant 2 ans, des avancées en matière de constitution d'association ont été observées. Cependant, le nombre d'associations constituées ne couvre pas encore les infrastructures réalisées et des améliorations au niveau du fonctionnement et de la méthodologie de constitution des associations seront nécessaires. L'exemple le plus marquant est le recensement des bénéficiaires.

Pour l'alphabétisation fonctionnelle, la campagne d'alphabétisation fonctionnelle n'a pas démarré et reportée en 2010, après constat de la nécessité d'approfondissement sur les approches et méthodologie ainsi que de redimensionnement du dispositif d'encadrement, afin de bien mener ce volet.

En ce qui concerne la communication, aucune réalisation significative n'est observée par rapport à la prévision du fait du départ du Responsable. A cela s'ajout le problème interne survenu au sein de la radio Magneva, censée être appuyée par le projet.

Pour la sécurisation foncière, le seul guichet d'Ankilizato a pu délivrer 123 certificats fonciers. Etant donné le retard de livraison des PLOF, qui ne sont acquis que vers la fin d'année, les autres guichets fonciers n'ont pas pu délivrer de certificat foncier. La plupart des ateliers prévus ont été reportés du fait de la non disponibilité des concernés suite à la crise.

#### **2.1.4. PREMIERES MESURES D'EFFETS ET D'IMPACT DES ACTIVITES REALISEES :**

L'objectif de la sous-composante 1.1 est de donner aux communautés de base et aux organes les représentant les moyens d'assumer leurs nouveaux rôles d'acteurs dynamiques, directement impliqués dans la prise de décisions éclairées et la gestion durable des initiatives prioritaires visant le développement socio-économique de leur milieu, au bénéfice notamment des couches les plus vulnérables.

Etant donné la faible réalisation en matière d'appui aux organisations paysannes ainsi qu'aux CCD, qui est un organe consultatif au niveau communal, devant jouer un rôle important en matière de développement communal, aucun impact notable n'est encore enregistré à ce stade. En effet, les organisations paysannes ne sont pas encore suffisamment structurées pour les prises de décisions et les CCD n'atteint pas encore le stade de gestionnaire des activités de développement de la commune. Cela peut se justifier sur le fait que les effets et impact qui peuvent être mesurés en matière d'organisation paysannes résultent de travaux de longue haleine. Il est donc normal qu'on n'obtient pas encore de résultats probants à ce niveau. La poursuite des activités de renforcement de capacité des organisations de producteurs avec le renforcement de l'encadrement et les nouvelles orientations de la mission de revue permettra d'espérer plus de maturité et de prise de responsabilité des OP pour les prochaines années.

Quant à la sécurisation foncière, elle a été menée dans l'objectif d'appuyer la politique et le processus institutionnel et réglementaire de sécurisation foncière et de droits du sol au niveau national et dans les zones d'application territoriales du projet.

Aucun effet notable de l'opération pilote de sécurisation foncière n'est pour le moment perçu, étant entendu qu'on vient juste d'achever la phase de mise en place des dispositifs de gestion foncière décentralisée cette année. Il convient toutefois de signaler que, bien que très modeste, la délivrance de plus de 320 certificats fonciers a permis la sécurisation de l'accès de leurs bénéficiaires à la terre. Elle est consolidée également par la sécurisation de l'accès de plus de 2.000 familles à l'eau d'irrigation, par la réhabilitation et/ou le rétablissement de l'irrigation sur trois périmètres localisés dans des zones de concentration de la population de la zone d'intervention du projet.

#### **2.1.5. DIFFICULTES RENCONTREES LORS DE LA MISE EN OEUVRE ET MESURES PRISES OU ENVISAGEES :**

Pour la constitution d'AUE, étant donné que le Projet a réhabilité les périmètres déjà existants (cas de Tsarahotana et Migodo), ces associations ont déjà existé avant même le projet. Les efforts ont concerné leur redynamisation. Cette activité est plus difficile à mener car les bénéficiaires ont déjà vécu une longue période d'anarchie sur la gestion de l'irrigation et la restructuration est très difficile. A cela s'ajoute la forte mobilité des membres qui posent parfois quelques problèmes sur le comptage et le partage des redevances. Pour le cas particulier du PI de Tsarahotana, le fait que la plupart des paysans sont des métayers compliquent aussi les organisations car il se peut qu'un paysan soit expulsé de son terrain d'une campagne.

Pour lever ces contraintes, l'effort des ONGT, en particulier les SO ont été de renforcer l'organisation au sein de l'association pour faire respecter les règlements intérieurs de l'association. La bonne collaboration avec les autorités locales dans ce domaine a permis de réaliser une évolution en la matière.

En ce qui concerne la sécurisation foncière, à part le problème technique lié au retard de livraison de PLOF, le principal problème est le peu d'implication, voire même le désintéressement des élus communaux envers cette activité. A cela s'ajoute le détournement d'utilisation de l'argent destiné aux activités foncières qui a causé le non paiement des salaires des agents des guichets fonciers. Une proposition d'affecter la gestion de l'argent destiné aux guichets fonciers au PNF a été envisagé pour contourner ce problème. En plus, des séances d'animation-formation avec les élus communaux sont programmées pour améliorer l'implication des maires à la sécurisation foncière, qui est d'ailleurs une activité communale.

---

## **2.2. COMPOSANTE 2 : APPUI A LA MISE EN VALEUR DURABLE DE LA BASE PRODUCTIVE**

---

Cette composante comprend des actions d'aménagement infrastructurel mais également d'interventions de mise en valeur productive, articulées dans trois sous composantes dont la première traite les « Pistes, accès et moyens intermédiaires de transport », la seconde a trait aux « Aménagements productifs » et la dernière à la « Mise en valeur productive ». Ces activités sont exécutées par les cellules CIR (Infrastructure Rurale) et CMVP (Mise en Valeur productive) de l'UGP.

Après la revue intermédiaire, cette composante a subi une modification notable en créant une nouvelle sous composante en regroupant les activités de l'infrastructure rurale. Les nouvelles sous composantes deviennent « Aménagement du milieu rural », « Mise en valeur agricole et préservation des ressources naturelles » et « approvisionnement, commercialisation et finance rurale ». Des orientations stratégiques ont été formulées aussi pour cette composante qui adoptera désormais une approche par pôle de production, une approche filière et la promotion de l'agriculture tournée vers le marché.

### **2.2.1. OBJECTIFS SPECIFIQUES DE LA COMPOSANTE**

Cette composante contribue spécifiquement dans l'atteinte de l'objectif de mise en valeur durable de la base productive par l'appui à la valorisation et à la gestion des bas-fonds et versants, à la mise en œuvre de techniques antiérosives et de conservation et à la gestion durable de la fertilité du sol.

### **2.2.2 RAPPEL DES ACTIVITES PREVUES POUR L'EXERCICE ANNUEL 2009**

Les activités de cette composante sont regroupées dans trois sous-composantes et concernent essentiellement (i) les pistes rurales avec la réhabilitation de 41km de piste dont 5km reliant Commune-District (Ambia-RN35 District de Mahabo) et 36km reliant Fokontany à la Commune Rurale concernant 5 communes du Menabe (Tsaraotana, Ambatolahy, Ankilizato, Malaimbandy et Manambina), (ii) l'aménagement productif avec l'aménagement de 500ha de nouveaux périmètres et la réhabilitation de 1.000 ha, la reconnaissance de pré faisabilité des potentiels aménageables en périmètres irrigués dans toutes les communes de la zone d'intervention du projet et 2.200ha à étudier dans ces communes; la réalisation d'une étude pour développer la stratégie et définir une orientation des actions de mise en valeur productive ; la production de semences en vue d'actions de DRS dont 20 tonnes d'ignames, 10 tonnes d'arachide, 300kg de brachiaria et 100kg de stylosanthès dans les communes de Tsarahotana et Antsoha (District Belo sur Tsiribihina), Manambina (District de Miandrivazo) et Malaimbandy (District de Mahabo). et (ii) le soutien au développement agricole à travers les appuis conseils et des activités d'accompagnement, ainsi que l'accès aux services de finances rurales.

### **2.2.3. DESCRIPTION DES ACTIVITES REALISEES**

Les activités de l'infrastructure ont pris atteint une phase de croisière durant l'année 2009. En effet, les études menées au cours de l'année 2008 pour la réhabilitation des pistes ont été

concrétisées durant cette année. Les aménagements hydro agricoles ont démarré avec les travaux issus de l'étude de 2008-début 2009 ainsi que le lancement de nouvelles études.

#### 2.2.3.1. SOUS COMPOSANTE 2.1 : PISTES, ACCES ET MOYENS INTERMEDIAIRES DE TRANSPORT

Cinq axes longs de 30km dans les communes de Tsarahotana (District de Belo sur Tsiribihina), Ankilizato, Malaimbandy (District de Mahabo), et Ambatolahy (District de Miandrivazo) ont été aménagés. Par ailleurs, l'entreprise proposée adjudicataire de l'axe Antsiraky-Tsarahotana (District de Belo sur Tsiribihina) d'une longueur de 6km, à l'issu d'un appel d'offre relancé, a désisté et l'appel d'offre pour cet axe a encore une fois été relancé et a finalement abouti à la conclusion d'un marché vers la fin de l'année et dont l'exécution ne pourra commencer qu'après la saison de pluie 2009-2010. L'aménagement de l'axe RN35-Ambia (5km) a finalement été abandonné par suite de coût d'aménagement excessivement élevé.

- **Axe reliant RN 34 – Soaserana et Antevamena** sur 4,5 km, dans la commune rurale d'Ambatolahy. District de Miandrivazo.

L'axe est tracé en général sur crête de colline et sur à peu près de bon sol. L'ordre de service de commencer les travaux à l'Entreprise « ECGF RAKOTOZANDRY » a daté du 4 juin 2009 pour un délai de 90 jours. Le contrôle et surveillance ont été assurés par le bureau d'étude TSR.

Les travaux consistent aux reprofilages et à la couverture des matériaux sélectionnés, la création d'un réseau d'assainissement (ouvrages de traversée hydraulique, fossés latéraux ect...).

Après l'évaluation de l'étude anticipée avant le début effectif des travaux, le remplacement des cunettes en pavé prévu dans la convention par de cunettes en béton armé est indispensable compte tenu des conditions météorologiques et les trafics circulant sur la piste (passage de l'eau de ruissellement et de camions ou charrettes à roues métalliques) qui pourraient abimer rapidement le pavé. Des travaux supplémentaires de l'ordre 6% ont été accordés à l'entreprise suite à ce changement.

- **Axe reliant la RN34-Mahasoa nord** sur 7km, dans la commune rurale de Malaimbandy, District de Mahabo.

L'axe est tracé en général sur crête de colline. L'ordre de service de commencer les travaux à l'Entreprise « ECGF RAKOTOZANDRY » a daté du 4 juin 2009 pour un délai de 90 jours. Le contrôle et surveillance ont été assurés par le bureau d'étude SEAP.

Les principaux travaux consistent aux déblayages des talus, aux légers rehaussements de points bas, aux reprofilages et à la mise en place des matériaux sélectionnés, la création d'un réseau d'assainissement (ouvrages de traversée hydraulique, fossés latéraux ect...), implantation d'ouvrage de protection et traitement de brèche (lavaka)

- **Axe reliant la RN35 (Ambahibe)-Sakoamieva** sur 3km, dans la commune rurale d'Ankilzatoe, District de Mahabo.

L'axe est tracé sur haut plateau crête. L'ordre de service de commencer les travaux à l'Entreprise « ECMA » a daté du 4 juin 2009 pour un délai de 60 jours. Le contrôle et surveillance ont été assurés par le bureau d'étude MAMOKATRA.

Les principaux travaux consistent aux décapages et finition de plateforme existante.

- **Axe reliant Antsiraraka – Tanambao** sur 7km, dans la commune rurale de Tsaraotana. District de Belo sur Tsiribihina.

L'axe est tracé au droit du pied de talus extérieur du canal secondaire du périmètre Tsaraotana jusqu'au PK 2.700 traversé de la rivière Manambolo. De PK 2.730 au fokontany Tanambao, le tracé est sur sol alluvionnaire.

L'ordre de service de commencer les travaux à l'Entreprise « DIMBY » a daté du 5 juin 2009 pour un délai de 60 jours. Le contrôle et surveillance est assurée par le bureau d'étude GCECS.

Les travaux consistent aux traitements des points noirs (bourbiers ...), à la mise en place de couche de forme en remblai d'emprunt, à la mise en place des matériaux sélectionnés, la création d'un réseau d'assainissement (ouvrages de traversée hydraulique), à la construction de murette de soutènement.

Après l'évaluation de l'étude anticipée avant le début effectif des travaux, le remplacement de rideaux de pieds jointifs prévus dans la convention par un tronçon de murette de soutènement (L= 15m, hauteur moyenne 1.5m), la construction d'un dalot en maçonnerie de moellons muni de la dalle en béton armé (dimension 60x50 cm) sont indispensables, ainsi des travaux supplémentaires de l'ordre 6% ont été accordés à l'entreprise.

- **Axe RN 34-Ampasipasy- Andranomandevy** sur 8,5 km, dans la commune rurale de Manambina. District de Miandrivazo.

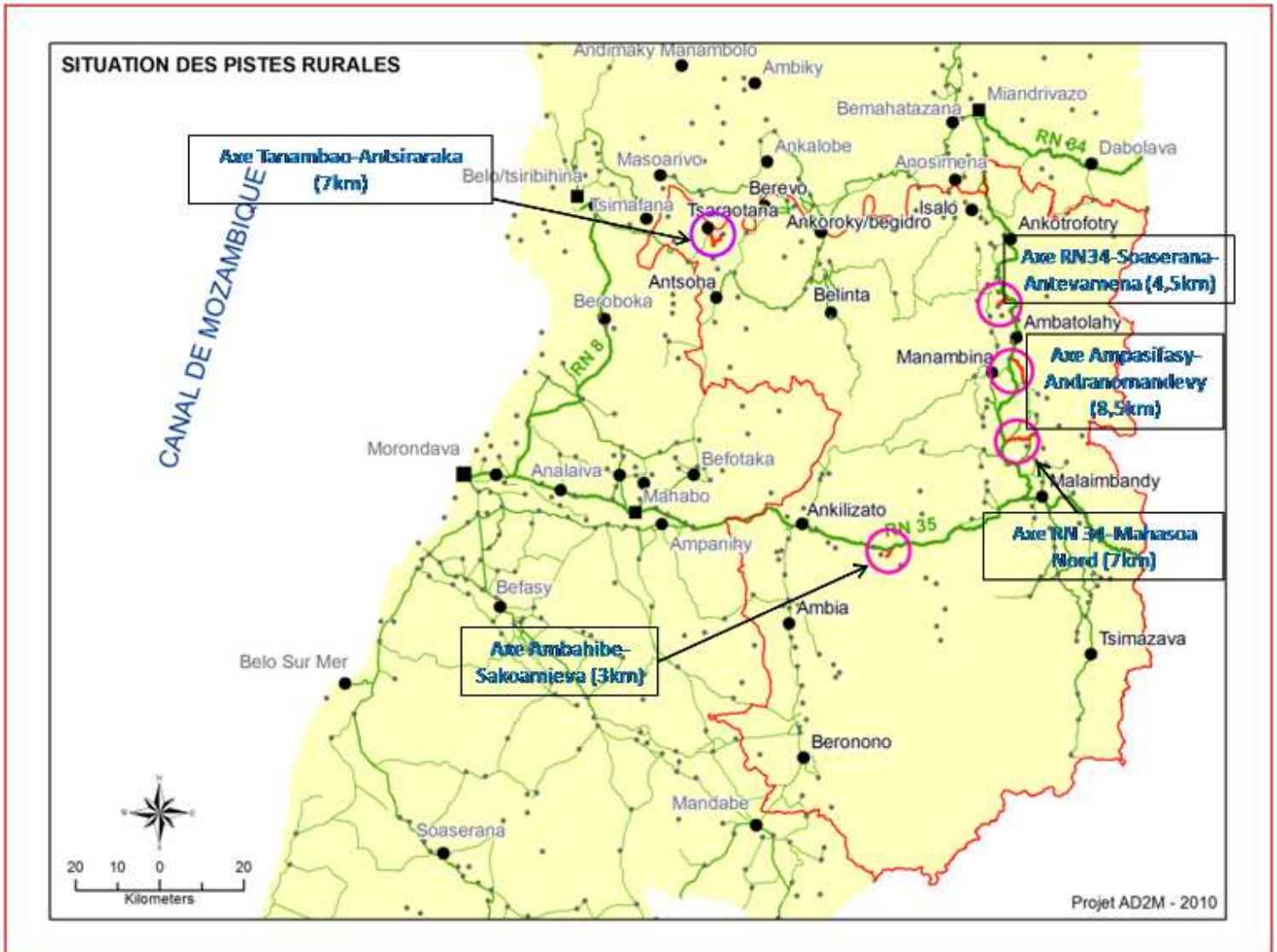
En général, l'axe est tracé sur plaine bordant la rivière Sakeny

L'ordre de service de commencer les travaux à l'Entreprise « SANDRATRA » a daté du 5 juin 2009 pour un délai de 120 jours. Le contrôle et surveillance est assurée par le bureau d'étude BIA.

Les travaux consistent aux reprofilages et aux couvertures de la chaussée par des matériaux sélectionnés, à la création d'un réseau d'assainissement, à la construction des ouvrages de franchissement.

Après l'évaluation de l'étude anticipée avant le début effectif des travaux, le remplacement des cunettes en pavés prévues dans la convention par des radiers en béton armé équipé des parafouilles amont et aval est indispensable et des travaux supplémentaires de l'ordre 8% ont été accordés à l'entreprise.

**CARTE DE REALISATION DES PISTES RURALES**





### 2.2.3.2. SOUS COMPOSANTE 2.2 : AMENAGEMENTS PRODUCTIFS ET PROTECTION DES RESSOURCES NATURELLES

Cette sous composante comporte trois volets, à savoir (i) aménagement des périmètres irrigués, (ii) eau potable et (iii) aménagement des versants et tanety.

#### **Aménagement des périmètres irrigués :**

##### *a) Aménagement de nouveaux périmètres irrigués*

Dans le cadre d'aménagement de nouveaux périmètres irrigués, la réalisation porte sur celui d'Antsetaka commune rurale de Tsaraotana, District de Belo sur Tsiribihina, d'une superficie de 50ha. L'étude d'avant projet détaillé en vue de l'aménagement de ce périmètre, considéré à l'époque comme « Village MAP » ont été confiées à des consultants individuels spécialistes en la matière et initiée au mois de décembre 2008.

L'ordre de service de commencer les travaux a été notifié à « l'Entreprise Fifanampiana » le 26 octobre 2009. Les travaux consistent à construire :

- un barrage en maçonnerie de moellons, enrobé en amont par de voiles en béton armé de longueur de 90m, fondé sur radier général avec des parafouilles amont et aval, équipé des murs de fermeture de 14,50m sur le coté droit et 16m sur le coté gauche, afin d'irriguer une superficie cultivable qui passe de 20ha à 50ha après réhabilitation.
- Une prise principale 0,30x0,20m munie d'une vanne à volant,
- Un avant canal bétonné de longueur 10m,
- Des ouvrages sur canal : 02 ouvrages de chutes, 01 dalot sous piste, 03 dalots sous canal

L'aménagement du périmètre d'Andranotafika (300ha), prévu dans le PTBA 2009 n'étant finalement pas retenu pour des raisons de ratio excessif de coût d'aménagement rapporté à l'hectare.

##### *b) Réhabilitation de périmètres irrigués existants*

Sur les 03 périmètres irrigués prévus pour être réhabilités, deux ont été achevés durant cette année, à savoir les périmètres irrigués de Migodo II et de Tsarahotana d'une superficie totale de 1.000 ha. Les travaux d'aménagement du périmètre d'Andranomandeha (150ha) n'ont pas pu arriver à leur terme et seront achevés au 1<sup>er</sup> semestre 2010.

Les études d'APD de ces deux périmètres ont été réalisées en régie par la Cellule Infrastructure Rurale, en collaboration avec le SRGR de Morondava suivant le protocole entre le Projet et le DRDR Menabe.

Pour Migodo II l'ordre de service de commencer les travaux a été notifié à « l'Entreprise ENCRA » le 05 mai 2009. Les travaux consistent à :

- Réparer le seuil déversant du barrage par la mise en place de béton ordinaire suivi de la chape en mortier de ciment dosé à 400kg/m<sup>3</sup>,
- Remplacer les poutrelles en bois de 02 passes batardables,
- Réparer et enduire les parois du coursier
- Fournir et poser des prises arroseurs à vannette type GR.
- Mettre en place de la dalle en béton armé de quelques passerelles.

Le marché pour les travaux d'aménagement a été confié à l'Entreprise « KOZEKOZE » qui a été notifiée le 04 juin 2009 suivant l'étude réalisée par le SRGR Menabe. Etant donné l'envergure du périmètre et des travaux à réaliser, certains éléments n'ont pas été pris en compte par l'étude initiale. Un affinage de l'étude a alors été confié à des consultants individuels. Après cette révision d'études, la topographie du terrain demande le rehaussement de la crête de la digue sur environ 900m et sur une hauteur moyenne de 0,60m. Le marché initial ne pouvait plus prendre en charge la réhabilitation du déversoir secondaire de crues prévu en amont du barrage. L'excès de quantités de remblais après révision de l'étude atteint presque 30% du marché et il a fallu faire un avenant au contrat. En même temps, face à l'urgence des travaux et l'imminence de la saison de pluie, les travaux de construction du déversoir de crue ont été réalisés en régie avec le tâcheron RASOLOSON Jacquit Doré .

L'ancien site a été abandonné et le nouveau déversoir se situe à 150m du site.

Pour le périmètre Tsaraotana les travaux consistent à :

- Remblayer les 03 principales brèches de la digue d'entonnement avec des matériaux argileux munis de noyaux d'argile étanche au milieu et ancrés dans la terre naturelle où reposait le corps de la digue
- Rehausser la crête de la digue de hauteur moyenne 60cm sur une longueur environ 900m

Pour le déversoir de crue les travaux consistent à construire un barrage en béton cyclopéen, enrobé par de voiles en béton armé de longueur de 54,50m, implanté sur banc de rocher en voie de décomposition et fondé sur radier général avec 02 parafouilles amont et aval sur 35m de longueur et 1,3 m de profondeur ancrés au substratum, avec 03 parafouilles en amont, en aval et intermédiaire sur 25m de profondeur moyenne 1,80m ancrés au substratum.

Les extrémités sont équipés de deux caissons, remplis des enrochements, comme murs de fermeture de 16m sur le coté droit et 5m sur le coté gauche.

Pour le périmètre d'Andranomandeha, le l'ordre de service de commencer les travaux a été notifié à « l'Entreprise ECBTP » le 04 juin 2009 (convention initiale). Les principaux travaux consistent à construire :

- un déversoir de sécurité en maçonnerie de moellons, fondé sur radier général avec des parafouilles amont et aval, équipé des murs en retour (longueur déversoir de sécurité 15m).
- réfection de la digue existante au niveau de déversoir, renforcement/réparation de la digue existante et mise en place d'enrochement antiérosif.

Suite à la reprise des études, un arrêt des travaux a été signifié à l'Entreprise et le contrat initial a été modifié par avenant pour prolonger le déversoir de sécurité jusqu'à la longueur totale 25m.

Un nouvel appel d'offre a été par la suite lancé pour les Travaux de réhabilitation du périmètre irrigué d'Andranomandeha phase II et la même Entreprise ECBTP est l'adjudicataire.

L'ordre de service de commencer les travaux a été notifié à « l'Entreprise ECBTP » le 29 octobre 2009. Les principaux travaux consistent à :

- De démolir la digue existante (corps de la digue en terre perméable) et de reconstruire avec des sols ayant les caractéristiques adéquats de barrage en terre (terre argileuse)
- Poser des appareillages hydromécaniques (vanne à crémaillère dimensions 1100mmx1100mm, vannes à volant dimensions 750mmx750mm et 400mmx400mm)

- Construire des ouvrages sur canal : avant canal maçonné, canal en terre, canal bétonné, dalot sous piste, des passages supérieures, de passages à zébus et des prises parcellaires.

Les travaux sont actuellement en cours et l'avancement global des travaux est estimé à 43%.



Travaux en cours sur PI Andranomandeha



Barrage de déversoir de crue  
PI Tsarahotana

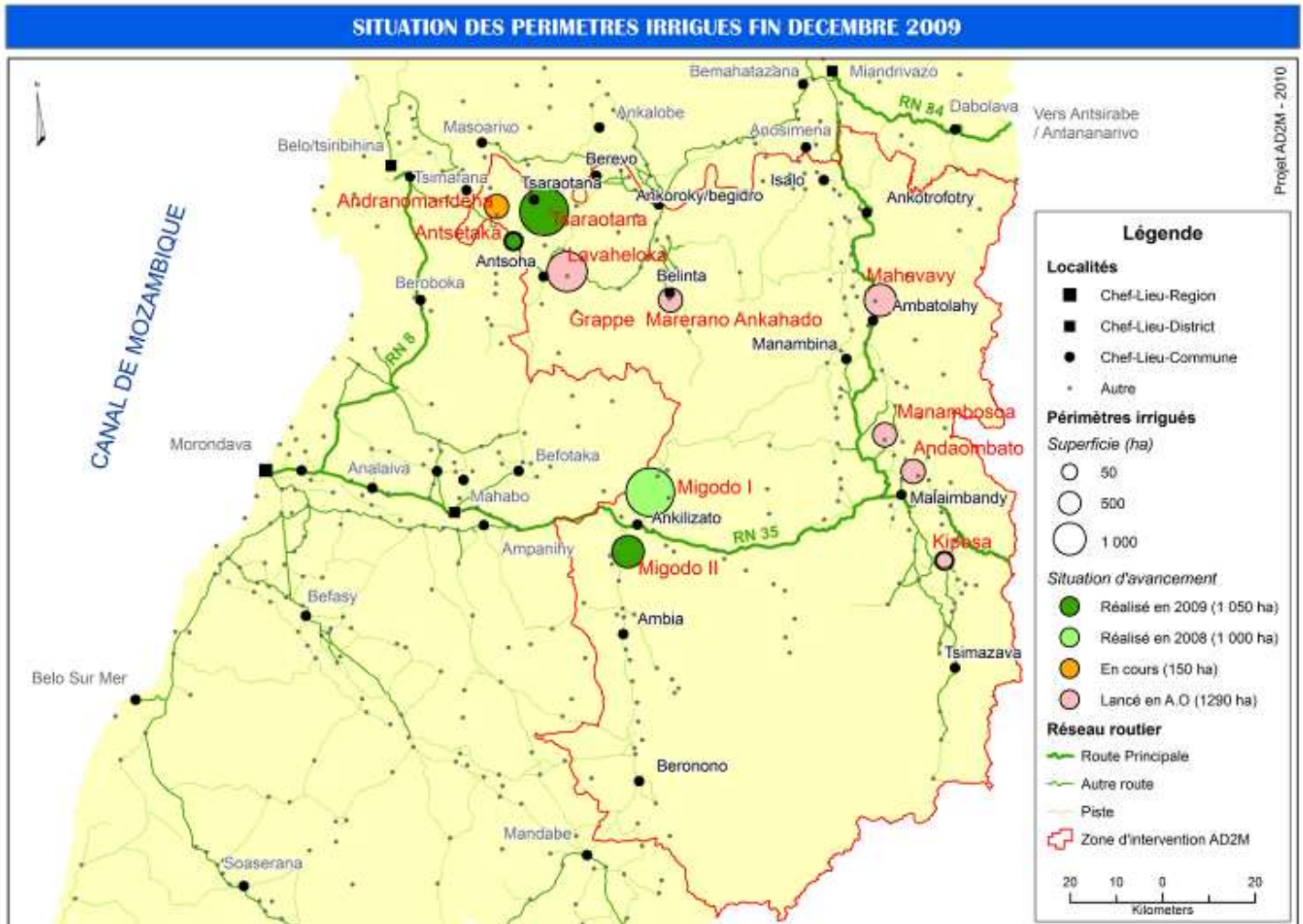
c) Etudes d'APD :

Lors de l'élaboration du PTBA, le projet a prévu une étude d'APD de 150 ha. Après la mise en vigueur du financement additionnel per le biais du programme PARECAM, l'étude s'était étendue sur les 9 périmètres inclus dans le tableau suivant de superficie totale de 1290 ha.

N°	Nom du périmètre et superficie	Communes	District	Région
1	Andaombato (150 ha)	Malaimbandy	Mahabo	MENABE
2	Kiposa( 50ha)			
3	Manombosoa (200ha)			
4	Mahavavy (290ha)	Ambatolahy	Miandrivazo	
5	Lavaheloka (400ha)	Antsoha	Belo sur Tsiribihina	
6	Ankahado (Avaratanana) (82ha)	Belinta		
7	Marerano (Andrefantanana) (118ha)			

L'étude d'APD de ces 7 périmètres a été achevée et les travaux d'aménagement de 02 périmètres ont été attribués aux Entreprises (Lavaheloka (400ha), Manombosoa (200ha)), 03 autres (Mahavavy (290ha), Andaombato (150ha) et Kiposa (50ha)) ont été lancé en appel d'Offres Ouvert.

## CARTE DE REPARTITION DES REALISATIONS EN PI



d) Reconnaissance de préfaisabilité de nouveaux potentiels et études d'avant projet

Pour mieux connaître les potentialités de la zone d'intervention en termes de périmètres irrigués et afin de réduire les dépenses en matière d'intervention infructueuse, une mission de reconnaissance de préfaisabilité a été organisée. L'intervention, qui a duré 2 mois, a été réalisée avec la participation d'un ingénieur du Génie Rural du Ministère de l'Agriculture. Avant l'allocation du PARECAM, 23 périmètres ont été ciblés avec le prêt FIDA. Le tableau ci-dessous récapitule la répartition des périmètres par bassin hydrologique, dans les deux régions. 81 périmètres ont été visités avec les représentants des bénéficiaires, une cinquantaine d'entre eux présente des critères de non faisabilité remarquables soit par défaut de ressource en eau (cas du périmètre Ankandraoby, Antsalova), soit par topographie impossible (cas de la grappe de Belalitra, Malaimbandy) ou autres problèmes liés à l'organisation ou condition sociale (cas du périmètre Ankinanaoky, Commune d'Antsalova) ou de la situation foncière. Cette phase de reconnaissance de préfaisabilité a fait ressortir une liste de périmètres classés par ordre de faisabilité et par district.

	BASSIN DE LA SOAHANY	BASSIN DE LA BASSE MANAMBOL O	BASSIN DE LA MOYENNE TSIRIBIHINA	BASSIN DE LA HAUTE MORONDAVA	BASSIN DE LA SAKENY	TOTAL 5 BASSINS
Communes	Antsalova, Soahany	Bekopaka, Masoarivo, Trangahy	Antsoha, Tsarahotana, Belinta, Ankiroky, Berevo	Ambia, Ankilizato, Beronono	Malaimbandy, Tsimazava, Ambatolahy, Ankotrofotsy, Isalo et Manambina	5 Districts
Nombre Communes	2	3	5	3	6	19
Nombre de PI visités	22	14	12	16	17	81

Les périmètres retenus font l'objet du Dossier de consultation des Bureau d'Etudes lancé le 07 décembre 2009 et constitueront les futurs périmètres à aménager du projet.

Ils sont repartis dans 13 Communes des deux Régions et ont été sélectionnés avec des critères de comparaison de faisabilité et retour d'investissement, sans négliger la répartition géographique des investissements.

**Eau potable :**

Pour répondre au problème d'adduction d'eau potable, évoqué par les autorités communales du Melaky, le projet a contribué à la réalisation de ces initiatives communautaires à travers le financement de la construction de 6 puits artésiens à raison d'un puits dans chacun de six (06) fokontany ci-après : Mokotibe et Soahany dans la commune rurale de Soahany, Sarihika et Marandrano dans la commune rurale d'Antsalova, Ambondro et Ambalakazaha dans la commune rurale de Masoarivo, tous dans le District d'Antsalova, Région de Melaky.

Les travaux, dont les marchés ont été approuvés en décembre 2008 mais les conditions climatiques ne sont pas favorables pour notifier les Titulaires, ont été achevés en 2009.



Puit artésien en construction à Ambondro

#### **Aménagement des versants et tanety :**

##### **- *Etude et définition de programme de mise en valeur durable.***

Avec l'appui d'une compétence internationale en agronomie, secondé par une compétence nationale en production animale, l'équipe du projet a dégagé des propositions de pistes d'actions et de développer la stratégie de la sous composante « appui à la mise en valeur durable de la base productive » et le volet « Aménagement des versants et tanety »<sup>2</sup>.

Cette proposition est axée sur (i) la réduction des investissements sur tanety du volet « Aménagement des versants et tanety » au profit des baiboho et plaines ; (ii) des pistes d'actions pour l'intensification et diversification agricoles de la composante "Aménagement et Mise en Valeur Productive" du Projet. Le contenu de cette proposition fait partie intégrante des propositions développées par l'équipe du projet durant la mission de revue à mi-parcours qui s'est déroulée durant le mois d'août 2009 dont une partie est retenue pour la suite des actions du projet.

##### **- *Mise en place de pépinières.***

Parmi les dix communes d'interventions en 2009, dix pépiniéristes sélectionnés parmi les volontaires dans les communes (individuelles ou présentés par des associations) à raison d'un pépiniériste par commune ont été sélectionnés et formés en techniques de conduite des pépinières et en arboriculture au sein du CFL-Antsirabe. Après la formation, ces pépiniéristes, appuyés en matériels, installent et gèrent des pépinières locales avec l'appui de l'ONG terrain. Les semences sont achetées par le projet en début de campagne et remboursés par les pépiniéristes à l'achat des jeunes plants. Les plants destinés au reboisement pour cette campagne de reboisement 2010 sont

<sup>2</sup>La mission est effectuée par M. Assefa WOLDEYES et M. Edouard RAZAFIMANANTSOA, s'est déroulée en trois phases: (i) Une première phase exploratoire du 13 au 21 juin 2009 (ii) une deuxième phase de terrain exécutée du 11 au 29 juillet 2009 et (iii) une troisième phase de rapport.

produits et achetés localement au niveau de ces pépinières. Faisant suite à la recommandation de la revue à mi-parcours, les plants produits sont constitués essentiellement par des fruitiers dont des agrumes mais aussi de papayer, anacarde, manguier ainsi que d'autres plants comme Moringa, baobab, Eucalyptus. 42.687 plants sont produits sur les communes de Tsaraotana, Antsoha, Ankilizato, Ambia, Malaimbandy, Manambina et Ambatolahy dans la région du Menabe.

- ***Reboisement***

Faute de retard de mise en place des ONG, la campagne de reboisement 2009 est encore menée par les OTS recruté temporairement. 47.300 jeunes plants ont été produits et mis en terre dans les Communes de Tsarahotana, Antsoha, Ankilizato, Ambia, Malaimbandy, Manambina et Ambatolahy, dans la région de Menabe. Les essences produites et reboisées sont surtout des essences à croissance rapide et à usage multiple comme l'Eucalyptus camaldulensis, le jatropha, l'Acacia mangium, l'arofy et le Moringa oleifera. Cependant, la sévérité du climat, combinée à un choix de terrain très pauvre réservé au reboisement a entraîné un très fort taux de mortalité des essences reboisées et a entraîné un taux de réussite n'excédant pas les 20%. Une mesure appropriée sera à prendre pour rectifier l'activité de reboisement à partir de la campagne de reboisement 2010.

- ***Défense et restauration de sol (DRS)***

Avec des propositions suite à l'étude effectuée par M. ASSEFA, et validé par la mission de revue à mi-parcours, les cultures sur tanety avec des techniques de défense et restauration de sol (DRS) seront revues à la baisse et l'objectif rectifié sera de limiter le plus possible l'agriculture itinérante traditionnelle (tavy) et ses conséquences néfastes sur la dégradation du couvert végétal et de la fertilité des sols. Ainsi, le Projet n'appuyera que la mise en place de quelques sites/actions pilotes par commune. Sur les quatre commune (à raison de un par coordination d'ONGT) censé abriter cette action pilote, les sites sont au stade de pré-identification et attendent la validation du GSDM pour l'année 2010.

- ***Multiplication des semences d'arachides et d'ignames***

Les actions de multiplications prévues ont touché l'arachide et l'igname dont l'objectif est d'avoir des semences disponibles, à partir de septembre 2009. Suite à la mission d'étude et de définition de programme de mise en valeur durable, la production de semences d'igname a été abandonnée.

Pour la production de semences d'arachide, la production d'arachide, elle a été financée sous forme de microprojet pour un groupement des cinq personnes. Elle a été menée dans neuf fokontany des quatre communes de concentration : Antsoha, Malaimbandy, Manambina, Tsaraotana et Antsalova. Compte tenu de l'absence des semences de base/prébase en arachide, l'opération consistait à cultiver des semences obtenues à partir des sélections massales de trois variétés les plus cultivées et les plus recherchés sur le marché, avec des rappels de suivi des normes techniques combinées à un appui en charrue.

L'opération a touché 25 groupements de 118 agriculteurs (dont 07 femmes) sur des parcelles d'une superficie totale de 82 ha, et a vu la cession de 4.000kg de semences et 51 charrues.

Le rendement moyen est de 1,6 T/ha et les bonnes productions sont achetés par le projet et serviront comme semence pour la campagne arachide en 2010.

### 2.2.3.3. SOUS COMPOSANTE 2.3 : MISE EN VALEUR PRODUCTIVE

Les activités de mise en valeur productive concernent l'intensification de l'agriculture de l'élevage et de la pêche ainsi que d'autres activités beaucoup plus transversales telles que l'appui à la micro finance, le recherche-développement et des actions d'accompagnement.

#### **Volet Appui à l'intensification et à la diversification**

##### **- *Dans le domaine de l'agriculture :***

L'année 2009 a été marquée par la relance des activités de production agricole. Les activités de vulgarisation menées sont basées sur la promotion des cinq piliers de la « Révolution verte » qui sont les semences améliorées, les matériels agricoles, les techniques culturales améliorées, la maîtrise de l'irrigation et l'engrais raisonné, et ceci financé sous forme de microprojet durant l'année 2009. Avec le riz, l'arachide, la lentille et le haricot, 226 groupements qui regroupent 1.049 paysans (dont 124 femmes) sont financés sous cette forme microprojet.

L'encadrement technique a été assuré par les techniciens Agricoles des ONGT appuyés par les responsables de l'UGP.

##### **a) *Riziculture :***

Les actions sur la riziculture menées durant cette année 2009 sont réparties dans 45 fokontany des 08 communes de concentration des cultures irriguées dont les parties déjà aménagées l'année dernières sont encadrés en priorité. L'opération consistait en des actions de sensibilisation massive suivi d'une série de formation technique en SRI; combinées à un appui en facteurs de production essentiellement de semences et petits matériels agricoles à base de vulgarisation, sous forme de micro-projet pour un groupement des cinq personnes.

L'opération a touché 171 groupements de 791 agriculteurs (dont 109 femmes) sur des parcelles d'une superficie totale de 620ha, et a vu la cession de 5.967kg de semences SEBOTA, une démonstration de l'efficacité de l'herbicide rifit et 3.305 petits matériels agricoles comme les sarcleuses, rayonneurs, charrues, herses et pulvérisateurs (dont parmi les 171 groupements, 54 groupements de 252 bénéficiaires, dont 32 femmes, sont financés sur fonds PARECAM durant la campagne contre saison).

Des sensibilisations en matières d'utilisations d'engrais dans le Menabe sont également menés dont les paysans paient seulement la moitié du prix de l'engrais. On a utilisé 28.850 kg d'engrais dont 19.850 kg de guanomad, 1.150 kg de NPK et 7.850 kg d'urée. Ces engrais sont financés à moitié prix par le DRDR Menabe et l'acheminement vers les chefs-lieux de communes sont assurés par le projet.

Le rendement mesuré par l'équipe de l'ONGT varie de 4,2T/ha à 6,8 T/ha selon la technique pratiquée et selon l'utilisation ou non de l'engrais contre un rendement moyen de 2 tonnes en technique traditionnelle.

Pour la préparation de la campagne rizicole saison 2010, une partie des outils nécessaires tels rayonneurs et sarcleuses ont été déjà acquis (700 sarcleuses et 1050 rayonneurs) et une partie est déjà prépositionnés dans le district d'Antsalova compte tenu de l'enclavement de cette zone durant la période de pluie.



b) Haricot :

Les cultures de haricot menées durant cette année 2009 sont réparties dans neuf fokontany des quatre communes de concentration des baiboho : Manambina, Ambatolahy, Malaimbandy et Ambia. L'opération consistait en des rappels desuivi des normes techniques combinées à un appui en semences améliorée de lingot blancs et en charrue, sous forme de micro-projet pour un groupement des cinq personnes.

L'opération a touché 28 groupements de 128 agriculteurs (dont 09 femmes) sur des parcelles d'une superficie totale de 96 ha, et a vu la cession de 7.185 kg de semences lingot blanc et 63 charrues.

Le rendement moyen mesuré est de 1,9 t/ha contre un rendement moyen de 1 tonne en technique traditionnelle.



Haricot sur Baiboho à Ambatolahy

c) Lentille :

Les cultures de lentille menées durant cette année 2009 sont servies comme multiplication des semences et sont effectuées seulement dans le fokontany d'Antsoha, CR Antsoha. Parti des semences locales faute des disponibilités des semences de base et des semences sélectionnées en lentille, l'appui consistait en des rappels de suivi des normes techniques de production des semences à partir des sélections massales de lentille disponible, accompagné des démonstrations de l'effet de labour. Cette action est financée sous forme de micro-projet pour trois groupements des douze personnes dont six femmes et a vu la cession de 780 kg de lentille commerciale triée et six charrues.

A l'issue de cette opération, on a pu produire 3700 kg de semence de lentille disponible pour la campagne 2010.

- ***Dans le domaine de l'élevage :***

Les régions du Menabe et du Melaky sont parmi celles les plus pastorales de l'Ile, et l'élevage y tient une place importante dans l'économie régionale. L'élevage bovin, de porcs et de poulets de race locale sont ceux à appuyer. La finalisation de la mise en place des supports de démonstrations a été réalisée en 2009, divers types d'élevage sont concernés tel que l'élevage des canards, l'élevage de porcs, l'élevage des poulets de race locale et l'élevage ovin. La construction de « valabe » a été abandonnée suite au changement de politique ministérielle.

o ***Elevage bovin.***

- **Couloirs de vaccination.**

Trente quatre (34) couloirs de vaccination sont prévus à être installés pour l'année 2009 en plus des sept (07) autres couloirs construits en 2008. Vingt de ces couloirs sont financés par le prêt FIDA et les quatorze par le programme PARECAM.

Trente trois (33) sont construits parmi ces 34 couloirs et l'un n'a pas pu être achevé à cause de l'inaccessibilité à son site de construction compte tenu de l'arrivée précoce des pluies dans la région Melaky. Actuellement, 40 couloirs de vaccination sont repartis dans les 19 Communes d'intervention du Projet.

Les bénéficiaires de ces couloirs sont assez enthousiastes en bénéficiant de ces infrastructures compte tenu qu'ils n'auront plus à construire des couloirs en bois temporaires pour les campagnes de vaccination bovine. La réalisation des apports des bénéficiaires qui consistent à construire le parc de regroupement des bovins avant leur entrée dans le couloir proprement dit, est en cours de finition actuellement.

Le recensement des éleveurs et du cheptel bénéficiant ces infrastructures sera réalisé en 2010 en vue de réaliser les campagnes de prophylaxie bovine, toutefois le recensement du cheptel pour la préparation de la campagne de vaccination bovine en 2009 réalisé en 2008 par les vétérinaires mandataires a donné les résultats suivants par commune rurale:



Construction de couloir de vaccination

- **Abreuvoirs.**

6 points d'abreuvement du bétail sont mis en place, en association avec des puits artésiens, afin d'améliorer l'accès en eau des hommes et du bétail pendant la saison sèche. Ils sont implantés aux fokontany de (i) Sarihika et Marandrano dans la Commune d'Antsalova, (ii) Mokotibe et Soahany dans la Commune rurale de Soahany, et (iii) Ambondro et

Ambalakazaha dans la Commune de Masoarivo, tous dans le District d'Antsalova, Région du Melaky.



**Abreuvoir en construction**

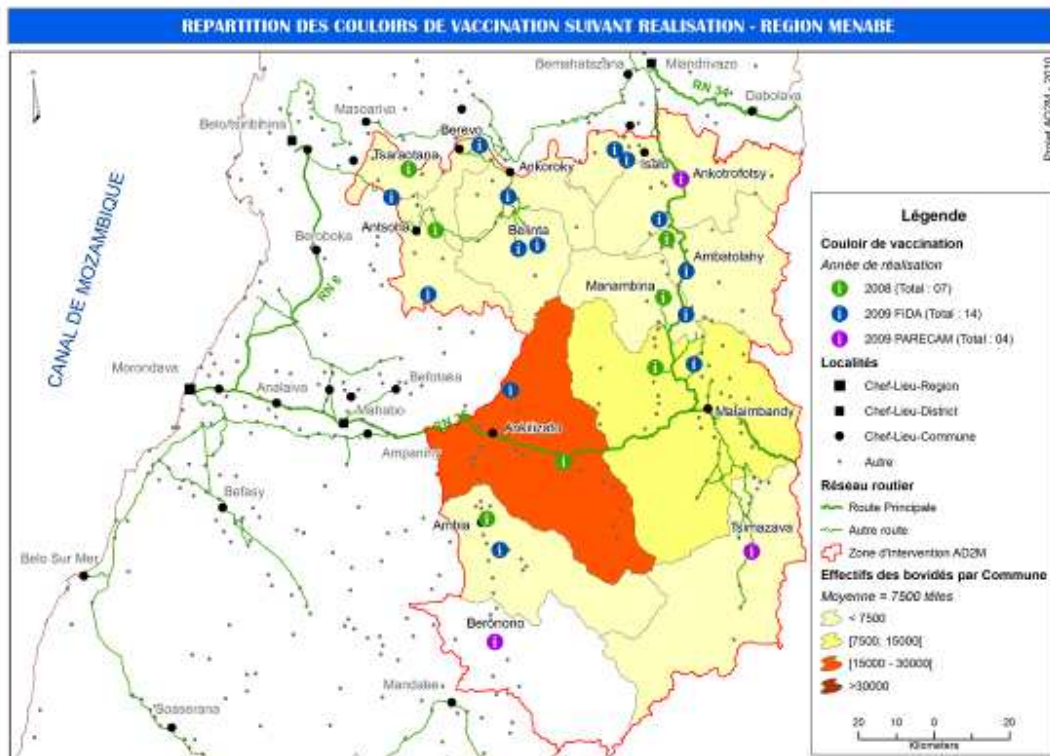
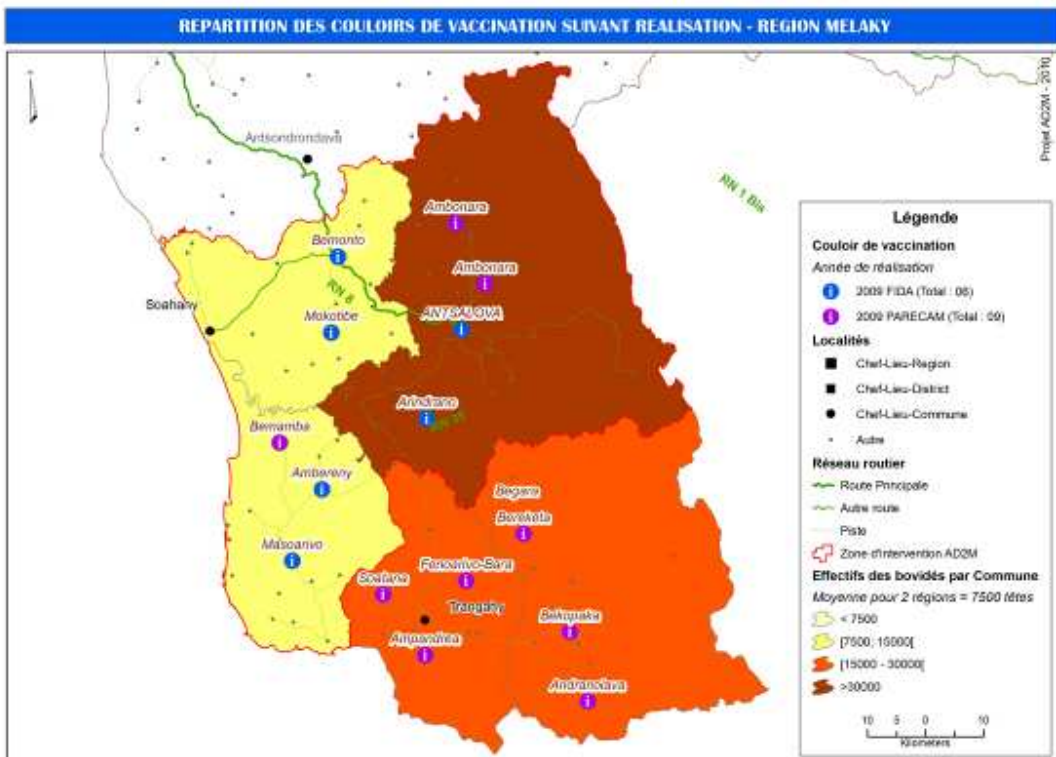
- Cultures fourragères.

La culture de fourrage ne constitue pas une priorité notable pour les éleveurs compte tenu de l'existence des pâturages naturels qui sont très abondants en saison de pluie, mais dont la valeur alimentaire est très faible en saison sèche. C'est pour cela que les initiatives du projet pour lancer la culture du *Brachiaria* n'a pas donné de résultats satisfaisants et cette activité a même été abandonnée suite à la mission de consultant en définition de stratégie de mise en valeur.

o *Elevage à cycle court.*

17 MP ou supports démonstration, activités reportées du PTBA 2008, ont pu être mis en place dans 08 Communes Rurales du Menabe et ont concerné 139 bénéficiaires dont 47 femmes.

## REPARTITION DES COULOIRS DE VACCINATION



- ***Dans le domaine de la pêche :***

Il s'agit d'appui en matériel à des groupements de pêcheurs et d'actions de valorisation de la production par l'installation de petites unités de séchage ou de transformation primaire.

Quatre (04) groupements ont bénéficié de l'appui en matériel de pêche pour l'année 2009 dont trois dans la région de Melaky et un dans la région de Menabe. Le nombre total des bénéficiaires est de 23 dont 3 femmes.

- ***Prophylaxie aviaire :***

L'élevage aviaire, qui intéresse une frange importante de petits exploitants, a reçu également un appui horizontal qui a pour objectif d'entraîner les exploitants à adopter et à prendre progressivement en charge les frais de la pratique des mesures prophylactiques de base (déparasitage et la vaccination). L'approche consiste à subventionner pour cette année 2009 le traitement du cheptel aviaire, en guise de démonstration.

Cette activité a touché 1.082 bénéficiaires dont 659 femmes avec 12.337 têtes aviaires traitées.

Le cheptel traité veut dire que ce cheptel a reçu des vermifuges et vacciné contre le choléra aviaire et la peste aviaire pour les poulets et le choléra aviaire seulement pour les palmipèdes qui ne sont pas sensibles à la peste aviaire.

La mobilisation des vétérinaires mandataires sanitaires pour cette activité a commencé à être perceptible pour l'année 2009, car ce sont eux qui ont contribué à la fourniture des intrants nécessaires à ces interventions ainsi qu'à la formation des vaccinateurs et vaccinatrices locaux.

69 vaccinateurs et vaccinatrices locaux ont été formés pour l'année 2009 dont 36 femmes.

## **Volet Appui et conseil agricole**

- ***Encadrement agricole :***

Dans le cadre de la préparation de la campagne rizicole 2010, l'expert national en SRI en la personne de M.Ralahy Emmanuel est recruté comme consultant ponctuel pour mener des animations sur l'adoption en masse et la pratique du SRI entre le 22 et le 30 octobre 2010. Cette première vague d'animation a permis de toucher 629 paysans repartis sur 13 localités différentes dans cinq communes dont quatre communes d'Antsalova (Antsalova, Masoarivo, Trangahy, Bekopaka) et une partie de la commune de Tsaraotana. (La deuxième se déroule en mois de janvier 2010 et touche les autres communes).

Compte tenu des nouvelles recommandations de la revue intermédiaire et de l'augmentation des effectifs des techniciens agricoles de l'extension des zones (les ONG ont complété ses effectifs et devenus 26 techniciens agricoles) ; des séances de formation sur le principe de « champ école paysan simplifiée » et de recyclage en technique d'animation ainsi que sur les thèmes du SRI et SRA, des cultures de haricot, de lentille, de l'arachide, et des conduites de pépinières ..., sont préalablement réalisées à leurs endroits respectives afin de rendre davantage efficace l'action de vulgarisation dont ils ont en charge. Les formations sont réalisées par le chef CIRAGRI Menabe pour la culture d'arachide et par l'équipe du MVA pour les autres spéculations.

Du 27 au 31 Juillet 2009, 10 futurs pépiniéristes des 10 communes rurales et 04 techniciens de l'ONGT sont formés en techniques de conduite des pépinières et en arboriculture au sein du CEEFL-Antsirabe. Ces 10 pépiniéristes sont déjà opérationnelles et les plants pour le reboisement 2010 sont déjà achetés chez eux.

- ***Approvisionnement de proximité en intrants, matériels agricoles et produits véto-sanitaires***

Les activités réalisées dans ce domaine concernent l'identification des partenaires susceptibles d'assurer les fonctions de fabrication de matériels agricoles ainsi que de distributeur d'intrants. Un affinage de la stratégie aussi a été mené durant cette année par le biais d'une série de réflexions sur le modèle à mettre en place étant donné les expériences peu convaincantes des autres projets dans ce domaine.

- ***Supports techniques et médiatiques.***

Différentes prises de vues ont été menées pour le montage des films en vue d'utilisation des vidéos mobiles disponibles au niveau des ONGT. Des émissions radio ainsi qu'une production de CD sur l'animation de SRI ont été réalisées ainsi que 03 fiches techniques à l'usage des techniciens agricoles concernant le riz, le haricot et la lentille qui ont été distribuées lors des séances de formation.

- ***Voyages d'études et d'échanges :***

Compte tenu de la situation politique durant l'année 2009, ces voyages sont reprogrammés pour la campagne 2010.

- ***Dans le domaine du recherche développement :***

La finalisation du partenariat avec FOFIFA a pris du retard et lors de la mission de revue intermédiaire, la pertinence des thèmes à traiter avec FOFIFA a été remise en cause. L'année 2009 a été donc consacrée par la suite à l'identification et réorientation de ces thèmes de recherche et aucune activité n'a été réalisée dans ce domaine.

**Volet Appui au micro crédit**

Le démarrage des activités de microfinance, qui consiste entre autres choses en la mise en place de 5 guichets de services, a pris du retard du fait de la réticence des élus du réseau CECAM à l'extension de leur réseau. Ce n'est qu'après un changement à la tête de la direction centrale du réseau que cette ouverture à l'extension du réseau étant devenue possible. Un projet de protocole avec le réseau CECAM mais également avec SOAHITA (établissement seulement de crédit) est finalement en cours de conclusion.

**2.2.4. RESULTATS ATTENDUS ET OBTENUS PAR RAPPORT AU PTBA 2009 ET ANALYSE DES ECARTS**

Le résultat par rapport à l'objectif du PTBA est donné dans le tableau ci après.

Indicateurs	Unité	Prév. 2009	Réal. 2009	% PTBA	Observations
<b>Sous Composante 2.1: Pistes, accès et moyens intermédiaires de transport</b>					
Réhabilitation de pistes	km	41	30	73	
<b>Sous Composante 2.2: Aménagements productifs et protection des ressources naturelles</b>					
<b>Volet aménagement des périmètres irrigués</b>					
Reconnaissance de pré faisabilité	ha	2.000	2.000	100	
Aménagement de nouveaux périmètres	ha	350	50	14	
Réhabilitation de périmètres	ha	1.1150	1.000	86	
<b>Volet eau potable</b>					
Construction de puits artésiens	nb	6	6	100	
<b>Aménagement de versants et tanety</b>					
Etude de définition de programme	nb	1	1	100	
Pépinière en place	nb	10	9	90	
Plants produits	nb	120.000	47.395	39	
<b>Sous composante 2.3 : Mise en valeur productive</b>					
CEP en place	nb	150	226	150	
Nombre bénéficiaires	nb	680	1.049	154	
Nombre femme bénéficiaire	nb	170	124	72	
Matériels agricoles distribués	nb		3.424		
Semences améliorées distribuées	kg	16.150	17.931	111	Riz, arachide, haricot, lentille
Rendement de riz	t/ha	3,5	3,7	105	
Volailles traitées	Tête	10.000	12.337	123	
Nombre bénéficiaires	Nb	1.000	1.082	108	
Nombre bénéficiaires femmes	Nb	800	659	82	

Indicateurs	Unité	Prév. 2009	Réal. 2009	% PTBA	Observations
Couloir de vaccination construit	Nb	34	33	97	
Abreuvoirs construits	nb	6	6	100	
Site de démonstration d'élevage	nb	25	17	68	
Bénéficiaires site de démonstration	nb	200	139	69	
Nombre de caisse CECAM ouverte	caisse	5	0	0	

Pour les pistes rurales, l'entreprise proposée adjudicataire de l'axe Antsiraraky-Tsarahotana (District de Belo sur Tsiribihina) d'une longueur de 6km, à l'issu d'un appel d'offre relancé, a désisté et l'appel d'offre pour cet axe a encore une fois été relancé et a finalement abouti à la conclusion d'un marché vers la fin de l'année et dont l'exécution ne pourra commencer qu'après la saison de pluie 2009-2010. L'aménagement de l'axe RN35-Ambia (5km) a finalement été abandonné par suite de coût d'aménagement excessivement élevé.

En matière de périmètres irrigués, suite à la reprise des études qui a occasionné un arrêt des travaux puis une modification par avenant du marché, les travaux d'aménagement du périmètre d'Andranomandeha (150ha) n'ont pas par ailleurs pu arriver à leur terme et seront achevés au 1er semestre 2010 ; l'aménagement du périmètre d'Andranotafika (300ha) n'étant finalement pas retenu pour des raisons de ratio excessif de coût d'aménagement rapporté à l'hectare. La non réalisation de ces deux périmètres constitue l'écart par rapport aux prévisions.

En ce qui concerne l'aménagement des tanety, les seules activités réalisées sont le reboisement et les pépinières. Le taux de réalisation très faible de 28% en matière de reboisement s'explique par le fait que ces activités ont été réalisées par des OTS contractualisés d'une manière individuelle. De ce fait, un manque d'encadrement a été observé sur terrain et certains OTS ont même désisté en cours d'exécution. Pour les autres activités, aucune réalisation n'est enregistrée du fait que ces activités à réaliser et la manière dont il faut les faire ne sont pas encore clarifiées d'où le besoin d'une étude préalable pour proposer une stratégie opérationnelle en aménagement de tanety. Ne pouvant pas réaliser ces activités, le projet s'est tourné vers la production de semences d'arachide et fourragère.

Pour la composante mise en valeur productive, les résultats attendus sont atteints, voir même dépassés, à part le taux de participation des femmes dans les activités d'intensification agricole.

L'augmentation de production et le rendement en riziculture ont été atteint les prévisions du fait de l'encadrement rapproché des technicien et l'utilisation des variétés performantes de SEBOTA.

Pour le volet microfinance, l'inertie et les difficultés rencontrées par le réseau CECAM (qui est l'opérateur en microfinance dans le Menabe) ne permettent pas d'avancer l'ouverture de nouvelles caisses dans la zone d'action du projet bien que plusieurs négociations ont été menées dans ce sens.



### **2.2.5. PREMIERES MESURES D'EFFETS ET D'IMPACT :**

Si la mise en valeur a pour objectif l'augmentation durable de la production agricole par l'application de pratiques agricoles plus intensives et non destructrices des ressources naturelles, la construction des infrastructures rurales vise à une meilleure maîtrise de l'eau tant sur les périmètres irrigués que les zones de culture de décrue sur les Baiboho, ainsi que le désenclavement des bassins de production.

Combiné avec l'effort de diffusion du paquet technique du SRI, qui a connu une large réussite d'adoption au niveau de trois périmètres, ces investissements infrastructurels ont pu être valorisés non seulement en augmentation du rendement de production qui est passé de 2 à 3,7t/ha mais également en extension des superficies devenues cultivables en bout de périmètre grâce aux eaux libérées des parcelles en amont devenues moins consommatrices d'eau. Une étude est en cours afin d'en définir le nombre de bénéficiaires, l'augmentation des superficies devenues cultivables, l'augmentation de la production et des revenus générés aux bénéficiaires.

La réhabilitation des pistes rurales a permis aux collecteurs d'arriver dans certains endroits desservis pour la collecte de paddy durant la récolte de la contre saison 2009 facilitant ainsi l'évacuation et la valorisation des produits.

Cette augmentation de production ainsi que le désenclavement de certaines zones ont bénéficié aux Communes Rurales de la zone du Projet. La plupart d'entre elles déclarent une augmentation des ristournes issues de la collecte des produits locaux. Le cas le plus éloquent est celui de la CR Ambatolahy où les ristournes ont presque doublé par rapport à 2008.

Dans le domaine de l'élevage, étant donné que les infrastructures viennent d'être achevées et les activités de prophylaxie n'est qu'à son début, aucun effet notable n'est encore enregistré.

Des enquêtes ponctuelles sur les revenus des ménages réalisées en novembre et décembre 2009 a montré que les revenus des ménages dans le site étudiée (Ambatolahy, District de Miandrivazo) ont augmenté par rapport à 2008 (étude réalisée dans le même site) et ce malgré la chute des revenus sur l'ensemble du territoire national en 2009 suite à la crise (Rapport ROR, Septembre 2009). Les activités d'appui apportées par le projet ont entre autres choses contribué à cette tendance. Bref, les effets sur l'atteinte des objectifs de développement commencent à être timidement perceptibles sur terrain, notamment dans les sites où il y a de fortes activités agricoles.

### **2.2.6. DIFFICULTES RENCONTREES LORS DE LA MISE EN OEUVRE ET MESURES PRISES OU ENVISAGEES :**

Pour l'intensification agricole, la grande difficulté est l'approvisionnement en facteur de production. En effet, le projet a dû importer d'autres régions les matériels agricoles et autres intrants nécessaires à l'intensification agricole. Cela expose le projet à un problème de continuité des activités après intervention. Le problème d'approvisionnement en semences est plus marqué car même au niveau national, cela reste non résolu.

Pour faire face à ce contexte, le projet a assuré initialement les appuis nécessaires avec des achats directs avec des fournisseurs ; mais a promu, avec son cellule approvisionnement, des artisans locaux et des points de vente sur des lieux jugés stratégiques par pôle de production afin d'assurer la pérennisation des disponibilités en facteurs de productions. Pour les semences d'arachide et de lentilles, les semences

certifiées adaptés dans les zones ne sont pas disponibles et même les semences de base et/ou de prébase demandées ne sont plus disponibles au niveau de la FOFIFA. Le projet a essayé de se reconstituer avec les variétés disponibles localement et procéder à la production des semences à partir des sélections massales de meilleures variétés locales.

L'isolement de la zone du projet a causé aussi des difficultés de mise en œuvre des activités. En effet, la majorité de la zone du projet souffre d'un isolement périodique durant la saison de pluie et les coordinateurs agricoles sont incapables d'encadrer efficacement leurs techniciens agricoles qui devraient aider et conseiller la population rurale dans son coin. Trois communes dans le district de Belo, trois dans le district de Mahabo, les fokontany qui se trouvent sur l'autre rive des quatre communes de Miandrivazo, et les cinq communes d'Antsalova présentent une difficulté d'accessibilité. Dans ces situations difficiles où l'insuffisance de l'encadrement technique se fait sentir, le projet s'efforce de faire le maximum de sensibilisation et de formation, d'assurer l'approvisionnement et le dispatching des matériels durant la saison sèche, de bien programmer l'intervention du technicien et de limiter ses zones d'actions sur quelques zones de concentration dans les pôles de production.

Un autre problème rencontré durant cette année aussi est la tendance à la baisse du prix du riz qui ne semble pas favoriser l'incitation à s'adapter et à innover.

Pour les activités de microfinance, la réticence du réseau CECAM à faire de l'extension a longtemps paralysé les activités. Actuellement, ce problème est résolu avec le changement à la tête de la Direction Générale du réseau et les négociations pour aboutir à un protocole de collaboration avance normalement.

---

## **2.3. COMPOSANTE 3. GESTION DU PROJET ET SUIVI EVALUATION**

---

### **2.3.1 RAPPEL DE L'OBJECTIF**

L'objectif de cette composante est de garantir un fonctionnement et une opérationnalité optimale de l'ensemble du Projet pour qu'il accomplisse dans le délai imparti, avec efficacité et à un coût raisonnable la mission de développement intégré qui lui est confié.

En une phrase, le résultat attendu des activités de cette composante est la gestion efficace et rationnelle du projet.

### **2.3.2 RAPPEL DES ACTIVITES PREVUES**

Telles qu'énoncées dans le PTBA 2009, les principales activités relevant de la coordination du projet est la mise en exécution des contrats des ONGT, la mise en place d'un système de remontée des informations et un système de communication fluide entre toutes les équipes du projet, le suivi et la gestion financière et comptable du projet, élaboration de rapports semestriels et annuels ainsi que la coordination de toutes les activités de recrutement de prestataires.

### **2.3.3. DESCRIPTION DES ACTIVITES REALISEES**

#### **2.3.3.1. GESTION ET COORDINATION DU PROJET**

##### **2.3.3.1.1 Restructuration de l'UGP**

Après la restructuration du Projet en 2008 et celle de la cellule Finances et comptabilité, un poste de comptable a été encore vacant et le recrutement a été effectué en 2009. Ce complément de personnel aura un rôle plus axé sur le contrôle interne du Projet. Le recrutement d'un Responsable de Communication a été annulé suite à l'intégration des activités de communication au sein du Suivi Evaluation, après la revue intermédiaire.

Après la restructuration des sous composantes du Projet par la mission de revue qui a créé la nouvelle sous composante « Approvisionnement, Finance Rurale et Commercialisation », un réaménagement interne du personnel a été opéré. C'est ainsi que l'ancien Assistant de Mise en Valeur Productive a été nommé Chargé de Commercialisation, approvisionnement et finances rurales.

Concernant la sous composante 1.1, deux spécialistes en organisations paysannes sur les 03 prévus par la mission ont été recrutés. Le troisième sera complété au 1<sup>er</sup> trimestre 2010.

##### **2.3.3.1.2 Formation et recyclage du personnel**

Pour soutenir les activités techniques du projet qui ont pris un rythme soutenu en 2009, les agents des ONG de terrain ont reçus des formations pour qu'ils puissent mener à bien ces activités. Si en 2008, la formation a été axée sur les rôles des socio-organisateur, les techniciens agricoles

ont bénéficié des séries de formation en 2009 : formations en arboriculture fruitière, en SRI, en prophylaxie animale. Les socio-organismes et les Coordonnateurs des ONGT ont bénéficié, avec quelques agents du Projet à la formation sur l'approche genre afin d'intégrer cette approche dans leurs activités sur terrain.

Trois cadres du Projet, à savoir le Coordonnateur, le RAF et le RSE ont participé à un atelier-formation sur le Management et Leadership. Cet atelier a permis d'améliorer la qualité managériale de ces responsables.

Le Coordonnateur et le Responsable Infrastructure ont assisté à une remise à niveau sur la passation de marché qui s'est tenu à Antananarivo au mois de mai 2009.

Trois agents du projet ont participé à la formation sur l'AMED à Analavory. Cette formation a été très utile du fait que l'approche AMED est adoptée en tant qu'outil de ciblage et d'inclusion des vulnérables.

Le Coordonnateur du Projet et le RSE ont participé à l'atelier de lancement de FIDAFRIQUE à Nairobi, Kenya au mois d'avril 2009. Cet atelier a pour but de mettre en place un plateau d'échange et de concertation en matière de gestion de savoirs, pour l'Afrique de l'Est et Australe, à l'instar de ce qui se passe en Afrique de l'Ouest.

L'Assistant Suivi Evaluation a participé à l'atelier sur la gestion de savoir à Nairobi, Kenya au mois d'octobre 2009 et le RSE et le Responsable de Mise en Valeur ont participé à une visite échange en Chine en ce même mois d'octobre.

Le Coordonnateur du projet le RAF ont participé à l'atelier annuel du FIDA pour l'Afrique de l'Est et Australe au mois de novembre 2009 à Bujumbura au Burundi.

### **2.3.3.1.3 Aménagement du local du Projet**

Même si un plan d'aménagement du bureau est élaboré, les travaux n'ont pas pu démarrer du fait de la non régularisation de la situation foncière du bâtiment.

### **2.3.3.2. SUIVI EVALUATION**

La mise en place du système de S&E a emboîté le pas au cours de l'année passée. En effet, une base de données de système d'information a été conçue, mise en place, en cours d'alimentation et offre la possibilité de restituer automatiquement les rapports classiques ; ses requêtes plus spécifiques et liaisons cartographiques étant en cours d'insertion. La situation de référence a été finalisée et le manuel de S&E attend les commentaires pour la validation finale.

Des enquêtes AMED ont été réalisées pour permettre aux socio-organismes de maîtriser cet outil afin qu'ils puissent la pratiquer en vue du ciblage des vulnérables et pour les diagnostics rapides au niveau village.

### **2.3.3.3 AU NIVEAU DE LA CELLULE D'APPUI AUX PROJETS FIDA(CAP FIDA)**

La cellule a son siège au sein du bâtiment annexe du MAEP à Anosy Antananarivo et assure entre autres l'organisation logistique des missions de supervision, la mise en circuit de certains dossiers administratifs ainsi que d'autres formes de soutien à la demande du projet.

Le projet prend en charge une partie du fonctionnement de cette cellule.

#### 2.3.3.4 AU NIVEAU DU COMITE D'ORIENTATION

Le projet AD2M a deux comités d'orientation : le Comité Régional d'Orientation et de Suivi au niveau de chaque région d'intervention et le Comité National de Pilotage au niveau national.

Ces comités ont pour rôle l'orientation stratégique et le suivi d'exécution du projet et à ce titre, ils valident les PTBA du projet.

Une réunion, pour la validation du PTBA 2010, a été réalisée avec le CROS à Morondava sous l'autorité du Chef de région qui est le président du CROS ainsi qu'une réunion du CNP à Antananarivo, sous l'égide du MAEP.

PROJET D'APPUI AU  
DEVELOPPEMENT DU MENABE ET  
DU MELAKY

**RAPPORT ANNUEL D'ACTIVITES  
EXERCICE 2009**

CHAPITRE 3

**LES REALISATION BUDGETAIRES**

## Chapitre 3

### Les réalisations financières

#### SUIVI BUDGETAIRE

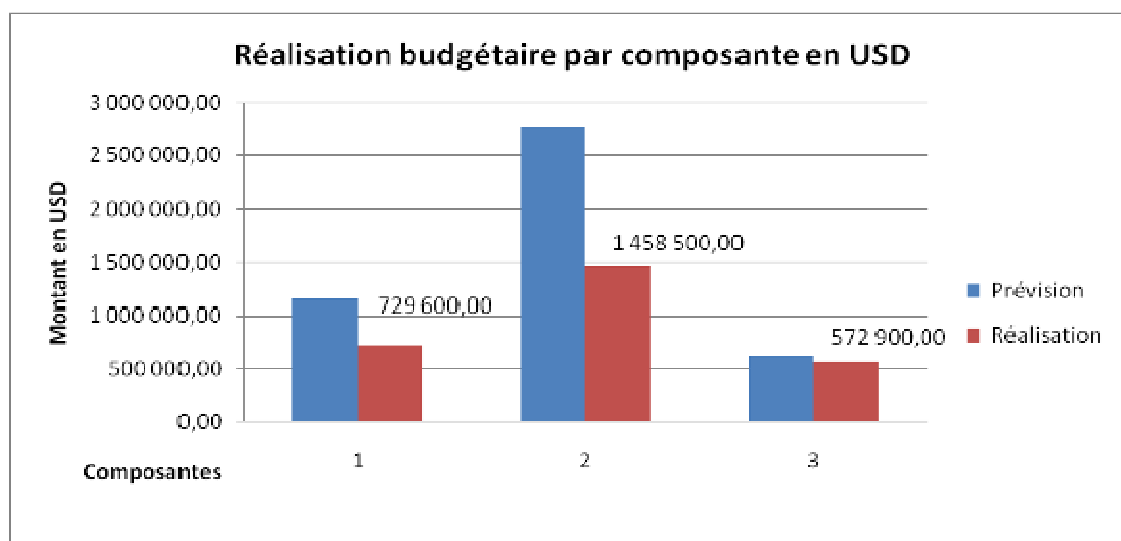
Les principales activités du projet ont été :

- Composante 1 : Appui à la gouvernance locale et à la sécurisation foncière
- Composante 2 : Appui à la mise en valeur durable de la base productive
- Composante 3 : Coordination du projet et suivi-évaluation

Si on considère le pourcentage de réalisation des composantes par rapport au PTBA 2009, la réalisation budgétaire se situe à un taux de 60,8% au 31 décembre 2009 et se présente comme suit : (i) 63,2% pour la composante 1 « Appui à la gouvernance locale et à la sécurisation foncière, (ii) 52,9% pour la composante 2 « Appui à la mise en valeur durable de la base productive et (iii) 91,7% pour la composante 3 « Coordination du projet et suivi-évaluation ».

*Montant en USD*

Composantes	Prévision	Réalisation	% Réalisation
Composante 1 : Appui à la gouvernance locale et à la sécurisation foncière	1 155 000,00	729 600,00	63,17%
Composante 2 : Appui à la mise en valeur durable de la base productive	2 757 800,00	1 458 500,00	52,89%
Composante 3: Coordination du projet et suivi-évaluation	624 800,00	572 900,00	91,69%
<b>TOTAL</b>	<b>4 537 600,00</b>	<b>2 761 000,00</b>	<b>60,85%</b>



Le taux de réalisation de 63,17% pour la composante 1 : Appui à la gouvernance locale et à la sécurisation foncière est le résultat des taux de réalisation des sous composantes suivantes :

- 70,0% pour la *sous composante 1.1 : Gouvernance locale et renforcement des capacités*.  
Le taux de réalisation a diminué par rapport à l'année 2008, ce qui résulterait de (i) la non réalisation du recensement des membres et de la mise en fonctionnement des structures qui seront couverts en 2010 après la restructuration de la Cellule Gouvernance locale opérée suivant la recommandation de la revue intermédiaire, (ii) de la campagne d'alphabétisation fonctionnelle qui n'a pas encore démarré mais sera reporté en 2010 après constat de la nécessité d'approfondissement sur les approches et méthodologie ainsi que de redimensionnement du dispositif d'encadrement, (iii) de la non réalisation du volet information et communication à part l'appui à la Cellule MVA à la production d'émission radio et de CD pour la vulgarisation du SRI, après le départ de l'ancien responsable dans le cadre de la restructuration du projet.
- 68,9% pour la *sous composante 1.2 : Appui à la sécurisation foncière au niveau régional*.  
Il est à noter que le taux de réalisation a augmenté mais demeure faible par rapport à la prévision. Cela est dû au fait que certains guichets n'ont pas encore pu commencer l'opération de certification engendré par le retard de livraison du PLOF validés vers la fin de l'année.
- 50,0% pour la *sous composante 1.3 : Appui à la mise en œuvre du PNF au niveau national*.

Le taux d'exécution budgétaire de 52,89 % pour la composante 2 : Appui à la mise en valeur durable de la base productive est occasionné par les taux de réalisation des sous composantes ci-après :

- 48,9% pour la *sous composante 2.1 : Piste, accès et MIT*. Le taux de réalisation est faible et découlerait des raisons suivantes : (i) l'entreprise proposée adjudicataire de l'axe Antsiraraky-Tsarhotana (District de Belo sur Tsiribihina) d'une longueur de 6km, à l'issu d'un appel d'offre relancé, a désisté mais après une autre relance, la conclusion d'un marché a été prévue vers la fin de l'année 2009 et dont l'exécution ne pourra commencer qu'après la saison de pluie 2009-2010, (ii) l'aménagement de l'axe RN35-Ambia (5km) a été abandonné par suite de coût d'aménagement excessivement élevé.



- 34,8% pour la sous composante 2.2 : *Aménagements productifs et protection des ressources naturelles*. Le taux de réalisation a augmenté par rapport aux années antérieures mais ce dernier est encore en très faible progression pour les raisons suivantes : (i) les travaux d'aménagement du périmètre d'Andranomandeha (150ha) n'ont pas pu arriver à leur terme et seront achevés au 1er semestre 2010 suite à la reprise des études qui a occasionné un arrêt des travaux puis une modification par avenant du marché, (ii) l'aménagement du périmètre d'Andranotafika (300ha) n'a pas été retenu pour des raisons de ratio excessif de coût d'aménagement rapporté à l'hectare, (iii) les actions de production de semences d'igname et de fourrages ont été abandonnées puisqu'une étude en vue d'affiner la stratégie de mise en valeur agricole et de conservation des ressources naturelles a été menée avec l'appui de consultants dont un international, et a recommandé l'allégement des investissements sur tanety au profit des baibofo et plaines, confirmé par la suite par la mission de revue intermédiaire.
- 80,5% pour la sous composante 2.3 : *Mise en valeur productive*. L'écart entre les réalisations et les prévisions s'explique par le retard de démarrage des activités de micro finance engendré par la réticence des élus du réseau CECAM à l'extension de leur réseau.

Le taux de réalisation budgétaire pour la composante 3 : Coordination du projet et suivi-évaluation se situe à 91,69 %. La réalisation est satisfaisante mais l'écart résulte des travaux qui n'ont pas pu démarrer à cause de la non régularisation de la situation foncière du bâtiment.

D'une manière générale, l'exécution effective de certaines activités a connu un décalage par rapport aux prévisions. Ainsi, pour une amélioration des performances du projet, des mesures correctrices sont à entreprendre telles qu'une révision du budget par rapport aux objectifs (prévisions et réalisations), une revue de la planification des activités,...

## ANALYSE FINANCIERE

### 1. Situation de prêt

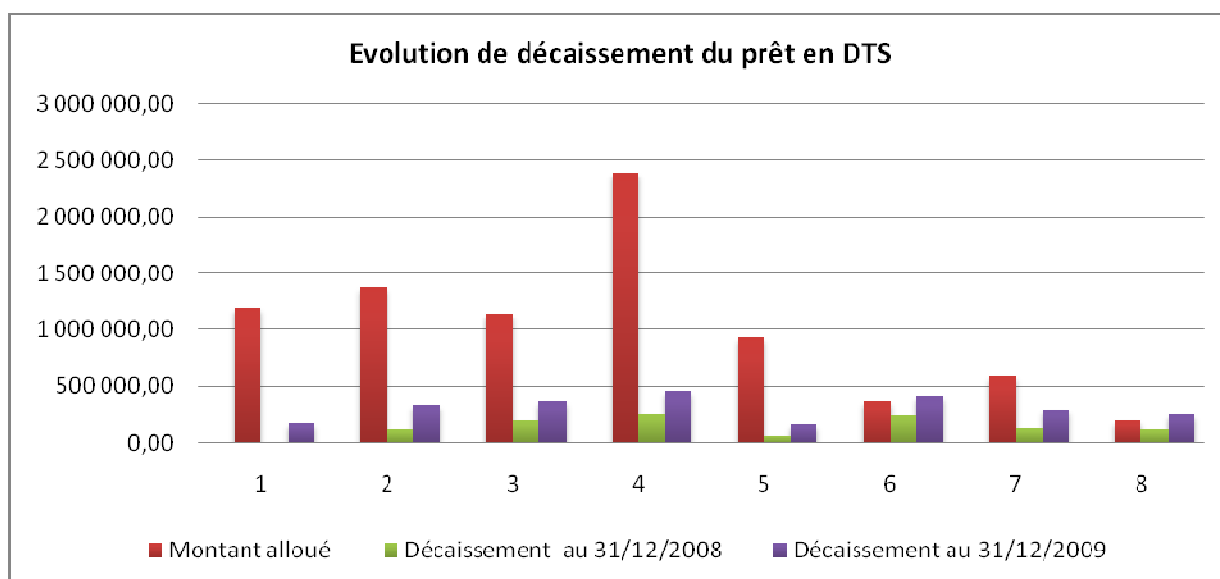
#### a. Décaissement de prêt

Libellé	Alloué en DTS	Decaissé au 31/12/2009 en DTS	en %
1. Infrastructures rurales	1 200 000	171 591	14%
2. Investissement productif agricoles	1 370 000	335 417	24%
3. Investissement pour la sécurisation foncière	1 145 000	366 395	32%
4. Formation	2 385 000	459 165	19%
5. Prestations de services et assistance technique	937 000	159 202	17%
6. Véhicules et équipements	368 000	410 831	112%
7. Salaires et indemnités	587 000	291 541	50%
8. Coûts de fonctionnement	198 000	252 426	127%
Non alloué	910 000		0%
<b>Sous total</b>	<b>9 100 000</b>	<b>2 446 568</b>	<b>27%</b>
Montant autorisé - Compte Spécial		519 524	
<b>Total</b>	<b>9 100 000</b>	<b>2 966 092</b>	<b>33%</b>

Le montant décaissement cumulé au 31 décembre 2009 hors dépôt initial est de DTS 2 446 568 soit USD 3 813 163.73, pour un taux de décaissement de 27% du prêt (Cette situation ne tient pas en compte les dépenses 2009 demandées en réapprovisionnement mais ne sont pas encore débitées sur le compte de prêt).

En terme de décaissement par catégorie la catégorie VI « Véhicules et équipements » et la catégorie VIII « Coût de fonctionnement » sont les plus décaissées.

Ci-dessous l'évolution de décaissement du 31 décembre 2008 au 31 décembre 2009



Pour le décaissement par composante, le projet a décaissé jusqu'à 99,1% du coût de financement de la composante 3.

Montant en USD

<b>Composantes</b>	<b>Financement Prévu</b>	<b>Décaissement cumulé</b>	<b>% Décaissement</b>
Composante 1 : Appui à la gouvernance locale et à la sécurisation foncière	5 759 200	1 447 891	25,14%
Composante 2 : Appui à la mise en valeur durable de la base productive	5 590 600	1 551 474	27,75%
Composante 3: Coordination du projet et suivi-évaluation	1 770 200	1 752 679	99,01%
<b>TOTAL</b>	<b>13 120 000</b>	<b>4 752 044</b>	<b>36,22%</b>

*b. Réalisation sur le Don FIDA*

Au 31 décembre 2009, la réalisation sur le Don s'élève à USD 112 600 sur USD 255 000, soit 44.16 %, et ne concerne que les dépenses relatives aux prestations de l'Intercoopération, qui est affectée à la catégorie V des dépenses « Prestataires de services et assistance technique ».

*c. Décaissement de PARECAM*

Comme tous les autres projets FIDA à Madagascar, le projet AD2M a bénéficié aussi depuis juillet 2009 le don de l'Union Européenne dans le cadre de PARECAM (Don COFIN – EC – 12 – MG) d'un montant de EURO 3 500 270. Le montant total de décaissement pendant les six derniers mois 2009 s'élève à 335 061 594 Ar soit, EURO 112 421.69

## **2. Situation financière par rapport au plan de décaissement**

Au titre de l'année 2009, le montant des décaissements des prêts s'élève à la somme de 2 279 400 USD sur 13 120 000 USD (Prêt FIDA) soit un taux de décaissement de 17,37%. Ces dépenses, résumées par catégories et par composante se présentent comme suit :

- Par catégorie de dépenses, les taux se situent respectivement à (i) 17,05% pour la catégorie I « Infrastructures rurales », (ii) 21,64 % pour la catégorie II « Investissements produits agricoles », (iii) 15,91 % pour la catégorie III « Investissements pour la sécurisation foncière », (iv) 9,70 % pour la catégorie IV « Formation », (v) 18,74 % pour la catégorie V « Prestataires de services et assistance technique », (vi) 33,35 % pour la catégorie VI « Véhicules et équipements », (vii) 23,09% pour la catégorie VII « Salaires et indemnités », et (viii) 36,97 % pour la catégorie VIII « Coût de fonctionnement ».
  
- Par composante, les taux sont respectivement de (i) 10% pour la *composante 1* « Appui à la gouvernance locale et à la sécurisation foncière », (ii) 20 % pour la *composante 2* « Appui à la mise en valeur durable de la base productive », (iii) 31.5 % pour la *composante 3* « Coordination du projet et suivi-évaluation ».

## **3. Demandes de retrait de fonds**

Au 31 décembre 2009, le projet a émis au total vingt sept (27) demandes de retraits de fonds (de DRF n°23 au 51 dont dix huit (18) pour les paiements directs et neuf (09) pour les retraits de fonds. Il est à noter que le rythme d'envoi des demandes de retraits de fonds de l'AD2M est estimé en moyenne à deux (02) DRF par mois.

Le projet a fait des efforts pour augmenter le rythme de préparation et d'envoi régulier des justificatifs des demandes de retrait de fonds afin d'éviter les ruptures de trésorerie et pour une meilleure gestion des fonds.

## **4. Financement de contrepartie**

Les contributions cumulées du gouvernement malagasy en RPI s'élèvent à MGA 212.880.000,00 au 31 décembre 2009 qui représentent 197,11% des prévisions suite à l'affectation au compte de l'AD2M d'une somme de MGA104 880 000,00 provenant de crédits du projet PHBM en clôture. Le gouvernement malagasy respecte ces engagements relatifs aux fonds de contrepartie.

## **5. Passation de marchés**

Le nombre de contrats enregistré pendant l'exercice 2009 est de 66 contrats dont :

- 42 sur le prêt FIDA, parmi les quels, 21 Appels d'Offre ouvert au niveau National, 09 Appels d'offres ouvert au niveau des régions d'intervention du projet et 12 pour les attentes directes.
- 13 sur le PARECAM avec Appel d'Offre National 05 et 08 contrats pour les attentes directes.

Pour les contrats de type attentes directes, les raisons de passation sont la qualification et l'expérience unique des consultants individuels sur les travaux concernés.

PROJET D'APPUI AU  
DEVELOPPEMENT DU MENABE ET  
DU MELAKY

**RAPPORT ANNUEL D'ACTIVITES  
EXERCICE 2009**

**ANNEXES**

**ANNEXE 1 : REGISTRE DES CONTRATS AD2M**

<b>N° de Contrat</b>	<b>FIN</b>	<b>Date du contrat</b>	<b>Nom et adresse du prestataire</b>	<b>Description des prestations ou des marchés</b>	<b>Durée d'exécution du contrat</b>	<b>Montant du contrat</b>
001-02-tvx/2009/MAEP/SG/AD2M	FIDA PRÊT	17-mars-09	<b>Entreprise ENCRA</b>	Travaux de réhabilitation du périmètre de <b>MIGODO II</b> ( 250/250 ha), dans la CR ANKILIZATO, District Mahabo	60 JRS	26 798 564,30
convention n°002-02-tvx/2009/MAEP/SG/AD2M	FIDA PRÊT	25/03/2009	<b>Entreprise ECBTP</b>	Travaux de réhabilitation du périmètre de Andranomandeha	60 JRS	86 485 578,00
convention n°003-02-tvx/2009/MAEP/SG/AD2M	FIDA PRÊT	25/03/2009	<b>Entreprise KOZE KOZE</b>	Travaux de réhabilitation du périmètre de Tsarahotana	60 JRS	146 899 610,60
172	FIDA PRÊT		<b>Entreprise FIFANAMPIANA</b>	Travaux d'aménagement du périmètre irrigué d'ANTSETAKA	90 jrs	94 531 955,60
Convention N° 006-03-tvx/08/MAEP/AD2M	FIDA PRÊT	27/11/2008	<b>Entreprise OLIVIER</b>	Travaux de construction de puits artésien dans le fokontany de SARIHIKA,commune rurale d'ANTSALOVA,district d'ANTSALOVA,région de MELAKY	45 JRS	9 382 172,94
Convention N° 007-03-tvx/08/MAEP/AD2M	FIDA PRÊT	27/11/2008	<b>Entreprise OLIVIER</b>	Travaux de construction de puits artésien dans le fokontany d'ANTSALOVA (MARANDRAVY),commune rurale d'ANTSALOVA,district d'ANTSALOVA,région de MELAKY	45 JRS	9 382 172,94
Convention N° 008-03-tvx/08/MAEP/AD2M	FIDA PRÊT	27/11/2008	<b>Entreprise ALI</b>	Travaux de construction de puits artésien dans le fokontany de MOKOTIBE,commune rurale de SOAHANY,district d'ANTSALOVA,région de MELAKY	60 jrs	8 856 327,90
Convention N° 009-03-tvx/08/MAEP/AD2M	FIDA PRÊT	27/11/2008	<b>Entreprise ALI</b>	Travaux de construction de puits artésien dans le fokontany de SOAHANY,commune rurale de SOAHANY,district d'ANTSALOVA,région de MELAKY	60 jrs	9 193 887,90
Convention N° 010-03-tvx/08/MAEP/AD2M	FIDA PRÊT	27/11/2008	<b>Entreprise de Construction de la Côte Ouest Tanambao nord Maintirano</b>	Travaux de construction de puits artésien dans le fokontany d'AMBONDRO,commune rurale de MASOARIVO,district d'ANTSALOVA,région de MELAKY	60 jrs	9 244 010,16

N° de Contrat	FIN	Date du contrat	Nom et adresse du prestataire	Description des prestations ou des marchés	Durée d'exécution du contrat	Montant du contrat
Convention N° 011-03- tvx/08/MAEP/AD2M	FIDA PRÊT	27/11/2008	<b>Entreprise de Construction de la Côte Ouest Tanambao nord Maintirano</b>	Travaux de construction de puits artésien dans le fokontany d'AMBALAKAZAHA, commune rurale de MASOARIVO, district d'ANTSALOVA, région de MELAKY	60 jrs	9 244 010,16
Convention N° 013-04-tvx/08	FIDA PRÊT	27/11/2008	<b>Entreprise Bernadette Marie</b>	Travaux de construction de deux abreuvoirs dans les fokontany SARIHIKA et MARANDRAVY (lot 01), commune rurale d'ANTSALOVA, district d'ANTSALOVA, région de MELAKY	60 jrs	19 378 579,63
Convention N° 014-04- tvx/08/MAEP/SG/AD2M	FIDA PRÊT	27/11/2008	<b>Entreprise de Construction de la Côte Ouest Tanambao nord Maintirano</b>	Travaux de construction de deux abreuvoirs dans les fokontany d'AMBONDRO et AMBALAKAZAHA (lot 03), Commune rurale MASOARIVO, district d'ANTSALOVA, région de MELAKY	60 jrs	23 988 144,00
Convention N° 015-04- tvx/08/MAEP/SG/AD2M	FIDA PRÊT	27/11/2008	<b>Entreprise ENTRAPIDE</b>	Travaux de construction de deux abreuvoirs dans les fokontany de MOKOTIBE et SOAHANY (lot 02), Commune rurale SOAHANY, district d'ANTSALOVA, région de MELAKY	60 jrs	25 391 181,60
004-01- tvx/2009/MAEP/SG/AD2M	FIDA PRÊT	25-mars-09	<b>Entreprise RAKOTOTOZANDRY</b>	Travaux de réhabilitation de la piste reliant RN34 SOASERANA - ANTEVAMENA (L: 4,5 KM) CR AMBATOLAHY ; District de Miandrivazo	90 JRS	94 054 579,40
005-01- tvx/2009/MAEP/SG/AD2M	FIDA PRÊT	25-mars-09	<b>Entreprise SANDRATRA</b>	Travaux de réhabilitation de la piste reliant RN34 - Ampasifasy - Andranomandevy CR MANAMBINA District de Miandrivazo	120JRS	473 600 211,60
006-01- tvx/2009/MAEP/SG/AD2M	FIDA PRÊT	25-mars-09	<b>Entreprise ECGF RAKOTOZANDRY</b>	Travaux de réhabilitation de la piste reliant RN 34 - Mahaso Nord ( 7km) CR MALAIMBANDY District Mahabo	90 JRS	169 351 451,60
007-01- tvx/2009/MAEP/SG/AD2M	FIDA PRÊT	13/03/2009	<b>Entreprise ECMA</b>	Travaux de réhabilitation de la piste rurales dans la Région de Menabe Axes: Ambahibe - Asakoamiheva CR ANKILIZATO District Mahabo (2,874 km)	45 JRS	35 332 728,00
008-01- tvx/2009/MAEP/SG/AD2M	FIDA PRÊT	25-mars-09	<b>Entreprise DIMBY</b>	Travaux de réhabilitation de la piste reliant Tanambao - Antsiraraka ( 7 km) CR Tsaraotana District de Belo sur Tsiribihina	60 JRS	160 093 647,60



N° de Contrat	FIN	Date du contrat	Nom et adresse du prestataire	Description des prestations ou des marchés	Durée d'exécution du contrat	Montant du contrat
009-07-ci/2009/MAEP/SG/AD2M	FIDA PRÊT	28/02/2009	Mr RASOLOFO Tsiarovana ,A Maminirina	Mission de revue du Système de contrôle Interne et des comptes du Projet AD2M pour la préparation de l'Audit des comptes 2008	20 JRS	3 000 000,00
010-06-ci/2009/MAEP/SGAD2M	FIDA PRÊT	13/03/2009	Mr ANDRIANARISOA Serge Ratsimbazafy	Etude d'aménagement Intérieur du local à l'usage de bureau du ProjetAD2M et de construction d'un logement de Fonction	45 JRS	3 600 000,00
011-02-ci/2009/MAEP/SG/AD2M	FIDA PRÊT	10/04/2009	RAJAONARISON JEAN JACQUES	Etude APD du périmètre Lavaheloka CR ANTSOHA	45 JRS	
012-02-ci/2009/MAEP/SG/AD2M	FIDA PRÊT	10/04/2009	RADANIELINA Mparany	Etude APD du périmètre Manombosoa CR MALAIMBANDY	45 JRS	
013-08/2009/MAEP /SG/AD2M	FIDA PRÊT		RAKOTONIRINA François Xavier	Construction avec bénéficiaire ( Groupement Mahavelo) d'une piscine locale pour élevage des canards à SOARANO CR MALAIMBANDY		240 000,00
014-08/2009/MAEP/SG/AD2M	FIDA PRÊT		RAKOTOZAFY Louïs	Construction avec bénéficiaire une piscine locale pour élevage des canards à ANKERANA CR MALAIMBANDY		260 000,00
015-02-ci/2009/MAEP/SG/AD2M	FIDA PRÊT	03/06/2009	RALAMBOMANANA Herimampionona Tolojanahary	Surveillance des travaux de réhabilitation des périmètre irrigués de Tsaraotana et d'Andranomandeha CR TSARAOTANA District de Belo sur Tsiribihina	90 jrs	2 430 000,00
016-02-ci/2009/MAEP/SG/AD2M	FIDA PRÊT	23/07/2009	Entreprise RINDRA	Travaux de construction de huit couloirs de vaccinations repartis dans les districts de Mahabo et de Miandrivazo	60 JRS	87 586 568,60
017-01-tvx/2009/MAEP/SG/AD2M	FIDA PRÊT	23/07/2009	Entreprise RAMANDIMBISON ( ECGR)	Travaux de construction de huit couloirs de vaccinations repartis dans les districts de Belo sur Tsiribihina	45 JRS	64 959 228,00
018-01-tvx/2009/MAEP/SG/AD2M	FIDA PRÊT	23/07/2009	Entreprise ZARASOA	Travaux de construction de huit couloirs de vaccinations repartis dans les districts d' ANTSALOVA	90 JRS	80 838 709,20
019-02-ci/2009/MAEP/SG/AD2M	FIDA PRÊT	10/04/2009	RAJAONARISON JEAN JACQUES	Etude avant projet détaillé de deux perimètres irrigués de LAVAHELOKA dans la commune rurale d'Antsoha et de MANOMBOSOA dans la commune rurale de MALAIMBANDY	60 JRS	9 130 000,00
020-02-ci/2009/MAEP/SG/AD2M	FIDA PRÊT	10/04/2009	RADANIELINA Mparany	Elaboration de mémoires techniques, contrôle et surveillance des travaux de deux périmètres irrigués d'ANDRANOMANDEHA et de TSARAOTANA dans la	120 JRS	9 957 000,00

N° de Contrat	FIN	Date du contrat	Nom et adresse du prestataire	Description des prestations ou des marchés	Durée d'exécution du contrat	Montant du contrat
				commune rurale d'ANTSIRARAKA		
021- c - 2009/MAEP/SG/AD2M	FIDA PRÊT	10/03/2009	<b>Mr FALINIRINA ANDRIANJAFY Christian</b>	Mise en place d'un système de gestion de base de données de suivi évaluation du Projet AD2M	120 JRS	7 000 000,00
022-c-2009/MAEP/SG/AD2M	FIDA PRÊT	15/07/2009	<b>Mr Assefa</b>	Appui à l'élaboration d'une stratégie de Mise en valeur durable de la base productive du projet AD2M	35 JRS	15 839 USD
023-c-2009/MAEP/SG/AD2M	FIDA PRÊT	15/07/2009	<b>RAZAFIMANANTSOA EDOUARD (Consultant zootechnicien)</b>	Appui à l'élaboration d'une stratégie de Mise en valeur durable de la base productive / volet production animale	25 JRS	7 270 000,00
26-c/2009/MAEP/SG/AD2M	FIDA PRÊT	17/08/2009	<b>JACQUES BONE</b>	Agent de surveillance des travaux de construction des infrastructures rurales suivantes: <b>Puits, abreuvoirs et couloirs de vaccination dans les communes d'Antsalova et de Soahany</b>	90 jrs	1 950 000,00
27-c/2009/MAEP/SG/AD2M	FIDA PRÊT	17/08/2009	<b>TSISAKIHE GERMAIN</b>	Agent de surveillance des travaux de construction des infrastructures rurales suivantes: <b>Puits, abreuvoirs et couloirs de vaccination dans les communes d'Antsalova et de Masoarivo</b>	90 jrs	1 950 000,00
27 BIS - c/2009/MAEP/SG/AD2M	FIDA PRÊT	12/10/2009	<b>SOCIMEX</b>	Déchargement, déballage, montage et mise en marche de 47 motos YAMAHA DT 125	15 JRS	11 373 060,00
28-c/2009/MAEP/SG/AD2M	FIDA PRÊT	17/08/2009	<b>RAKOTOMAMONJY ANDRIANANTENAINA Haja Yvon</b>	Agent de surveillance des travaux de construction des infrastructures rurales suivantes: <b>couloirs de vaccination dans les communes d'Ankilizato, d'Ambia, Malaimbandy, Manambina, Ambatolahy, Ankotrofotsy et d'Isalo</b>	90 jrs	1 950 000,00
29-c/2009/MAEP/SG/AD2M	FIDA PRÊT	29/08/2009	<b>ANDRIANASOLONIHERY Tianarison Parfait</b>	Formateur en topographe pour renforcer la capacité des AGF des 14 communes du District de Belo /TsiB, Mahabo, Miandrivazo et 3 CRIF	120 jrs	15 200 000,00

N° de Contrat	FIN	Date du contrat	Nom et adresse du prestataire	Description des prestations ou des marchés	Durée d'exécution du contrat	Montant du contrat
30/2009/MINAGRI/SG/AD2M	PARECAM	20/10/2009	<b>RALAHY Emmanuel Lot IVR 77 Ambohibary Antanimena Tana 101</b>	Formation des formateurs et animation directe pour une adoption massive du SRI dans les Zones d'Action du projet	22 jours	5 530 000,00
31/2009/MINAGRI/SG/AD2M	FIDA PRÊT	15/10/2009	<b>ANDRIANATOANDRO JEAN MAXIMIN</b>	Appui à l'organisation des producteurs et au renforcement des capacités des acteurs locaux	90 jours	4 640 000,00
32- 02/2009/MINAGRI/SG/AD2M	PARECAM		<b>Entreprise TAHINA Lot II I 84 bis Alarobia Amboniloha - Tana 101</b>	Travaux d'aménagement de périmètre rizicole irrigué de Lahaveloka dans le CR d'Antsoha, District de Belo/Tsiribihana	120 jours	682 928 120,00
33- 05/2009/MINAGRI/SG/AD2M	PARECAM		<b>Compagnie ISO CONSTRUCTION Logt 2129 /1 Cité des 67 ha Centre Ouest - Tana 101</b>	Travaux de construction (05) couloir de vaccination dans les CRs de Bekopaka et de Trangahy, District d'Antsalova, Région de Melaky	60 jours	40 269 223,00
34- 05/2009/MINAGRI/SG/AD2M	PARECAM		<b>Entreprise RINDRA Lot II L 146 Analamahinty Tana 101</b>	Travaux de construction (04) couloir de vaccination dans les CRs de Manambina et Ankotrofotsy, District de Miandrivazo et dans les CRs de Beronono et de Tsimazava, District de Mahabo, Région de Menabe	60 jours	48 369 123,60
35- 5/2009/MINAGRI/SG/AD2M	PARECAM		<b>Entreprise ZARASOA Lot DH 438 Andakabe Morondava</b>	Travaux de construction (05) couloir de vaccination dans les CRs d'Antsalova, de Masoarivo et de Trangahy, district d'Antsalova, Région de Melaky	60 jours	56 751 792,60
36/2009/MINAGRI/SG/AD2M	PARECAM	10/11/2009	<b>JACQUES BONE Avaradrova Morondava</b>	Surveillance de des travaux de construction de couloirs de vaccination, dans les communes de Bekopaka et de Trangahy, district d'Antsalova	60jours	650 000,00
37/2009/MINAGRI/SG/AD2M	PARECAM	10/11/2009	<b>TSISAKIHE Germain Ankisirasira Morondava</b>	Surveillance de des travaux de construction de couloirs de vaccination, dans les communes d'Antsalova et de Masoarivo, district d'Antsalova	60jours	650 000,00

N° de Contrat	FIN	Date du contrat	Nom et adresse du prestataire	Description des prestations ou des marchés	Durée d'exécution du contrat	Montant du contrat
38/2009/MINAGRI/SG/AD2M	PARECAM	10/11/2009	<b>ROBE PASCALINE Antsinanatsena Morondava</b>	Surveillance de des travaux de construction de couloirs de vaccination, dans les communes d'Antsalova et de Masoarivo, district d'Antsalova	60jours	650 000,00
39/2009/MINAGRI/SG/AD2M	PARECAM	15/11/2009	<b>RADANIELA Mparany Lot VF 59 A Ankazotokana Antananarivo</b>	Etude d'avant projet détaillé de deux PI Manambina CR de Manambina et de Mahavavy, CR de Mahavavy, district de Miandriavazo	60jours	9 940 000,00
40/2009/MINAGRI/SG/AD2M	PARECAM	05/10/2009	<b>RAJAONARISON Jean Jacques Lot VF 59 A Ankazotokana Antananarivo</b>	Etude d'avant projet détaillé de deux PI d'Andaombato et de Kiposa dans la CR de Malaimbandy, district de Mahabo	60jours	9 340 000,00
41- C/2009/MINAGRI/SG/AD2M	PARECAM	25/10/2009	<b>RADANIELA Mparany Lot VF 59 A Ankazotokana Antananarivo</b>	Etude d'avant projet détaillé de deux PI Andrefantanana et Avaratanana ( TANANDAVA) Commune de BELINTA , district de Belo sur Tsiribihina, Région Menabe	60 jours	9 489 000,00
42- C/2009/MINAGRI/SG/AD2M	PARECAM	25/10/2009	<b>RAJAONARISON Jean Jacques Lot VF 59 A Ankazotokana Antananarivo</b>	Etude d'avant projet détaillé de deux PI d'Ampamoty dans la CR d' Antsalova et Ankazomena, dans la commune de BEKOPAKA district d'Antsalova, Région Melaky	60 jours	9 987 000,00
43- 02/2009/MINAGRI/SG/AD2M	PARECAM		<b>ENTREPRISE MIHARINTSOA Lot II D 2 Zorooroana Fianarantsoa</b>	Travaux d'aménagement du périmètre rizicole irrigué de MANOMBOSOA, CR de Malaimbandy, District de Mahabo , Région MENABE	90 Jours	194 686 616,40

**ANNEXE 2 : LISTE DES 25 PERIMETRES IRRIGUES RETENUS POUR ETUDES**

N°	Nom du périmètre et superficie	Communes	District	Région
1	Tsangoragna (50)	Berevo	Belo sur Tsiribihina	MENABE
2	Tsiontambato /Sakareza (200Ha)	Ankiroroky		
3	Ankilimarohao-Bekilibe (150Ha)	Antsoha		
4	Mahatsinjo / Antsakadoma (150 Ha)	Ankiroroky		
5	Lohavala / Bemokarama (200ha)			
6	<u>Tsimaloto (15Ha)</u>	Berevo		
7	Beloboanjo /Tamotamo (50Ha)	Ambia	Mahabo	
8	Tomangomena/Ampasy 100Ha)			
9	Ankidina /Ambia (50Ha)			
10	Andriana -Ankilimahatsara (150)			
11	Andranomalio (400)	Ankilizato		
12	Antseranantsingilo/ Maharivo (250Ha)	Beronono		
13	Sanjao (150Ha)	Ankotrofotsy		
14	Sakoabevody (100Ha)	Isalo		
15	Ampanihy (200Ha)	Antsalova		
16	Begara (100Ha)	Bekopaka		
17	Bemoragna (150Ha)			
18	Bejangoa /Mangerisabora (300Ha)	Trangahy		
19	Fenoarivo Bara (150Ha)			
20	Soatana (400Ha)			
21	Ambararatabe (400 Ha)	Masoarivo		
22	Bedanoro (200Ha)			
23	Kamoko (300Ha)			
24	Potseho (200Ha)			
25	Tondrolo / Ankiliroa (300Ha)	Soahany		

**ANNEXE 3 : REPARTITION DES COULOIRS DE VACCINATION**

<b>District</b>	<b>Commune</b>	<b>Fokontany</b>	<b>2008</b>	<b>Prêt FIDA 2009</b>	<b>PARECAM 2009</b>
District de Belo/Tsiribihina 5 CR	Tsaraotàna	Tsaraotàna	1		
		Antsetaka		1	
	Antsoha	Lavaheloka	1		
		Ankorokily		1	
	Berevo	Mahavelo		1	
	Belinta	Ankotrofotsy		1	
		Tanandava		1	
	Ankororoka	Ankororoka		1	
District de Mahabo 5 CR	Ankilizato	Ambahibe (Tsianaloka)	1		
		Andranomalio		1	
	Ambia	Ambia	1		
		Ankilimahatsara		1	
	Malaimbandy	Soarano	1		
		Ambonara-Nord		1	
	Tsimazava	Tsimazava			1
	Beronono	Beronono			1
District de Miandrivazo 4 CR	Manambina	Manambina	1		
		Soatanimbary		1	
		Marolefo			1
	Ambatolahy	Antevamena	1		
		Ambatolahy II		1	
	Ankotrofotsy	Mangarivotra		1	
		Ankotrofotsy			1
	Isalo	Adabozato		1	
Mahatsinjo			1		
District de Antsalova 5 CR	Antsalova	Ankilipisikina		1	
		Arindrano Belinta		1	
		Berano			1
		Ambonara			1
	Soahany	Bemonto		1	
		Mokotibe		1	
	Masoarivo	Masoarivo		1	
		Ambereny		1	
		Bemamba			1
	Bekopaka	Bekopaka			1

		Andranolava			1
		Begara ( <i>Inachevé</i> )			1
		Bereketa (Amokotra)			1
	Trangahy	Trangahy (Ampandrea)			1
		Soatanà			1
		Fenoarivo Bara			1
		TOTAL	7	20	14

**ANNEXE 4 : REPARTITION DES SUPPORTS DE DEMONSTRATION ELEVAGE**

Type support de MP		Commune	Fokontany	Effectif cheptel distribué	Total cheptel par type d'élevage	Nombre des bénéficiaires	
						H	F
Canard mulard	1	Antsoha	Antsoha	30	60	4	2
	2	Malaimbandy	Soarano	30		7	
Canards	3	Tsaraotàna	Antroboky	30	94	3	2
	4	Antsoha	Ankarena	30		7	5
	5	Ambatolahy	Ankazoambo	34		13	10
Ovins naisseurs	6	Ambia	Ambia	20	60	8	1
	7	Ambia	Ankilimahatsara	20		5	2
	8	Manambina	Andraketa	20		4	1
Porcs engraisseurs	9	Ambatolahy	Ambatolahy II	4	8	2	2
	10	Ambatolahy	Antevamena	4		2	2
Porcs naisseurs	11	Tsaraotàna	Andranomandeha	4	8	3	2
	12	Malaimbandy	Antazoa	4		5	
Poulets « gasy »	13	Tsaraotàna	Antsetaky	50	250	5	3
	14	Antsoha	Lavaheloka	50		2	1
	15	Ankilizato	Ampandrabe	50		12	8
	16	Ankilizato	Ambahibe	50		8	4
	17	Malaimbandy	Ambonara-Nord	50		2	2



**ANNEXE 5 : REPARTITION DES EFFECTIFS AVIAIRES TRAITES ET DES VACCINATEURS FORMES**

	<b>CR</b>	<b>Bénéficiaires totales</b>	<b>Hommes</b>	<b>Femmes</b>	<b>TOTAL Cheptel traité</b>
1	Ambia	69	42	27	913
2	Ankilizato	97	47	50	963
3	Malaimbandy	146	79	67	1 263
4	Antsoha	48	12	36	725
5	Tsaraotàna	149	46	103	801
6	Ambatolahy	128	30	98	1 355
7	Manambina	101	32	69	1 167
8	Isalo	29	14	15	237
9	Ankotrofotsy	31	13	18	321
10	Antsalova	98	44	54	2 006
11	Soahany	70	27	43	849
12	Masoarivo	116	37	79	1 737
		<b>1 082</b>	<b>423</b>	<b>659</b>	<b>12 337</b>

<b>District</b>	<b>Communes</b>	<b>Nombre de vaccinateurs aviaires formés</b>	<b>Dont femmes</b>
Miandrivazo	Ambatolahy	9	6
	Manambina	7	2
	Isalo	6	1
	Ankotrofotsy	5	4
Mahabo	Ankilizato	6	3
	Ambia	1	
	Malaimbandy	4	
Belo/Tsiribihina	Tsaraotàna	10	8
	Antsoha	6	4
Antsalova	Antsalova	8	6
	Masoarivo	4	
	Soahany	3	2
		<b>69</b>	<b>36</b>