



REPOBLIKAN'I MADAGASIKARA
Tanindrazana-Fahafahana-Fandrosoana
-----o0o-----
MINISTERE DE L'AGRICULTURE



SECRETARIAT GENERAL

DIRECTION DE L'APPUI A L'ORGANISATION DES FILIERES

**PROJET D'APPUI AU RENFORCEMENT DES ORGANISATIONS
PROFESSIONNELLES ET AUX SERVICES AGRICOLES
"ANDRIN'NY RAFITRA OMBONAM-PAMOKATRA ENY
AMBANIVOHITRA"
(AROPA)**

PRET No 753-MG - DON No 1052-MG

**RAPPORT ANNUEL D'ACTIVITES
EXCERCICE 2009**



Septembre 2010

SOMMAIRE

SIGLES ET ACRONYMES	3
LISTE DES TABLEAUX.....	6
LISTE DES FIGURES	6
LISTE DES CARTES.....	7
<i>Résumé des réalisations 2009</i>	9
PRESENTATION GENERALE DU PROJET AROPA	13
1.1. INTRODUCTION	14
1.2. OBJECTIFS DU PROJET AROPA.....	14
1.2.1. OBJECTIF GENERAL.....	14
1.2.2. OBJECTIFS SPECIFIQUES	15
1.3. RESULTATS ET IMPACTS ATTENDUS DU PROJET AROPA.....	15
1.4. LES COMPOSANTES D'INTERVENTION DU PROJET AROPA	15
1.5. GROUPES CIBLES DU PROJET AROPA	16
1.6. ZONES D'INTERVENTION DU PROJET AROPA	17
1.7. DUREE ET PHASAGE D'INTERVENTION DU PROJET AROPA	20
1.8. GESTION DU PROJET	20
1.9. AVANTAGES COMPARATIFS ET PRINCIPES D'INTERVENTION DU PROJET AROPA	20
<i>Chapitre 2</i>	23
REALISATIONS PAR COMPOSANTE	23
ANNEE 2009	23
2.1. COMPOSANTE 1 : Appui à la structuration des OP et à la professionnalisation des producteurs 24	
2.1.1. Description de la composante 1	24
2.1.2. Rappel des activités prévues pour l'exercice annuel 2009.....	25
2.1.3. Description des activités réalisées par sous-composante	26
2.1.4. Résultats obtenus par rapport au PTBA 2009 et analyse des écarts.....	39
2.2. COMPOSANTE 2 : Développement de l'intermédiation et des marchés de services.....	42
2.2.1. Description de la composante 2	42
2.2.2. Rappel des activités prévues de la Composante 2.....	43
2.2.3. Description des activités réalisées par sous-composante	44
2.3. COMPOSANTE 3 : Appui au financement de la production et des services agricoles.....	50
2.3.1. Description de la Composante 3	50
2.3.2. Rappel des activités prévues pour l'exercice annuel 2009.....	50

2.3.3.	Description des activités réalisées par sous-composante	51
2.3.4.	Résultats obtenus par rapport au PTBA 2009 et analyses des écarts	53
2.4.	Composante 4 : Appui à la Politique Nationale de services aux agriculteurs.....	54
2.4.1.	Description de la Composante 4	54
2.4.2.	Rappel des activités prévues pour l'exercice 2009	55
2.4.3.	Description des activités réalisées par sous-composante	55
CONCLUSION	67
ANNEXES	68

SIGLES ET ACRONYMES

AFD	: Agence Française de Développement
AFDI	: Agriculteurs français et développement international
AFDI BFC	: Agriculteurs Français et Développement International région Bourgogne Franche Comté
AG	: Assemblée Générale
AMED	: Approche sur les Moyens d'Existences Durables
AMS	: Assistant de Mobilisation Sociale
ANICO	: Animateur Communal
AROPA	: Projet d'Appui au Renforcement des Organisations Professionnelles et aux Services Agricoles
ASEG	: Analyse Socio Economique selon le Genre
ATR	: Assistant Technique Régional (AROPA)
BAD	: Banque Africaine de Développement
BDD	: Base de Données
CAPFIDA	: Cellule d'Appui au programme FIDA
CARE	: Cooperative for Assistance and Relief Everywhere
CEF	: Conseil à l'Exploitation Familiale
CEFFEL	: Centre de Formation en Fruits et Légumes
CIRDR	: Circonscription Régionale du Développement Rurale
CITE	: Centre d'Information Technique et Economique
CN	: Coordination Nationale
CNMF	: Coordination Nationale des Micro Finances
COPILO	: Comité de PILOtage (CSA)
COS	: Comité d'OrientatIon et de Suivi
COSOP	: Country Strategic Opportunities Program (Exposé des options et stratégies d'intervention pour le pays)
CR	: Coordination Régionale
CROA	: Comité Régional d'OrientatIon et d'Allocation
CROS	: Comité Régional d'OrientatIon et de Suivi
CSA	: Centre de Services Agricoles
CSBF	: Commission de Supervision Bancaire et Financière
DAOF	: Direction de l'Appui à l'Organisation des Filières
DRDR	: Direction Régionale du Développement Rural
DVAAOP	: Direction de la Vulgarisation Agricole et de l'Appui aux Organisations Paysannes

EAF	: Exploitations Agricoles Familiales
ET	: Equipe Technique
FDA	: Fonds de Développement Agricole
FEKRITAMA	: Confédération des Agriculteurs Malagasy
FERT	: Formation pour l'Epanouissement et le Renouveau de la Terre
FIDA	: Fonds International de Développement Agricole
FIER MADA	: Foire Internationale de l'Economie Rurale de Madagascar
FIFATA	: Fikambanana Fampivoarana ny TAntsaha
FOFIFA	: Centre National de Recherche Appliquée au Développement Rural
FRDA	: Fonds Régional de Développement Agricole
FRIF	: Fonds de renforcement Institutionnel et financier
GCV	: Grenier Communautaire Villageois
GDM	: Gouvernement de Madagascar
IAPSO	: Inter-Agency Procurement Services Office
IMF	: Institution de Micro Finance
INSCAE	: Institut National des Sciences Comptables et de l'Administration d'Entreprise
JICA	: Japan International Cooperation Agency
MAEP	: Ministère de l'Agriculture de l'Elevage et de la Pêche
MAP	: Madagascar Action Plan
MGA	: Franc Malagasy
MINAGRI	: Ministère de l'Agriculture
NERICA	: Projet de Variétés de Nouveau Riz pour l'Afrique
OAR	: Organisme d'Appui Régional
ONG	: Organisation Non Gouvernementale
OP	: Organisation Paysanne
OPA	: Organisation Professionnelle Agricole
OPB	: Organisation Paysanne de Base
OPF	: Organisation Paysanne Faïtière
OPR	: Organisation Paysanne Régionale
PARECAM	: Programme de Résilience à la Crise Alimentaire à Madagascar
PCSA	: Projet d'Appui à la mise en place des CSA
PFRDA	: Programme Fonds Régional de Développement Rural
PRDR	: Programme Régional de Développement Rural
PS	: Prestataire de service

PSA	: Programme Sectoriel Agricole
PSDR	: Projet de Soutien au Développement Rural
PTBA	: Plan de Travail et Budget Annuel
PV	: Procès verbal
RAF	: Responsable Administratif et Finance
RIMS/SYGRI	: Système de Gestion des Résultats et Impacts
RPE	: Rapport de Pré Evaluation
RPI	: Ressource Propre Interne
RSE	: Responsable de Suivi Evaluation
SACSA	: Service d'Appui aux Centres de Services Agricoles
SAOSMR	: Service d'Appui à l'Organisation et à la Structuration du Monde Rural
SCRIMAD	: Société Commerciale Regroupant les Investisseurs de Madagascar
SE	: Suivi Evaluation
SEGS	: Suivi Evaluation et Gestion de Savoirs
SG	Secrétaire Général
SIEL	: Système d'Information Economique sur les Légumes et Fruits
SIF	: Sehatra Iombonana ho an'ny Fananantany
SRVAA OP	: Service Régional de la Vulgarisation Agricole et de l'Appui à l'Organisation des Producteurs
SRCAAOF	: Service Régional de Coopération Agricole et Appui à l'Organisation des Filières
SRI	: Système de Riziculture Intensive
SRPSE	: Service Régional de la Planification et du Suivi Evaluation
STPN	: Secrétaire Technique Permanent National
STPR	: Secrétaire Technique Permanent Régional
TDR	: Termes de Référence
TEMOS	: TEchnicien de Maîtrise d'Ouvrage et de Suivi
TIAVO	: Tahiry Ifamonjena Amin'ny Vola (Institution de micro finance)
TT	: Tranoben'ny Tantsaha (Chambre d'Agriculture)
TTN	: Tranoben'ny Tantsaha Nasionaly (Chambre d'Agriculture Nationale)
TTR	: Tranoben'ny Tantsaha Régionale (Chambre d'Agriculture Régionale)
UE	: Union Européenne
USD	: Dollar Américain

LISTE DES TABLEAUX

Tableau n°1 : Liste des districts et communes d'intervention du Projet en 2009

Tableau n°2 : Les filières prioritaires identifiées par District et les filières retenues au niveau de chaque région par les OAR

Tableau n°3 : Analyse de performance de la sous-composante 1.1

Tableau n°4 : Analyse de performance de la sous-composante 1.2

Tableau n°5 : Analyse de performance de la sous-composante 2.1

Tableau n°6 : Analyse de performance de la sous-composante 2.2

Tableau n°7 : Analyse de performance de la sous-composante 3.2

LISTE DES FIGURES

Figure n°1 : Répartition régionale des OPB accompagnées

Figure n°2 : Pourcentage des OPB accompagnées ayant bénéficié d'un financement FRDA

Figure n°3 : Bilan de décaissement par Composante

Figure n°4 : Décaissement par composante par source de financement

Figure n°5 : Décaissement par catégorie par source de financement

Figure n°6 : Taux de décaissement par catégorie de dépenses

LISTE DES PHOTOS

Photo n°1 : Une OP des femmes accompagnée par l'OAR CARE dans le district de Betroka

Photo n°2 : Membres des OPR formées en CEF dans la Haute Matsiatra

Photo n°3 : Bureau du CSA Ambohimahaso, Haute Matsiatra

Photo n°4 : Séance d'évaluation des coordonnateurs des CSA, Haute Matsiatra

Photo n°5 : Journal Soa Gny Mivoatse, produit par AROPA FERT et diffusé dans la région Ihorombe

Photo n°6 : Réunion de validation du PTBA 2009 du Projet AROPA, présidé par le SG du MINAGRI

LISTE DES CARTES

Carte n°1 : Localisation des régions d'intervention du Projet AROPA (2009)

Carte n°2 : Les filières identifiées au niveau des 5 districts de la région Haute Matsiatra

Carte n°3 : Les filières identifiées au niveau des 2 districts de la région Ihorombe

Carte n°4 : Les filières identifiées au niveau des 3 districts de la région Anosy

Carte n°5 : Les filières identifiées au niveau du district de Bekily de la région Androy

Carte n°6 : Les filières validées au niveau régional

Carte n°7 : Les OPR accompagnées dans la Haute Matsiatra

LISTE DES ANNEXES

ANNEXE I : Cadre logique du Projet AROPA

ANNEXE II : Organigramme du Projet

ANNEXE III : Liste du personnel de l'OAR AFDI et FERT dans la région Haute Matsiatra

ANNEXE IV : Liste du personnel de l'OAR CARE dans la région Anosy

ANNEXE V : Liste du personnel de l'OAR FERT dans la région Ihorombe

Résumé des réalisations de l'exercice 2009

Résumé des réalisations 2009

Historique et état d'avancement général

1. Le Projet AROPA est partie intégrante du sous programme d'appui à la Stratégie de Services aux Agriculteurs de la Politique Sectorielle Agricole de Madagascar. Il vise à renforcer les organisations professionnelles agricoles de base, régionales et faitières en utilisant les outils chambres d'agriculture, CSA, FRDA récemment mis en place par le Gouvernement en complémentarité avec un ensemble de bailleurs de fonds. Plus spécifiquement, il s'agit de (i) professionnaliser les organisations de producteurs de façon à améliorer leurs compétences techniques en vue de la valorisation durable des systèmes d'exploitation et de leur intégration dans l'environnement économique, (ii) faciliter l'accès des producteurs à une offre de services agricoles adaptée à leurs besoins avec la mise en place de mécanismes d'intermédiation facilitant la demande et l'offre de services et (iii) améliorer le niveau de production et de commercialisation des produits dans le cadre de filières prioritaires par la mise en place de mécanismes de financement des services agricoles et des activités productives.
2. L'accord de financement du Projet a été signé entre le Gouvernement de Madagascar et le FIDA le 1er octobre 2008 et l'entrée en vigueur du Projet notifiée le 13 janvier 2009. La rapidité de l'entrée en vigueur (104 jours) constitue un excellent démarrage du Projet et traduit l'engagement du Gouvernement. Cette performance est également due au dynamisme de l'équipe nationale du Projet qui a préparé les documents requis pour l'entrée en vigueur d'AROPA. Le démarrage des activités du Projet a été entamé par un atelier technique de démarrage auquel ont participé toutes les parties prenantes et les partenaires du Projet en mars 2009.
3. Le Projet est conçu pour s'inscrire dans la durée et la continuité. Il est supposé, dans une première phase, interagir avec les projets CSA et FRDA financés par l'Union Européenne en les renforçant par l'intégration des OP et leur apportant des garanties de pérennité dans les régions couvertes au-delà de leur phase pilote qui s'achève en 2011. Le Projet débute cependant dans un contexte difficile lié aux événements politiques: difficulté de mise en place du montage institutionnel et financier et des mécanismes de coordination avec les projets CSA, FRDA, PSDR auxquels il est adossé en raison de la suspension de ces derniers. Néanmoins, une Charte de Services aux Agriculteurs a été finalisée à la suite d'échanges entre les acteurs concernés pour une mise en commun des ressources, déjà signée par les organisations paysannes faitières (OPF) et le FIDA, mais encore au stade de "lettre d'intention" chez les autres partenaires.

L'année 2009 a été consacrée: 1) au recrutement et à l'installation du dispositif opérationnel du Projet au niveau de l'Unité de Gestion du Projet et à celui des trois opérateurs d'appui régionaux (OAR) en charge de l'exécution du Projet^[1]; 2) à un début de réalisations portant notamment sur : (i) la fourniture de conseils appropriés aux exploitations agricoles familiales (EAF) au sein d'organisations de producteurs de base (OPB); (ii) le regroupement des OPB en OP de niveau supérieur (communal, intercommunal, régional) capables de répondre aux attentes de la base; (iii) l'appui des OP de dimension régionale (OPR) à définir et mettre en œuvre leurs projets professionnels; (iv) la redynamisation des chambres d'agriculture nationale et régionales (TTN/TTR); (v) le renforcement de l'offre et du financement de services adaptés aux besoins des petits producteurs *via* les CSA et FRDA et un fonds complémentaire mis à disposition par AROPA (Fonds de Développement Agricole).

Le Fonds de Développement Agricole d'AROPA n'est pas encore mobilisé. Un consultant spécialisé sera recruté en 2010 pour proposer des mécanismes de répartition de ce fonds entre les 5 lignes ou fenêtres prévues (Guichets CSA, OPR, IMF, équipements/infrastructures, recherche appliquée) pour le financement des activités d'AROPA et ce, en fonction des demandes déjà

^[1] : ONG CARE dans les Régions Anosy et Androy, ONG AFDI dans la Région de Haute Matsiatra, et ONG FERT dans les régions d'Ihorombe et d'Amoron'i Mania

exprimées et des demandes potentielles des différentes catégories de bénéficiaires au niveau régional et districale. Ce travail sera réalisé en étroite concertation avec les projets CSA et FRDA.

L'appui aux EAF et de leurs OPB a permis d'engager quatre types d'actions autour des filières prioritaires retenues: (i) des actions visant la maîtrise par les EAF des productions et des coûts associés dans une perspective de mise en marché; (ii) des actions en aval de la production pour écouler les produits à travers le stockage des produits et leur vente différée via le crédit GCV; (iii) des actions d'intermédiation à travers les CSA pour l'accès aux intrants et aux services; (iv) des actions visant à intégrer les OPB au sein des OPR existants ou à créer des OP de niveau intermédiaire (communal et/ou intercommunal). Au total, sur l'ensemble de la zone d'intervention d'AROPA, 235 OPB composées de 6700 EAF sont directement accompagnées en 2009.

4. Les activités d'appui aux OPR sont entamées dans une région qui bénéficie d'un niveau de structuration des OP avancé (Haute Matsiatra): (i) état des lieux des Unions, fédérations structurées au niveau régional sur 26 répertoriées dans la région (composées de 482 OP de base, soient 8551 producteurs) et leur catégorisation sur des critères fixés communément; (ii) répertoire des 11 OPR éligibles au FRDA; (iii) appui à l'élaboration et à la mise en œuvre des projets professionnels de ces 11 OPR; (iv) développement des services de conseil à l'exploitation familiale pour les membres de 10 OPR; (v) réflexion sur le rôle et l'implication des OPR dans les dispositifs CSA, FRDA et IMF.
5. Avec l'appui de missions externes, un processus de redynamisation de la TT a été également engagé. Ce processus comporte: (i) l'historique et la capitalisation des données sur le niveau de structuration de la TT; (ii) une mise à plat des rôles et missions de la TT, et des questions centrales pour son opérationnalisation (représentativité, mobilisation des moyens humains et financiers, positionnement institutionnel); (iii) une proposition de projet de loi pour rassembler la TT dans le paysage institutionnel et qui vise la consolidation des alliances stratégiques entre les acteurs de développement agricole au niveau national et régional (OPF, OPR, TTN, TTR, autres acteurs); (iv) l'élargissement de la gouvernance de la TTN aux leaders issus des 5 OPF au poste de conseillers; (v) l'élaboration d'un plan d'action à court terme couvrant le second semestre 2009 qui s'articule autour d'actions de plaidoyer, de redynamisation, de recherche de ressources financières et de mise en place d'outils de reconnaissance (carte de producteurs et annuaire).

Les structures de gouvernance du FRDA sont en place ou en voie de l'être au niveau de chaque district siège du CSA. Ce sont: (i) les Comités Régionaux d'Orientation et d'Allocation (CROA) structures paritaires chargées d'arrêter le budget prévisionnel du FRDA et les allocations de ressources par guichet/fenêtre pour financer des projets soumis par la Direction Exécutive Régionale (DER), le CSA et le Comité d'Allocation des Subventions (CAS); (ii) la DER chargée de l'administration et de la gestion quotidienne du FRDA et de l'examen des demandes émanant des bénéficiaires éligibles avant transmission au CAS et du suivi des actions financées; (iii) le CAS majoritairement représenté par les OP chargé de l'approbation des subventions sur les dossiers transmis par les bénéficiaires éligibles et revus par la DER. Plusieurs sessions sont organisées pour des engagements financiers se répartissant en quatre guichets: un guichet CSA prioritaire, un guichet OPR/plate forme, un guichet IMF et un guichet infrastructure/matériel agricole. Les engagements financiers approuvés par les CROA concernent essentiellement les services. AROPA soutenu par le PARECAM supporte de son côté le financement de petits investissements productifs collectifs et individuels en direction des EAF.

Les 14 CSA sont opérationnels dans les 14 districts des 5 régions d'intervention d'AROPA. Ils ont démarré leur travail de réception, de traitement et de transmission des demandes paysannes vers des partenaires potentiels divers. Ils ont bénéficié de la part d'AROPA de renforcement de capacité en direction des Comités de Pilotage et des équipes exécutives sur, entre autres: (i) les procédures internes de fonctionnement; (ii) les mécanismes d'articulation entre AROPA, PCSA, PFRDA et autres acteurs impliqués, (iii) le traitement de dossiers à présenter aux financements, notamment au FRDA; (iv) le renforcement en procédures d'appel d'offre et de choix de prestataires; (v) la coordination des financements entre partenaires (AROPA, PARECAM, PROSPERER, IMF); (vi) le développement de l'offre de services; (vii) la stratégie et les outils de communication des CSA vers les producteurs, leurs OP et les partenaires techniques et

institutionnels. Le bilan global des CSA en 2009 est encourageant en termes de demandes satisfaites par rapport aux demandes reçues: Haute Matsiatra: 266/1313 (20%), (ii) Amoron'i Mania: 1082/1312 (82%); (iii) Ihorombe: 43/171 (25%); (iv) Anosy: 1033/4783 (22%).

6. Au 31 décembre 2009, le taux de décaissement des fonds du Projet, toutes sources de financement confondues, est estimé à 6,1% dont 6,4% pour le prêt FIDA et 5,7% pour la contrepartie gouvernementale. Le budget approuvé pour réaliser les dépenses du Projet prévues dans le PTBA 2009 s'élève à 2.780.000 USD. Au 31 décembre 2009, le montant des dépenses réalisées par le Projet était estimé à 1.223.400 USD, soit un taux d'exécution du PTBA 2009 estimé à environ 44% avec des disparités importantes entre les composantes. Ce faible taux de réalisation se justifie par la mise en place tardive du dispositif d'AROPA au niveau régional (fin juillet 2009) concomitante au démarrage effectif des prestations des OAR. Les coûts de fonctionnement (salaires et indemnités) représentent environ 20% du budget total, soit le double des coûts prévus.

Le projet était contraint d'affronter son démarrage avec à la conjoncture politique qui prévaut dans le pays. La crise politique à grandement influencée le lancement des activités et que l'atelier officiel de démarrage du projet n'a pas eu lieu. Néanmoins, le projet a fait des efforts de communication pour partager AROPA au niveau région, district et local. Un site web a été mis en ligne pour renforcer la communication au niveau national.

Le résumé des réalisations par composante est présenté ci-après :

Composante 1 : Appui à la structuration des OP et à la professionnalisation des producteurs

- 1 étude diagnostique sommaire des OP réalisée (Haute Matsiatra)
- Identification de 2 filières prioritaires par districts (187 filières identifiées dont : riz, poulet gasy, pisciculture, manioc, arachide, pêche et oignon pour 4 régions)
- 67 nouvelles OPB
- 235 OPB accompagnées regroupant 6700 membres dont 2.232 femmes
- 114 projets professionnels élaborés dont 85 déposés au FRDA et 36 financés
- 1 visite d'échange de la TTR Anosy réalisée et 1 visite d'échange international auprès de la Chambre d' Agriculture de Bourgogne pour 6 délégations des OPR de la HM
- 11 OPR accompagnées
- TDR élaborées des études filières et offres lancées pour la région d'Ihorombe et Haute Matsiatra
- 3 plans d'action à court terme des TTR élaborés
- 3 CROS mis en place

Composante 2 : Développement de l'intermédiation et des marchés de services agricoles

- 121 prestataires de services identifiés
- Prise en charge des prestations du CITE pour la formation de l'équipe du CSA sur la mise en place d'une BDD
- 6 séances de formation dispensées pour les membres du COPILO et l'équipe technique des CSA
- 2 contrats de partenariats établis avec les radios locales et 76 émissions radios diffusées
- 1 collaboration conclue avec JICA pour un essai variétal des variétés NERICA

Composante 3 : Appui au financement de la production et des services agricoles

- Participation au lancement officiel du FRDA Anosy et Haute Matsiatra
- Participation à l'élaboration du PTBA du CROA de l'Anosy
- 1 réunion tenue avec la CNMF

- Réunions de travail avec la mutuelle FIVOY sur un plan d'extension du réseau
- Réunion de travail avec le réseau TIAVO sur le plan de développement du réseau et le développement de services financiers

Composante 4 : Appui à la politique nationale de services aux agriculteurs

- 1 plan d'action trimestriel de la TTN élaboré
- 3 ateliers régionaux des TT appuyés
- Processus de recrutement d'un STPN entamé
- 1 membre de l'OPF FEKRITAMA, membre de la TTN participant à une visite échange en Chine
- 3 assemblées du COS tenue
- Staff de la CN et ATR mis en place
- 3 Opérateurs d'appui régionaux installés et opérationnels : CARE dans l'Anosy, AFDI dans la Haute Matsiatra et FERT dans l'Ihorombe
- 1 accord cadre signé entre le Ministère de l'Agriculture et les 3 OAR du Projet AROPA ; 3 conventions spécifiques passées avec CARE International ; avec AFDI et avec FERT Acquisition des matériels roulants et équipements informatiques ainsi que des équipements de communication pour la DAOF, les OAR, la Coordination nationale et les assistants techniques régionaux
- Des ateliers, formations et visites d'échanges internationaux appuyés pour les agents de la DAOF et les DRDR
- 2 formations thématiques communes pour les agents de Projet et participation des Responsables du Projet à 4 ateliers internationaux
- Système de suivi évaluation du Projet en cours de mise en place et divers supports de communication édités et diffusés : T-shirt, poster, dépliant, banner, banderoles, enseignes AROPA installés aux bureaux régionaux
- 1 mission de supervision réalisée
- 1 cabinet d'audit et de comptable recruté
- Participation aux réunions trimestrielles organisées par le SACSA
- Participation aux ateliers trimestriels de CSA
- Appui du SACSA au lancement officiel du CSA Ihosy et validation de son état des lieux
- Appui du SACSA dans la formation en vue de la mise en place de bases de données des CSA
- Première note cadre de stratégie de services aux agriculteurs élaborée
- Appui à l'élaboration et la finalisation de la charte de partenariat inter bailleurs

Chapitre 1

**PRESENTATION GENERALE DU PROJET
AROPA**

1.1. INTRODUCTION

Conformément aux orientations du COSOP (2007-2012), le Projet d'Appui au Renforcement des Organisations Professionnelles et aux services Agricoles ou AROPA constitue la contribution du FIDA au sous-programme «Services aux agriculteurs». C'est un sous-programme essentiel pour l'atteinte des objectifs de professionnalisation des organisations rurales. Ainsi, AROPA vise la complémentarité avec les nouvelles initiatives de la BAD et de la Banque Mondiale et s'insère dans les initiatives en cours de l'Union Européenne et de l'AFD, notamment dans le cadre de la mise en relation de la demande des agriculteurs et l'offre de services techniques et financiers des prestataires des services et la mise en place du Fonds de développement agricole (FDA/FRDA).

Afin de concrétiser ces orientations stratégiques, compte tenu et conformément aux termes de l'accord de financement conclu entre le gouvernement malagasy, représenté par le Ministère de l'Agriculture, et le FIDA, le Projet AROPA a préparé un Plan de Travail et de Budget Annuel (PTBA) décrivant les activités prévues au titre de l'année 2009. Après avoir reçu l'approbation du Comité d'Orientation et de Suivi (COS) au mois d'avril 2009, ce document, concrétisant cet accord de financement, constitue le cadre de référence en ce qui concerne les activités prévues, l'allocation et la répartition des budgets, les modalités d'exécution ainsi que le système de suivi des réalisations de ces activités pour la première année de mise en œuvre du Projet AROPA.

Au titre de la phase pilote du Projet (2009-2011), ce document présente les réalisations du Projet AROPA par rapport aux activités prévues détaillées dans le PTBA 2009.

S'adressant essentiellement au gouvernement et au FIDA, le partage et la diffusion des informations contenues dans ce rapport d'activités contribueront à renforcer le dispositif institutionnel de mise en œuvre du Projet préconisé par le RPE/FCS 4 se rapportant au développement institutionnel et ses effets attendus, au dispositif d'appui et de mise en œuvre et au suivi-évaluation basé sur les résultats. Ils permettront également de promouvoir, auprès des bénéficiaires et de tous les partenaires du Projet, l'émergence des caractéristiques novatrices et gestion des savoirs » issues des résultats et expériences du Projet AROPA. Il s'agit notamment de la mise en place d'un système d'accès à l'information et le développement d'une stratégie d'information et de communication prévus dans le RPE/FCS 7. Ce dispositif fournira aux acteurs des informations et des analyses sur le déroulement et le pilotage de l'exécution du Projet permettant d'identifier et de partager les progrès réalisés au cours de la première année de mise en œuvre d'AROPA suivant la prévision de la chronologie et les ressources humaines et financières y afférentes.

Le présent rapport comporte 02 chapitres. La première traite de la présentation générale du Projet AROPA et la seconde présente les réalisations par composante du Projet au cours de sa première année d'exécution.

1.2. OBJECTIFS DU PROJET AROPA

1.2.1. OBJECTIF GENERAL

Le Projet AROPA vise à appuyer le développement des organisations professionnelles agricoles à Madagascar tout au long de ses 03 phases successives. L'objectif général du Projet est de « renforcer les organisations professionnelles agricoles pour améliorer les revenus et réduire la vulnérabilité des petits producteurs (en particulier des plus pauvres d'entre eux), en facilitant leur accès à une offre de services et à des équipements adaptés à leurs besoins ».

1.2.2. OBJECTIFS SPECIFIQUES

Cet objectif global se décline en trois objectifs spécifiques à savoir :

- (i) renforcer et professionnaliser les organisations de producteurs de façon à améliorer leurs compétences en vue de la valorisation durable des systèmes d'exploitation et à faciliter leur intégration dans l'environnement économique ;
- (ii) faciliter l'accès des producteurs à une offre de services agricoles adaptée à leurs besoins avec la mise en place de mécanismes d'intermédiation facilitant la rencontre de la demande et de l'offre de services ;
- (iii) et améliorer le niveau de production et de commercialisation des produits dans le cadre de filières prioritaires par la mise en place de mécanismes financiers permettant aux producteurs d'accéder à des ressources pour le financement des services agricoles et des activités productives.

1.3. RESULTATS ET IMPACTS ATTENDUS DU PROJET AROPA

A travers ces objectifs, le Projet AROPA escompte obtenir les résultats suivants :

- (i) le renforcement des capacités des organisations professionnelles (OP/OPF/OPA/TTR/TT) pour la valorisation durable des systèmes d'exploitation et la protection des ressources naturelles, dans les régions d'intervention du Projet ;
- (ii) l'amélioration de l'accès des producteurs, notamment les plus pauvres d'entre eux, aux services agricoles, au travers de l'appui aux CSA, permettant la sécurisation durable des revenus des petits producteurs et l'amélioration durable de leur base productive ;
- (iii) et l'amélioration de l'accès des producteurs, notamment les plus pauvres d'entre eux, aux services financiers, au travers du FDA et des FDRA, avec le renforcement des capacités des bénéficiaires par la formation et la fourniture de services techniques et financiers adaptés aux besoins des populations rurales concernées.

1.4. LES COMPOSANTES D'INTERVENTION DU PROJET AROPA

L'atteinte de ces objectifs sera assurée par la mise en œuvre de 4 composantes d'activités qui se déclinent chacune en plusieurs sous-composantes. La structure des composantes se présente dans la logique suivante :

- (i) Appui des producteurs à l'expression de la demande de service ;
- (ii) Appui à l'offre de services et à l'intermédiation ;
- (iii) Financement des services ; et
- (iv) Appui à la politique de services aux agriculteurs.

Compte tenu de cette structure, AROPA intervient sur 02 niveaux : (i) le niveau régional/districtal et local et (ii) le niveau National. Ainsi, les activités entreprises par le Projet s'articulent autour des 4 composantes suivantes :

➤ **Composante 1 : Appui à la structuration des OP et à la professionnalisation des producteurs.**

Cette composante est déclinée autour de 2 sous-composantes : (i) une sous-composante 1.1 de renforcement des OP, de structuration de la demande paysanne de services et d'appui à la construction de projets professionnels (au niveau local et district) ; et (ii) une sous-composante 1.2 d'appui à la structuration professionnelle régionale (organisations professionnelles (OPR) et Chambres d'agriculture (TTR)).

➤ **Composante 2 : Développement de l'intermédiation et des marchés de services.**

Cette deuxième composante est également déclinée autour de 2 sous-composantes : (i) une sous-composante 2.1 de développement de l'accès aux services et soutien aux CSA (au niveau local et district) ; et (ii) une sous-composante 2.2 d'appui au développement régional de services.

➤ **Composante 3 : Appui au financement de la production et des services agricoles.**

Cette composante est divisée en 2 sous-composantes : (i) une sous-composante 3.1 d'appui à la mise en place de FRDA et CROA ; et (ii) une sous-composante 3.2 de financement des services et des activités productives au niveau régional et local. Les activités de la sous-composante 3.1 porteront sur la contribution d'AROPA dans la mise en place des FRDA durant la 1^{ère} phase du Projet. Quant à la 2^{ème} correspond aux financements proposés par le Projet (contribution du FIDA) en appui aux investissements et à la micro-finance.

➤ **Composante 4 : Appui à la politique nationale de services aux agriculteurs.**

Les activités seront regroupées autour de 3 sous-composantes d'activités: (i) une sous-composante 4.1 Appui à la structuration des OPF et TT nationales ; une sous-composante 4.2 Appui institutionnel et renforcement de la DAOF et des SRCAAOF; et (iii) une sous-composante 4.3 Accompagnement de la politique nationale de services aux producteurs (mise en place du réseau inter-CSA ; études et participation à des ateliers de programmation; appui à la mise en place du FDA au niveau national).

1.5. GROUPES CIBLES DU PROJET AROPA

En ce qui concerne les groupes cibles, l'approche soutenue par le Projet AROPA se base sur une démarche d'inclusion des exploitant(e)s les plus pauvres dans les dynamiques de développement agricole, en facilitant leur accès aux moyens de production, à la connaissance et aux marchés. Cette approche s'appuie sur la typologie des groupes vulnérables incluse dans le diagnostic du district. Cette phase de diagnostic, basée sur des orientations méthodologiques précises, est prévue dans le PTBA 2009 de chaque OAR et devrait être réalisée pendant cette première année d'exercice pour l'ensemble du Projet.

A cet effet, AROPA cible prioritairement les organisations de producteurs et prévoit de travailler avec 03 catégories d'acteurs : les exploitations agricoles familiales (EAF), leurs organisations (OP, OPA, OPF) ainsi que certains prestataires de services. Compte tenu du faible nombre des organisations professionnelles dans la zone du Projet, les exploitations agricoles familiales (EAF) constituent la plupart du groupe cible. Elles peuvent être regroupées en 03 catégories, à savoir :

- *les exploitations en situation d'autosuffisance alimentaire*, qui disposent de surplus agricoles destinés à la vente, ont accès au marché, sont facilement membres d'OP et disposent d'un capital productif. Elles doivent bénéficier du Projet un renforcement de

capacités entrepreneuriales, des appuis pour s'accéder au conseil, aux facteurs de production et au crédit pour qu'elles puissent jouer un effet d'entraînement ;

- *les exploitations périodiquement déficitaires sur le plan alimentaire*, qui incluent des exploitations agricoles familiales (EAF) dirigées par des femmes. Elles vendent occasionnellement de petits surplus en fonction de leurs besoins, n'ont généralement pas accès au crédit formel mais recourent auprès des usuriers. Elles ne disposent pas de gros bétail ;
- ↳ *et les exploitations en situation de survie*, qui ont du mal à assurer leur alimentation. Généralement, elles ne disposent pas de parcelles où disposent quelques parcelles de *tanety* et éventuellement une petite parcelle de rizière. Ces exploitations sont structurellement endettées, et recourent obligatoirement, pour survivre, soit au salariat agricole, soit au faire-valoir indirect.

Ces deux derniers groupes constituent la majorité des exploitations dans la zone d'intervention du Projet AROPA. Elles reposent sur des logiques d'autosubsistance. Très vulnérables, elles ont une stratégie de minimisation du risque qui les rend réfractaires à l'innovation. AROPA leur apporte ses appuis dans l'augmentation de leur superficie cultivable et aussi dans la facilitation de leurs accès à des services adaptés, notamment en matière de financement. Au sein de cet ensemble, le Projet veille à inclure tout particulièrement les groupes spécifiques suivants : *les femmes agricultrices* et *les jeunes agriculteurs*. Les bénéficiaires du Projet comprennent enfin certains *prestataires de services* qui auront accès à des financements du FRDA pour leur permettre de mieux répondre à la demande des paysans. En tout, le total de la population agricole cible concernée serait ainsi : d'environ 1,8 million de personnes; 75.000 exploitations agricoles familiales (EAF) ; 2 500 OP (dont 50% formalisées) ; et 150 à 200 prestataires de services extérieurs (PSE).

1.6. ZONES D'INTERVENTION DU PROJET AROPA

Le Projet AROPA interviendra progressivement sur 15 districts répartis dans 5 régions du Sud de Madagascar, soit : (i) Anosy (3 districts comprenant Amboasary, Taolagnaro, Betroka), Androy (2 districts, Bekily et Ambovombe Androy), Haute Matsiatra (5 districts comprenant Lalangina, Vohibato, Isandra, Ambohimahasoa et Ambalavao), (ii) Ihorombe (2 districts : Iakora et Ihosy) et Amoron'i Mania (3 districts : Fandriana, Ambositra et Manandriana). Pour l'année 2009, AROPA a démarré ses activités et a entré dans sa première phase d'investissements initiaux en couvrant 10 districts sur les 15 prévus et repartis dans 4 régions potentielles dont Haute Matsiatra, Ihorombe, Anosy et Androy. Pour cette période, AROPA compte toucher plus de 5000 EAF.

Bien que les interventions du Projet dans l'Ihorombe et dans l'Androy aient été prévues à être entamées à partir de l'année 2010, les OAR FERT et CARE ont décidé de commencer leurs activités dans ces 2 régions à partir du deuxième semestre de cette première année. Ce qui explique le nombre limité des communes d'intervention dans ces régions par rapport aux autres. La liste de ces communes par district est résumée dans le tableau suivant.

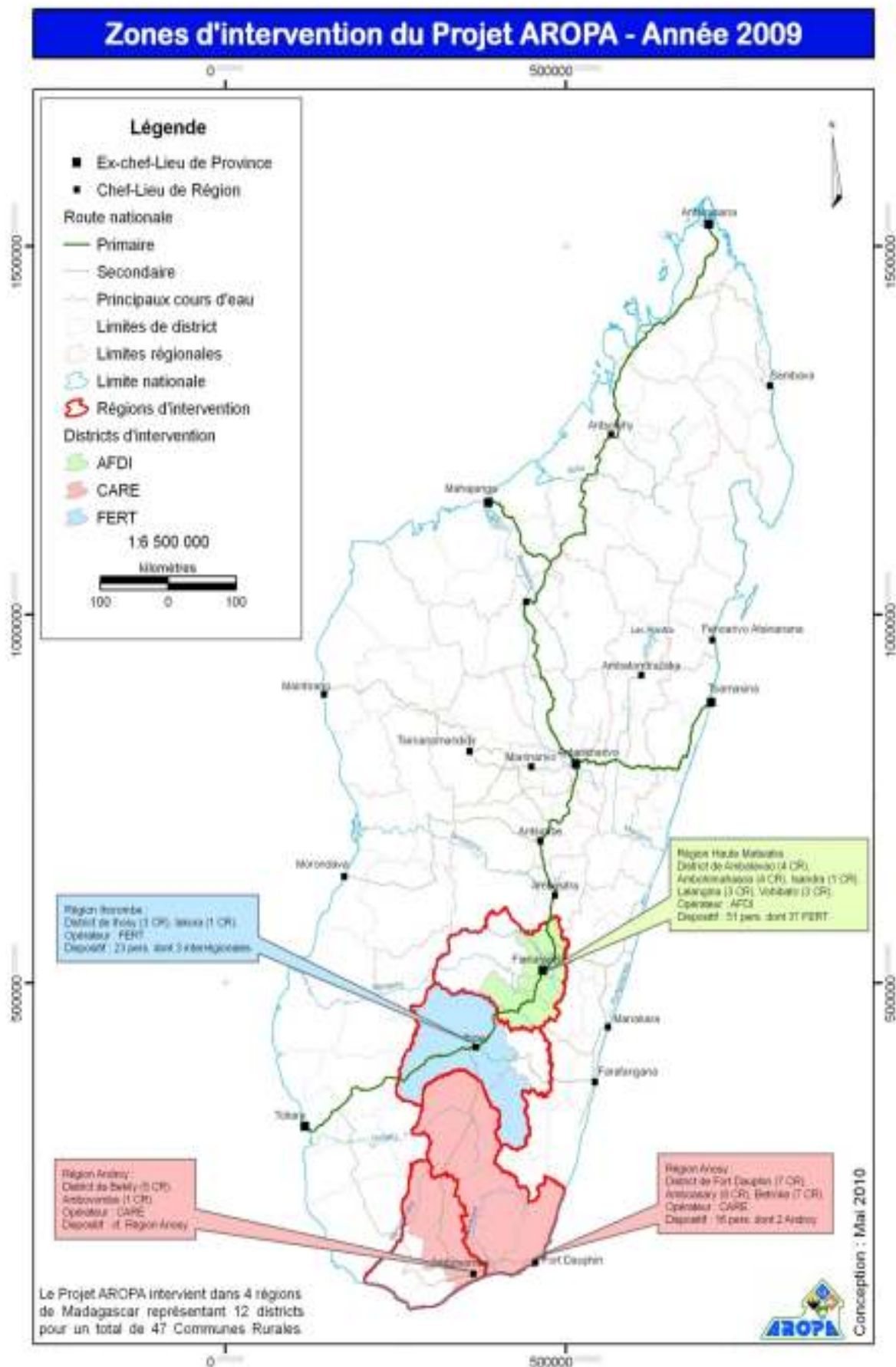
Tableau n°1 : Liste des districts et communes d'intervention du Projet en 2009

REGIONS	DISTRICTS	COMMUNES
HAUTE MATSIATRA	AMBOHIMAHASOA	SAHAVE AMPITANA IKALALAO MANANDROY
	AMBALAVAO	ANJOMA ANKARAMENA BESOA ANDONAKA
	ISANDRA	ANJOMA ITSARA
	VOHIBATO	ANDRANOMIDITRA MAHADITRA VOHIMARINA
	LALANGINA	SAHAMBAVY AMBALAMAHASOA ANDRAINJATO EST
IHOROMBE	IHOSY	ZAZAFOTSY AMBATOLAHY SAKALALINA
	IAKORA	RANOTSARA
ANOSY	BETROKA	JANGANY IANABINDA IVAHONA AMBALASOA BENATO TOBY TSARAITSO ANALAMARY
	TAOLAGNARO	MANDISO IFARANTSA RANOMAFANA FENOEVO MAHATALAKY ENAKARA ISAKA IVONDRO
	AMBOASARY- ATSIMO	TSIVORY ELONTY MAHALY TRANOMARO TOMBOARIVO MAROTSIRAKA MAROMBY EBELO
ANDROY	AMBOVOMBE ANDROY	IMANOMBO
	BEKILY	BERAKETA BESAKOA BEKILY MORAFENO ANKARANABO-NORD

(Source: Rapports annuels des OAR)

Au total, le Projet a intervenu dans 47 Communes pendant sa première année d'intervention, dont 15 dans la région Haute Matsiatra, 4 dans l'Ihorombe, 21 dans l'Anosy et 7 dans l'Androy.

Carte n°1 : Localisation des régions d'intervention d'AROPA pour l'année 2009



1.7. DUREE ET PHASAGE D'INTERVENTION DU PROJET AROPA

Le Projet AROPA se porte sur une durée de 9 ans et comprend 3 phases successives dont une phase pilote de 3 ans de 2009 à 2011, une phase d'intensification de 4 ans (2012 à 2015) et enfin une phase de désengagement de 2 ans (2016 à 2017). La couverture de ses régions d'intervention se fera progressivement et sera totale en année à partir de la quatrième année.

Chaque phase sera déclenchée par des indicateurs spécifiques revus pendant une évaluation interphase.

1.8. GESTION DU PROJET

La gestion du Projet AROPA est confiée à la Direction de l'Appui à l'Organisation des Filières du Ministère de l'Agriculture (ex-DVAAOP), à travers une UGP qui assure la coordination nationale de l'ensemble du Projet. AROPA met en œuvre des procédures transparentes et contrôlables mais simplifiées, efficaces et flexibles pour identifier et évaluer les activités à financer, passer des conventions de financement avec les bénéficiaires, superviser la réalisation des projets et évaluer leur impact.

Il travaille en étroite collaboration avec les Collectivités Décentralisées et les Services déconcentrés de l'Administration et fait appel à des partenaires relais, appelé Opérateurs d'Appui Régionaux qui assurent la mise en œuvre des activités au niveau régional. Ce sont FERT pour la Région d'Ihorombe, CARE pour la Région Anosy et AFDI pour celle de la Haute-Matsiatra.

1.9. AVANTAGES COMPARATIFS ET PRINCIPES D'INTERVENTION DU PROJET AROPA

Au cours de cette première année de mise en œuvre, AROPA, en collaboration avec ses partenaires de terrain, à travers les 3OAR et les réseaux CSA etc., soutient la création et le développement d'organisations de producteurs tout en considérant que celles-ci ne peuvent naître et se consolider que grâce, dans un premier temps, à l'interaction permanente entre des réalisations concrètes d'actions à caractère technique, agronomique, commercial ou financier satisfaisant les besoins de leurs membres et, dans un deuxième temps, à l'animation associative de ces membres. L'objectif recherché étant de renforcer les agriculteurs dans l'exercice de leur métier et de développer les capacités de leurs organisations professionnelles. Le cœur de l'action d'AROPA s'inspire des expériences acquises par ces partenaires de terrain (OAR) dans l'accompagnement de ces OP sur le long terme, afin qu'elles puissent représenter leurs membres au sein d'organisations d'intérêts communs, et ainsi, leur offrir des services utiles et durables pour qu'elles deviennent les acteurs de leur propre développement.

Ainsi, depuis le début du Projet, AROPA oriente essentiellement ses efforts et ses interventions dans l'accompagnement des OP dans ses zones d'intervention et, les actions qu'il met en œuvre, essaie toujours de chercher à promouvoir la formation des agriculteurs et leurs capacités d'organisation pour leur permettre de mieux maîtriser leur production et leur insertion dans la vie économique de leurs localités. Pour ce faire, et forte de l'expérience acquise par ses partenaires, AROPA s'impose plusieurs principes fondamentaux dans la conduite et la coordination de ses interventions auprès de ses bénéficiaires et des autres acteurs, soulignant les avantages comparatifs que le Projet peut apporter dans l'environnement de la professionnalisation des agriculteurs à Madagascar. Il s'agit notamment :

- (i) **Du développement et de la mise en œuvre d'actions de proximité et progressives :**
l'accompagnement des agriculteurs dans la formulation de projets professionnels puis le

développement, par eux-mêmes, d'organisations visant à porter les services répondant à leurs besoins, suppose une importante animation de proximité. AROPA s'associe pour cette action aux OAR qui ont développé, depuis plusieurs années, une démarche d'animation et de conseil à l'échelle communale. Ces actions sont conduites sur le terrain, au plus près des agriculteurs, par des hommes et des femmes formés à leur métier. Le projet AROPA permet de valoriser les acquis de l'action engagée et de l'étendre, après diagnostic, à un nombre plus important de communes rurales. Cette action de conseil de proximité est renforcée par deux actions transversales dans les domaines du foncier et de l'information, dans lesquels les partenaires du projet ont également développé une expertise en partenariat avec des organisations régionales et nationales (radios régionales, FIFATA, SIF, etc.). Dans ce contexte, la structuration des OP est nécessairement ascendante et se construit selon le rythme des paysans.

- (ii) **De la participation active des producteurs :** les producteurs sont associés à toute initiative les concernant et incités à intégrer les organisations qui les représentent et à participer dans les organes de décision afin de s'assurer que toute décision relative à leur métier aura les chances nécessaires d'être appliquée.
- (iii) **Du partage d'expériences et de la valorisation des acquis :** les outils initiés et développés par AROPA et ses partenaires seront partagés et valorisés dans le cadre des différents programmes d'activités tels que l'accompagnement d'OP, la formation et le conseil, etc.
- (iv) **De la responsabilisation des producteurs :** l'instauration d'une nouvelle vision en ce qui concerne l'organisation des producteurs autour de filières stratégiques et leur professionnalisation nécessitent le changement de comportement des acteurs de développement travaillant avec AROPA, notamment à l'égard de la façon de responsabiliser les agriculteurs et leurs organisations dans l'acquisition des moyens de production répondant à leurs besoins et, ainsi, favorisant l'amélioration de leurs revenus, à travers la mise en place d'un dispositif d'organisation de l'offre et du financement de services aux agriculteurs.
- (v) **De la durée et de la continuité des actions d'accompagnement des producteurs :** malgré l'existence d'autres projets souvent de courte durée, AROPA cherche toujours à poursuivre un accompagnement continu de ses groupes cibles dans une perspective de long terme. Ceci est d'autant plus démontré par l'échelonnement de ses appuis aux producteurs pour les 09 années à venir.
- (vi) **De l'insertion du Projet dans un programme plus vaste :** le Projet AROPA entre en cohérence et en complémentarité avec le programme CSA/FRDA du gouvernement malagasy. Il participe à ce programme gouvernemental à travers le développement d'interventions centrées sur la promotion de services aux agriculteurs à travers l'appui et le renforcement des CSA/FRDA et s'aligne avec les bailleurs et les organismes d'appui dans la concrétisation de cette politique, notamment en orientant ses appuis dans le développement d'une politique nationale de services aux agriculteurs. Convaincu de la pertinence du modèle et encouragé par la place accordée aux paysans dans ces instances, le Projet AROPA a choisi de contribuer au processus de mise en place de ces CSA dans ses régions d'intervention. De la même manière, AROPA propose de mettre en place des FRDA pilotes dans quelques régions du sud, afin que les services demandés par les producteurs puissent être financés. Les composantes 2 et 3 du Projet autorisent un appui complémentaire aux actions déjà amorcées et leurs donneront un plus large rayonnement, permettant de travailler sérieusement à l'émergence, à la formulation et au financement de demandes de services.

- (vii) **Du développement d'une approche centrée sur la TT :** comme la TT manque actuellement de dynamisme et de représentativité, le Projet AROPA donne une place centrale à la TT et entend la redynamiser. Pour AROPA, cette redynamisation ne peut se faire qu'en renforçant les OP de base et en s'articulant de manière harmonieuse avec les OP existantes. Cette approche n'est possible que si la démarche de la TT nationale est en adéquation avec les initiatives en cours actuellement et que la TT accepte également de prendre en compte les attentes des OP de base.
- (viii) **De la mise en place et de l'opérationnalisation d'un système de suivi et évaluation interne et/ou externe :** un système de suivi-évaluation est proposé dans le cadre du Projet AROPA. Ce système intègre, de façon participative, les bénéficiaires du Projet. Il est ainsi prévu une plate-forme d'échange et de concertation pour suivre et évaluer les activités du Projet, ainsi que ses effets au vu des indicateurs prévus dans les documents de référence sur le Projet.

Chapitre 2
REALISATIONS PAR COMPOSANTE
ANNEE 2009

Ce chapitre constitue l'ossature du présent rapport. Une brève présentation des objectifs et des activités prévues sera donnée avant le traitement des réalisations par sous-composante par la suite. Une partie consacrée à l'analyse des résultats obtenus par sous-composante et la performance du projet par rapport aux objectifs fixés suivra ces réalisations.

2.1. COMPOSANTE 1 : Appui à la structuration des OP et à la professionnalisation des producteurs

2.1.1. Description de la composante 1

2.1.1.1. Objectif de la composante 1

Cette première composante du Projet vise à renforcer les OP et à mieux structurer leurs demandes de services autour de filières prioritaires. Les activités attribuées à cette composante se déclinent en deux sous-composantes, à savoir :

- **Sous-composante 1.1.** : Renforcement des OP, structuration de la demande paysanne de services et appui à la construction de projets professionnels à travers lesquels le Projet intervient au niveau local et district ;
- **Sous-composante 1.2.** : Appui à la structuration professionnelle régionale à travers laquelle les interventions d'AROPA ciblent les OP régionales (OPR) et les Tranoben'ny Tantsaha Régionales (TTR). La sous-composante 1.2 comprend les volets d'activités suivants : (i) appui à la structuration professionnelle locale (OPB) et à l'organisation des EAF ; (ii) structuration de la demande paysanne de services ; (iii) renforcement des capacités et appui à la maîtrise d'ouvrage des OP et (iv) appui à la structuration professionnelle régionale (TT et OPF).

2.1.1.2. Résultats attendus de la Composante 1

A travers cette composante, AROPA vise une meilleure structuration, une bonne maturité et un bon niveau de professionnalisme des organisations de producteurs autour de filières prioritaires. Ainsi, AROPA prévoit les résultats suivants :

- Un dispositif d'appui-conseil de proximité est apporté selon les besoins prioritaires des OP et groupements de base ainsi que des exploitations agricoles familiales (EAF), notamment les groupes vulnérables, leur permettant de formuler des demandes en termes de projets à destination des centres de services agricoles (CSA) ;
- Le maillage des organisations paysannes et groupements de base est plus solide et resserré. Les Organisations paysannes régionales (OPR) sont en capacité de définir leur stratégie de développement, sont représentatives au niveau de la TTR et ont développé des offres de services répondant aux attentes des OP à la base.
- Les capacités des organisations professionnelles de producteurs sont renforcées en termes de maîtrise d'ouvrage ;
- La participation des organisations professionnelles des producteurs au dialogue sur le développement des filières et des stratégies régionales agricoles est effective ;
- Les missions de la TTR sont précisées aux termes d'un processus de concertation avec le monde paysan déjà organisé ;
- La représentativité et la participation de la TTR aux instances de décisions à la politique et stratégie de développement agricole sont effectives.

2.1.2. Rappel des activités prévues pour l'exercice annuel 2009

Les activités de cette composante sont centrées sur la structuration de la demande en services et le renforcement des Organisations Paysannes. Elles comprennent des volets d'activités relatives (i) à l'appui à l'organisation des EAF et à la structuration professionnelle locale (OP) ; (ii) la structuration de la demande paysanne de services ; (iii) le renforcement des capacités et appui à la maîtrise d'ouvrage des OP; (iv) l'appui à la structuration professionnelle régionale (TT et OPF). Cette composante est déclinée autour de 2 sous-composantes, le premier portant sur le niveau local et district et la seconde sur le niveau régional.

2.1.2.1. Sous-composante 1.1 : Renforcement des OP à la structuration de la demande paysanne de services et appui à la construction de projets professionnels (niveau local et district)

A travers cette sous-composante, AROPA entend appuyer les producteurs agricoles, dans toute leur diversité, à construire progressivement des projets professionnels en vue d'augmenter la production et les revenus de leur exploitation. Pour ce faire, les interventions du Projet comprennent les appuis à la structuration des producteurs au niveau local. Les activités prévues dans le PTBA 2009, pour cette sous-composante, consistent à renforcer, dans le cadre de son volet « local et districtal », la structuration de ces producteurs à la base. Il s'agit, en l'occurrence, de :

- la réalisation de 10 études diagnostiques pour 10 districts cibles (Taolagnaro, Amboasary Sud, Betroka, Bekily, Ihosy, Iakora, Lalangina, Vohibato, Ambalavao, Isandra, Ambohimahasoana), orientées sur l'inventaire et la typologie des OP, l'élaboration des stratégies de développement des OP ainsi que l'identification de 2 filières et services prioritaires par districts objets de consolidation à l'échelle régionale ;
- la structuration et l'appui des organisations professionnelles locales. Au titre de cet exercice, et sur la base des filières prioritaires identifiées, le Projet compte accompagner au moins 25 OPB par district donc environ 200 OP de base concernant au total 5.000 EAF. Au moins, 125 mini-projets filières seront formulés pour une demande de financement adressée aux CSA. Le Projet entend également appuyer les EAF dans leurs initiatives de structuration et à la mise en place d'au moins 125 nouvelles OP de base ;
- la structuration des demandes paysannes de service et l'aide aux producteurs individuels et EAF à s'organiser ;
- la mise en place des recherches-actions.

2.1.2.2. Sous-composante 1.2 : Appui à la structuration professionnelle régionale (OPR et TTR)

A travers cette sous-composante, AROPA vise deux objectifs : (i) faciliter l'émergence d'organisations faitières à dimension régionale fournissant des services d'utilité commune à leurs membres et contribuant à la structuration des filières; et (ii) renforcer les capacités des organisations professionnelles et des chambres d'agriculture régionales et nationales pour une meilleure représentation de la profession agricole et une meilleure participation à la concertation sur les politiques agricoles au niveau régional.

Pour l'année 2009, les principales activités prévues dans le PTBA consistent essentiellement :

- au démarrage de la structuration des producteurs et de filières au niveau régional ;
- au lancement des études filières ;

- au renforcement des TTR ;
- et à la mise en place de COPILO-TTR/OPR.

2.1.3. Description des activités réalisées par sous-composante

2.1.3.1. Sous-composante 1.1 : Renforcement des OP à la structuration de la demande paysanne de services et appui à la construction de projets professionnels (niveau local et district)

↳ *Réalisation d'études diagnostiques districales*

La réalisation d'une étude diagnostique est importante en début du Projet. Cette étude a pour but de décrire au niveau district les aspects liés à la production agricole, aux flux de commercialisation, à l'inventaire des OP existantes, à l'analyse des demandes et offres de services. Elle doit également aboutir à l'identification des filières prioritaires à travers lesquelles le Projet centrera ses appuis. Elle va donner des précisions sur les caractéristiques des groupes cibles du Projet incluant les groupes vulnérables et devra être en cohérence avec les orientations régionales, notamment celles du PRDR.

Pour 2009, les 3 OAR du Projet n'ont pas réalisé des études diagnostiques complètes. Dans la région Anosy et Androy, CARE a fait un inventaire non exhaustif des OP existants dans 4 districts, à savoir Tolagnaro, Amboasary Atsimo, Betroka et Bekily. Cette étude préliminaire a sorti un nombre des OP existant qui a servi à CARE de base pour la définition de leurs appuis à l'endroit des OP. Le nombre des OP identifié par CARE dans ces 4 districts est de 46 OP regroupant 4.486 membres. Les typologies de ces OP n'étaient pas traitées en profondeur.

Dans les régions Haute Matsiatra et Ihorombe, AFDI et FERT disposent déjà d'une base de données des OP qui ont déjà travaillé avec eux dans le cadre du Projet Sud et PCSA et ont commencé à travailler directement avec celles-ci. De ce fait, aucun diagnostic au niveau district n'a été réalisé.

Toutefois, l'importance et la nécessité de la réalisation de ces études conformément aux prévisions (RPE, PTBA) ont été relevées par la mission de supervision du FIDA au mois d'août 2009 et cette activité est déjà prise en compte par les OAR dans les priorités de leur planification pour l'année 2010.

↳ *18 filières identifiées au niveau du district*

Pour identifier les filières à appuyer par le Projet au niveau des districts de la Haute Matsiatra, AFDI et FERT se sont référés aux états des lieux actualisés des CSA et validés par les COPILO, dans la région Haute Matsiatra. Pour la région Ihorombe, les CSA d'Ihosy et d'Iakora ont été en cours de mis en place pendant le deuxième semestre 2009, ainsi aucun état des lieux n'a encore été établi. Néanmoins, l'AFDI chargé de l'appui aux CSA, dans le cadre du Projet CSA financé par l'UE, a retenu 6 filières.

Quant à la région Anosy, CARE a procédé à l'identification des filières prioritaires au niveau des 4 districts avec l'appui de trois (03) prestataires de service. La validation a été arrêtée autour de quelques critères dont : i) l'existence d'un environnement favorable permettant de produire de façon compétitive et rentable, ii) la possibilité de développer la production dans tout le district, iii) les opportunités d'extension au-delà des frontières du district, iv) l'existence d'un marché accessible, v) la capacité d'obtenir un impact rapide et visible à court terme et vi) l'existence de technologies appropriées et de partenaires qui pourront contribuer au développement des filières. Ces réunions de validations ont été assistées par les autorités locales, les représentants des

services techniques au niveau du district, les membres de COPILO des CSA, les représentants des producteurs, l'OAR CARE et le Projet.

Les filières retenues par les OAR, respectivement, au niveau de chaque district et au niveau régional sont résumées dans le tableau suivant.

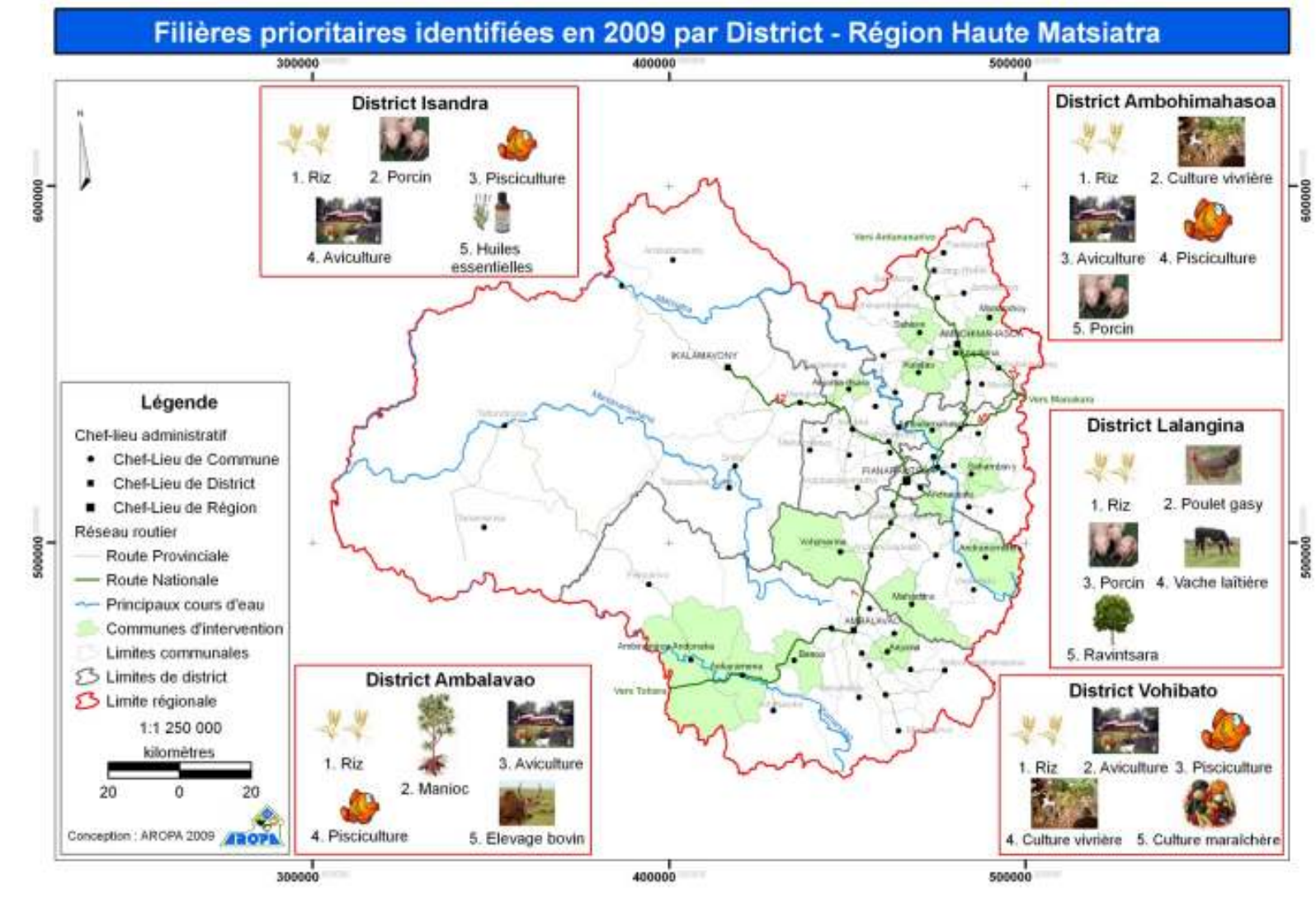
Tableau n°2 : Les filières prioritaires identifiées par District et les filières retenues au niveau de chaque région par les OAR

REGION	DISTRICT	FILIERES PRIORITAIRES IDENTIFIEES	FILIERES RETENUES AU NIVEAU REGIONAL
HAUTE MATSIATRA	AMBOHIMAHASOA	Riz, cultures vivrières, aviculture, pisciculture, porcine	Riz Elevage de poulet gasy
	AMBALAVAO	Riz, manioc, aviculture, pisciculture, bovin	
	ISANDRA	Riz, porcine, pisciculture, aviculture, huile essentielle	
	VOHIBATO	Riz, aviculture, pisciculture, maraîchage, culture vivrière	
	LALANGINA	Riz, poulet gasy, porcine, vache laitière, Ravensara	
IHOROMBE	IHOSY	Riz, poulet gasy, pomme de terre, pisciculture, maraîchage, élevage porcine	Riz Pisciculture
	IAKORA		
ANOSY	TAOLAGNARO	Pêche, riz, culture maraîchère, apiculture	Riz Pêche
	AMBOASARY-ATSIMO	Riz, pomme de terre, oignon, haricot	Pomme de terre Manioc
	BETROKA	Riz, manioc, oignon, arachide	
ANDROY	BEKILY	Riz, arachide, oignon, élevage de chèvres	Riz Arachide

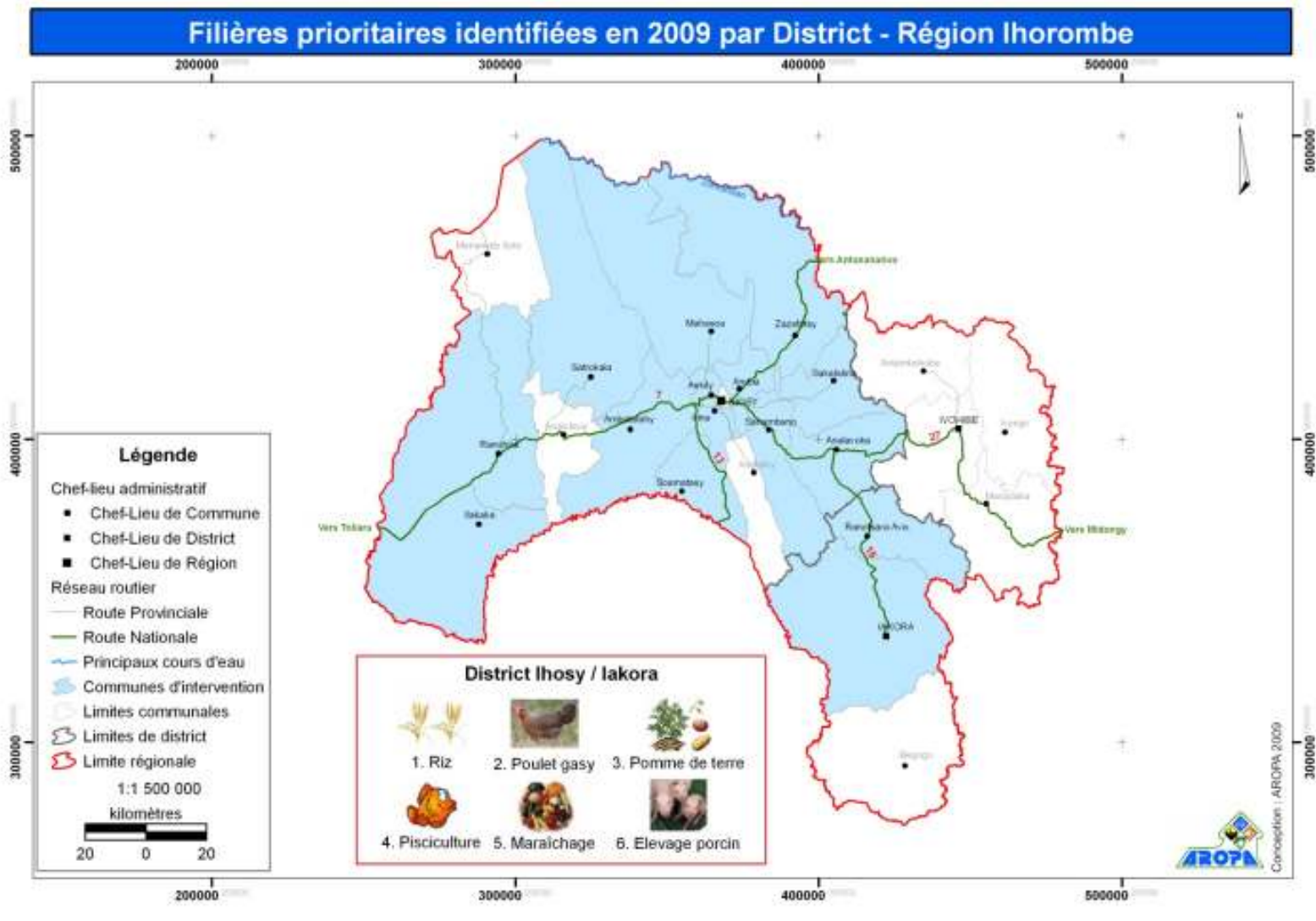
(Source : Rapports annuels des OAR)

Au total, 18 filières ont été identifiées pour l'ensemble des 11 districts de la première année d'intervention du Projet dont la filière riz est commune à tous les districts et certaines filières sont communes à quelques districts seulement. Ces filières concernent le riz, les cultures vivrières, l'aviculture, la pisciculture, l'élevage de porc, le manioc, l'élevage bovin, les huiles essentielles, la culture maraîchère, l'élevage de vache laitière, la Ravensara, la pomme de terre, la pêche, l'apiculture, l'oignon, le haricot, l'arachide et l'élevage de chèvres. Deux de ces filières identifiées au niveau district ont fait la validation au niveau régional, et sera traitée dans la sous-composante 1.2.

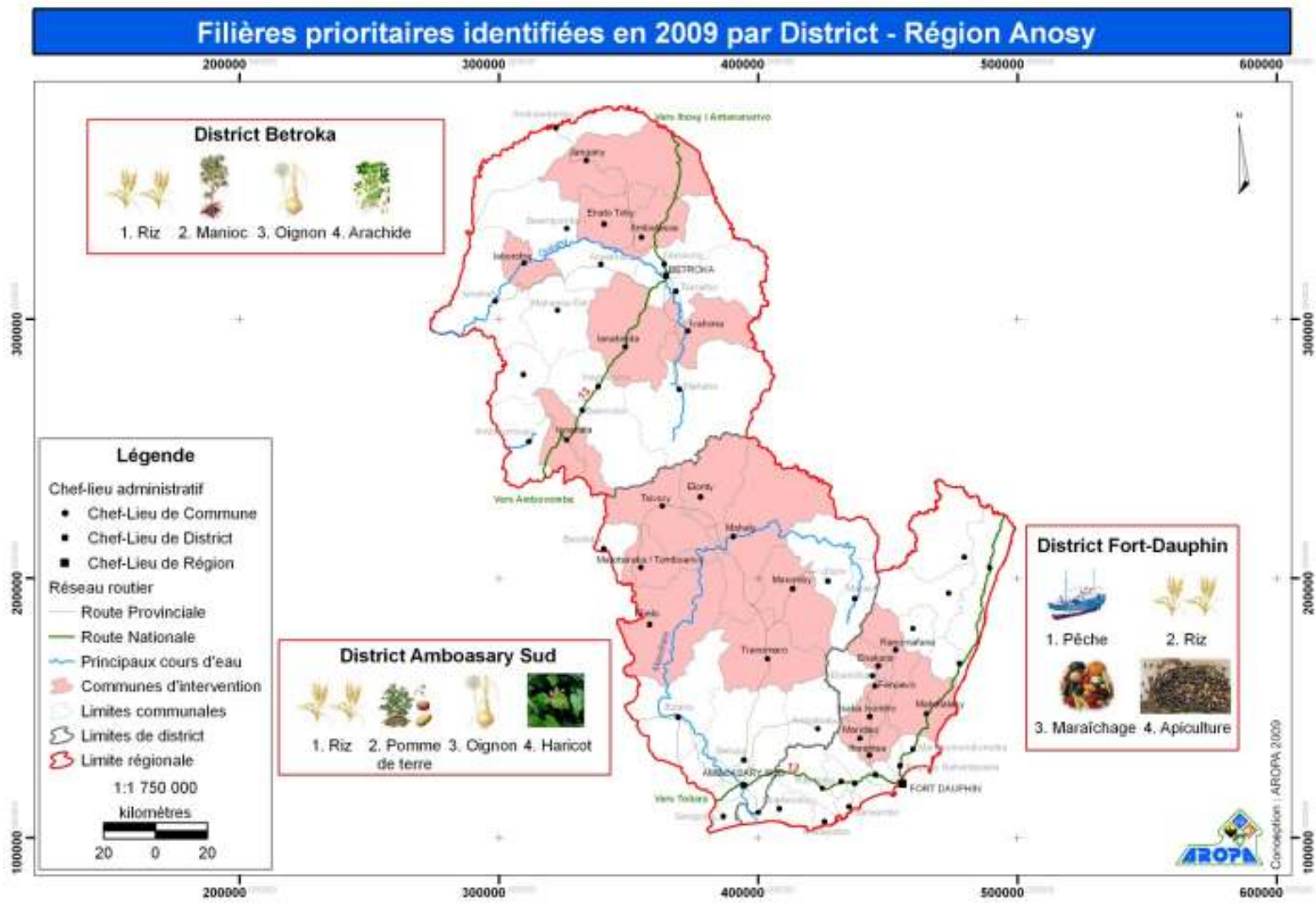
Carte n°2 : Les filières identifiées au niveau des 5 districts de la Région Haute Matsiatra



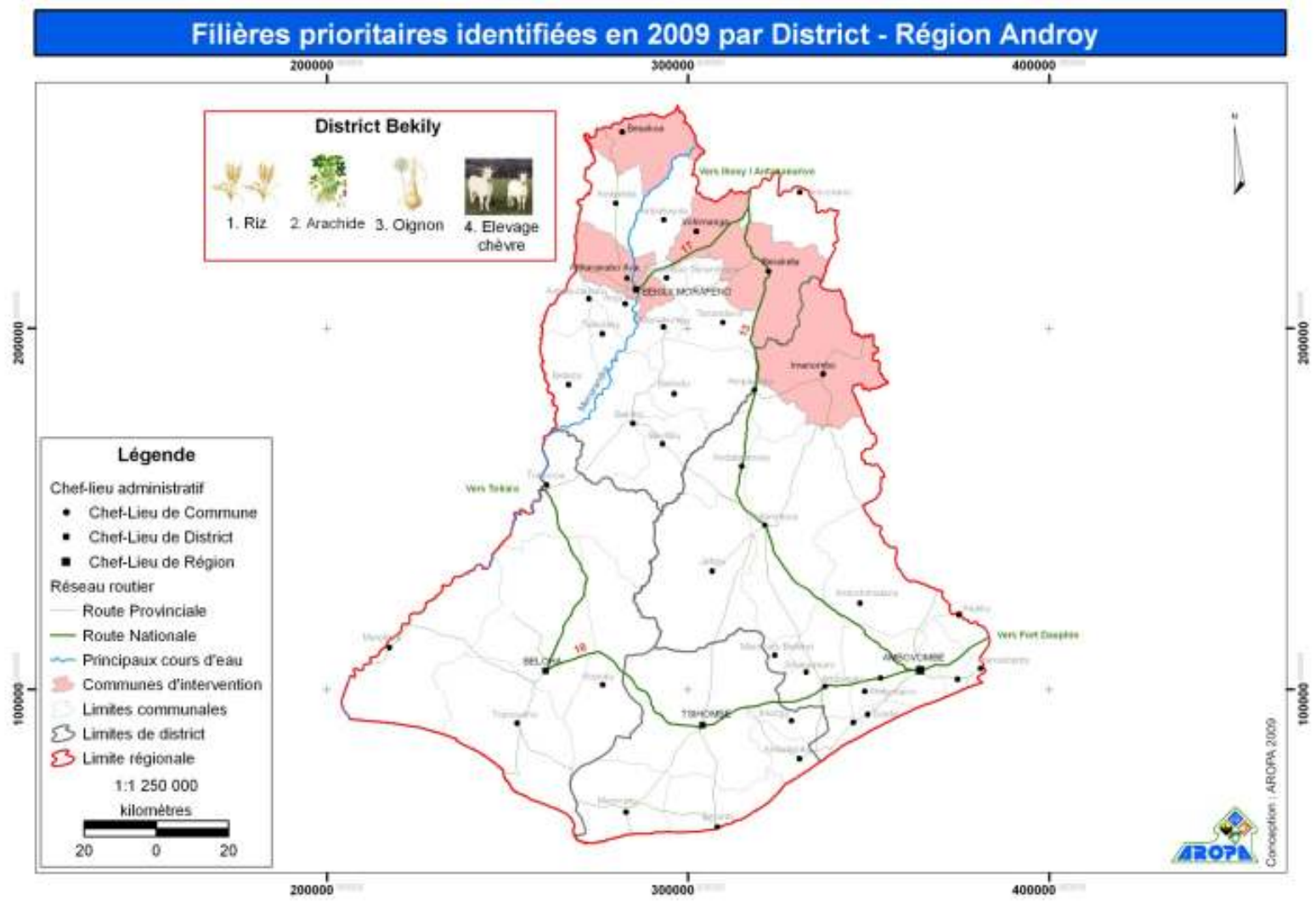
Carte n°3 : Les filières identifiées au niveau des 2 districts de la Région Ihorombe



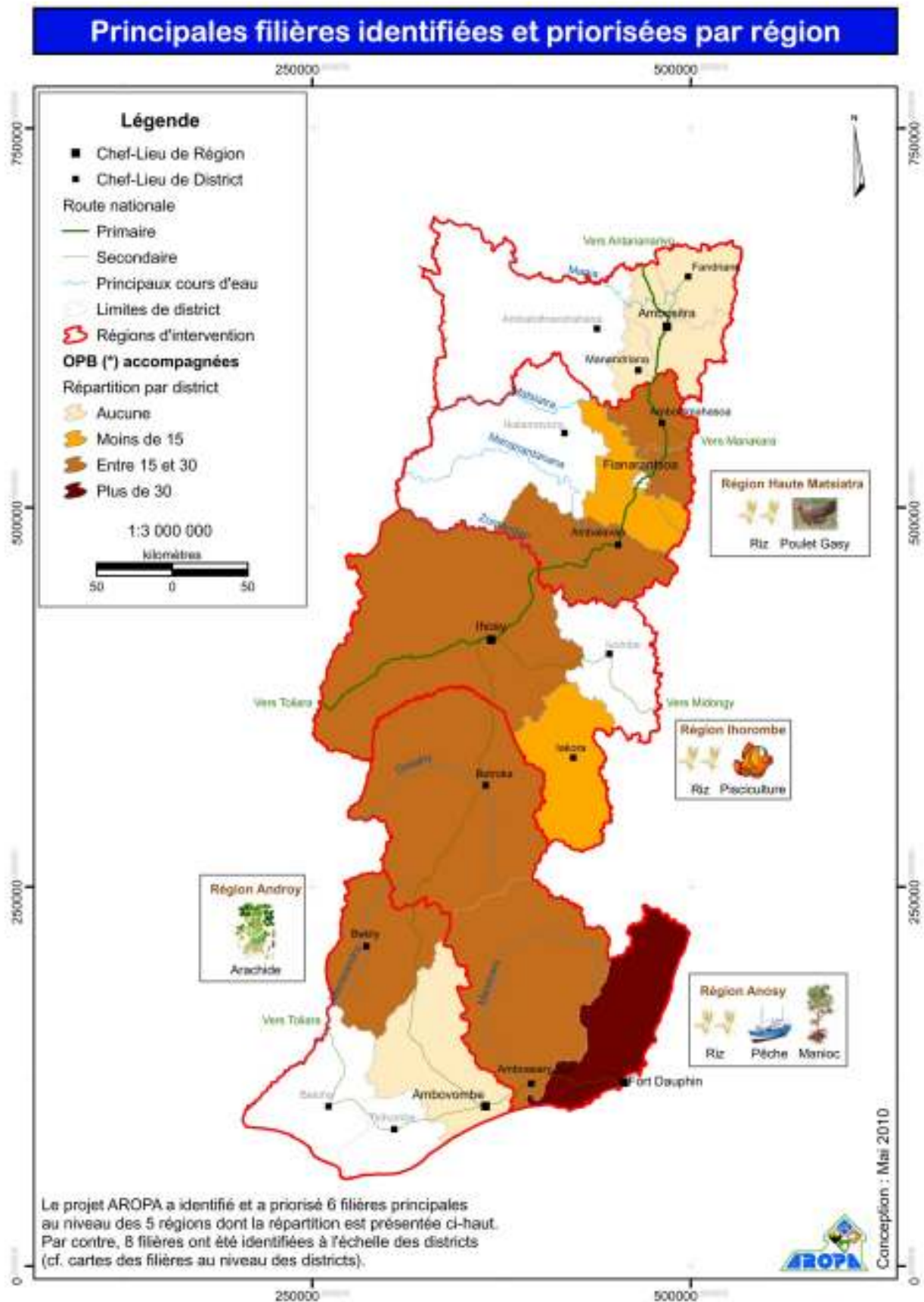
Carte n°4 : Les filières identifiées au niveau des 3 districts de la Région Anosy



Carte n°5 : Les filières identifiées au niveau du district de Bekily, de la Région Androy



Carte n°6 : Les filières validées au niveau régional



La structuration et appui des OP locales

Les activités réalisées en terme de structuration et appui des OP locales concernent (i) la mise en place de nouvelles organisations paysannes relatives aux filières prioritaires identifiées, (ii) l'accompagnement organisationnel des OPB à l'établissement de leur programme de travail et des mini-projets et projets professionnels (iii) le renforcement de capacité de ces OP sous-forme de formations ou de visites d'échanges.

↳ **67 nouvelles OPB mises en place dans la région Anosy et 2 unions filières créés dans l'Ihorombe**

La structuration des EAF en vue de les appuyer fait partie des actions les plus importantes d'AROPA sur le terrain. Cette année, seule l'OAR CARE a mis en place des nouvelles OP localisées dans les régions Anosy et Androy compte tenu du faible niveau de structuration des EAF et le quasi inexistence d'organisations professionnelles régionales dans ces régions.

Dans les régions Haute Matsiatra et Ihorombe, AFDI et FERT ont travaillé avec des OP déjà existantes pour lesquelles ils disposent de base de données.



Photo n°1 : Une OP de femmes accompagnée par l'OAR CARE dans le district de Betroka

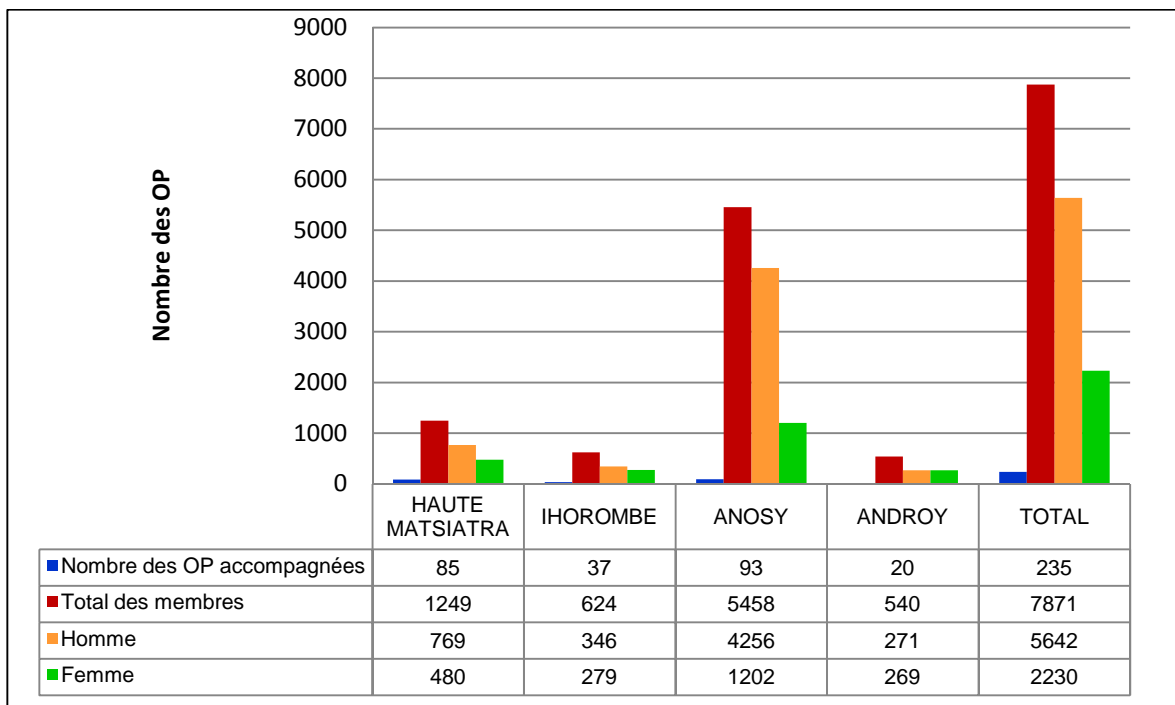
↳ **235 OPB accompagnées réparties dans 4 régions, regroupant 7600 membres dont 2230 femmes et 9 unions filières dont 7 dans la Haute Matsiatra et 2 dans l'Ihorombe**

L'accompagnement des OP au niveau local et district a pour but de les appuyer et de les renforcer afin qu'elles soient en mesure d'élaborer des mini-projets ou projets professionnels à déposer auprès des CSA pour une demande de financement, autrement dit l'accompagnement permanent des producteurs va dans le sens de l'autonomisation et de la professionnalisation de ces producteurs.

Des actions d'animation, de sensibilisation et d'information en permanence ont été tenues par les agents des OAR : ANICO et AMS. Ces actions comprennent essentiellement l'appui-conseils pour la réalisation des projets des paysans membres d'OP, les appuis technique et organisationnel et de formation selon les besoins identifiés, l'appui à la gestion, la diffusion d'information, les remontées des besoins et les appuis à la conception des demandes de niveau 1(D1) au CSA et la diffusion des outils d'information-communication. Les agents des OAR assurant ces travaux d'accompagnement sont des animateurs de proximité ; ils sont basés au niveau des communes pour AFDI et FERT dans la Haute Matsiatra et l'Ihorombe, tandis que ceux de CARE sont basés au niveau des districts pour les régions Anosy et Androy.

Pour 2009, les actions d'encadrement et d'accompagnement des OP ont touché 235 OPB qui sont réparties dans 4 régions dont 85 dans la Haute Matsiatra, 37 dans l'Ihorombe, 93 dans l'Anosy et 20 dans l'Androy. Cette répartition est résumée dans la figure ci-après.

Figure n°1 : Répartition régionale des OPB accompagnées



(Source des données: Rapports annuels des OAR)

Cette figure montre que les régions Anosy et Haute Matsiatra présentent les plus nombreux des OPB accompagnées en 2009. Ces deux régions affichent une réalisation respective de 39,5% et 36,5 % par rapport au nombre total des OPB accompagnées, tandis que la région de l'Ihorombe et la région Androy présentent une réalisation 15,7 et 8,5%.

Ces différences sont dues au fait que les activités dans la région Anosy et Haute Matsiatra ont commencé pendant le premier semestre 2009, et celles dans la région Ihorombe et Androy pendant le deuxième semestre. Par ailleurs, les activités du Projet ne concernent qu'un seul district dans la région Androy.

En termes de membres, toutes ces OPB sont dominées par les hommes et les femmes sont représentées à 28% en moyenne.

Outre les OPB, des unions de producteurs ont également été appuyées par le Projet au cours de l'année 2009. Elles sont au nombre de sept (07) dans la Haute Matsiatra et deux (02) dans l'Ihorombe. Ce sont des unions de producteurs de poulet gasy et des pisciculteurs qui se sont regroupées autour de deux facteurs : l'approvisionnement en vaccin et la commercialisation pour la filière poulet gasy et la commercialisation pour la filière pisciculture.

↳ *Des formations techniques et des visites d'échanges réalisées*

En matière de renforcement de capacité technique des associations et groupements de producteurs, des séances de formations spécifiques et des visites d'échanges ont été organisées dans le but d'améliorer les pratiques paysannes. Pour 2009, 3 séances de formations avec des thèmes très divers ont été organisées.

Dans la région Haute Matsiatra, une formation sur la production de semences de pomme de terre a été tenue à Antsirabe par un prestataire de Service du 18 au 20 novembre 2009, juste avant le début de la campagne pomme de terre. Elle a touché 14 producteurs dont 5 femmes issus de 7 groupements producteurs de de pomme de terre.

Dans la région Anosy, la vulgarisation du rayonneur, jusqu'à maintenant méconnu par les producteurs dans la pratique du SRI/SRA, a été nouvellement introduite par l'OAR CARE. En effet, 7 artisans locaux dont 3 proviennent du district de Fort-Dauphin et 4 du district d'Amboasary-Atsimo ont été formés en technique de fabrication de rayonneurs. L'agriculture contractualisée autour de la filière litchis dans l'Anosy a également été développée avec un opérateur régional. Dans le but de renforcer les producteurs de litchis, une formation en matière d'entretien et de récolte de litchis a été dispensée au profit de 9 membres de bureau d'une union de producteurs de litchis, à travers une formation en cascade assurée par 3 agents de CARE. Malheureusement, les conditions climatiques permettant l'atteinte d'un bon résultat en termes de production de litchis n'ont pas été atteintes faute de pluie, et toutes actions ultérieures à la formation ont été stoppées.

↳ **45 visite-échanges organisées dont une dans la région Anosy, 26 dans la Haute Matsiatra, 18 dans l'Ihorombe et une dans l'Anosy au profit de 668 paysans**

Des visites d'échanges, principalement intercommunales, ont été organisées pour les OPB et unions pour le compte de l'année 2009. Des échanges intra communales supplémentaires ont été également organisés. Ces visites ont permis de renforcer les capacités techniques des groupements et associations, de favoriser les discussions entre les producteurs d'une même filière, les contraintes et les possibilités liées à leur production et de favoriser les discussions sur la structuration, la vie associative etc. Par ailleurs, elles ont permis de susciter la mobilisation et l'engagement des femmes dans les activités de développement leur concernant.

Parmi les 45 visites d'échanges effectuées, 26 ont été organisées par l'OAR AFDI dans la Haute Matsiatra au bénéfice de 566 participants dont 215 femmes, 18 organisées par l'OAR FERT dans l'Ihorombe avec 76 paysans bénéficiaires et une organisée par l'OAR CARE dans l'Anosy au profit de 26 femmes, représentantes des groupements féminines de quelques communes des districts de Betroka et de Bekily. Au total, 668 paysans ont bénéficié de ces visites d'échanges.

Les thèmes des visites ont variés suivant les régions, mais pour l'ensemble des 4 régions, elles ont concernés la pisciculture, l'élevage de poulet gasy, l'apiculture, l'élevage porcin, la culture maraîchère, la culture de manioc, la culture de pomme de terre, le SRI, les GCV et le Conseil à l'Exploitation Familiale.

↳ **114 Projets professionnels élaborés, 85 projets déposés au CSA et 25 dossiers financés par le FRDA**

L'objectif des accompagnements des groupements, associations ou unions étant de les rendre autonomes et professionnels afin qu'elles soient aptes à élaborer eux-mêmes leurs projets professionnels à soumettre aux CSA pour une demande de services.

Pour l'année 2009, 114 projets professionnels ont été élaborés par les 235 OP accompagnées dont 74 dans la région Anosy et 40 dans la Haute Matsiatra. Parmi les 114 projets professionnels (PP) élaborés, 85 ont été déposés aux CSA dont 48 dans l'Anosy et 26 dans la Haute Matsiatra et 5 autres ont été transférés au FRDA Anosy. Parmi les 26 dossiers transférés aux CSA dans la Haute Matsiatra, 25 ont abouti à un financement du FRDA au bénéfice de 27 associations représentant 59 ménages. Le montant total des financements octroyés par le FRDA est de 19.212.960 Ariary.

2.1.3.2. Sous-composante 1.2 : Appui à la structuration professionnelle régionale (OPR et TTR)

↳ **7 filières validées et 2 études filières réalisées au niveau régional**

Les 18 filières prioritaires choisies par district (cf. tableau n°2) ont fait l'objet d'une sélection et validation au niveau régional, et 7 filières stratégiques, dont le riz est commun, ont été retenues pour l'ensemble des 4 régions. Ces filières sont : riz, poulet gasy, pisciculture, pêche, pomme de terre, manioc, et arachide. La validation de ces filières ont été faite par un Comité régional élargi mais présidé par le CROS, et a vu la participation des techniciens d'AROPA, des présidents des COPILO, des membres du CROS et de la DRDR.

Pendant l'année 2009, 2 études filières ont été commencées par l'OAR FERT dans la région Ihorombe pour identifier les goulots d'étranglement de chaque filière et orienter les demandes de financement des OP sur ces blocages. Ces études ont concerné la filière riz et la filière pisciculture. Les résultats de ces études sont attendus en début de l'année 2010. L'étude est dirigée par des consultants locaux. Les résultats de ces études sont des outils fondamentaux qui permettront de mieux comprendre le fonctionnement de ces deux filières aussi bien à l'échelle local, régional que national afin de proposer des améliorations réalistes dans les systèmes de productions actuelles et pour guider les actions à venir.

↳ **26 OPR identifiées dans la Haute Matsiatra, 11 OPR accompagnées, 1 session de formation réalisée, 11 projets professionnels élaborés et transmis au FRDA**

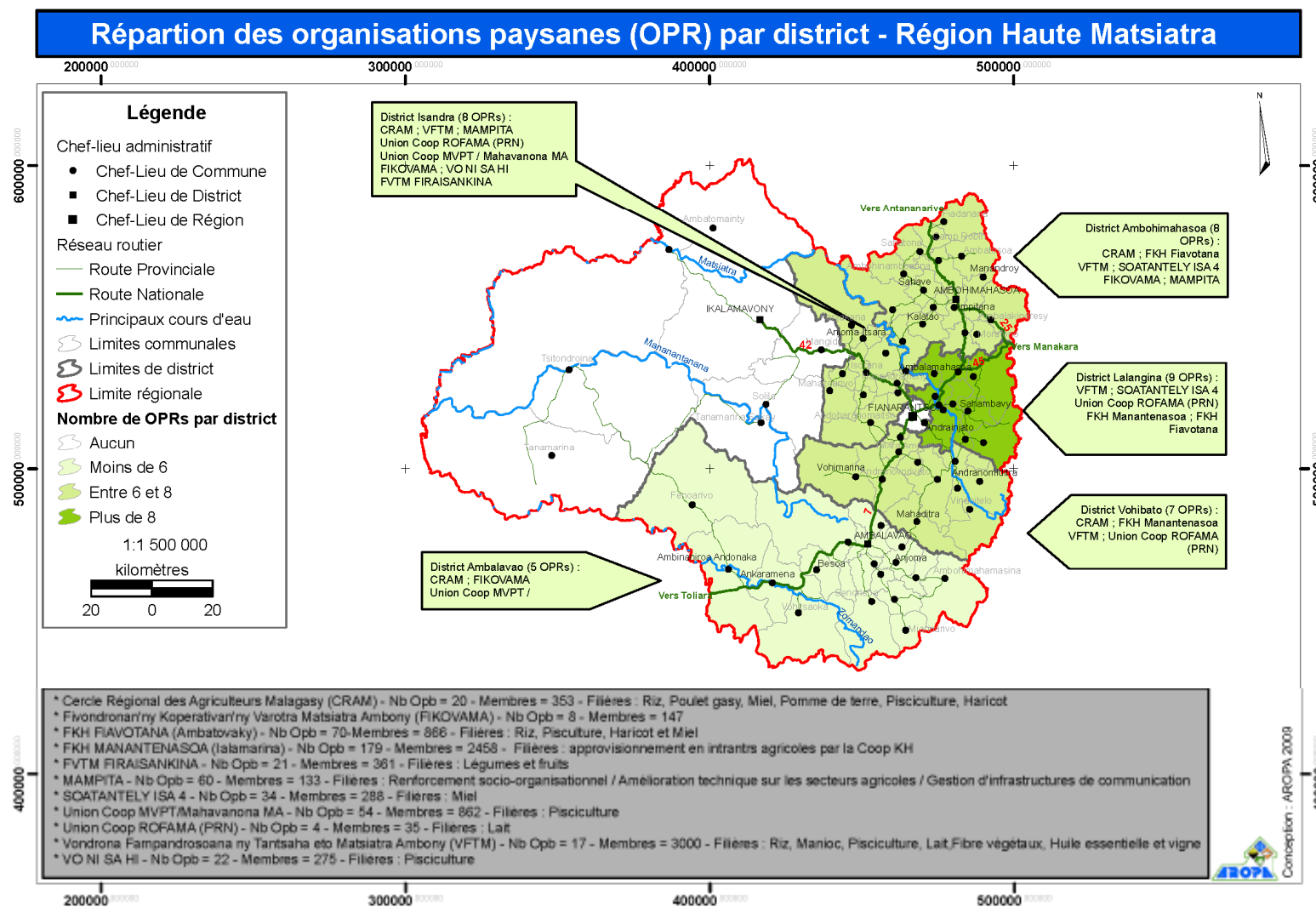
En matière d'appui à la structuration des producteurs et de filières au niveau régional, une liste des critères a été validée par les représentants des OP pour définir une OP d'envergure régionale suite à une réunion organisée par le PFRDA Haute Matsiatra. Dans cette région, 26 OP (unions, fédérations et coopératives) ont été répertoriées, mais après l'analyse de chaque OP suivant les 8 critères de bases adoptées (cf. liste ci-après), seules 11 d'entre elles ont rempli les critères et ont été validées.

Ces critères sont les suivants :

- Le nombre minimum d'OPB membres est supérieur à 10, réparties dans plus d'un district et le nombre de membre total est supérieur à 100 ;
- L'OPR a plus d'un an d'existence légale (Récépissé > 1 an) ;
- L'OPR dispose d'un ou des technicien(s) salarié(s) ;
- L'OPR dispose des preuves (PV et fiche de présence) de la tenue d'une Assemblée Générale (AG) annuelle ;
- L'OPR dispose des historiques de leurs activités antérieures, du budget et de leurs actions effectives ;
- L'OPR dispose d'un partenariat avec un ou plusieurs Organismes d'Appui autre que ponctuels ;
- L'OPR dispose d'un état financier annuel.

Un bilan des forces et faiblesses de chacune de ces 11 OPR a été réalisé dans le but de fournir un renforcement personnalisé et un appui de qualité pour le montage des projets professionnels soumis au FRDA pour une demande de financement. Ces 11 OPR ont donc bénéficié de l'appui du Projet à l'élaboration de leur Projet Professionnel qui comprend leurs axes d'intervention et les services qu'elles développeront pour leurs membres. Les Projets Professionnels élaborées sont validées en AG et déclinées en plan d'action annuel.

Carte n°7 : Carte des OPR accompagnées dans la région Haute Matsiatra



Ces OPR accompagnées par le Projet ont élaborés 19 Projets Professionnels et transmis au FRDA pour une demande de financement ; 11 de ces PP ont bénéficié du financement du FRDA Haute Matsiatra pour un montant de 36.563.100 Ariary. Ce financement bénéficie 6 OPR réparties dans 4 districts.

Outre l'accompagnement, un atelier d'appui organisationnel sur le microprojet financé par le FRDA a été réalisé pour une OPR avec l'APDRA, un partenaire technique régional sur la filière piscicole en vue de l'amélioration de la communication entre les différents partenaires des 14 OPR. Une autre formation réalisée également en collaboration avec le FRDA a eu lieu au profit de ces OPR dont le thème a porté sur la gestion du budget. Les participants à ces formations étaient au nombre de 54 dont 12 femmes.

Par ailleurs, 4 techniciens des OPR, dont une femme, ont bénéficié d'une formation sur le Conseil à l'Exploitation Familiale (CEF) au CEFFEL Antsirabe. Le Projet a également appuyé les OPR dans le recrutement de leurs techniciens socio organisateurs et leurs techniciens conseillers en CEF.

En matière de visite échange, 6 délégations des OPR ont été appuyées cette année, à travers l'OAR AFDI et en collaboration avec PSA TAFITA pour leur participation à une visite d'échange avec la Chambre d'Agriculture de Bourgogne France.



Photo n°2 : Membres des OPR formées en CEF dans la Haute Matsiatra

↳ **2 TTR renforcés, restructurés et accompagnés**

Etant la structure de relève des OAR après la première phase, le Projet a commencé ses activités de redynamisation des TT de ses 3 régions d'intervention cette année : Haute Matsiatra, Ihorombe et Anosy vu que leurs rôles en tant qu'organe consultatif et représentatif des professions agricoles sont mal compris et ne sont pas acquis aussi bien par les acteurs professionnels que par les paysans producteurs eux-mêmes.

Les activités entamées pour l'année 2009 consistaient à l'organisation de 3 ateliers régionaux conduits par les membres de la TTN. Ont participé à ces réunions les membres dirigeants des TTR au niveau des régions de Haute Matsiatra, Ihorombe et Anosy et les thèmes abordés ont concerné : la collaboration avec le Projet AROPA, les rapports et les situations des TTR depuis l'année 2007 ainsi que l'élaboration et la validation du PTA 2009 des TTR.

Des ateliers de réflexion participative en interne au sein de la TTR Haute Matsiatra et de la TTR Anosy ont été menées par le Projet durant cette période. Le thème de réflexion abordé pendant ces ateliers était surtout focalisé sur le fonctionnement des TTR. Dans la Haute Matsiatra en particulier, l'OAR AFDI a fait venir une mission d'appui de la Chambre d'Agriculture France pour faire le diagnostic de la TTR de cette région et de proposer des pistes de solutions en vue de la redynamisation de la TTR. L'atelier de réflexion interne sus-cité plus haut y a été réalisé avec

les missionnaires de la Chambre d'Agriculture France, les membres des COPILO, l'Assemblée Paysanne et les leaders des 11 OPR accompagnés.

En ce qui concerne les visites d'échanges, la TTR Anosy a été appuyé par le Projet pendant une visite d'échange faite avec la Maison de Paysan Tuléar en décembre 2009. Cette visite a permis à la TTR Anosy de connaître les difficultés affrontées par le COPILO et l'ET du CSA Atsimo-Andrefana, de connaître le fonctionnement du FRDA Atsimo-Andrefana et de participer à une réunion pilotée par ce FRDA sur la détermination des critères d'une OPR.

Concernant le renforcement des membres de la TTR Anosy dans le but de leur assurer une représentativité régionale, l'OAR CARE a appuyé l'élargissement des membres du bureau de la TTR. Les membres de bureau de ce TTR sont actuellement ramenés à 22 au lieu de 16. Ainsi, les 3 districts de la région d'Anosy sont chacun représentés par deux nouveaux membres. Le nombre des membres de l'AG restreint de la même TTR Anosy est augmenté de 19 nouveaux membres.

En outre, l'OAR CARE dans la région Anosy a déjà procédé cette année à l'élaboration d'une ébauche de plan de transfert de compétence à la TTR pour prévoir la relève de celle-ci après la première phase du Projet. Une première version est déjà sortie et attend la validation de toutes les parties prenantes.

La démarche adoptée pour la préparation du transfert proprement dit a été divisée en 3 grandes étapes : (i) l'appui à la TTR à acquérir sa légitimité et sa reconnaissance auprès des producteurs et des acteurs de développement intervenant dans la région, (ii) la préparation de la TTR à prendre le relais et (iii) le transfert d'une manière effective du pilotage du Projet à la TTR.

↳ **03 COPILO-TTR/OPR mis en place et 7 réunions de CROS tenue**

A l'instar du COS, le projet a mis en place durant cet exercice 2009 les 3 CROS au niveau des régions de la Haute Matsiatra, d'Ihorombe et d'Anosy, qui ne sont autres que le COPILO-OPR/TTR comme stipulé dans le document de Projet. Chaque CROS a comme attribution de piloter et de suivre la mise en œuvre du Projet au niveau régional. Ils sont chacun composés de 12 membres dont le président est le DRDR, le Chef de Service (ex-SRCAAOF) au sein de la DRDR, 2 représentants de la Collectivités Territoriales décentralisées (1 de la Région et 1 du District), 1 représentant de la Société Civile, 1 Représentant de l'Agri-Agence et 6 Paysans Représentants des Organisations Professionnelles existantes au niveau régional et de la TTR.

Le nombre des réunions statutaires des CROS est fixé à 2 fois par an. En 2009, chaque CROS a respecté ces dispositions et le CROS de la Haute Matsiatra a tenu une autre réunion extraordinaire. Les premières réunions consistaient à leur Assemblée Générale constitutive et à la lecture du PTBA 2009 vus qu'ils étaient tous constitués après la validation du PTBA du Projet au niveau national par le COS. La deuxième réunion a porté sur la validation des rapports d'activités 2009 des OAR et la validation des prévisions d'activités annuelles 2010 présentés par les OAR. La troisième réunion du CROS dans la Haute Matsiatra a été tenue pendant la validation des filières à retenir pour cette région.

2.1.4. Résultats obtenus par rapport au PTBA 2009 et analyse des écarts

2.1.4.1. Renforcement des OP à la structuration de la demande paysanne de services et appui à la construction de projets professionnels (niveau local et district)

Pour la sous-composante 1.1, le résultat par rapport au PTBA est donné dans le tableau ci-après

Tableau n°3 : Analyse de performance de la sous-composante 1.1

Indicateurs	Prévision	Réalisation	Taux (%)
Etudes diagnostiques districales des OP	10	0	0
Filières identifiées au niveau du district	20	18	90
Nouvelles OPB créées	90	67	74
OPB accompagnées	224	235	105
Membres des OPB accompagnés	3360	7600	226
Sessions de formation réalisées pour les OPB	72	3	4
Visites d'échange réalisées	4	45	1125
Projets professionnels élaborés	125	114	91
Projets professionnels déposés aux CSA	125	85	68
Projets financés	50	25	50

(Source : Tableau de bord du Projet AROPA)

La non réalisation d'études diagnostiques est due au fait que les OAR ont basé leurs activités d'accompagnement sur les études déjà existantes comme les états des lieux des CSA, mais cette étude sera priorisée l'année prochaine.

Le nombre de sessions de formation réalisées pour les OPB semble minime par rapport à ce qui a été prévu à cause des méthodes de comptage. Seules les formations dispensées par les prestataires de services sont comptées pour cet indicateur, et celles données par tous les agents du Projet sont intégrées dans les activités permanentes d'accompagnement des OPB afin d'éviter des confusions dans le comptage.

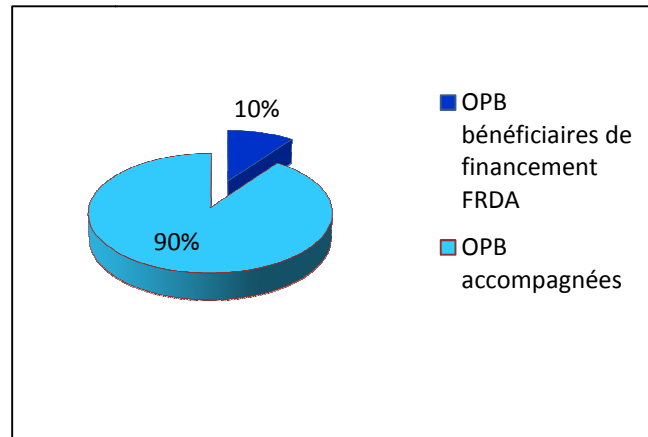
Parmi ces OPB accompagnées, 48,5% ont pu élaborer des projets professionnels ou plus précisément des mini-projets, et ce dans les régions de la Haute Matsiatra et la région de l'Anosy. L'écart entre le nombre des OP accompagnées et le nombre des projets professionnels élaborés s'explique par la progressivité de l'approche d'accompagnement et les niveaux de maturité des OPB, notamment entre celles qui sont nouvellement créées et celles qui ont déjà existé et ayant bénéficié des appuis des projets ou ONG auparavant.

En ce qui concerne ces mini-projets et projets professionnels, 74,5% des mini-projets et projets élaborés ont été déposés aux CSA. Cette réalisation concerne toujours les deux régions de la Haute Matsiatra et celle de l'Anosy où les CSA sont fonctionnels par rapport à ceux des 2 autres régions. L'écart entre le nombre des mini-projets et projets élaborés avec ceux déposés aux CSA. S'explique par le fait que dans la région Anosy, une partie des mini-projets et projets élaborés n'ont pas été déposés aux CSA, ce qui explique

Parmi ces projets et mini-projets déposés auprès des CSA, 29 % ont bénéficié d'un financement du FRDA, ce qui représente 22% par rapport au nombre total des mini-projets et projets élaborés. Les mini-projets et projets financés sont ceux des OPB accompagnés dans la région Haute Matsiatra où le FRDA est déjà opérationnel.

Le Figure suivant illustre ce pourcentage des OPB bénéficiaires de financement par rapport à toutes les OPB accompagnées.

Figure n°2 : Pourcentage des OPB accompagnées ayant bénéficié d'un financement FRDA



Ces OPB bénéficiaires de financement FRDA représente 10,5% de toutes les OPB accompagnées par le Projet dans les 4 régions en 2009. Ce faible taux a pour cause de l'absence et du non fonctionnalité des FRDA dans les 3 régions autre que la Haute Matsiatra, l'absence d'autres projets qui peuvent financer les projets de développement, à l'exemple du PSDR et la faible utilisation des services de la finance rurale existant au niveau de chaque région.

En résumé, on peut déduire que les objectifs fixés pour la sous-composante 1.1 sont atteints à plus de 50% par le Projet à part la réalisation des études diagnostiques districales.

2.1.4.2. Appui à la structuration professionnelle régionale

En ce qui concerne la sous-composante 1.2, le résultat de l'exercice 2009 peut se résumer dans le tableau ci-après.

Tableau n°4 : Analyse de performance de la sous-composante 1.2

Indicateurs	Prévision	Réalisation	Taux (%)
Nombre de filières prioritaires régionales validées	2	7	350
Nombre d'études filières réalisées	4	2	50
Nombre d'OPR nouvellement créés	0	0	0
Nombre d'OPR accompagnées	2	11	550
Nombre de sessions de formation réalisées pour les OPR	2	3	150
Nombre des membres des OPR formés	20	54	270
Nombre de visites d'échange des OPR réalisées	3	1	25
Nombre des techniciens des OPR formés	20	4	20
Projets professionnels élaborés		36	29
Projets professionnels déposés au FRDA		19	
Projets professionnels financés		11	
Atelier de redynamisation des TTR réalisées		3	75
STPR recrutés	3	0	0
TTR formés	3	2	50
Visites d'échanges des TTR réalisées	3	2	67
Membres des TTR ayant participé aux visites d'échanges		15	
Plan de transfert OAR-TTR élaboré	3	1	33
Nombre de COPILO-TTR (CROS) mis en place	3	3	100
Nombre des assemblées de CROS tenus	6	7	117
Nombre des OPR/TTR représentés au sein du CROS	50	50	100

(Source : Tableau de bord du Projet AROPA)

Le taux de réalisation du Projet en matière des filières validées par région ainsi que du nombre des OPR accompagnées sont élevées à cause de la faible prévision du PTBA.

Tous les résultats présentés ici concernent la région Haute Matsiatra. Cette année, aucune nouvelle OPR n'est créée car l'OAR a travaillé avec les OPR déjà existant dans la région et dont la plupart ont été déjà accompagnée par d'autres projets avant AROPA. Pour les régions Anosy et Ihorombe, les OAR ont axé leurs interventions sur les OPB avec une initiation progressive vers les unions des producteurs.

Les OPR accompagnées représentent 42% des OPR identifiées. En termes de renforcement de capacité, les formations ont tenu beaucoup de place cette année par rapport aux visites d'échange et le recrutement d'un technicien spécial pour les accompagner, et la réalisation n'est pas loin des prévisions.

Les 11 OPR accompagnées par le Projet ont arrivées à élaborer 36 projets professionnels dont 53% ont été soumis au FRDA et dont 58 % des projets soumis ont été financé au profit de 6 OPR.

La destination des autres projets non déposés au FRDA ni les raisons de rejet de certains dossiers ne sont pas connus mais l'octroi de financement au 55% des OPR accompagnées a montré une maturité acceptable de ces OPR.

Le taux de réalisation des mini-projets et projets professionnels financés cette année, y compris celles des OPB, est de 29% par rapport au nombre total de 125 prévus, et tout a été au bénéfice des OP dans la Haute Matsiatra.

Quant aux TTR, les activités menées cette année ont été basées sur la redynamisation à travers des ateliers et visites d'échange, ce qui fait que le recrutement des STPR n'a pas eu lieu cette année. C'est le TTR de l'Anosy qui a reçu beaucoup d'appui du fait que les OAR dans la zone Centre n'étaient pas totalement convaincus de la nécessité du renforcement des actuels TTR. La raison est qu'ils jugent nécessaires de procéder à l'élection des membres de ces TTR depuis la base pour qu'il y ait vraiment une représentativité des membres et que la TTR ne souffre plus de légitimité vis-à-vis des producteurs et des diverses institutions partenaires.

2.2. COMPOSANTE 2 : Développement de l'intermédiation et des marchés de services

2.2.1. Description de la composante 2

2.2.1.1. Objectif de la composante 2

A travers cette composante, AROPA a fixé comme objectif d'améliorer l'accès des producteurs à l'information, aux connaissances et aux technologies qui leur sont nécessaires pour développer leurs productions et les mettre au marché à des prix rémunérateurs, d'une part, en promouvant le développement d'une offre de services adaptée à leurs nécessités, et, d'autre part, en mettant à leur disposition des instruments qui les aideront à préciser leur demande, à entrer en contact avec les prestataires et à passer avec eux des contrats équitables et performants.

Ainsi, elle vise à renforcer l'offre et faciliter l'intermédiation entre demande de services et offre de services. Mise en œuvre au niveau local, district et régional, les activités attribuées à la composante sont articulées autour de 2 sous-composantes, à savoir :

- **Sous-composante 2.1.** : Développement de l'accès aux services
- **Sous-composante 2.2.** : Appui au développement régional de services aux producteurs

2.2.1.2. Résultats attendus de la Composante 2

Différents résultats seront escomptés à l'issue des activités prévues dans le cadre de cette composante :

- Les prestataires de services agricoles sont identifiés et leurs capacités sont renforcées ;
- Le mécanisme d'intermédiation est développé et les CSA sont renforcés ;
- Les informations et innovations sont accessibles aux producteurs ;
- La stratégie de développement de services et d'appui aux agricultures est élaborée ;
- Un système d'information communication régional est mis en place, opérationnel et renforcé ;
- Les expériences régionales sont capitalisées.

2.2.2. Rappel des activités prévues de la Composante 2

Les activités de cette composante sont regroupées dans deux sous-composantes et concernent essentiellement (i) le développement de l'accès aux services qui intéressent l'inventaire et la typologie des PS, le renforcement des capacités des PS, le soutien aux mécanismes d'intermédiation locaux/CSA et l'amélioration de l'accès à l'information/communication et à l'innovation, (ii) l'appui au développement régional de services aux producteurs intéressant l'établissement d'un diagnostic du potentiel agricole régional et des services disponibles, la mise en place d'un système d'information/CSA et communication régionale et la réalisation des visites d'échanges.

2.2.2.1 Sous-composante 2.1 : Développement de l'accès aux services

Au titre de cette sous-composante, les principales activités prévues sont axées sur l'inventaire et la typologie des PS, le renforcement des capacités des PS, le soutien aux mécanismes d'intermédiation locaux/CSA et l'amélioration de l'accès à l'information/communication et à l'innovation en vue de la formulation des demandes et des projets. Pour ce faire, le PTBA 2009 préconise de réaliser les activités suivantes :

- l'inventaire et le renforcement des prestataires de services au niveau district qui passent par un appui de chaque CSA dans la mise en place d'une base de données simplifiées des PS. Pour cette activité, AROPA prévoit, au titre de l'année 2009, à appuyer les 8 CSA (Taolagnaro, Amboasary Sud, Betroka, Lalangina, Isandra, Vohibato, Ambalavao, Ambohimahaso) déjà mis en place dans le cadre du programme PCSA. 8 sessions de formation et d'échanges seront programmées pour 2009 au bénéfice de ces prestataires.
- le renforcement des CSA et l'appui à la maîtrise d'ouvrage des OP par la tenue de trois assemblées paysannes par CSA pour maintenir le lien entre la base et le CSA et d'engager une réflexion paysanne qui peut être utile au renforcement de la TT. Chaque OAR établira un programme de renforcement qui va se réaliser tout au long de l'année et sur la base des analyses de besoins. 2 séances de formation centralisées au niveau régional seront organisées pour cette année et par région à l'endroit des responsables et entités concernées. Par ailleurs, chaque CSA sera appuyé dans la tenue de 2 séances de formations par district.
- le soutien à l'Alphabétisation fonctionnelle au bénéfice des membres d'OP par l'identification des besoins (localités, OP cibles, les apprenants). Les résultats de ces prospections seront capitalisés pour la contractualisation de PS alphabétisation.

2.2.2.2. Sous-composante 2.2. : Appui au développement régional de services aux producteurs

Les principales activités attribuées à cette sous-composante sont d'établir un diagnostic du potentiel agricole régional et des services disponibles, de mettre en place un système d'information /CSA et communication régionale et de réaliser des visites d'échanges. Pour ce faire et au titre de l'exercice 2009, le Projet AROPA entend réaliser les activités suivantes :

- appui au diagnostic et à l'élaboration de stratégie de développement des services aux agriculteurs au niveau régional à travers : (i) la contribution dans la prise en charge de 2 ateliers régionaux dans l'Anosy et la Haute Matsiatra et (ii) le financement d'un atelier interrégional pour développer la concertation entre producteurs.
- développement de l'accès à l'information/communication et à l'innovation des producteurs, à travers son dispositif de communication au niveau régional, par : (i) la conception, la sortie et la diffusion des outils/supports médiatiques thématique (revues, brochures, posters, dépliants, film, émissions radios etc.) destinés à différents cibles par le biais d'un plan de communication simple et efficace par région, (ii) la collaboration avec 2 stations radios par région dans la diffusion des émissions radiophoniques thématiques, (iii) la prise en charge de la participation des représentants des producteurs à 3 événements (aux foires et événements divers) pour 3 régions et (iv) la contractualisation des opérateurs de recherches par région pour la diffusion et la capitalisation des résultats de recherches sur les variétés améliorées de riz.

2.2.3. Description des activités réalisées par sous-composante

2.2.3.1. Sous-composante 2.1 : Développement de l'accès aux services et appui aux CSA

↳ ***121 Prestataires de Service inventoriés dans la région Anosy et Haute Matsiatra et une séance de formation réalisée pour les PS dans la Haute Matsiatra.***

La réalisation de diagnostic des offres de services financiers et non financières (prestataires privés, associatifs, publics) potentielles était prévue à étoffer les résultats sommaires en termes de services agricoles issus des études diagnostiques districales des OP. Cette étude était parmi les attributions des CSA.

Pendant l'année 2009, les OAR, surtout AFDI et FERT, se sont fiés aux états des lieux des CSA et n'ont pas fait des inventaires des prestataires de service dans leurs districts et région d'intervention. A travers ces états des lieux, 66 PS ont été identifiés dans la Haute Matsiatra. Dans la région Anosy et Androy, l'OAR CARE a réalisé un inventaire à travers ses agents, et a enregistré 55 prestataires de Service. Au total, 121 PS dont la typologie n'est pas bien connue ont été identifiés dans les 3 régions : Haute Matsiatra, Anosy et Androy.

Par ailleurs, les 5 CSA dans les districts d'intervention du Projet dans la région Haute Matsiatra ont été accompagnés pour la mise à jour de leur état des lieux.

En matière de renforcement, un PS sélectionné par l'OAR AFDI dans la Haute Matsiatra a participé à la formation sur la mise en place des bases de données des CSA initiée par le SACSA. Ce PS a été chargé d'inventorier les besoins en formation des PS, de faire la formation des prestataires, de mettre à jour les BDD des CSA et de former les équipes de CSA sur la mise à jour de celles-ci.

Dans la région Anosy, Sept (7) artisans locaux dont trois (3) du district de Taolagnaro et quatre (4) du district d'Amboasary ont été formés sur la construction du rayonneur en vue d'appuyer la vulgarisation de la technique de SRI/SRA.

↳ **6 sessions de formation thématiques appuyées au bénéfice des COPILO, 8 sessions pour l'équipe technique et une session pour l'Assemblée Paysanne**

Etant donné que les appuis de l'Union Européenne aux CSA dans l'Anosy et la Haute Matsiatra, à travers le Projet PCSA géré par AFDI, ont été limités à la mise en place et à l'équipement des CSA ainsi qu'aux premières formations des membres des COPILO et équipes techniques, le Projet AROPA a complété les renforcements de capacités de ces organes dans l'objectif de rendre opérationnels les CSA dans ses districts d'intervention et aptes à répondre aux besoins des producteurs.

Durant l'année 2009, 37 membres des COPILO des CSA Anosy et Haute Matsiatra, dont 3 femmes, ont bénéficié de 4 modules de formation au cours de 6 sessions. Ces modules ont porté essentiellement : le leadership paysan, le système de suivi, la coordination des activités et la production d'articles et d'écoutes collectives.

Concernant les équipes techniques (Coordonnateurs, assistants techniques et assistants administratifs et financiers) de ces mêmes CSA, 21 personnes, dont 4 femmes, ont reçu 5 formations et séances de recyclages réalisées pendant 8 sessions. Les thèmes traités ont concernés : les états des lieux des CSA, la gestion, comptabilité et finance, la passation de marchés et le traitement des demandes.

Enfin, une Assemblée Paysanne des CSA dans la région Anosy a reçu une formation sur les services rendus par les techniciens. Ces formations ont vu la participation de 56 personnes dont 11 femmes.

Des appuis ponctuels ont été également fournis pour les CSA. Pour la région Anosy, un CSA a été appuyé par le Projet AROPA pour le renouvellement de ses membres de bureau. Quant à la région Haute Matsiatra, quelques CSA ont pu bénéficier de l'appui du Projet pour l'organisation des recrutements de leurs équipes techniques, l'organisation des sessions d'autoévaluation, la présélection des candidatures pour les postes d'assistant technique et technicien de maîtrise d'ouvrage et de suivi, la validation du Manuel de procédures, la présentation succincts annuels par CSA aux DRDR, la délibération des demandes etc.



Photo n°3 : Bureau du CSA
Ambohimahasoia. Haute Matsiatra



Photo n°4 : Séance d'évaluation des
coordonnateurs des CSA. Haute Matsiatra

En termes de dispositif, 5 techniciens de maîtrise d'ouvrage et de suivi sous la supervision du Responsable d'Appui aux CSA de l'OAR AFDI ont été recrutés et mis à la disposition des 5 CSA dans la Haute Matsiatra.

Pour le nombre des dossiers reçus au niveau des CSA pendant l'année 2009, 997 dossiers ont été enregistrés au niveau des 5 CSA appuyés par AROPA dans la Haute Matsiatra. C'est la seule donnée disponible sur les régions pour l'année 2009.

2.2.3.2. Sous-composante 2.2 : Appui au développement régional de services aux producteurs

↳ ***Aucun diagnostic et de stratégie de développement de services élaborés au niveau régional***

Bien que cette activité ait été prévue pour l'année 2009, aucun diagnostic, ni stratégie n'a pas pu être réalisé au cours de la période car elle dépend beaucoup de la finalisation de la Stratégie Nationale de Services aux Agriculteurs.

↳ ***Des réunions de sensibilisation sur les rôles des CSA tenues, des parcelles de démonstrations mises en place et des supports de communication produits et diffusés dans 3 régions***

Les activités de communication régionale soutenues par AROPA ont pour but d'accompagner les actions de renforcement technique, organisationnel et professionnel des producteurs. Dans ce cadre, il s'agit de valoriser les informations déjà existantes en aidant les organisations paysannes à les acquérir sous une forme adaptée et à les diffuser auprès de leurs membres.

Au titre de l'année 2009, AROPA a pu appuyer la tenue de 4 ateliers inter-CSA dans la Haute Matsiatra. Ces ateliers consistaient à l'évaluation des activités des TEMOS, à la présentation régionale des audits des CSA, à l'atelier de restitution régionale du travail des PSPS et à l'atelier d'appui technique aux CSA pour le recrutement d'un commissaire aux comptes. Le Projet AROPA a également participé à un atelier de présentation des résultats succincts annuels des CSA Haute Matsiatra avec la DRDR.

Réunion de sensibilisation

Dans la région Anosy, 106 réunions de sensibilisation au niveau communal sur les activités et les rôles des CSA ont été tenues. Ces réunions ont touché les 3 districts de l'Anosy et ont vu la participation d'environ 2000 personnes. Elles ont été faites dans le but de soutenir les CSA dans leur activité d'information et de sensibilisation des producteurs.

Visite d'échanges

Les membres des COPILO des CSA et des équipes techniques des CSA dans l'Anosy et dans la Haute Matsiatra ont bénéficié des visites d'échanges. Les organes de CSA des districts d'Isandra et d'Ambalavao ont visité quelques CSA dans la région Analamanga et la région Vakinankaratra. Quant aux CSA des 3 districts de l'Anosy, une visite échange avec la participation de 18 membres des COPILO a été réalisée auprès du Réseau Soa.

Parcelles de démonstration

Par ailleurs, 31 parcelles de démonstration autour de la production de riz (SRI), de manioc, de haricot, de cultures maraîchères et de pommes de terre ont été mises en place dans les régions Haute Matsiatra et Ihorombe. Ces parcelles de démonstration constituent des outils efficaces dans l'incitation des paysans voisins à adopter les nouvelles techniques afin d'améliorer les productions. Elles ont fait l'objet d'une visite échange entre OP et Unions des deux régions précitées.

Sites de recherche

A part les parcelles de démonstrations, 62 sites de recherche en milieu paysans ont été mis en place dans la région Haute Matsiatra après une collaboration conclue avec la JICA pour un essai variétal de NERICA. Ces sites représentent une superficie de 7 Ha réparties dans 5 districts de la Haute Matsiatra. La mise en place de ces sites, à titre d'essai, a été réalisée en collaboration avec la DRDR de la Haute Matsiatra qui a assuré l'encadrement et le suivi technique. Le rôle d'AROPA étant de fournir les semences aux paysans avec tous les équipements nécessaires.

Communication

Concernant les supports de communication et les émissions radiophoniques, 5.670 exemplaires de journal magazine édité en malgache, 80 posters et fiches techniques et 400 affiches ont été édités et diffusés dans 3 régions. D'autre part, 76 émissions thématiques ont été diffusées auprès des chaînes de radio locale et régionale des 3 régions. Les thèmes de communications traités, aussi bien des supports imprimés que les émissions radiophoniques sont très variables mais ils tournent tous autour des activités du Projet, allant de l'information sur AROPA et des animations techniques aux CSA et leurs fonctionnements.



Photo n°5: Journal Soa Gny Mivoatse, produit par AROPA FERT et diffusé dans la région Ihorombe

Gestion de l'information

D'autres activités relatives à la diffusion des informations sur les prix ont été également réalisées au cours de l'exercice 2009. En effet, la mise à disposition des informations sur les légumes au niveau de certains districts s'avèrent importante pour les paysans à les aider à prendre des décisions sur les ventes de leurs produits et leur permettre de connaître les fluctuations des prix pendant toutes l'année. Ainsi, en collaboration avec CEFFEL et FIFATA, les agents de proximité d'AROPA dans la Haute Matsiatra ont relevé les prix des légumes sur les marchés d'Ambalavao et de Fianarantsoa, les ont transmis à SIEL (basé au CEFFEL Antsirabe) qui, à son tour, a diffusé des données concernant 5 marchés de Madagascar. Ces prix provenant du SIEL ont été affichés sur des tableaux exposés sur les marchés d'Ambalavao et d'Ambohimahasoana. Ils sont également diffusés mensuellement dans la gazette régionale produite par l'OAR FERT, et chaque semaine, sur la radio RAT d'Ambalavao. Actuellement 7 tableaux SIEL sont installés dans la région de la Haute Matsiatra et de l'Ihorombe. Un partenariat avec les CSA sera développé en 2010 pour élargir leur mission d'information aux paysans autour de la production.

2.2.4. Résultats obtenus par rapport au PTBA 2009 et analyse des écarts

2.2.4.1. Développement de l'accès aux services et soutien aux CSA au niveau local et district

Pour la sous-composante 2.1, le résultat par rapport au PTBA est donné dans le tableau ci-après.

Tableau n°5 : Analyse de performance de la sous-composante 2.1

Indicateurs	Prévision	Réalisation	Taux (%)
Nombre de Prestataires de Services inventoriés		121	
Session de formation des PS réalisées	8	2	25
Nombre de PS formés	12	8	66,66
Nombre de CSA ayant effectué un inventaire des PS	4	8	200
Nombre de CSA ayant mis en place une BDD des PS			
Nombre de sessions de formation dispensées pour les COPILO	6	6	100
Nombre de sessions de formation dispensées pour l'Equipe Technique	6	8	133
Nombre de thèmes/modules de formation dispensés pour les COPILO		4	
Nombre de thèmes/modules de formation dispensés pour les équipes techniques		5	
Nombre des membres de COPILO bénéficiaires de formation	48	37	77
Nombre de l'équipe technique bénéficiaires de formation	12	21	175
Nombre des ateliers/réunions des AP tenus		4	
Nombre de contrat de prestations signées entre PS et OPB/OPR/OPA		36	

(Source : Tableau de bord AROPA)

Cette année, le taux de réalisation en matière des inventaires des PS n'est pas bien déterminé du fait qu'on a prévu de sortir une liste par CSA pour les 8 CSA appuyés par le Projet dont 5 dans la Haute Matsiatra et 3 dans l'Anosy.

Pour la formation des PS, le nombre de sessions de formation est très minime par rapport à ce qui a été prévu. Ceci du fait que les OAR ont dans le premier temps finalisé l'inventaire à travers la mise à jour des états des lieux des CSA et n'ont pas encore analysé en profondeur les besoins en formation de ces prestataires inventoriés.

Quant au renforcement de capacités des organes de pilotage et des organes d'exécution des CSA, le Projet AROPA a beaucoup apporté cette année en complémentarité avec le fonds de l'Union Européenne, qui normalement, est prévu de prendre fin au mois de décembre 2009.

Les résultats présentés ici concernent surtout les régions de la Haute Matsiatra et de la région Anosy où les CSA sont déjà opérationnels. Notons que pour la région Androy, le CSA de Bekily vient tout juste d'être mis en place, de même pour la région Ihorombe qui a encore fonctionné avec le fonds de l'UE jusqu'à la fin du mois de décembre 2009.

Bien que les CSA dans la Haute Matsiatra aient arrivé à contractualiser 36 prestations avec les OP, un des problèmes majeurs qu'ils rencontrent est le manque d'institutions ou des projets d'appui qui peuvent relayer les FRDA dans le financement des demandes émanant des producteurs. Un autre problème est le non disponibilité d'autres guichets des FRDA à part le

guichet renforcement des capacités, alors que les producteurs demandent en majorité le financement des facteurs de production comme les intrants et matériels, ou la construction et la réhabilitation des moyens et grands ouvrages hydro agricoles

2.1.4.2. Appui au développement régional de services aux producteurs

Tableau n°6 : Analyse de performance de la sous-composante 2.2

Indicateurs	Prévision	Réalisation	Taux (%)
Agriculteur contractualisé par District	4	0	0
Nombre d'ateliers et réunions inter-CSA tenus	6	4	67
Nombre de visites d'échange CSA réalisée		1	
Atelier de bilan annuel CSA au niveau régional tenu		1	
Parcelles de démonstration mises en place au niveau régional		31	
Site de recherche et de développement mis en place		62	
Thèmes de recherche diffusés		1	
Partenariat passé avec radio locale/régionale	2	2	100
Nombre d'émissions radiophoniques diffusées		76	
Supports de communication produits et diffusés		5760	
Réunion de sensibilisation réalisée		106	

(Source : Tableau de bord AROPA)

Agriculture contractualisé

Aucun contrat entre les producteurs et les opérateurs économiques n'a été signé cette année pour les raisons que les OAR se sont encore concentrés sur le renforcement des OP, que ce soit des OPB ou des OPR.

Dans la région Anosy, une mise en relation des producteurs de litchis avec l'opérateur SCRIMAD a été initiée, mais n'a pas abouti jusqu'à la signature de contrat à cause des conditions climatiques qui ont menacé la production et qui a impliqué l'arrêt de toutes les activités relatives à la production et à la commercialisation des litchis

Visites d'échange

En matière des visites d'échange et atelier de bilan annuel CSA, même si le Projet n'a pas prévu le nombre de ces visites, il est tout à fait favorable aux échanges d'expériences et à la facilitation de la tenue des réunions périodiques centralisées au niveau régional.

La tenue de cet atelier annuel de bilan annuel montre l'existence d'une collaboration entre l'OAR dans la Haute Matsiatra avec la DRDR qui dirige ce genre d'atelier.

Bien qu'il ait été prévu de mettre en place des parcelles de démonstration au niveau régional, le nombre présentés ici concernent tous les sites en place au niveau paysan que ce soit au niveau des communes, des districts ou des régions.

Aucune programme d'alphabétisation n'a été entamé pendant cette exercice, mais des OP favorables à ce programme ont été identifiées dans la région Anosy et Androy.

En matière de communication, le Projet y a beaucoup investi. Néanmoins, malgré tous ces investissements, la mission de supervision du FIDA a constaté une faible visibilité du Projet, surtout au niveau des bénéficiaires à la base. Ce qui a conduit le Projet à élaborer son plan de communication pour l'année prochaine.

2.3. COMPOSANTE 3 : Appui au financement de la production et des services agricoles

2.3.1. Description de la Composante 3

2.3.1.1. Objectif de la composante 3

C'est dans ce cadre que cette troisième composante d'activités du projet vise les objectifs ci-après : permettre le financement du développement agricole, notamment les services de proximité demandés par les producteurs, leurs organisations professionnelles et leurs structures faitières grâce à mécanisme décentralisé, pérenne et indépendant des projets. A cet effet, le projet s'articule autour du mécanisme du Fonds de Développement Agricole (FDA) et des Fonds Régionaux de Développement Agricole (FRDA) et les CSA en concertation avec le Ministère de l'Agriculture, de l'Elevage et de la Pêche (MAEP) et des autres bailleurs de fonds tels que l'Union Européenne, la Banque Mondiale et la Banque Africaine de Développement. Les activités prévues dans le cadre de cette composante s'articule autour de deux sous-composantes à savoir :

- **La sous-composante 3.1** : Appui à la mise en place de FRDA et CROA ; et
- **La sous-composante 3.2** : Financement des services et des activités au niveau régional et local.

2.3.1.2. Résultats attendus de la Composante

Les résultats attendus de cette composante sont :

- Des FRDA et CROA renforcés ;
- Des mécanismes permettant l'accès au financement du FRDA sont établis et vulgarisés ;
- Le réseau des IMF existantes est élargi ;
- Les services et projets formulés par les bénéficiaires sont financés ;
- Le mécanisme de gestion de risques des IMFs est améliorée ;
- Le lien entre les dispositifs FRDA et CSA est acquis au niveau des petits producteurs.

2.3.2. Rappel des activités prévues pour l'exercice annuel 2009

Les activités prévues pour l'année 2009 sont réparties en deux sous-composantes dont l'appui à la mise en place de FRDA et CROA et le financement des services et des activités au niveau régional et local.

2.3.2.1. Sous-composante 3.1 : Appui à la mise en place de FRDA et CROA

Dans cette sous-composante d'activités, il s'agit de l'opérationnalisation des FRDA pilotes en complémentarité avec le programme FDA/FRDA financé par l'UE dans les régions Haute Matsiatra et Anosy et la mise en place d'un mécanisme flexible de financement de services et activités en faveur des populations cibles.

En termes d'activités, il s'agit pour AROPA :

- de renforcer les capacités des DER et CROA des deux régions pilotes en étroite collaboration avec le SACS.A.

- de lancer le processus de réflexion sur le mécanisme d'abondement des FRDA par le fonds FIDA/AROPA par le biais, dans un premier temps, de la sortie et de la signature de la charte des services aux agriculteurs qui conditionne la mobilisation du budget prévu, et, par la suite, de l'élaboration des TDRs des consultants (international et nationaux) qui appuieront l'équipe dans la finalisation d'un document d'orientation et d'un manuel sur le mécanisme d'abondement des FRDA par AROPA.
- de développer, avec l'OAR FERT, un mécanisme de financement de services et de la production dans la région de l'Ihorombe qui n'est pas prévue par la mise en place de FRDA pilote UE. Pour 2009, cette activité comprend le développement et la validation par les membres des COPILO OPR/TTR de la démarche et du processus de mise en place du mécanisme.
- d'élaborer avec chaque OAR un manuel opérationnel simple clarifiant le mécanisme de financement des activités et des demandes rentrant dans le cadre des appuis institutionnels prévus par AROPA (financement des activités des composantes 1 et 2).
- de mettre à la disposition des différents acteurs (les producteurs, la TT, les organisations professionnelles, les CSA, Autorités, les IMF ainsi que les PS) les informations nécessaires sur le FRDA.

2.3.2.2. Sous-composante 3.2 : Financement des services et des activités au niveau régional et local

La deuxième sous-composante d'activités consiste à financer les services et activités éligibles qui sont classées en 5 grandes catégories : les services et appuis conseils, l'aide au démarrage de microprojets, les infrastructures et investissements productifs, le financement des prestataires et l'extension des IMF.

La deuxième sous-composante d'activités consiste à financer les services et activités éligibles qui sont classées en 5 grandes catégories : les services et appuis conseils, l'aide au démarrage de microprojets, les infrastructures et investissements productifs, le financement des prestataires et l'extension des IMF. A propos des IMF, les appuis qui peuvent être financés par AROPA sont les suivants : (i) les études de faisabilité de l'extension de réseau ; (ii) la contribution à la construction et équipements des nouveaux points de services ; (iii) le renforcement des capacités des élus et techniciens ; (iv) la prise en charge dégressive des coûts d'exploitation des nouveaux points de services ; (v) la promotion des innovations technologiques ; (vi) les appuis dans la gestion des risques.

2.3.3. Description des activités réalisées par sous-composante

Les interventions d'AROPA dans la composante 3 sont situées à l'échelle régionale et touchent directement le financement des services agricoles auprès des OP par le biais de trois canaux : (i) le canal FRDA-OPR-TTR auquel peuvent accéder les OPR éligibles et la TTR, (ii) le canal FRDA-CSA auquel peuvent accéder les OPB (iii) le canal AROPA-PARECAM et la ligne directe AROPA qui sera opérationnel via un mécanisme de financement orienté vers les filières prioritaires au niveau local et district.

2.3.3.1. Sous-composante 3.1 : Appui à la mise en place de FRDA et CROA

Compte tenu de l'avancement de la mise en place de FRDA par l'UE, les activités d'AROPA aux endroits des FRDA se sont focalisées sur l'appui des FRDA Haute Matsiatra et Anosy dans la mise en place des CROA.

Dans la région Haute Matsiatra en particulier, parmi les 14 sièges du CROA, 6 ont été attribués aux OPR, qui ont été accompagnés par le Projet, et 1 siège à la TTR Haute Matsiatra.

Concernant la région Anosy, le Projet AROPA a participé aux ateliers de lancement du FRDA Anosy qui a été mis en place au mois de novembre 2009. Après cette mise en place, l'équipe régionale du Projet, notamment l'ATR et l'OAR CARE, a participé à l'élaboration du PTA du FRDA.

A part la participation aux différents ateliers et réunions d'échange sur la capitalisation des expériences dans la mise en place du dispositif FRDA, le projet a également participé à la réunion mensuelle de coordination des Projets mis en œuvre par AFDI concernant le mécanisme AROPA-CSA et FRDA.

Pour la région Ihorombe, l'OAR FERT a envisagé de mettre en place un fonds pré FRDA, une ligne de subvention directe, géré directement par le Komity Mpivoy, inspiré à partir de pré FRDA dans l'Amoron'i Mania et la Haute Matsiatra. Des réflexions sur le fonctionnement de ce fonds ont été entamées entre l'OAR et le Projet durant cette période. Une proposition technique simplifiée de la mise en œuvre ainsi que des procédures de fonctionnement du fonds, sera développée l'année prochaine et sera discutée avec la Coordination Nationale du Projet et le SACSA.

2.3.3.2. Sous-composante 3.2 : Financement des services et des activités au niveau régional et local

↳ **Financement de services de la production**

Pendant l'année 2009, le Projet AROPA n'a pas encore pu mobiliser de fonds pour le financement des demandes émanant des OP pour la raison que l'utilisation de ce fonds est encore conditionnée par la signature de la Charte de Partenariat inter bailleurs et la disponibilité d'un mécanisme de financement clair de l'abondement du Projet AROPA. Néanmoins, l'OAR de la Haute Matsiatra a assuré le suivi et l'accompagnement des dossiers soumis au CROA via le canal CSA et le canal OPR.

Ainsi, 56 demandes de financement de services et appuis conseils d'un montant total de 105.994.560 Ariary ont été soumises au CROA de la Haute Matsiatra dont 36 ont été approuvées et ont pu bénéficier de l'octroi de financement du FRDA-Haute Matsiatra d'un montant total de 55.776.060 Ariary. Cet octroi de financement a bénéficié à 6 OPR et 27 OPB encadrées par le Projet dans 4 districts de la Haute Matsiatra. Le nombre total des membres de ces OPB sont de 59 ménages regroupant 552 membres dont 226 femmes.

↳ **Appui aux Institutions de Micro Finance**

L'année 2009 a été l'année de dialogue avec les différentes Institutions de Micro Finance existantes au niveau de chaque région d'intervention du Projet AROPA en vue de l'amélioration de la couverture géographique de leurs réseaux.

Au niveau national, une réunion a été tenue avec le CSBF pour un exposé sur les tenants et aboutissants du Projet AROPA, son approche et ses actions prévues en matière d'appui à la micro finance. Il a été décidé pendant cette réunion que le Projet tiendrait une autre réunion avec le FRIF pour abonder des fonds destinés aux appuis des IMF.

Dans la région Anosy, une rencontre avec la mutuelle FIVOY a été initiée dans le but de définir les collaborations possibles entre FIVOY et le projet AROPA et l'extension des zones de couvertures du réseau Fivoy dans le district de Betroka et Bekily ainsi que le développement des produits financiers.

Dans la région Ihorombe, des réunions de travail entre l'OAR FERT et le réseau TIAVO ont été tenues. Elles ont permis de disposer une réflexion sur l'appui nécessaire et sur sa mise en œuvre du partenariat entre les deux agences. D'un commun accord, FERT et TIAVO ont privilégié le

renforcement de 3 caisses existantes dans la région d'Ihorombe, afin d'améliorer les services financiers aux paysans, qui devraient conduire vers une meilleure autonomie technique et financière des caisses TIAVO. Les axes d'intervention dans le cadre du partenariat ont été définis entre les deux parties et se sont orientés essentiellement sur (i) un appui à la communication et (ii) un renforcement des compétences mutuelles entre FERT et TIAVO par la réalisation de formations des agents TIAVO sur le domaine de l'agriculture (calendriers agricoles, principaux itinéraires techniques...) et la formation des agents FERT sur les services de TIAVO aux paysans (connaissance de TIAVO, culture du crédit et culture de l'épargne). Ces activités ont été consignées dans une proposition de convention de partenariat qui sera signée et mise en œuvre au cours du premier trimestre 2010.

2.3.4. Résultats obtenus par rapport au PTBA 2009 et analyses des écarts

2.3.4.1. Appui à la mise en place opérationnelle d'un FRDA et CROA

Pour la sous-composante 3.1, le projet a atteint son objectif d'appui à l'opérationnalisation du dispositif FRDA pilote en complémentarité avec le Programme FDA/FRDA financé par l'UE.

En outre, avec l'appui de la CAPFIDA et du Ministère d'Agriculture, une lettre d'intention en faveur de la finalisation de la charte de partenariats a été signée par les partenaires financiers cette année. Cette lettre va enfin faciliter l'abondement du FRDA par AROPA et une étude sur ce mécanisme d'abondement sera entamée en 2010.

Pourtant, la mise en place d'un mécanisme flexible de financement de services et activités en faveur des ses populations cibles dans la région de l'Ihorombe n'a pas eu lieu. La complexité de cette intervention a ralenti le processus de décision et de mise en place de cette ligne de subvention directe. Des réunions de travail en interne ont permis les premières réflexions sur le fonctionnement de ce fonds ont amené FERT, fin 2009, à la rédaction d'une note technique simplifiée. Cette note sera présentée au Projet AROPA et le Service FDA du Ministère au début de l'année prochaine en vue d'aligner les points de vue du Ministère et de l'OAR et de le valider en conséquence.

Des actions à court terme et une séance de travail entre l'Equipe PCSA, l'équipe PFRDA et l'équipe AFDI-AROPA ont permis d'identifier les critères d'éligibilité des premiers projets à financer et de choisir quelques filières prioritaires dans certains districts pilotes.

Ainsi, dans la Haute Matsiatra, le Projet AROPA, avec la collaboration de l'OAR AFDI, a appuyé, au cours de l'année 2009, des OPR sur l'élaboration des demandes de financement auprès du FRDA ainsi que les CSA sur le traitement des demandes à envoyer au niveau FRDA. Le Projet a pris en charge une séance de travail qui s'est déroulée le 6 octobre 2009 pour l'élection du représentant de la TT au sein du CROA. Le 26 octobre a eu lieu l'atelier de mise en place du CROA à laquelle l'équipe AFDI-AROPA a participé. La première formation pour les membres du CROA a eu lieu le 15 décembre 2009 et une réunion mensuelle de coordination des projets a été mise en œuvre par AFDI pour améliorer le mécanisme AROPA-CSA-FRDA.

Dans l'Ihorombe, afin d'assurer les appuis nécessaires à la mise en place de FRDA et CROA dans la Région, le Projet AROPA, avec la collaboration de FERT, a mené plusieurs actions préliminaires, à savoir : la valorisation des services proposés par TIAVO et la projection de mettre en place et de gérer une ligne de subvention directe.

Dans l'Anosy, le dispositif du FRDA a été mis en place. Le CROA est formé et opérationnel. Le lancement officiel du projet a été effectué le 25 novembre 2009 à Taolagnaro. Des réunions avec FIVOY, la seule IMF de la région, ont été effectuées dans le but de définir les collaborations possibles entre FIVOY et le projet AROPA. L'extension des zones de couvertures de Fivoy dans le district de Betroka et Bekily ont figuré parmi les thèmes de discussions.

2.3.4.2. Financement des services et des activités productives au niveau régional et local

Parmi les indicateurs du PTBA 2009, le tableau ci-après présente ceux réellement réalisés dans le cadre de l'avancement d'exécution de la sous-composante 3.2. (Financement des services et des activités au niveau régional et local).

Tableau n°7 : Analyse de performance de la sous-composante 3.2

Indicateurs	Prévisions	Réalisations	Taux (%)
Demandes transmises aux CROA	231	37	16
Demandes approuvées par CROA	120	36	30
Montant total des subventions octroyées (en Ar)		55.776.06	
Bénéficiaires des financements		578	

(Source : Rapports semestriels et annuels des OAR)

Malgré que le Projet n'ait pas encore apporté ses financements aux FRDA cette année, l'OAR AFDI dans la Haute Matsiatra a assuré un suivi du cheminement des mini-projets et projets professionnels des OP qu'il a accompagnées. Le taux de réalisation des dossiers des OP accompagnées par AROPA approuvées par le FRDA Haute Matsiatra, avec le fonds de l'UE, représente 21% des prévisions du Projet.

Ces octrois de financement montrent un degré de maturité des OPB et OPR, bénéficiaires du Projet dans la région Haute Matsiatra, ainsi qu'un bon fonctionnement du FRDA dans cette région.

Néanmoins, le nombre des bénéficiaires reste limité, car comparant le nombre des bénéficiaires de ce financement avec le nombre total des membres des OPB et OPR accompagnées dans toutes les régions du Projet, le taux de réalisation est de l'ordre de 5%. Ce faible taux est dû au faible niveau des OP, au non opérationnalité du FRDA dans la région Anosy, à l'absence d'un FRDA dans la région Ihorombe ainsi qu'au nombre restreint des guichets ouverts par les FRDA déjà opérationnels.

Ce qui nécessite beaucoup d'efforts sur les travaux de renforcement des OP d'une part, pour qu'elles soient aptes à produire des dossiers éligibles aux critères de financement proposés par les institutions financières, et la nécessité d'accélérer l'abondement du FRDA par AROPA dans l'objectif de pouvoir diversifier les guichets ouverts et de pouvoir financer des demandes autres que les formations et le renforcement de capacité des OP.

En ce qui concerne les IMF, aucune convention de partenariat n'a été signée avec les IMF cette année.

2.4. Composante 4 : Appui à la Politique Nationale de services aux agriculteurs

2.4.1. Description de la Composante 4

2.4.1.1. Objectif de la composante 4

Au travers des consultations et d'assistance technique (nationale et internationale), études, formations et information, séminaires et voyages d'études, AROPA vise à appuyer la mise en œuvre de la politique nationale et à l'organisation d'un sous-programme opérationnel de services aux agriculteurs ouvert à l'ensemble des bailleurs dans le cadre du Programme sectoriel agricole (PSA).

Les activités sont articulées sous trois sous-composantes, à savoir :

- (i) **La sous-composante 4.1** : Appui à la structuration des OPF et TT nationales ;
- (ii) **La sous-composante 4.2** : Appui institutionnel et renforcement de la DVAAOP et des SRCAAOF ; et
- (iii) **La sous-composante 4.3** : Accompagnement de la stratégie nationale de services aux producteurs et appui au PSA.

Les actions à entreprendre seront regroupées autour de 3 lignes d'activités présentées ci-après et comprenant des volets tels que : soutien de la concertation inter – bailleurs (SMB); suivi du PSA; accompagnement de la politique et du programme national d'accès aux services (PSA), renforcement des OPF et TT nationales; renforcement des capacités de la DVAAOP et des SRCAAOF avec appui à la mise en place de systèmes de S&E, d'information et d'échanges et appui institutionnel au FDA/FRDA.

2.4.1.2. Résultats attendus de la Composante

Les résultats attendus de la composante sont les suivants :

- Le cadre politique, institutionnel et financier de services aux producteurs est élaboré ;
- Les structures opérationnelles de la politique de service aux producteurs sont mises en place et opérationnel (PSA, CSA, FDA/FRDA) ;
- Les OPF nationales et le TTN sont renforcées ;
- La participation des organisations paysannes faîtières (OPF) et de la TT nationale au développement de la politique de services aux producteurs est effective ;
- Les capacités des structures ministérielles chargées de l'appui aux OP sont renforcées et des mécanismes de concertations et de pilotage sont établis ;
- Des outils de suivi évaluation S&E et systèmes d'information de la politique nationale de services aux producteurs sont mis en place.

2.4.2. Rappel des activités prévues pour l'exercice 2009

Les activités de cette composante s'articulent autour de 3 composantes portant essentiellement sur :

- L'appui à la structuration des OPF et TT nationales qui comprend l'appui à la redynamisation de la TTN et les OPF nationaux ;
- L'appui institutionnel et renforcement de la DVAAOP et des SRCAAOF ayant trait au pilotage et à l'appui au COS, à la Coordination et mise en œuvre du Projet, ainsi qu'à l'appui institutionnel à la DVAAOP ;
- Et à l'accompagnement de la stratégie nationale de services aux producteurs et appui au PSA concernant l'appui de la DAOF/SRCAAOF au pilotage et mise en œuvre du PCSA et PFRDA ; l'accompagnement de la DAOF dans l'élaboration et le suivi du PSA et du sous Programme opérationnel de services agricoles et à l'appui à la finalisation du FDA.

2.4.3. Description des activités réalisées par sous-composante

2.4.3.1. Sous-composante 4.1 : Appui à la structuration des OPF et TT nationales

↳ Appui à la redynamisation de la TT

Cette année, les appuis prévus pour les TTN ont été pratiquement réalisés. Pendant cette première année du Projet, la TTN, comme les autres partenaires du Projet a été informé sur le

Projet, ses objectifs et ses approches, et surtout les mandats à confier à eux. Dans ce sens, la TTN a participé à l'atelier technique et à l'atelier de validation du premier PTBA du Projet.

Outre ces ateliers, 2 séances de travail en vue de la redynamisation des TTR ont été menées avec la TTN. Ces séances ont vu la participation de l'équipe technique de la coordination nationale et de l'équipe régionale. Il a été décidé pendant ces réunions que la TTN, avec l'appui financier du Projet, fera un tour des 3 régions d'intervention d'AROPA pour faire un état des lieux et un diagnostic des actuels TTR. Trois réunions ont donc eu lieu dans les 3 régions : Anosy, Haute Matsiatra et Ihorombe. Elles ont été présidées par la TTN et ont vu la participation des membres de bureau de la TTN, entre autres le Vice Président de la TTN et les 5 présidents des OPF nationales, et les membres des TT Régionales ainsi que les techniciens d'AROPA. Ces échanges et diagnostics ont permis à la TTN d'avoir un aperçu de l'état actuel des TTR et d'envisager un plan de redynamisation de celles-ci qui a conduit à l'élaboration d'un plan d'action trimestriel (Octobre – Novembre – Décembre) de la TTN.

La TTN a été également appuyée pour leur participation aux différents événements nationaux et régionaux favorisant les échanges avec les paysans producteurs, les opérateurs et les autres acteurs du développement rural. Parmi ces événements sont la foire agronomique économique FIER MADA 2009 qui a eu lieu à Antananarivo et où la TTN a pu exposer certains produits agricoles des ses membres. Ensuite, il y a eu la célébration de la 20ème Anniversaire de la FIFATA à Antsirabe, un OPF national ayant des fédérations membres dans plusieurs régions à Madagascar.

Un membre de la TTN et Président de FEKRITAMA, une OPF nationale avec un technicien d'AROPA ont participé à un atelier international pour un échange sur les 30 ans d'appui du FIDA à la Chine.

Autre que les appuis dans le renforcement des capacités, la TTN a été équipée de 3 motos acquises cette année dont le fonctionnement sera compris dans les budgets trimestriels soumis au Projet par la TTN.

2.4.3.2. Sous-composante 4.2 : Appui institutionnel et renforcement de la DAOF et des SRCAAOF

↳ *Pilotage et appui au COS*

Etant mis en place avant la mise en vigueur du Projet, le Comité d'Orientation et de Suivi du Projet a tenu 3 réunions pendant la période reportée. La première réunion était liée à l'information générale sur le démarrage du Projet, ses objectifs et ses approches. La deuxième réunion était une réunion de validation du premier PTBA du Projet, et la troisième était la réunion de validation des réalisations 2009 et de validation du PTBA 2010.

Le COS est présidé par le Secrétaire Général du Ministère de l'Agriculture. Ces trois réunions ont été toujours assistées par la majorité des membres qui sont très actifs. Cette année, bien qu'il ait été prévu que certains des membres du COS du Projet effectue des missions de suivi sur terrain du Projet, cette activité n'était pas encore réalisé faute de temps mais sera programmée en année 2010.



Photo n°6 : Réunion de validation du PTBA 2009 du Projet AROPA, présidé par le SG du MINAGRI

↳ *Mise en œuvre et coordination du Projet*

Comme l'année 2009 est la première année de mise en œuvre du Projet, ainsi la mise en place des dispositifs opérationnels a primé la réalisation de cette année. Comme le coordinateur national, l'Assistant Technique National, le Responsable Administratif et Financier et le Responsable de Suivi Evaluation, ont été recrutés avant la mise en vigueur du Projet, Un Responsable des Opérations, chargé du suivi de toutes les activités des composantes 1 à 3, une Assistante Comptable et une Assistante à la Coordination ont été recrutés au niveau national. Ces trois postes n'étaient pas prévus dans les documents de Projet mais vu le volume de travail que chaque responsable doit assumer, le Projet a décidé d'étoffer son équipe après la non objection du FIDA.

Au niveau régional, 3 Assistants régionaux, chargés des appuis aux SRCAAOF (ex SRCAAOF) ont été recrutés pour les régions de la Haute Matsiatra, de l'Ihorombe et de l'Anosy. Les ATR ont été opérationnels depuis le mois de juillet 2009.

Quant au personnel d'appui, 7 chauffeurs dont 4 pour la coordination nationale et 3 pour les bureaux régionaux, 4 filles de salles dont l'une est rattachée à la coordination nationale et 3 pour chaque bureau régional et 4 gardiens pour les bureaux régionaux ont été recrutés. En résumé, 12 personnes composent l'équipe de la cellule technique nationale dont 7 cadres et 5 personnes d'appui, et 1 cadre pour chaque cellule technique régionale.

Pour à la mise en œuvre proprement dite, le Projet a signé un accord cadre et 3 conventions individuelles avec les 3 Opérateurs d'Appui Régionaux dont CARE pour la région Anosy, AFDI pour la région Haute Matsiatra et FERT pour la région Ihorombe et Amoron'i Mania. Les conventions durent 3 ans à compter de l'année 2009 jusqu'en fin de l'année 2011.

Cette année, ces OAR ont également procédé progressivement à la mise en place de leurs dispositifs opérationnels. Parmi les postes dernièrement pourvus au sein des OAR sont les postes de Responsable de Suivi Evaluation et des animateurs communaux pour AFDI et FERT. Le rythme de recrutement de ces animateurs communaux a suivi la progressivité des interventions de FERT et AFDI dans leurs communes d'intervention. Notons que dans la Haute Matsiatra, le volet animation de proximité est confié à FERT par AFDI.

Actuellement, les équipes des OAR sont complètes et sont composées des postes ci-après. (cf. liste en Annexe)

- (i) **Région Anosy avec CARE International :** 1 Coordinateur de Projet, 2 Responsables de zone basés au Chef lieu du district de Fort-Dauphin et de Betroka, 2 Formateurs basés au Chef lieu du district de Betroka et d'Amboasary-

Atsimo et 8 Agents de Mobilisation Sociale répartis dans l'ensemble de la région Anosy et Androy.

Au total, il y a 18 agents au sein de l'équipe de coordination régionale Anosy.

(ii) Région Haute Matsiatra avec AFDI et FERT

Pour AFDI : 1 Coordinateur de Projet, 1 Assistant Technique à l'Appui aux OPR/TTR, 1 Assistant Technique à l'Appui aux OPR/TTR qui est un Volontaire, 1 Responsable d'appui aux CSA, 1 Responsable de Suivi évaluation, 1 Secrétaire-Comptable, 1 Chauffeur, 1 Agent de sécurité et 1 Femme de ménage.

Pour FERT : 1 Responsable d'Antenne Régionale, 1 Assistante technique Régionale FERT, 1 Responsable Information Communication, 4 animateurs d'Equipe Intercommunaux et 15 animateurs Communaux, 1 Secrétaire caissière.

Au total, 32 agents composent l'équipe de coordination régionale de la Haute Matsiatra dont 9 contractants avec AFDI et 23 avec FERT.

(iii) Région Ihorombe avec FERT : 1 Responsable d'Antenne Régional, 2 animateurs d'Equipe Intercommunaux, 8 animateurs communaux, 1 Secrétaire caissière, d'un coursier et des gardiens. Ce sont les personnes basées à Ihosy, mais FERT dispose également d'une équipe inter régionale Ihorombe, Haute Matsiatra et Amoron'i Mania. Ils sont composés d'un Coordinateur Inter régional, d'un Responsable de Suivi Evaluation, d'un Responsable Administratif et Financier et d'un Comptable.

Au total, 12 agents de la coordination régionale de l'Ihorombe sont basés à Ihosy et 3 agents sont inter régionaux. Cette équipe sera renforcée en 2010 par un Responsable de CSA et par un Technicien qui assurera le suivi des appuis au FRDA.

↳ *Atelier de lancement officiel*

Compte tenu de la situation politique à Madagascar, l'atelier de lancement officiel du Projet, prévu dans la Haute Matsiatra a été annulé, mais différentes réunions techniques ont été organisées avec les partenaires du Projet, entre autres les services techniques, les Organismes d'Appui régionaux et la TTN ont été organisées. Il y avait également l'atelier de validation du PTBA 2009 où les membres du COS et tous les partenaires suscités ont été invités et présents. Ces ateliers ont eu pour objectif de faire connaître AROPA dans sa globalité à ses partenaires.

↳ *Appui institutionnel à la DAOF/SCRAAOF*

En matière d'appui institutionnel, le Projet a appuyées bon nombre de formations thématiques et des visites d'échanges internationales au bénéfice des agents de la DAOF (ex. DVAAOP) et des SRCAAOF.

Visites d'échange internationales

Le Directeur de la DAOF et le Chef de Service Formation à la DAOF ont été appuyée par le Projet pendant leur voyage en France sur la formation agricole. Ce voyage a duré 5 jours.

Une personne du SAOSMR de la DAOF et une personne du FOFIFA ont participé, avec l'appui du Projet, à un atelier sur la contribution de l'agriculture au développement économique des pays, à Maputo Mozambique pendant 3 jours.

Formations thématiques

Concernant les formations thématiques : 34 Chefs de Service et Chef CIRDR de la DRDR Androy, Anosy, Ihorombe et Haute Matsiatra ont été formés sur le processus de structuration et

en logique économique et approche filière. Cette formation a été dispensée en vue de renforcer ces agents régionaux du Ministère de l'Agriculture afin qu'ils puissent procurer des appuis dans l'accomplissement du Projet.

En matière de ciblage des bénéficiaires du Projet, 3 SRPSE et 3 SRCAAOF des DRDR de l'Anosy Ihorombe et Haute Matsiatra ont participé aux formations et analyses AMED, et 2 SRPSE des DRDR Haute Matsiatra et de l'Ihorombe ont participé à la formation ASEG procurés pour l'ensemble de l'équipe dans ces régions.

En termes d'utilisation des outils informatiques, le SRCAAOF de la région Ihorombe a été formée, par l'Assistant en SE du Projet, en logiciel de base de données ACCESS pendant quelques jours.

Atelier et réunions

Concernant les CSA, 13 personnes de la DRDR Haute Matsiatra ont participé à un atelier concernant le mécanisme de coordination au niveau district en vue de sortir une feuille de route sur les rôles respectifs des CIRDR et CSA. Toujours dans le cadre des appuis aux CSA, 2 personnes de la DRDR Haute Matsiatra ont été pris en charge par le Projet pour leur participation à la formation en suivi évaluation des CSA organisée par le SACSA et qui s'est tenu à Manakara.

Les agents de la DAOF et SCRAOF ont été toujours impliqués dès que l'occasion de les renforcer se présente. Ceux de la DAOF et de la Direction Administrative et Financière, en particulier le Directeur de la DAOF, le Chef Service Micro Finance Rurale, le Chef de Service SACSA et le Directeur de l'Administration et Finance, ont participé à la mission de supervision du Projet pendant le mois d'août dernier pour représenter le Ministère de l'Agriculture.

A part les renforcements de capacités, 2 réunions de partage d'informations ont été organisées en faveur du staff de la DAOF. Ces réunions ont impliqué tous les Chefs de Services et Assistants au sein de la Direction. Le même staff a été invité pendant l'atelier de validation du PTBA 2009 du Projet.

Néanmoins, le renforcement de la DAOF en matière de Suivi évaluation n'a pas été entamé cette année du fait que le RSE du Projet a été occupée sur la mise en place du système de Suivi évaluation du Projet, mais cette activité sera commencée à partir de l'année 2010.

↳ **Equipements**

Tous les matériels et équipements nécessaires prévus pour le bon fonctionnement du Projet ont été acquis pendant le deuxième semestre de cette année aussi bien pour la coordination nationale que pour les bureaux et coordination régionaux.

Concernant les voitures : 1 voiture légère et 1 voiture 4x4 ont été acquises pour la coordination nationale, 6 voitures 4x4 pick-up, réparties à 2 par région, ont été acquises pour les équipes régionales dont une à la disposition des ATR et une à la disposition des OAR.

Par ailleurs, 60 motos dont 50 destinées aux OAR, 7 destinées provisoirement à PARECAM et 3 destinées aux DRDR ont été acquises cette année. La répartition des motos pour les OAR est comme suit : 15 motos sont dotées à CARE, 16 motos dotées à AFDI et 19 motos dotées à FERT pour la région Ihorombe et la région Amoron'i Mania.

Tous les matériels roulants ont été achetés auprès de l'IAPSO, le Central d'achat des Nations Unies afin de pouvoir spécifier techniquement les véhicules à commander et d'en assurer la qualité, de bénéficier d'un coût abordable, de faciliter le dédouanement à leur entrée au Port, et finalement de pouvoir faire la transaction en sécurité.

Les 3 DRDR d'Anosy, de la Haute Matsiatra et de l'Ihorombe ont été dotés de motos, notamment les Chefs SCRAOF (ex SRCAAOF) dans le but de leur assurer une mobilité permanente dans le suivi des activités coordonnées avec les DRDR.

Les bureaux de ces DRDR ont été également dotés d'une connexion internet dont le Projet prendra en charge le coût de fonctionnement pendant une année.

A part les matériels roulants, des lots de matériels informatiques et mobiliers de bureau ont été acquises pour la coordination nationale et pour les bureaux régionaux. Concernant les OAR, l'achat des équipements informatiques et mobiliers ont été assurés par eux-mêmes suivant les modalités fixées dans leurs conventions individuelles.

Après l'acquisition de ces matériels et équipements, le Projet est actuellement prêt à aller de l'avant dans la mise en œuvre du Projet.

L'acquisition des matériels et équipements est une partie du démarrage du Projet, et l'autre partie très importante est les appuis fournis par l'équipe de la Coordination Nationale à l'équipe Régionale. Cette année, dès la mise en place des équipes de l'OAR et des ATR, des séries de réunion d'information ont été conduites par l'équipe technique du Projet dans chaque région, en particulier dans l'Anosy et dans la Haute Matsiatra. Ces réunions ont eu pour objectifs d'avoir une compréhension commune du Projet selon les documents de Projet, et de déterminer les approches à adopter afin de rendre opérationnelle la mise en œuvre proprement dite du Projet.

Après la mission de supervision au mois d'août, les missions d'appuis régionaux de la coordination nationale ont été multipliées dans le but de renforcer davantage le soutien de la Coordination nationale et les échanges avec les OAR pour faire avancer l'exécution du PTBA 2009. Au total, 5 missions d'appui communes et des missions individuelles régionales portant sur les aspects techniques et financiers ont été réalisées. Ces missions ont permis de tisser une relation plus ouverte et amélioré la communication entre la coordination nationale et les coordinations régionales du Projet.

Renforcement des capacités des agents du Projet

Formation thématique

Les agents du Projet AROPA ont bénéficiés certaines formations thématiques et visites d'échange à l'extérieur cette année. Le coordinateur national, l'ATN, le Responsable des Opérations ainsi que le Comptable National ont participé à la formation groupée sur les procédures de passation de marchés publiques organisée par la CAPFIDA.

Certains du staff de la coordination nationale, entre autres le Coordinateur National du Projet, l'Assistant Technique National, le Responsable des Opérations ainsi que le Responsable de Suivi évaluation ont reçu une formation en gestion et management de Projet, organisée par la CAPFIDA et dispensée par des professeurs à l'INSCAE.

Visites d'échange internationales

Le Coordinateur National du Projet et le Responsable du Suivi Evaluation ont participé à l'atelier de lancement du programme FIDAFRIQUE à Nairobi au mois d'avril, et le RSE y est retourné au mois de novembre pour assister à l'atelier de suivi et de formation sur la gestion des savoirs.

L'Assistant Technique national du Projet a participé à la visite d'échange sur les 30 ans d'expériences du FIDA en Chine au mois de septembre dernier.

Le Projet, à travers son Coordinateur national et son RAF, a participé à l'atelier régional annuel du FIDA qui a eu lieu au Burundi au mois de novembre.

Les résultats de ces visites d'échanges ont été partagés en interne avec l'équipe du Projet.

↳ *Suivi évaluation et gestion des savoirs*

La mise en place du système d'information et de suivi évaluation du Projet a débuté cette année. La première et principale tâche de l'équipe était la revue du Cadre logique du Projet et l'élaboration d'un premier jet de tableau de bord. Comme le Projet a adopté une approche participative, le tableau de bord élaboré a été partagé avec les Responsables de Suivi Evaluation des OAR après leur mise en place en octobre dernier. En termes d'indicateurs, la coordination nationale et les équipes régionales partagent la même vision et compréhension tandis que les deux parties ne sont pas entièrement d'accord sur le nombre des cibles à toucher par chaque OAR au niveau de leur région d'intervention respective, mais ce point sera clarifié l'année prochaine 2010 pour que tout le monde puisse travailler sur une même base de compréhension. A partir de ces indicateurs, des outils de suivi ont été élaborés individuellement par les OAR et seront testés à partir de l'année prochaine.

Ciblage

En ce qui concerne le ciblage, des enquêtes AMED ont été conduites dans 5 districts des régions de la Haute Matsiatra, Ihorombe et Anosy. Ces enquêtes ont été réalisées avec l'appui de la CAPFIDA et les agents de terrain des OAR comme les animateurs communaux et les agents de mobilisation sociale. Cette implication des agents des OAR a été faite dans le but de leur appuyer dans le ciblage des bénéficiaires à toucher. Les résultats de ces analyses AMED ont été communiqués au FIDA et consolidés avec les résultats des autres projets.

Le Projet a encouragé les OAR à bien cerner les intérêts de cette analyse AMED et de l'appliquer dans l'amélioration des cibrages des producteurs à appuyer. Suite à ces formations, l'OAR Care à Fort-Dauphin a appliquée cette analyse AMED dans certaines de leurs communes d'intervention.

L'ensemble de l'équipe du Projet aussi a bénéficié d'une formation sur le genre (ASEG) dispensée par une consultante du FIDA l'année dernière. Les coordinateurs du Projet AROPA au sein des OAR, les ATR, les Responsables de Suivi Evaluation et Communication des OAR ainsi que l'équipe technique de la coordination nationale a participé à cette formation.

Situation de référence du Projet

Les termes de référence sur l'étude de la situation de référence du Projet ont été élaborés cette année, mais la conduite de l'étude proprement dite n'a pas pu être réalisée à cause des procédures de passation de marchés, mais ce retard sera rattrapé en début de l'année prochaine.

Communication et gestion de savoirs

Le Projet a commencé à concevoir la structuration de son site web www.aropa.mg cette année et a déjà fait une première mise en ligne test. Avant la fin d'année, une formation en matière de mise à jour du site web, avec le logiciel SPIP, a été dispensée, avec l'appui d'un consultant international, au profit des Responsables de suivi évaluation et communication du Projet, 5 personnes ont participé à la formation dont le RSE au niveau national et 4 personnes des OAR. Le grand travail qui attend l'équipe de SE et communication du Projet est le remplissage et la mise à jour des informations contenues dans le site. Cette tâche est programmée à être faite à partir de l'année prochaine.

Le Projet a également commencé à alimenter la bibliothèque électronique de la CAPFIDA cette année avec les documents de mise en vigueur du Projet dans le but de les capitaliser.

Traduction du RPE

Dans l'objectif de renforcer les OPF membres du COS et CROS du Projet, le rapport principal du Projet a été traduit en malgache et sera mis à disposition de ces membres à partir de l'année prochaine.

En terme de communication et gestion de savoirs, le projet a participé aux réunions thématiques des coordinateurs, des Responsable Administratifs et Financiers et des Responsables de Suivi Evaluation des projets afin de favoriser et d'améliorer les échanges entre les équipes des projets FIDA à Madagascar. Par ailleurs, le projet a participé aux différentes missions d'évaluation de l'initiative SEGS organisées par la CAPFIDA avec l'appui de 3 consultants.

Pendant cet exercice, le Projet a pris en charge et en totalité le fonctionnement du Responsable de Suivi Evaluation et Communication de la CAPFIDA.

Des supports de communication en 3 versions : malagasy, français et anglais ont été édités et distribués auprès des bénéficiaires et partenaires du Projet au niveau local, régional, national et international. Ils s'agissent des dépliant, T-shirts, banderoles et banner.

Reporting

Comme prévu, le Projet a élaboré deux rapports semestriels de suivi évaluation à destination du FIDA au mois de juillet et au mois de décembre dernier. Ce sont des rapports synthétiques suivant un canevas standardisé. Mais, comme convenu dans leurs conventions individuelles, chaque OAR a établi un rapport long d'activité avant la mission de supervision au mois d'août.

↳ *Supervision*

Cette année, le projet a organisé et accompagnée la mission de supervision du FIDA du 01 au 31 août. La mission, composée de 5 personnes dont 3 consultants indépendants, a été conduite par le Chargé de Portefeuille FIDA à Madagascar.

La supervision s'est déroulée en deux temps. Elle a commencé dans la région Anosy et s'est terminée dans la Haute Matsiatra. Cette première supervision a été définitivement une mission d'appui au Projet. Elle a permis de dégager une cinquantaine de recommandations sur les orientations techniques à adopter par toute l'équipe, aussi bien nationale que régionale. Cette supervision a vu la participation de tous les partenaires du Projet.. Ils sont constitués des bénéficiaires, des OAR, des TTR et TTN, des DRDR et des agents du Ministère au niveau central, en particulier le Directeur et les Chefs de Services au sein de la DAOF et le Secrétaire Général du Ministère d'Agriculture.

A la fin de l'année 2009, la majorité des recommandations techniques de la mission de supervision a été réalisée et le Projet s'est avancé dans le sens d'atteinte des résultats.

2.4.3.3. Sous-composante 4.3 : Accompagnement de la stratégie nationale de services aux producteurs et appui au PSA↳ *Appui de la DAOF/SCRAAOF au pilotage et mise en œuvre du PCSA et PFRDA*

Cette année, AROPA a pu réaliser la formation des équipes techniques des CSA sur la mise en place des bases de données dans le cadre de son appui à la DAOF/SRCAAOF au pilotage et mise en œuvre du PCSA et PFRDA.

↳ **Accompagnement de la DAOF dans l'élaboration et le suivi du PSA et du sous Programme opérationnel de services agricoles**

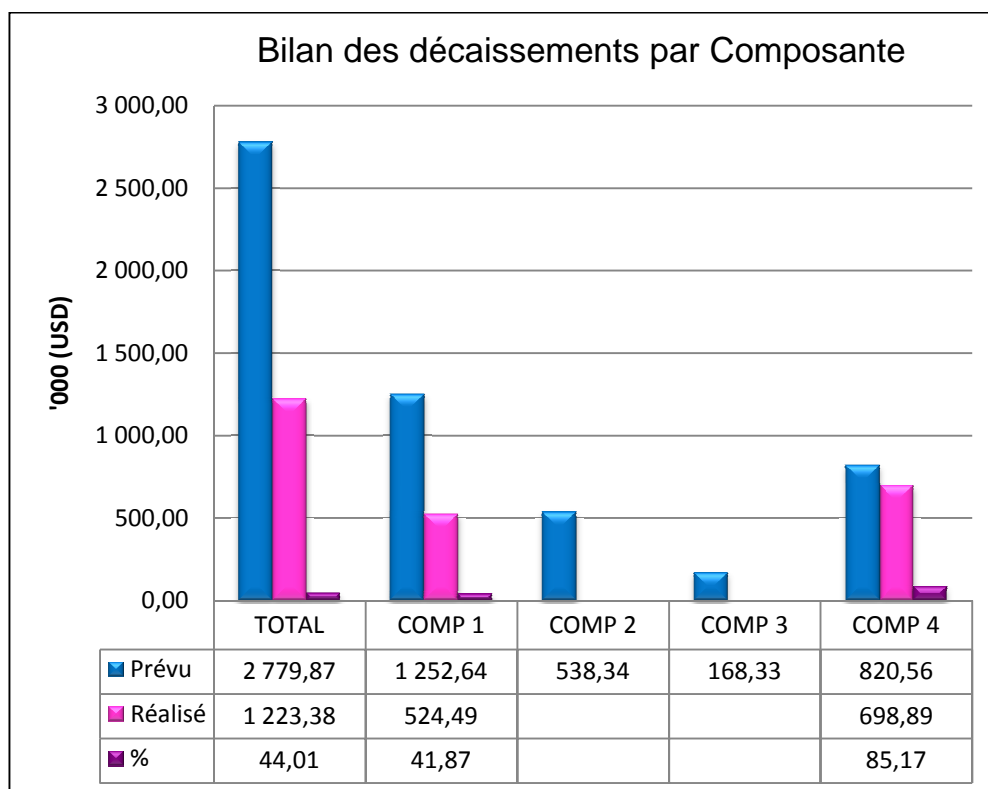
Les réalisations d'AROPA, au cours de 2009, dans le cadre de l'accompagnement de la DAOF dans l'élaboration et le suivi du PSA et du sous programme opérationnel de services agricoles concernent essentiellement l'Appui à l'élaboration d'une Charte de partenariat inter-bailleurs et une première note cadre de stratégie de services aux agriculteurs, la participation aux réunions trimestrielles organisées par le SACSA ; la participation aux séances de réflexion sur la collaboration AROPA/SACSA avec les responsables de SACSA et FDA, et à l'appui au lancement officiel du CSA Ihosy et l'appui financier de certains agents du MINAGRI pendant les ateliers régionaux sur le PSA.

RESUME DES REALISATIONS FINANCIERES

En termes de gestion financière, le Projet a fait un taux de réalisation de 44,01% par rapport au budget prévu pour l'année 2009 au montant de 2779.870 USD dont la contribution du FIDA est fixé à 2.420.240 USD, celle du Gouvernement à 327.810 USD et celle des bénéficiaires à 31.820 USD.

La figure ci-après montre la répartition des décaissements par composante d'activités :

Figure n°3 : Bilan des décaissements par composante



(Source des données : AROPA)

Cette figure montre que le Projet a entamé son démarrage cette année et traduit réellement les réalisations physiques inscrites dans la composante 1 et de la Composante 4. Cette dernière affiche un taux élevé correspondant aux investissements initiaux dans les matériels et équipements ainsi que les dépenses de fonctionnement du Projet.

Pour la composante 1, le taux de réalisation de 41,8 % intègrent les activités sur terrain liées à cette Composante et les dépenses de fonctionnement inscrites dans les conventions des OAR.

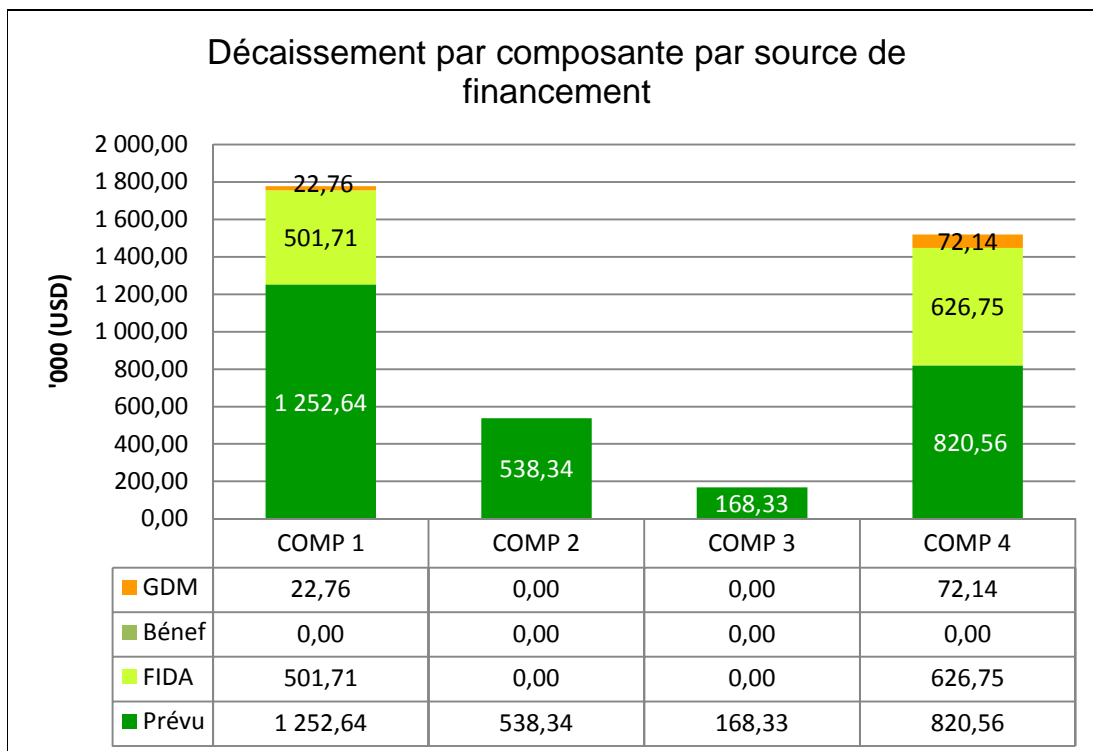
Concernant la Composante 2, il y a des dépenses y allouées mais la raison pour laquelle elles ne sont pas visibles sur la figure est que (i) certaines ont été engagées en 2009 et n'étaient payées

qu'en 2010 ; (ii) les dépenses sont enregistrées au niveau régional mais n'en sont pas encore niveau du Service Comptabilité au niveau national pendant l'exercice écoulé.

Concernant la Composante 3, aucun décaissement n'est enregistré car la catégorie II « Fonds de Développement Agricole » qui sert à financer les activités de cette composante, n'était pas encore mobilisable pendant cette première année à cause du non signature de la Charte de Partenariat entre les différents partenaires financiers du MINAGRI, impliqués dans la mise en œuvre du Projet AROPA.

La figure suivante illustre les décaissements par composante par sources de financement qui sont encore limitées au FIDA, au Gouvernement de MADAGASCAR et aux bénéficiaires.

Figure n° 4 : Décaissement par composante par source de financement



(Source des données : AROPA)

Il est montré ici que pour les deux composantes qui affichent des décaissements, le financement du FIDA constitue la majorité des fonds utilisé par le Projet et il représente 92% du décaissement pour la Composante 1 et 89,7% pour la Composante 4.

Mais, la contribution du Gouvernement a été honorée même si elle semble minime par rapport à celle du FIDA. Le taux de décaissement de la RPI est respectivement 8% et 11,3 % pour la Composante 1 et la Composante 4. Il est évident que le Projet a utilisé plus de RPI pour compléter les dépenses de la Composante 4, qui englobe toutes les activités du Projet au niveau national, que celles de la Composante 1.

La part des bénéficiaires est encore à 0% des décaissements d'après cette figure. Pourtant elle existe parce que les OAR, d'une manière ou d'une autre, ont toujours fait participer les bénéficiaires dans les activités qui leur impliquent, mais elle n'était pas encore évaluée pendant cette première année.

Le décaissement par catégorie et par source de financement est montré par la figure ci-après.

Rappelons que les rubriques de dépenses du Projet AROPA sont réparties comme suit :

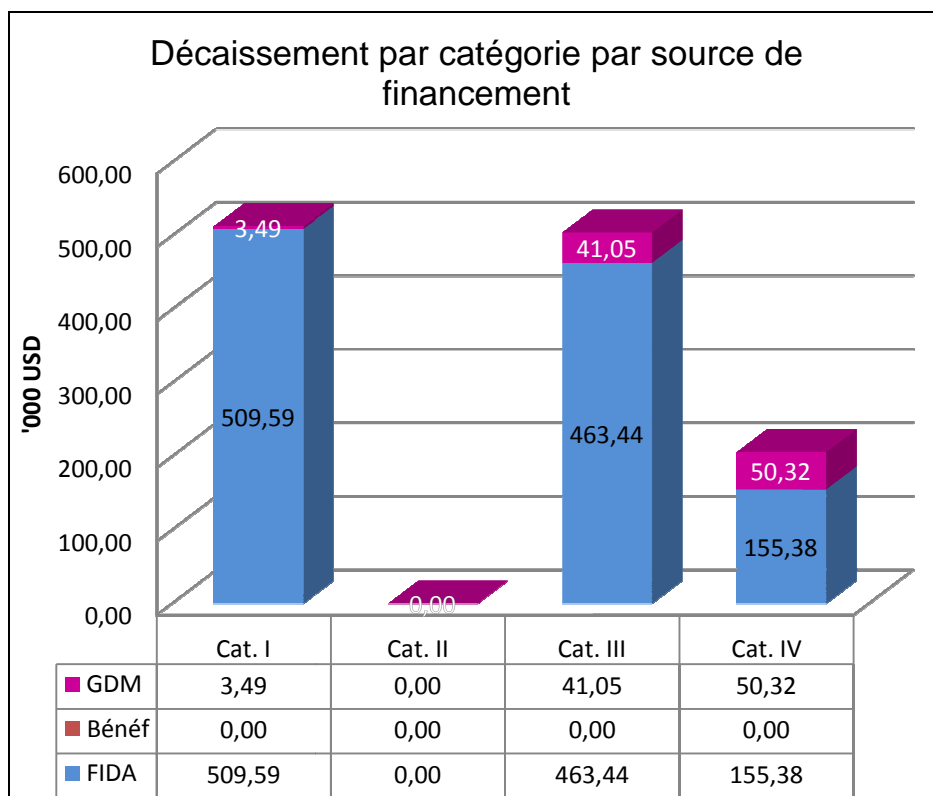
Catégorie I : « Equipement et véhicule »

Catégorie II : « Fonds de développement Agricole »

Catégorie III : « Formation, renforcement des capacités et études »

Catégorie IV : « Fonctionnement, salaires et indemnités »

Figure 5 : Décaissement par catégorie par source de financement



(Source des données : AROPA)

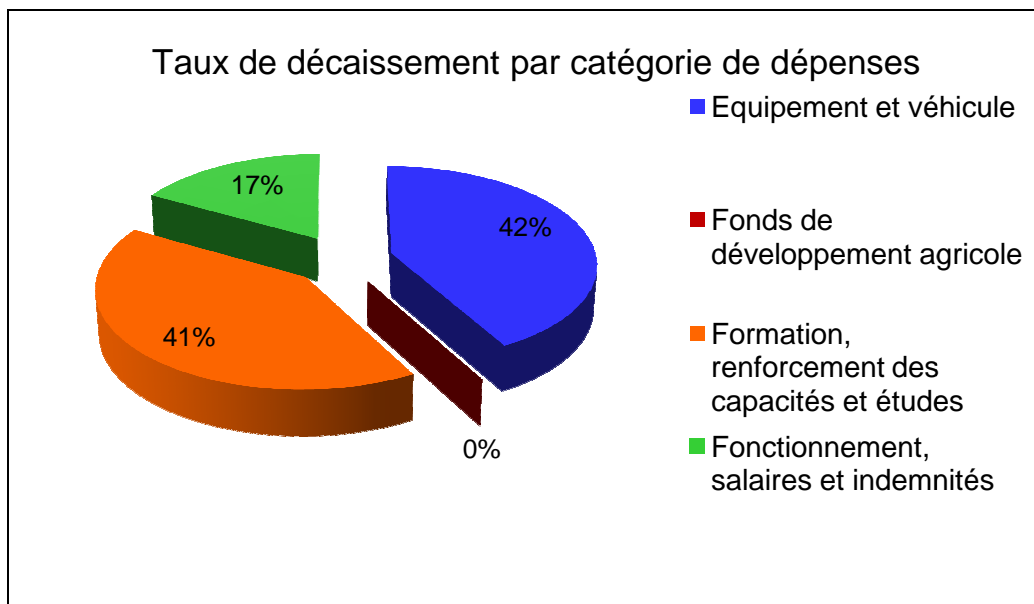
Cette figure renforce que le fonds FIDA a été décaissé en majorité pour les 3 catégories et le RPI en faible pourcentage.

Par rapport à l'ensemble de décaissement, celui de la catégorie I et de la catégorie III sont à peu près au même niveau et moindre pour la catégorie IV. Pour le fonds FIDA, il est réalisé respectivement à 99,3%, 92%, 75,5% pour les Catégorie I, III et IV et le reste a été complété avec le fonds RPI avec un taux de 0,7%, 8% et 24,5% pour les mêmes catégories.

Ces niveaux de décaissement par catégorie reflètent encore une fois les montants alloués aux investissements sur les achats de tous les matériels et équipements et la mise en place du dispositif opérationnel du Projet. Ils montrent également le respect par le Projet du taux alloué au fonctionnement dont le quart du décaissement a été complété avec le fonds RPI.

La figure ci-après illustre le taux de décaissement par catégorie qui met en évidence ce qui a été déjà avancé dans cette partie.

Figure n°6 : Taux de décaissement par catégorie de dépenses



(Source des données : AROPA)

Les taux de décaissement montrés par cette figure sont cohérents avec les réalisations physiques et indiquent que le Projet est dans sa première phase.

CONCLUSION

Cette première année du Projet a été marquée par la mise en vigueur du Projet, la mise en place des dispositifs opérationnels et le recrutement des OAR ainsi qu'à l'acquisition de tous les équipements et immobiliers pendant le premier semestre. Elle a été également marquée par la mise à niveau de compréhension de l'approche du Projet avec ses différents partenaires et surtout le démarrage des activités sur terrain et la mise en place de tous les outils de gestion du Projet pendant le deuxième semestre.

Malgré la conjoncture politique, l'exécution du Projet n'a pas connu de difficultés majeures et des résultats significatifs ont pu être obtenus pour les différentes composantes du Projet.

En termes d'Appui à la structuration des OP et à la professionnalisation des producteurs, les objectifs fixés du Projet au début de l'année ont été atteints à plus de 50%, plus de 200 OPB et 11 OPR ont bénéficié de l'encadrement permanent du Projet et elles ont pu élaborer une centaine de mini-projets et projets professionnels dont une partie a été répondu favorablement par le FRDA.

En ce qui concerne le développement de l'intermédiation et des marchés des services, les filières prioritaires au niveau de chaque région ont été définies, les premiers appuis apportés aux CSA leur ont permis de continuer à être opérationnels et de traiter les dossiers y déposés. En outre, les communications diffusées ont aidé les bénéficiaires du Projet à mieux comprendre les rôles et les attributions des CSA et ceux du Projet.

A propos de l'appui au financement de la production et des services agricoles, l'opérationnalisation des FRDA mis en place avec le fonds de l'UE a vu la participation active du Projet AROPA et des réflexions sur la mise en place d'un fonds d'investissement dans la région où il n'y a pas encore de FRDA ont été menées avec les OAR.

Pour ce qui est d'Appui à la Politique Nationale de Services aux Agriculteurs, la redynamisation de la TTN a commencé, et la DAOF, le Service SACSA et le Service de la Finance Rurale au sein du MINAGRI ont été appuyés pour la finalisation de la Stratégie de Services Agricoles aboutissant à la signature d'une lettre d'intention entre les différents bailleurs de fonds, partenaires du MINAGRI.

La réalisation de toutes ces activités a permis au Projet d'atteindre 44, 01% de décaissement du budget alloué pour cette année.

Il est toutefois à reconnaître que le Projet a connu des contraintes liées essentiellement aux facteurs internes liés à la complexité du Projet, mais l'échange permanent avec les OAR et DRDR et l'interdépendance avec les autres entités comme le CSA, TT/TTR, IMF et FRDA demeurent un défi à relever pour le bénéfice des EAF et OP.

Pour le prochain exercice, AROPA est confiant et optimiste, les acquis de l'année 2009 seront servis de levier pour atteindre une vitesse de croisière dans la mise en œuvre des activités avec la participation et l'engagement de toutes les parties prenantes. Pour l'année 2010, AROPA compte démarrer ses actions dans la région Amoron'i Mania, continuer à renforcer et professionnaliser davantage les OP qu'elles soient nouvelles ou ayant déjà existé, réaliser les études districales des OP et finaliser les études filières, procéder au recrutement des STPR et continuer le renforcement des STPR, renforcer les appuis aux CSA, réaliser l'étude sur le mécanisme de financement et renforcer les dispositifs d'information/communication et d'échanges entre tous les parties prenantes du Projet pour le succès de cette deuxième année à mi-parcours de la première phase.

ANNEXES

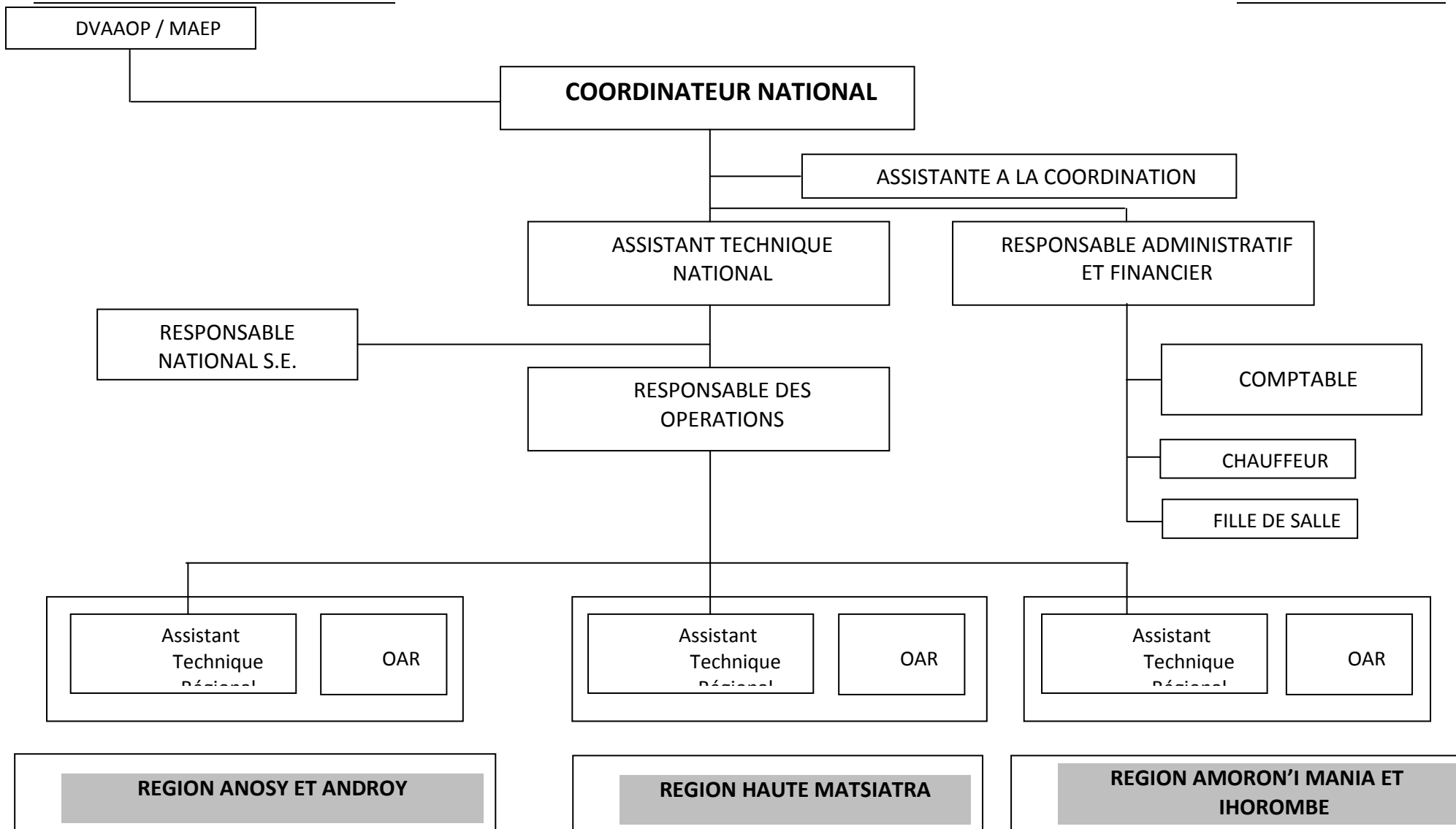
ANNEXE I : CADRE LOGIQUE DU PROJET AROPA

Logique d'intervention	Indicateurs objectivement vérifiables	Valeurs cibles	Sources de vérification	Hypothèses
1. OBJECTIF GLOBAL DU PROJET				
Logique d'intervention	Indicateurs Objectivement Vérifiables		Sources de Vérification	Hypothèses
Renforcer les organisations professionnelles agricoles pour améliorer les revenus et réduire la vulnérabilité des petits producteurs (en particulier les plus pauvres d'entre eux), en facilitant leur accès à une offre de services agricoles adaptée à leurs besoins)	<ul style="list-style-type: none"> • % d'augmentation du revenu moyen des ménages ruraux (National / zone du projet) • Pourcentage de ménages ayant acquis des biens (moyens de production, habitat de meilleure qualité, bicyclette, radio, ...) • Taux d'augmentation de la production agricole dans les districts retenus des 4/5 des régions d'intervention 		<ul style="list-style-type: none"> • INSTAT (EPM, EDS, Pauvreté, ISDH), statistique agricole • Enquêtes ponctuelles d'évaluation d'impact (Enquête de base, à mi-parcours, finale) • Rapport de supervision • Rapport d'achèvement 	
2. OBJECTIFS SPECIFIQUES				
1. Professionnaliser les organisations de producteurs	<ul style="list-style-type: none"> • Nombre de femmes membres de bureau des OP / OPF/TT • Organisations professionnelles renforcées et formées (RIMS niveau 2) • % des OP bénéficiant directement des appuis des TT et OPF/OPA 	1023	<ul style="list-style-type: none"> • Rapports d'activité annuels des TTN, TTR, CSA, FRDA, OAR • Rapports annuels AROPA • Enquêtes spécifiques 	Stabilité et volonté politique du Gouvernement
2. Faciliter l'accès des producteurs à une offre de service	<ul style="list-style-type: none"> • CSA ou plateformes d'intermédiation opérationnelles (RIMS niveau 2) • % des OP et familles ayant bénéficiés d'appuis non financiers au travers des CSA (RIMS niveau 2) 	12	<ul style="list-style-type: none"> • Rapports annuels AROPA • Rapports d'activité annuels des CSA, OAR/TT 	Stabilité politique (système de prix, sécurité, changement d'orientation politique...)

<p>3. Améliorer le niveau de production et de commercialisation dans le cadre de filières prioritaires</p>	<ul style="list-style-type: none"> • % demande d'OP satisfaite par l'intermédiation des CSA (RIMS niveau2) 		<ul style="list-style-type: none"> • Rapport des prestataires de service 	
	<ul style="list-style-type: none"> • % des OP et familles ayant accès aux services financiers (par type: FRDA, IMF) (RIMS niveau 2) • Nombre d'exploitants (par genre) ayant adopté les technologies recommandées • % d'exploitants faisant rapport d'une augmentation des rendements (classés par genre) • % d'augmentation de la production et de la valeur ajoutée par filière (RIMS niveau 2) • % des OP et familles ayant accès aux équipements productifs collectifs et infrastructures d'accompagnement (au niveau local et du district) 		<ul style="list-style-type: none"> • Rapports annuels AROPA • Rapports d'activité annuels des CSA, OAR/TT • Rapports d'études • Rapport des prestataires de service 	
<p>3. RESULTATS</p>				
<p>Résumé descriptif</p>	<p>Indicateurs Objectivement Vérifiables</p>		<p>Sources de Vérification</p>	<p>Hypothèses</p>
<p>COMPOSANTE 1 : APPUI A LA STRUCTURATION DES OP ET A LA PROFESSIONALISATION DES PRODUCTEURS</p>				
<p><i>Résultat attendu 1 : Emergence des organisations paysannes compétentes et opérationnelles</i></p>				
<p>1.1 La structuration professionnelle des producteurs et de leurs organisations locales (OP) autour des filières sont renforcées (gouvernance OP, formulation demande et PP, maîtrise d'ouvrage)</p>	<ul style="list-style-type: none"> • Nombre d'organisations professionnelles renforcés au niveau local et district (RIMS niveau 1) • Nombre d'OP siégeant dans les comités paritaires/COPILO • Nombre d'OP nouvellement créées (RIMS niveau 1) • Nombre de producteurs défavorisés (femmes, jeunes, pauvres) appartenant à des groupes • Nombre d'OP/OPF/TT participant à des instances professionnelles nationales et internationales 	<p>> 50%</p> <p>> 30% mbs</p> <p>> 100</p> <p>> 30</p> <p>> 20%</p>	<ul style="list-style-type: none"> • Rapport des OAR • Rapport du Projet • PV de réunion • PV Assemblée générale des OP 	<p>Adhésion des groupes cibles et OP</p>

1.2 Les structures professionnelles régionales (OPR, TTR) sont émergées, structurées et renforcées	<ul style="list-style-type: none"> • Nombre de filières structurées • Nombre d'interprofessions • Nombre de comités paritaires régionaux COPILO et TTR 	10 5 5 COPILO, 5 TTR	Rapport annuel du Projet PV de constitution du CROS	
COMPOSANTE 2 : DEVELOPPEMENT DE L'INTERMEDIATION ET DES MARCHES DE SERVICES AGRICOLES				
<i>Résultat attendu 2 : Existence de service agricole de proximité répondant aux attentes des paysans</i>				
2.1 Les offres de services orientés vers les filières les plus rentables sont développées (district et régional)	<ul style="list-style-type: none"> • Nombre d'études de diagnostics, ciblage et identification de filières prioritaires réalisées • Nombre de stratégie de développement de filière élaborée • Nombre d'OP couvertes par les plateformes • Nombre total d'emplois créés (RIMS niveau 2) • Nombre d'emplois créés par les OP (RIMS niveau 2) 	12 12 50% 4000 1500 à 2000	<ul style="list-style-type: none"> • Rapports d'activité annuels des CSA, FRDA, OAR/TT • Rapports annuels AROPA 	Promotion par les FRDA et IMF de produits financiers pour le financement des services et des activités
2.2 Le mécanisme d'intermédiation (entre PSE et producteurs) centré aux CSA est opérationnel et développé	<ul style="list-style-type: none"> • Nombre de plateformes équipées et opérationnelles/CSA (RIMS niveau 2) 	12		
2.3 Des dispositifs d'information et de communication appropriés pour le développement de services agricoles sont mis en place et accessibles aux producteurs	<ul style="list-style-type: none"> • Nb des OP touchées par les actions d'information • Nb de bénéficiaires et OP ayant accès à des outils d'information TIC (RIMS niveau 2) • Nb de centres d'informations régionaux opérationnels 	> 50% 5		
COMPOSANTE 3 : APPUI AU FINANCEMENT DE LA PRODUCTION ET DES SERVICES AGRICOLES				
<i>Résultat attendu 3 : Développement des investissements agricoles grâce à l'accès des paysans aux petits financements</i>				
3.1 Des mécanismes de financement des services agricoles et de la production centrés sur les dispositifs FDA/FRDA et IMFs sont mis en place, opérationnels et accessibles aux producteurs et à	<ul style="list-style-type: none"> • % d'augmentation du nombre de ménages bénéficiant d'un crédit (RIMS niveau 2) • Valeur du portefeuille FDA/FRDA 		<ul style="list-style-type: none"> • Rapports IMF • Rapport FRDA • Rapports OAR • Rapports du Projet 	Environnement juridique et financier favorable au développement du secteur, maîtrise de

leurs OP	<ul style="list-style-type: none"> • mobilisé pour des services agricoles non financiers (RIMS niveau 1) • Nb de projets de services et équipements collectifs formulés/financés/réalisés 			l'inflation
3.2 Les OP, TT, prestataires et opérateurs ont accès au financement du développement de leurs activités au travers des mécanismes financiers mis en place (FDA/FRDA, IMF)	<ul style="list-style-type: none"> • Nb de demandes de financement de services formulées par les OP (demandes formulées/demandes satisfaites) • Volume de financements octroyés (par types) subventions/crédit 	> 300 par an	<ul style="list-style-type: none"> • Rapports IMF • Rapport FRDA • Rapports OAR • Rapports du Projet 	
COMPOSANTE 4 : APPUI A LA POLITIQUE NATIONALE DE SERVICES AUX AGRICULTEURS				
Résultat attendu 4 : Mise en œuvre de la politique nationale de service aux agriculteurs				
4.1 Les OPF et la TT participent, au niveau national, au développement de la politique de services aux producteurs	<ul style="list-style-type: none"> • Note cadre de politique institutionnel et financier élaboré (RIMS niveau 2) • Nombre d'OP/OPF/TT renforcées au niveau national 	1 100%	<ul style="list-style-type: none"> • Rapport DAOF/MinAgri • Rapports du Projet 	
4.2 Les capacités de la DVAAOP et les SRCAAOF sont renforcées	<ul style="list-style-type: none"> • Un COS mis en place et opérationnel • Un système de SE mis en place au sien de la DAOF 	1 1		
4.3 Le cadre politique, institutionnel et financier de services aux producteurs est élaboré et opérationnalisé (PSA, CSA, FDA/FRDA)	<ul style="list-style-type: none"> • Réseau inter CSA mis en place • Site web TT mise en place • Base de données TT mise en place 	1 1	<ul style="list-style-type: none"> • Rapports SACSA • Rapports du Projet • Rapport annuel TT 	



**ANNEXE III : LISTE DU PERSONNEL DE L'OAR AFDI et FERT dans la
région HAUTE MATSIATRA**

NOMS et PRENOMS	POSTE
RASENDRISOA Maminirina Jean Joseph	Animateur d'Equipe Inter Communal HM
RAMIOFOKA André	Animateur d'Equipe Inter Communal HM
RANDRIANDRASANA Léon Michel	Animateur d'Equipe Inter Communal HM
RAMAROLAHY Nirina Jean Patrick	Animateur d'Equipe Inter Communal
ANDRIANIHATO Olivier	Animateur communaux HM
RABEMANANJARA Martin Jean E.	Animateur communaux HM
JAONA Maminirina Haritseheno	Animateur communaux HM
ANDRIATSIALEFITRA Nomearisoa	Animateur communaux HM
RAKOTOZAFY Jean Claude	Animateur communaux HM
RAFANOMEZANTSOA Etienne Joseph	Animateur communaux HM
TOVONIRINA Lala	Animatrice communale HM
LANDINJARASOA Andrinirina Harivelo	Animatrice communale HM
RABIA Misoa Ignacette	Animatrice communale HM
ZAZAROVOLA Soambolanony Emmanuel	Animatrice communale HM
RATSIMBAZAFY Marie Urcille	Animatrice communale HM
HERINANDRASANA Jean Martin	Animatrice communale HM
NAINARISOA Zoaritiana	Animatrice communale HM
RANDRIAMBOLANORO Maminirina	Animatrice communale HM
RASAMIARISOA Lantosoa	Animatrice communale HM
RAHARIHAJASON Paul Rinà	Animatrice communale HM
RAZAFIMANDIMBY Laza	Animatrice communale HM
MASIMALALA Maniry Avotra	Animatrice communale HM
RABENIMANANA Ndriantsoa	Animatrice communale HM
RAZAFIARIVELO Hanitriniaina	Animatrice communale HM
RARIVOARIMANANA Fara Simonette	Animatrice communale HM
RANOROHANTA Harisoa Charlice Aimée	Animatrice communale HM
ELLETIER Samia	Assistant Technique
RATOVOARIJAONA Andry Nirina	Chauffeur
POUZOULLIC Joseph	Coordinateur du Projet (Interrégional)
TEFIHANITRINIONY Claire	Femme de ménage/coursière
ANDRIAMANGANORO Mamy Tiana	Gardien
ANRIAMIADANA Heritsimilefitra	INFOCOM
TOTOTSARA Pierrot	Juriste Foncier
RAHERISOAMANDIMBY Gisèle	RAF (Interrégional)
RAVONINAHITRA Ravalison Henri Andoniaina	RAR HM
RAMARATSIALONINA Eddy Christian	RSE (Interrégional)
RAZANAMIARY Henintsoa Blandine	Secrétaire Caissière
RAZANADRAVAO Suzanne	Responsable de l' Appui à la structuration et à la professionnalisation des OPR et TTR
SCHNEIDER Emeline	Responsable de l' Appui à la structuration et à la professionnalisation des OPR et TTR
RAKOTOBE Herinirina Lovasoa	Responsable d'appui aux CSA

TOJOTIA Nalisoa Rabezahanary	Responsable d'appui aux CSA
RAKOTOMALALA Miadanirina	TEMOS Ambalavao
RAKOTOARISOA Modeste	TEMOS Lalangina
RANDRIANANDRASANA Bruno Martial	TEMOS Isandra
RAMIANDRISOA Hajaniaina Herilala Georges	TEMOS Vohibato
RAKOTONDRAMASY Harivelo Benjamin	Coordinateur Régional Responsable suivi évaluation ET Responsable administratif et financier
RAZAFINDRAVELO Tanteliniaina Rosalie	Comptable
RATSIMBAZAFY Zanatasy Naritahina	Chauffeur
RAKOTOMALALA Alfred	Agent de sécurité
RAKOTONIAINA Jean Elysé	Femme de ménage
RAVONJINIAINA Emma Arline	

**ANNEXE IV: LISTE DU PERSONNEL DE L'OAR CARE dans la région
ANOSY et ANDROY**

NOMS ET PRENOMS	POSTE
Randrianirina Edmond	Coordinateur de Projet
Zino Daubert Pascal basé à Fort-Dauphin	Responsable de zone
Randrianaivomalala Solo Herimampionona	Responsable de zone
Hasiline Fifi (Formatrice) basé de Betroka	Formatrice
Totofeno Toris	Formateur
Ngarivo Célestin	Assistant de Mobilisation Sociale
Rasoanirina Pascaline	Assistant de Mobilisation Sociale
Justete Rachel Francky	Assistant de Mobilisation Sociale
Tsitoarivony Roger	Assistant de Mobilisation Sociale
Avimana Limbisoa Emmanuël	Assistant de Mobilisation Sociale
Rasoloniainanadimbiarivelo Ernest	Assistant de Mobilisation Sociale
Tsiafara II	Assistant de Mobilisation Sociale
Randrianalison Falimanana	Assistant de Mobilisation Sociale
Rakotonanahary Santatra	Assistante en Suivi Evaluation
Rasoarimalala Carine	Auxiliaire Administratif
Rafalimanana Florent	Agent de sécurité
Totana Josoa	Agent de sécurité
Randriamanambohitra Rinah Clet Rigobert	Agent de sécurité

ANNEXE V: LISTE DU PERSONNEL DE L'OAR CARE dans la région IHOROMBE

NOM ET PRENOM	POSTE
Joseph POUZZOULIC	Coordonateur Interrégional
RAMARATSIALONINA Eddy Christian	Responsable de Suivi Evaluation Interrégional
KARENE AUBLET	Assistant Technique
ANDRIAMAHAZOSOLO Zerina	Responsable d'Antenne Régional
RAHERISOAMANDIMBY Gisèle	Responsable Administratif et Financier Interrégional
RANDIMBISON Mamiarisoa Stella	Comptable Régional
RATSIORIARIMANANA Heriniaina	Technicien d'Appui au CSA
RAKOTOMAHANINA Andrianiaina Hery	Technicien de Maîtrise d'Ouvrage (TEMOS)
NIRINALISOA Njakamampiadana	Technicien de Maîtrise d'Ouvrage (TEMOS)
RANDRIAMAMPIONONA Pierre Olivier	Responsable Information-Communication
RANDRIAMASINJAKA Emilison Mamy Olivier	Animateur d'Equipe Intercommunal
ANDRIAMAROMISA Rémi	Animateur d'Equipe Intercommunal
RALAIVAO Alexandre	Animateur Communal
RANDRIANIRINA Jules Manambelo	Animateur Communal
RASOLONDRAIBE Norovololona Haja	Animateur Communal
RAKOTONIRINA Edouard	Animateur Communal
SISAINARIMANGA Santos	Animateur Communal
RATSIMBAZAFY Georges	Animateur Communal
RAKOTOARIMAVO Bako	Animateur Communal
RAKOTONIRINA Maminiaina	Animateur Communal
RAHARIMANANA Bodoseheno	Secrétaire caissière
ANDRIALALANIRINA Ludjaquis	Gardien
RABEDONIRINA Théo Adonis	Gardien
RAKOTONIRINA Herihasinjatovo	Coursier