

REPOBLIKAN'I MADAGASIKARA

Tanindrazana – Fahafahana – Fandrosoana

MINISTERE DE L'AGRICULTURE

**PROJET D'APPUI AU RENFORCEMENT DES ORGANISATIONS PROFESSIONNELLES ET AUX SERVICES
AGRICOLE**

AROPA

SITUATION DE REFERENCE DU PROGRAMME PARECAM

District Bekily

REGION Androy



Centre d'Appui à l'Exploitation des Technologies
de l'Information et de la Communication
et au Développement

Avril 2010

TABLE DES MATIERES

Table des matières

I.	Introduction	1
II.	Rappel méthodologique	1
2.1	<i>Plan de sondage</i>	1
2.2	<i>Concepts et définitions</i>	2
	<i>Revenu</i>	2
	<i>Période de soudure</i>	3
III.	Les Résultats de l'étude	4
3.1	Caractéristiques sociodémographiques de la population	4
3.2	<i>Caractéristiques des ménages</i>	6
3.3	<i>Sécurité alimentaire</i>	7
3.3.1	La production des aliments de base.....	7
3.3.2	Durée de la période de soudure	8
3.3.3	Typologie des ménages.....	8
3.3.4	Manifestation de l'insécurité alimentaire selon le type de ménage et stratégie adoptée par les ménages.....	9
3.3.5	Variation du prix	13
3.4	<i>Revenu des ménages</i>	14
3.4.1	Le revenu global du ménage	14
3.4.2	Les sources de revenus monétaires	16
3.4.3	Structure de la consommation des ménages	17
3.5	<i>Services agricoles</i>	18
3.5.1	Périmètres et aménagements hydroagricoles.....	18
3.5.2	Principales services agricoles.....	19
IV.	Les indicateurs de PARECAM	20
V.	Conclusion.....	21
	Annexes.....	- 1 -

LISTE DES TABLEAUX

Tableau 1 : Structure de la base de sondage	2
Tableau 2 : Structure de l'échantillon finale	2
Tableau 3 : Fréquentation scolaire des enfants de 6 à 14 ans :	4
Tableau 4 : Niveau d'instruction des chefs de ménages	6
Tableau 5 : Disponibilité des principaux produits de base selon sa nature (kg)	7
Tableau 6 : Principales caractéristiques des ménages selon le type	9
Tableau 7 : Prix moyen et modal des principaux produits de base	13
Tableau 8 : Revenu moyen global du ménage	14

LISTE DES GRAPHIQUES

Graphique 1 : Pyramide des âges de la population	4
Graphique 2 : Activités de la population âgée de plus de 15 ans	5
Graphique 3 : Structure par sexe et groupe d'âge des chefs de ménage	6
Graphique 4 : Activité principale et secondaire des chefs de ménage	7
Graphique 5 : Répartition des ménages selon la longueur de la période de soudure	8
Graphique 6 : Répartition des ménages non autosuffisant selon la durée de l'insuffisance.....	10
Graphique 7: Répartition des ménages selon la stratégie adoptée	11
Graphique 8: Répartition des ménages concernés selon la stratégie adoptée.....	11
Graphique 9: Répartition des ménages concernés selon le motif du choix de cette stratégie.....	12
Graphique 10: Répartition des ménages en sous alimentation selon la manifestation d'une soudure plus forte.	13
Graphique 11 : Revenu du ménage selon le type de ménage.....	15
Graphique 12 : Revenu moyen global selon le sexe du chef de ménage.....	15
Graphique 13 : Revenu moyen global selon le niveau d'instruction de chef de ménage.....	16
Graphique 14 : Source du revenu monétaire en pourcentage	16
Graphique 15 : Source du revenu monétaire selon le niveau d'instruction des chefs de ménage	17
Graphique 16 : Structure globale du revenu (%)	17
Graphique 17 : Structure du revenu selon le type de ménage (%)	18

I. Introduction

Le programme PARECAM ou Programme d'Appui à la Résilience aux Crises Alimentaires à Madagascar, est un programme conçu pour répondre aux impacts négatifs de la flambée des prix des produits de base alimentaires. Il est greffé sur les 4 projets du FIDA actuellement mis en œuvre à Madagascar dont le Projet d'Appui au renforcement des Organisations professionnelles et aux services Agricoles (AROPA).

Afin d'établir la situation de référence du programme une série d'enquêtes doit être menée sur le terrain et le projet AROPA a confié la réalisation de l'étude à des Bureaux d'études avec un Bureau d'études par région concernée. Il s'agit des régions Anosy, Androy et Haute Matsiatra dont la répartition est la suivante :

- CAETIC Développement : région Androy
- GEMT : région Anosy
- INNOVIA SARL : région Haute Matsiatra.

L'étude a pour objectif de disposer des informations quantitatives et qualitatives sur les indicateurs clés d'effets et d'impact du programme PARECAM dans les districts d'intervention. Ainsi, des enquêtes ont été réalisées dans les districts de Vohibato et d'Ambalavao dans la région Haute Matsiatra, Betroka dans la région Anosy et Bekily dans la région Androy. Pour les autres communes concernées dans le district d'Amboasary Sud région Anosy, les données issues de l'évaluation terminale du projet PHBM ont été capitalisées pour servir de baseline.

II. Rappel méthodologique

2.1 Plan de sondage

Les travaux sur le terrain ont été réalisés de deux manières selon les sources d'information et donc les unités d'observation. Il s'agit d'une enquête statistique auprès d'un échantillon représentatif de ménages d'une part et d'un entretien auprès des personnes ressources essentiellement au niveau communautaire d'autre part.

Pour ce faire, la démarche d'un tirage aléatoire à deux degrés a été adoptée avec au premier degré le tirage aléatoire d'un échantillon de fokontany. Au second degré, les 150 ménages ont été répartis en nombre égal par fokontany et tirés de manière aléatoire avec probabilité égale.

Il est à noter que la représentativité statistique des échantillons est limitée au niveau du district, ce dernier étant défini comme l'ensemble des communes concernées par l'étude.

Structure de la base de sondage

Tableau 1 : Structure de la base de sondage

Région	District	Commune	Fokontany	Population estimée 2009
Androy	Bekily	13	204	115 539
Anosy	Betroka	7	59	56 004
Haute Matsiatra	Ambalavao	1	12	17 114
	Vohibato	1	16	21 967

Tableau 2 : Structure de l'échantillon finale

Région	District	Champ de l'étude (Commune)	Fokontany échantillon	Ménage échantillon
Androy	Bekily	13	24	150
Anosy	Betroka	7	14	150
Haute Matsiatra	Ambalavao	1	7	150
	Vohibato	1	7	150

2.2 Concepts et définitions.

Afin de mieux comprendre les résultats de l'étude, il est nécessaire de fournir les définitions de certains concepts utilisés.

Revenu.

Le revenu du ménage a été évalué par l'approche consommation. Ainsi, le revenu du ménage est composé des éléments suivants :

1- Consommations alimentaires courantes

- Autoconsommation des produits agricoles (agriculture et élevage)
- Dons alimentaires
- Rémunération alimentaire en nature
- Achat de produits alimentaires de base
- Repas pris hors du foyer

2- Consommations non alimentaires courantes

- Autoconsommation des produits non alimentaires
- Energie / Eclairage
- Achat et don des PPN non alimentaires
- Rémunération en nature
- Communication

3- Dépenses en habillement

4- Dépenses de transport

5- Dépenses de loisirs

6- Dépenses d'équipements et biens durables

Acquisition terrain, matériels agricoles, bétail
Construction, réparation ou entretien de maison ou tombeau
Acquisition Matériels de transport
Acquisition des biens d'équipement de la maison

7- Dépenses en éducation

Frais de scolarité
Contribution au fonctionnement des écoles
Cotisation des parents d'élève
Fournitures scolaires
Assurances et autres dépenses

8- Dépenses de santé

Frais de consultation
Contribution au fonctionnement des hôpitaux
Achat de médicaments
Frais de transport et autres

9- Les dépenses de loyer

Les dépenses de loyer sont les dépenses effectivement payées lorsque le ménage est un locataire.

10- Valeur locative des biens durables

Cette rubrique concerne les biens durables appartenant au ménage et utilisés exclusivement ou en grande partie par le ménage, ayant une valeur relativement importante et qui pourront couramment faire l'objet de location. Il s'agit de la maison et des moyens de transport.

11- Dépenses sociales

Obligations communautaires
Obligations religieuses
Cérémonies familiales
Dons et cadeaux divers

12- Epargne monétaire ou autres formes d'épargne.

Noter que la période de référence est celle des 12 derniers mois précédant l'enquête c'est-à-dire du mois d'avril 2009 au mois de février 2010.

Période de soudure

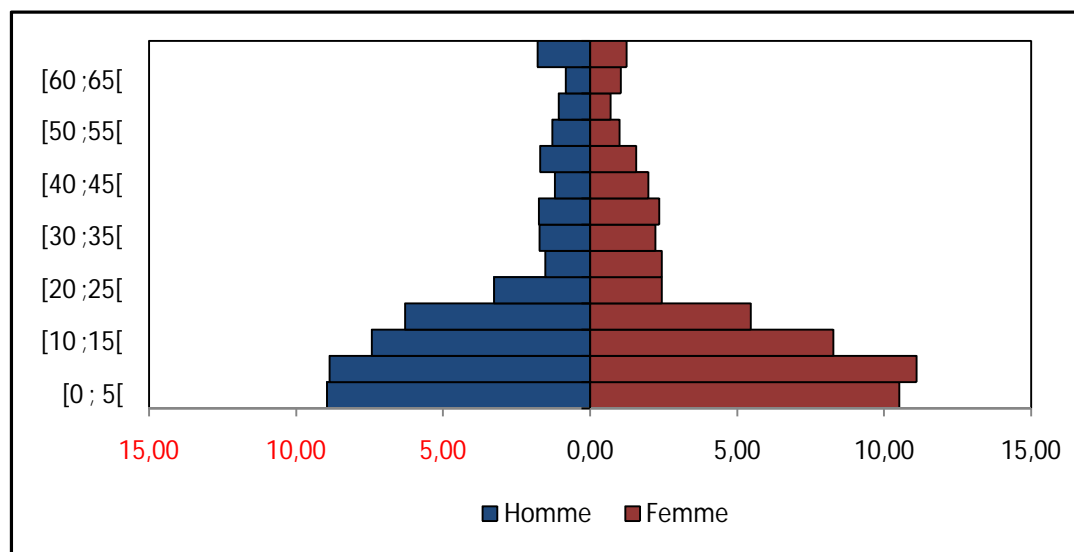
La période de soudure est celle pendant laquelle la population ou le ménage doit modifier leurs habitudes alimentaires ou leur comportement suite à l'insuffisance de la production.

III. Les Résultats de l'étude

3.1 Caractéristiques sociodémographiques de la population

Avec une taille moyenne de 8 personnes par ménage, la répartition par sexe de la population est relativement équilibrée, en effet on rencontre 47,6% individus de sexe masculin et 52,4% de sexe féminin, correspondant à un rapport de masculinité de 91,0%. Une féminité de la population est plus marquée pour la sous-population de moins de 10 ans où le rapport de masculinité tombe à 82,3%.

Graphique 1 : Pyramide des âges de la population



Ce graphique montre que la structure de la population a un profil pyramidal avec une large base. C'est une pyramide caractéristique d'une population jeune à forte natalité et à forte mortalité. En effet les jeunes de moins de 20 ans représentent plus des 2/3 de la population totale (66,9%), les moins de 5 ans en représentent près des 1/5 soit 19,46% alors que les personnes âgées de 65 ans et plus en constituent à peine 3,04%.

Les enfants scolarisables (âgés de 6 à 14 ans) constituent 31,6% de la population totale avec un taux de scolarisation de 69,6%. Ce taux est légèrement supérieur chez les filles (71,2%) que chez les **garçons (67,7%)**.

Tableau 3 : Fréquentation scolaire des enfants de 6 à 14 ans :

Fréquentation scolaire	Garçon	Fille	Ensemble
Oui	67,7%	71,2%	69,6%
Non	32,3%	28,8%	30,4%
Ensemble	100,0%	100,0%	100,0%

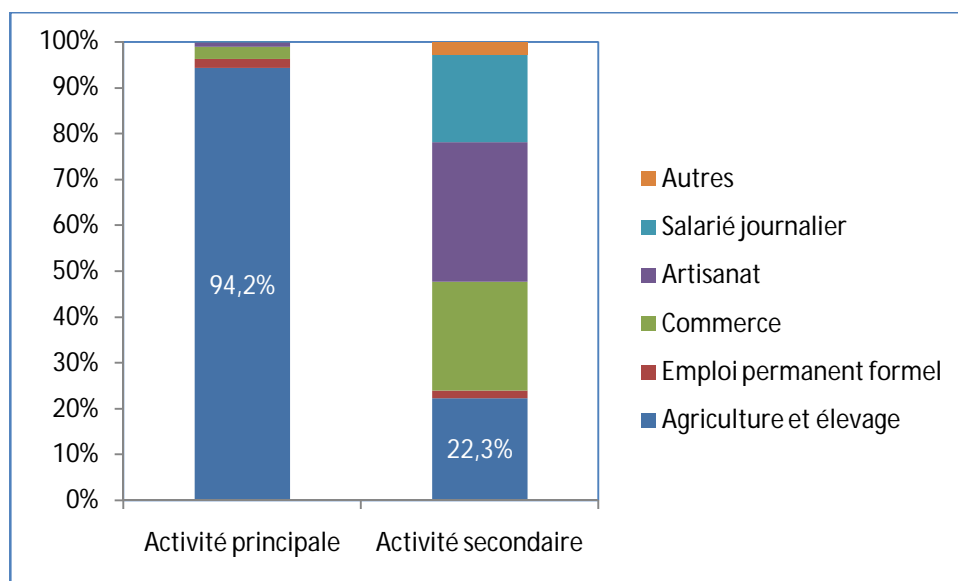
L'étude montre que le manque d'argent (40,1% des cas) et le désintéressement (22,5% des cas) constituent les principales causes de non fréquentation scolaires.

Concernant la sous population constituée des individus ayant 15 ans et plus, elle représente presque la moitié de la population totale (44,87%) dont plus de la moitié (51,5%) sont mariés, près des 2/5 sont encore célibataires (36,2%) et 12,3% sont divorcé(e)s (7,4%) ou veuf(e)s (4,9%). L'étude montre que le veuvage touche beaucoup plus les femmes (8,6%) que les hommes (1,2%).

Quant au niveau d'instruction de cette sous population, la majorité (51,0%) ne savent lire ni écrire. Cet analphabétisme concerne beaucoup plus les femmes (58,2%) que les hommes (43,9%). Les cours d'alphabétisation touchent 2,1% de la sous-population (2,2% des hommes et 2,1% des femmes). Pour les niveaux primaires et secondaire premier cycle, ils regroupent près de la moitié (43,8%) de la sous-population. Enfin 3,1 % seulement de la sous population ont fréquenté le niveau secondaire second cycle.

Par ailleurs on remarque un niveau élevé d'activité de cette sous population. En effet, la grande majorité (89,8%) exerce une activité génératrice de revenu. Ce taux d'activité est de 90,9% pour les hommes et de 88,7% pour les femmes.

Graphique 2 : Activités de la population âgée de plus de 15 ans



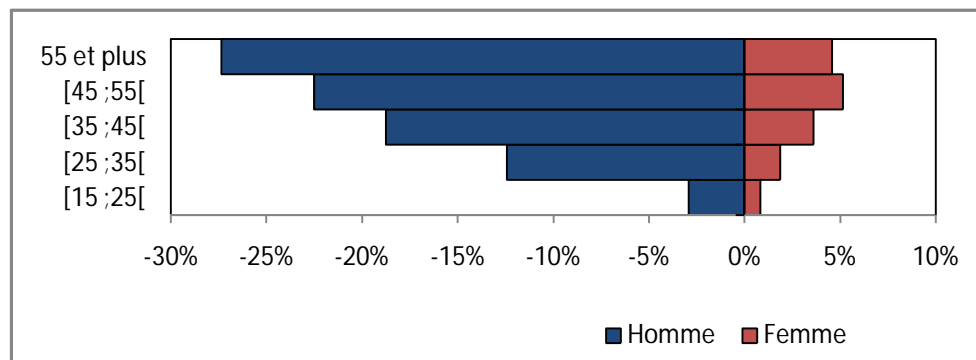
Parmi ces individus actifs, la grande majorité d'entre eux se consacre à l'agriculture comme activité principale (94,2 % des individus). Après l'agriculture, les activités pratiquées par ordre d'importance décroissante sont : le commerce (2,6 %), l'emploi permanent formel (2,0%), l'artisanat (1,0%) et le salariat journalier (0,1%). Néanmoins, 19,4% de ces individus actifs exercent des activités secondaires. Ce sont surtout des activités qui peuvent se pratiquer en parallèle et en complément à l'agriculture tels que l'artisanat qui est pratiqué par 30,4% des individus concernés, le commerce 23,7% et le salariat journalier (19,2%).

3.2 Caractéristiques des ménages

Les ménages étudiés sont dirigés surtout par des hommes (84,0%).

Par rapport à l'âge, le graphique ci-dessous montre que la majorité des chefs de ménage sont âgés de plus de 55 ans (31,9 % du total) et que les chefs de ménage de moins de 25 ans ne représentent que 3,8 %.

Graphique 3 : Structure par sexe et groupe d'âge des chefs de ménage



Par ailleurs 81,2% des chefs de ménage sont mariés. Néanmoins, cette proportion est très faible chez les femmes chefs de ménage. En effet, 4,3 % des femmes chefs de ménage sont mariées alors que cette proportion est de 95,9 % chez les hommes. Cette situation est essentiellement due au fait que les femmes prennent la direction des ménages à la suite du décès de leur marié ou après une séparation avec ce dernier. Ces cas regroupent respectivement 36,4% et 59,3% des femmes chefs de ménages.

Quant au niveau d'instruction, 33,8% des chefs de ménages ont effectué l'école primaire. Ici, le taux d'analphabétisme est également élevé car près de la moitié (44,6%) des chefs de ménages ne savent ni lire ni écrire.

Tableau 4 : Niveau d'instruction des chefs de ménages

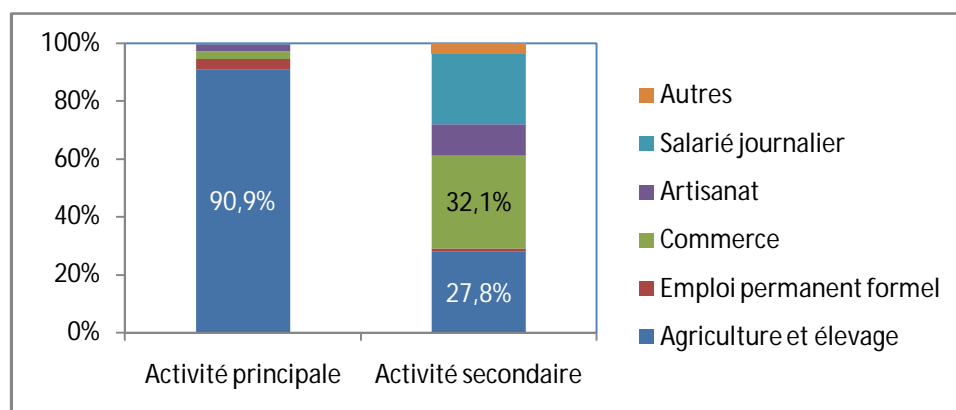
Niveau d'instruction	Homme	Femme	Ensemble
Ne sait ni lire ni écrire	44,6%	44,6%	44,6%
Alphabétisation	4,7%	4,3%	4,7%
Primaire	31,5%	45,9%	33,8%
Secondaire premier cycle	15,5%		13,0%
Secondaire second cycle	3,7%	5,2%	4,0%
Ensemble	100,0%	100,0%	100,0%

Très peu de chef de ménage a fréquenté l'école secondaire second cycle (4,0%). On observe beaucoup plus de femmes chefs de ménage (5,2%) ayant atteint ce niveau que d'hommes (3,7%). Les cours d'alphabétisation ont touché 4,7% des chefs de ménages et ce équitablement par rapport à leur genre (4,7% pour les hommes et 4,3% pour les femmes).

Concernant les activités des chefs de ménage, la quasi-totalité d'entre eux (99,3%) exerce une activité génératrice de revenu. Les chefs de ménage sans activités sont des personnes infirmes ou invalides ou trop âgés pour travailler. Ils sont tous de sexe masculin. En effet, la totalité

des femmes chefs de ménage ont une activité alors que 0,8% des hommes chefs de ménage sont sans activités.

Graphique 4 : Activité principale et secondaire des chefs de ménage



L'agriculture et l'élevage constituent la principale activité des chefs de ménages: 90,9% des chefs de ménage actifs l'exercent à titre d'activité principale et 8,3% à titre secondaire, ce qui fait un total de 99,2%. Les autres activités exercées à titre principal par les chefs de ménage sont : l'emploi permanent formel (3,6%), l'artisanat (2,6%), le commerce (2,5%) et le salariat journalier (0,3%). Néanmoins, parmi les chefs de ménage concernés par l'exercice d'activités secondaires, la majorité pratiquent le commerce (32,1%).

3.3 Sécurité alimentaire

3.3.1 La production des aliments de base

La quasi-totalité des ménages (93,1%) cultivent au moins un produit de base. Ont été considérés comme produits de base le riz, le maïs, le manioc, la patate douce et le sorgho. Notons que les conditions climatiques constituent une contrainte importante pour l'agriculture et conditionne les produits de base cultivables dans chaque région.

Pour tout type de ménage confondu, le volume de production moyen pour les principaux produits de base est donné par le tableau suivant :

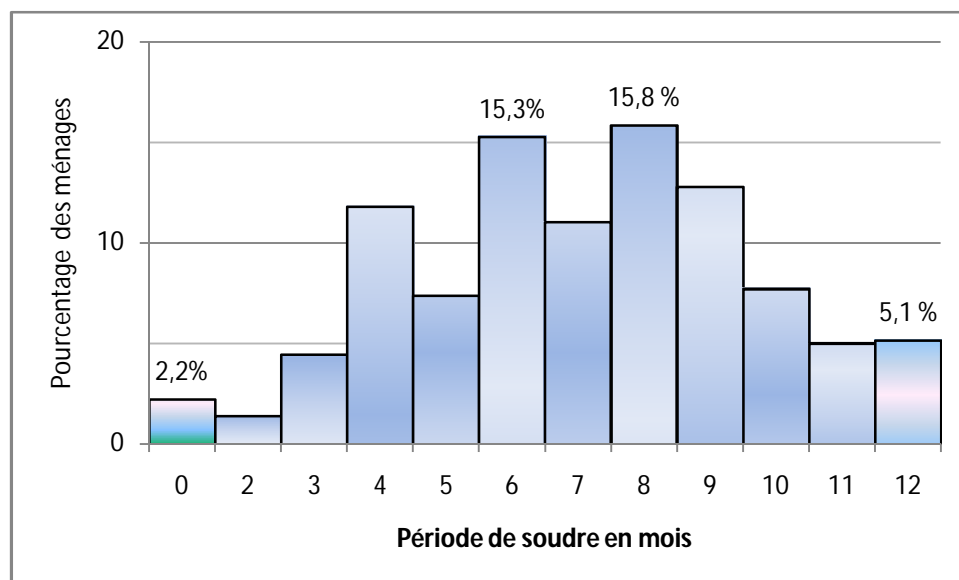
Tableau 5 : Disponibilité des principaux produits de base selon sa nature (kg)

Code produit	Aliment disponible par ménage	Aliment disponible par tête
Riz	54	7
Maïs	40	5
Manioc	516	64
Patate douce	24	3

3.3.2 Durée de la période de soudure

La quasi totalité des ménages (97,8%) connaissent une période de soudure d'une durée moyenne de 7 mois. Présentant une variation allant de 2 mois (1,4%) à toute une année (5,1%), la période de soudure dure entre 6 et 9 mois pour plus de la moitié des ménages (54,9%).

Graphique 5 : Répartition des ménages selon la longueur de la période de soudure



3.3.3 Typologie des ménages

Les ménages dans les zones concernées par le programme PARECAM / AROPA peuvent être regroupés en deux catégories selon leur situation vis-à-vis de la sécurité alimentaire :

Catégorie 1 : ménage généralement autosuffisant sur le plan alimentaire qui connaît ou peu ou pas du tout la soudure. Au cas où le ménage n'est pas autosuffisant, il a le revenu nécessaire pour assurer l'approvisionnement en vivre toute l'année et garde son habitude alimentaire.

Catégorie 2 : Ménage non autosuffisant et qui se trouve obligé de changer de comportement vis-à-vis de son habitude alimentaire pendant la période de soudure. Cette catégorie de ménage opte pour différentes stratégies pour faire face à la soudure.

Tableau 6 : Principales caractéristiques des ménages selon le type

District	Bekily	
	Type 1	Type 2
Type de ménage		
Poids relatif du type de ménage dans le district	19,00%	78,50%
Proportion de chef de ménage de sexe féminin		
Dans le type	15,30%	15,80%
Parmi les femmes	18,20%	77,50%
Proportion des Chef de ménage non agriculteur		
Dans le type	9,80%	9,10%
Parmi les non agriculteurs	19,30%	73,60%
Proportion de chef de ménage illettré		
Dans le type	54,80%	43,50%
Parmi les illettrés	23,40%	76,60%
Taille moyenne du ménage	6,83	8,27
Production disponible moyenne par ménage		
Paddy	54	55
Maïs	28	45
Manioc	436	552
Patate douce	16	26
Production disponible moyenne par tête		
Paddy	33	7
Maïs	27	5
Manioc	333	67
Patate douce	16	3

Ainsi, la différence entre les deux types de ménages s'observe essentiellement au niveau d'une part des caractéristiques socio-démographiques et de la disponibilité alimentaire par tête. E effet, pour les ménages du type 2:

- importance relative des chefs de sexe féminin;
- importance relative de chefs illettrés ;
- faiblesse relative de la disponibilité des aliments par tête due à une taille de ménage plus élevée ;

Il faut remarquer que les ménages dont le chef est non agriculteur sont plutôt classés dans le type 2.

3.3.4 Manifestation de l'insécurité alimentaire selon le type de ménage et stratégie adoptée par les ménages

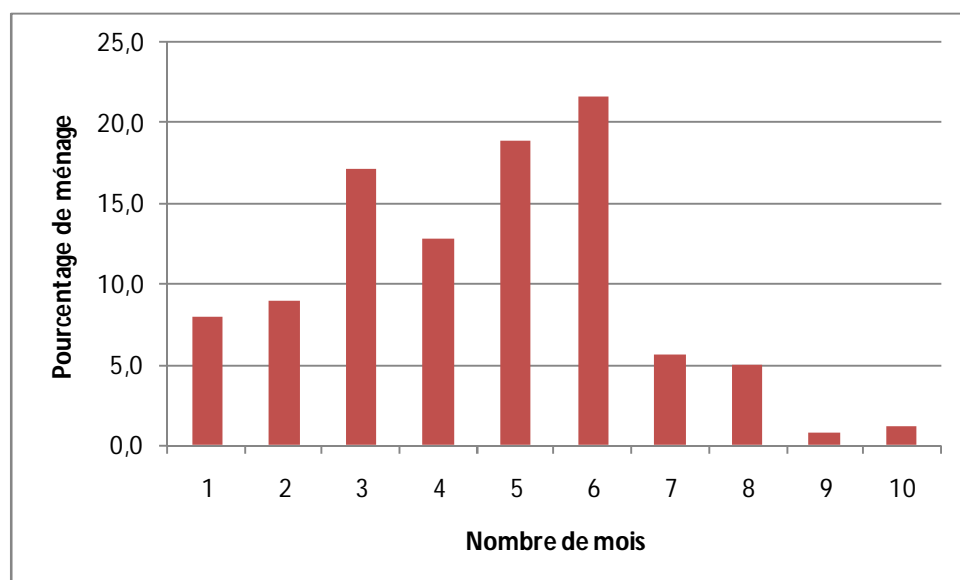
4% des ménages déclarent avoir une autosuffisance en aliment de base à savoir le manioc. Ces ménages n'achètent guère de l'alimentation de base toute l'année mais 44% d'entre eux modifient leur habitude de consommation en réduisant la quantité de repas par prise (40%) ou réduisant en même temps le nombre et la quantité du repas (60%).

Pour les ménages concernés, cette modification des habitudes de consommation dure en moyenne 1,2 mois dans l'année et pendant cette période, ils restent dans l'insatisfaction sans chercher à compléter leur alimentation par d'autres produits de substitution.

Les raisons évoquées pour le non recours à l'achat de l'aliment de base sont d'ordre financier, soit le manque d'argent (3/5 des cas) soit le niveau des prix sur le marché (2/5 des cas).

96% des ménages ont déclaré que leur production en aliment de base n'est pas suffisante pour couvrir les 12 mois. Le graphique suivant montre la répartition des ménages concernés :

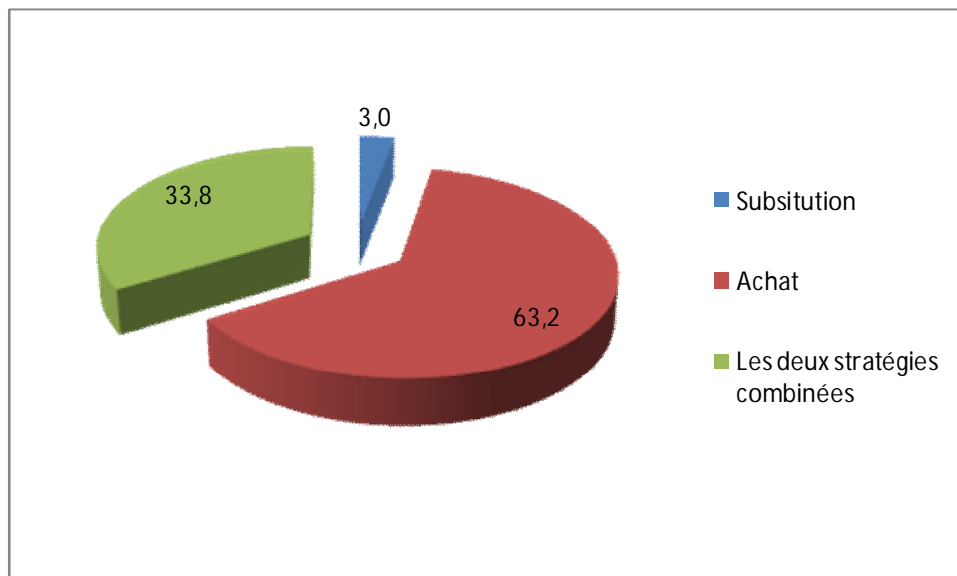
Graphique 6 : Répartition des ménages non autosuffisant selon la durée de l'insuffisance



Ces ménages ont comme aliment de base le riz (9%) et le manioc (91%).

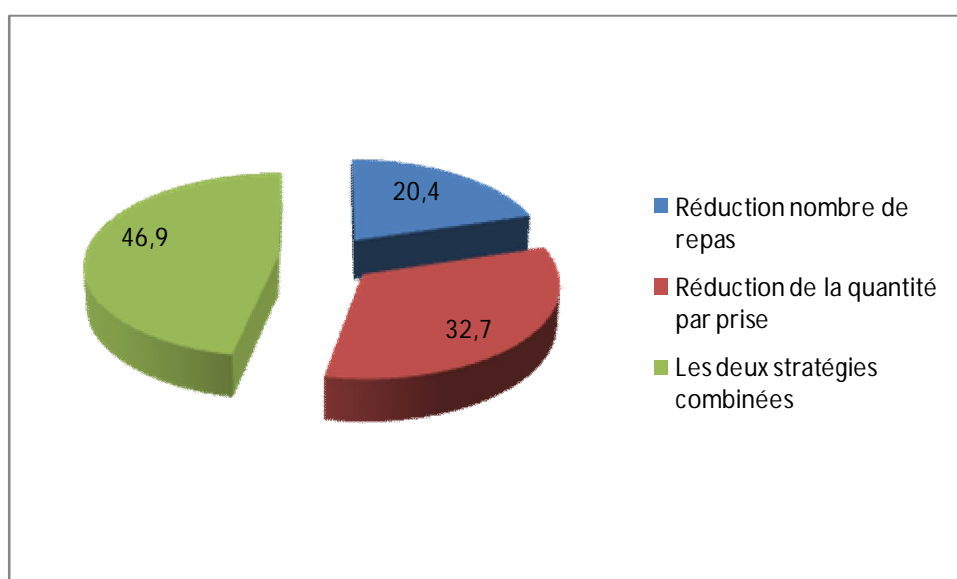
Pour faire face à l'insuffisance de la production d'aliment de base, les ménages ont le choix entre la consommation des produits de substitution issus de leur propre production, ou l'achat de l'aliment de base sur le marché ou les deux stratégies à la fois. Le graphique suivant donne la répartition des ménages concernés selon la stratégie adoptée :

Graphique 7: Répartition des ménages selon la stratégie adoptée



- A- La première stratégie, c'est-à-dire la substitution de l'aliment de base par d'autres produits n'est adoptée que par 3% des ménages concernés. Pour cela, la priorité de la consommation s'oriente vers le maïs avant les autres produits vivriers et la totalité des ménages déclarent une insatisfaction. Ils estiment que le prix excessif des produits sur le marché et le manque d'argent constituent des contraintes à l'achat. Noter que cette période s'étale sur 5 mois en moyenne.
- B- Pour ceux qui ont opté la deuxième stratégie c'est-à-dire l'achat de l'aliment de base sur le marché (34% des ménages), 17% d'entre eux ont pu garder le même niveau de consommation (même niveau de satisfaction) tandis que 83% ont été obligé de modifier leur habitude de consommation pendant une durée moyenne de 5 mois et ce selon la répartition suivante :

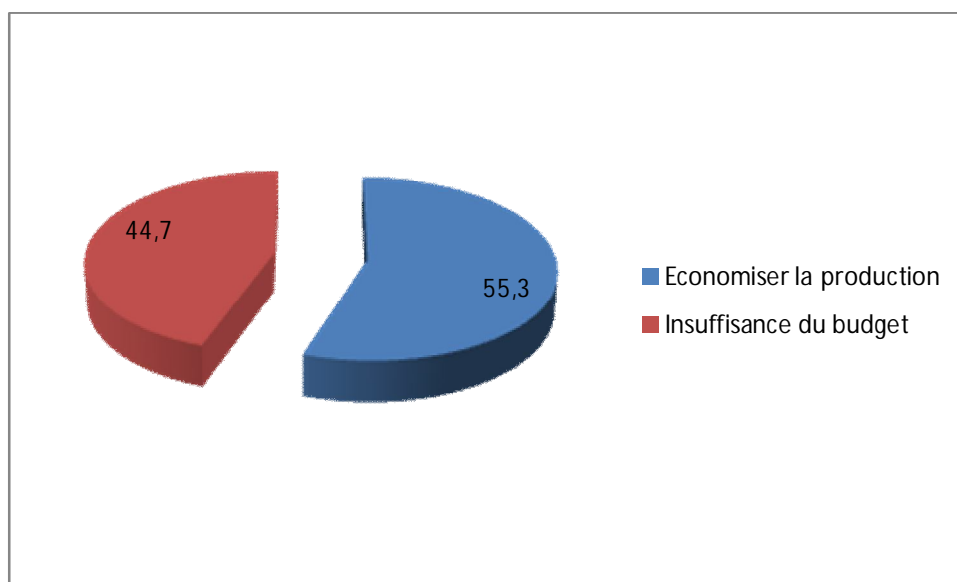
Graphique 8: Répartition des ménages concernés selon la stratégie adoptée



Les raisons évoquées pour ces comportements sont liées aux prix inaccessibles des aliments sur le marché (37% des ménages) ou au manque d'argent (62% des ménages). Si 71% de ces ménages restent dans l'insatisfaction, les 29% cherchent à pallier le déficit par l'achat des produits de substitution dont le prix sur le marché est plus abordable.

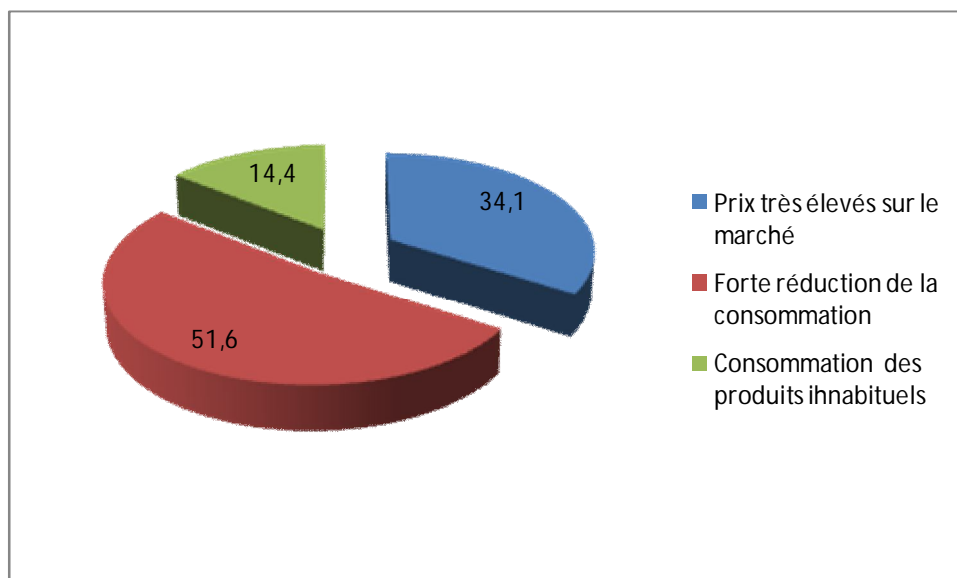
- C- Pour ceux qui ont opté pour une stratégie combinée (substitution et achat), les ménages concernés estiment que cette stratégie permet d'économiser la production ou de pallier au manque de budget. Cette stratégie est mise en œuvre pour une durée moyenne de 4 mois.

Graphique 9: Répartition des ménages concernés selon le motif du choix de cette stratégie



Par ailleurs, la totalité de ces ménages estime qu'il existe des soudures plus fortes que d'habitude. Cela se manifeste soit par une hausse importante des prix sur le marché, soit par une forte réduction de la consommation du ménage ou bien par la consommation des produits inhabituels.

Graphique 10: Répartition des ménages en sous alimentation selon la manifestation d'une soudure plus forte.



3.3.5 Variation du prix

D'après la typologie et les manifestations de l'insécurité alimentaire précédemment développées, le prix se trouve au centre du problème de l'insécurité alimentaire dans le district de Betroka. En effet, étant donné que la majorité des ménages sont de type 2 (ménages non autosuffisants qui achètent leur aliment de base en période de soudure), la variation du prix réduit considérablement leur pouvoir d'achat.

Tableau 7 : Prix moyen et modal des principaux produits de base

Produit	Valeur moyenne		Valeur modale	
	Normale	Soudure	Normale	Soudure
Riz blanc (kg)	1 020	2128	818	1247
Maïs (kg)	672	930	583	967
Manioc (kg)	272	519	273	580
Patate douce (tas / kg)	333*	675*	172	321

En se basant sur les achats effectifs des ménages, pour le manioc¹ par exemple, le prix va du simple au double de la période normale à la période de soudure (de Ar 1 020 à Ar 2 118). Par rapport au prix modal, la même tendance est observable avec une amplitude légèrement inférieure (hausse de 52,4% par rapport à la période normale).

Il en est de même pour le maïs qui constitue le principal produit de substitution à l'aliment de base : si par rapport aux dépenses effectives des ménages, la hausse du prix à la soudure atteint les 38,4% soit de Ar 672 à Ar 930.

¹ Principal aliment de base

3.4 Revenu des ménages

3.4.1 Le revenu global du ménage

Le revenu moyen global des ménages est estimé Ar 2 151 088 par l'approche consommation qui correspond à un revenu moyen par tête de Ar 363 546. Ce revenu est constitué de 18,6% d'autoconsommation et de 81,4% de revenu monétaire².

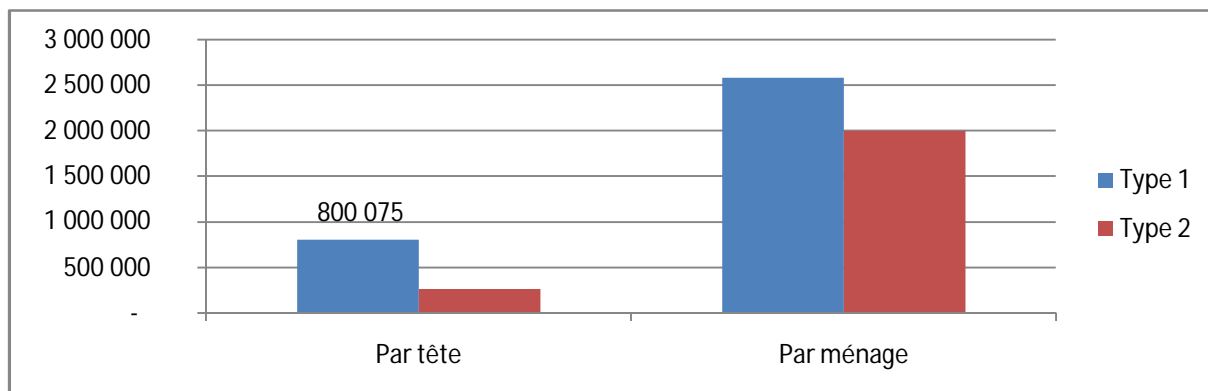
Tableau 8 : Revenu moyen global du ménage

Libellé	Montant	Pour cent
Consommations alimentaires courantes	1 260 694	58,6
Autoconsommation en produits alimentaires	220 341	10,2
Valeur dons alimentaires	19 465	0,9
Rémunération en produits alimentaires	96	0,0
Dépenses courantes alimentaires	1 020 792	47,5
Consommations non alimentaires courantes	235 548	11,0
Autoconsommation en produits non alimentaires	873	0,0
Dépenses courantes en produits non alimentaires	221 793	10,3
Valeur dons non alimentaires	12 882	0,6
Dépenses en habillement	53 504	2,5
Dépenses en déplacement et voyage	238 622	11,1
Dépenses en équipements et en biens durables	60 860	2,8
Investissements annuels sur agriculture	39 875	1,9
Investissement sur maison habitation	16 999	0,8
Investissement en achat de biens équipements	3 987	0,2
Dépenses en éducation	24 262	1,1
Dépense de santé	41 614	1,9
Loyer ou valeur locative	136 108	6,3
Valeur locative des biens durables	42 391	2,0
Obligation sociale et autres dépenses	47 477	2,2
Epargne monétaire annuelle	10 007	0,5
Revenu du ménage	2 151 088	100,0

Le niveau de revenu diffère substantiellement selon le type de ménage : la différence entre le revenu moyen des ménages du type 1 et celui des ménages du type 2 s'élève à Ar 584 244 à l'avantage du type 1.

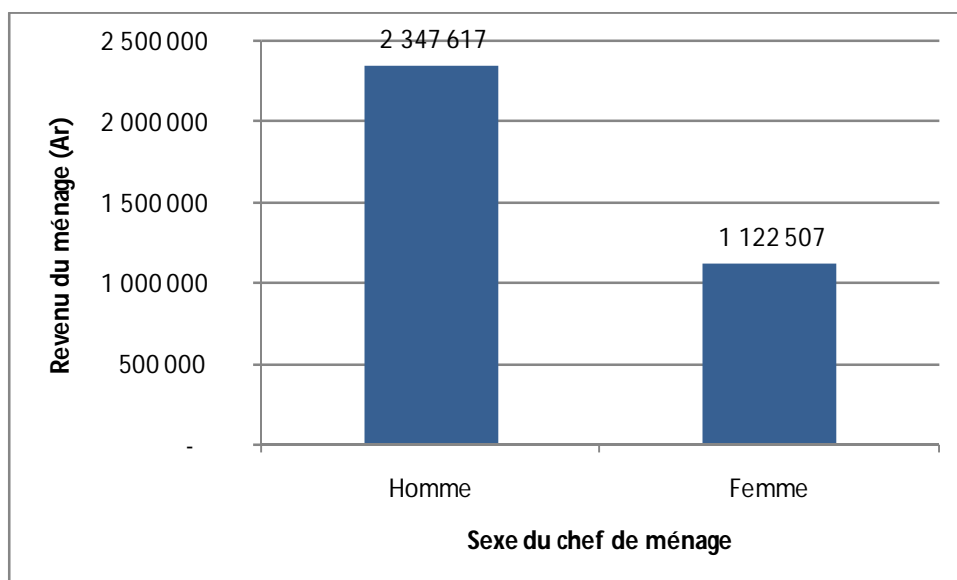
² L'autoconsommation est la somme de l'autoconsommation de produits alimentaires, de l'autoconsommation des produits non alimentaires, du loyer ou de la valeur locative de l'habitation et de la valeur locative des biens durables

Graphique 11 : Revenu du ménage selon le type de ménage



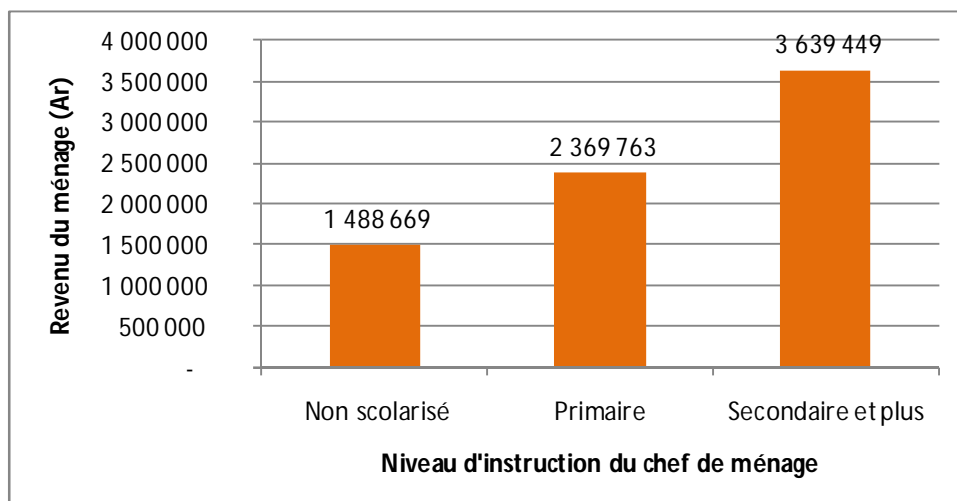
Ce revenu diffère également substantiellement selon les caractéristiques du chef de ménage. Les ménages dont le chef est de sexe masculin ont pratiquement le double du revenu des ménages dont le chef est de sexe féminin.

Graphique 12 : Revenu moyen global selon le sexe du chef de ménage



De même, le revenu du ménage semble augmenter avec le niveau d'instruction de son chef.

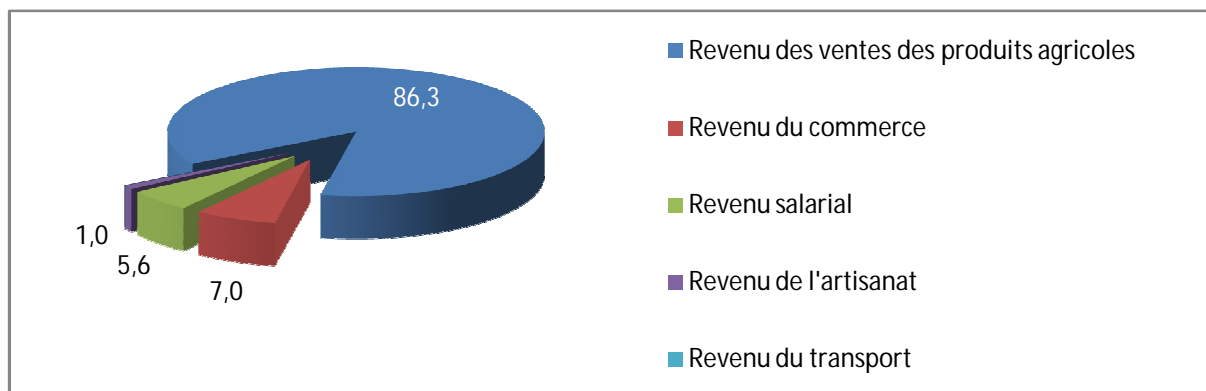
Graphique 13 : Revenu moyen global selon le niveau d'instruction de chef de ménage



3.4.2 Les sources de revenus monétaires

Les revenus monétaires proviennent en grande partie (86,3%) de la vente des produits agricoles (agriculture, élevage et pêche). Le revenu du commerce occupe la deuxième place avec 7,0%. En effet, rappelons que 12,0% de la population active occupée exercent dans le commerce soit en tant qu'activité principale (2,5%) soit au titre d'activité secondaire (9,5%).

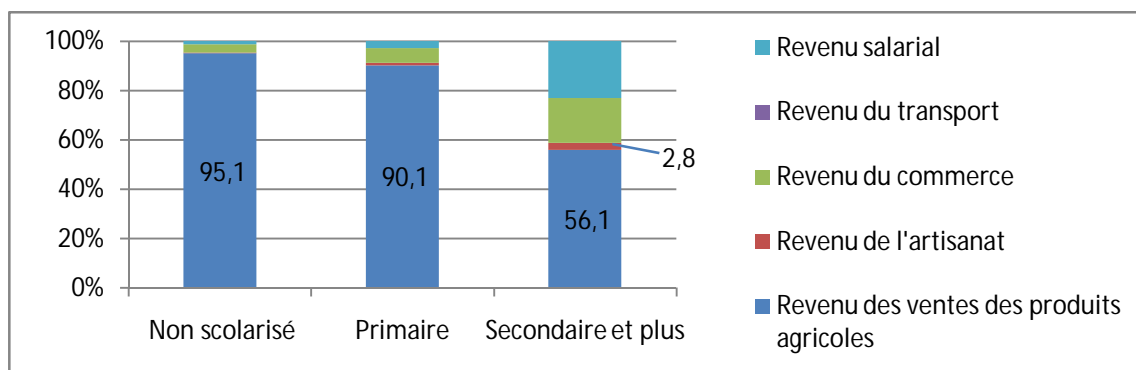
Graphique 14 : Source du revenu monétaire en pourcentage



Plus précisément, le commerce constitue la seconde source de revenu des ménages dirigés par des femmes, sa contribution y est maximum. Pour ces ménages après l'agriculture (qui ne constitue que 62,0 % du revenu monétaire), le commerce et le revenu salarial constitue les principales sources de revenu monétaire (respectivement de 20,7% et de 17,1%).

Enfin, force est de constater que la relation entre revenu agricole et niveau d'instruction est ici nettement négative. Ceci est cohérent vu que le capital humain est faiblement valorisable dans le secteur agricole. Ainsi, les ménages dont les chefs sont faiblement qualifiés se concentrent dans le secteur agricole alors que ceux dont les chefs sont plus qualifiés se concentrent dans des activités tertiaires : 41,2% du revenu monétaire des ménages ayant des chefs de niveau secondaire et plus proviennent du salariat et du commerce.

Graphique 15 : Source du revenu monétaire selon le niveau d'instruction des chefs de ménage

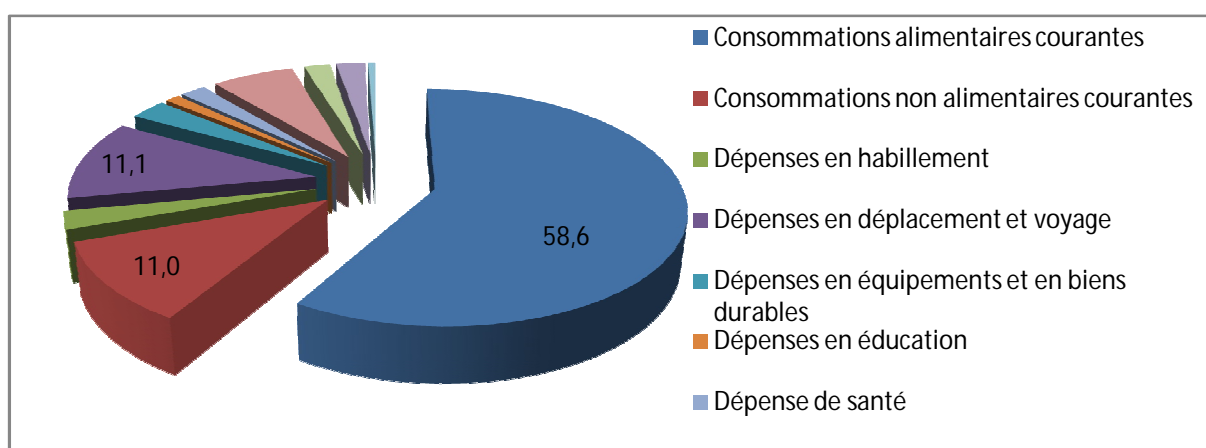


3.4.3 Structure de la consommation des ménages

La structure de la consommation des ménages démontre la vulnérabilité des ménages par rapport aux prix. En effet, la consommation alimentaire courante constitue les 4/7 du revenu du ménage (58,6%). Cette consommation est surtout composée de dépenses alimentaires qui représentent 47,5% du revenu total contre 10,2% seulement pour l'autoconsommation des produits alimentaires.

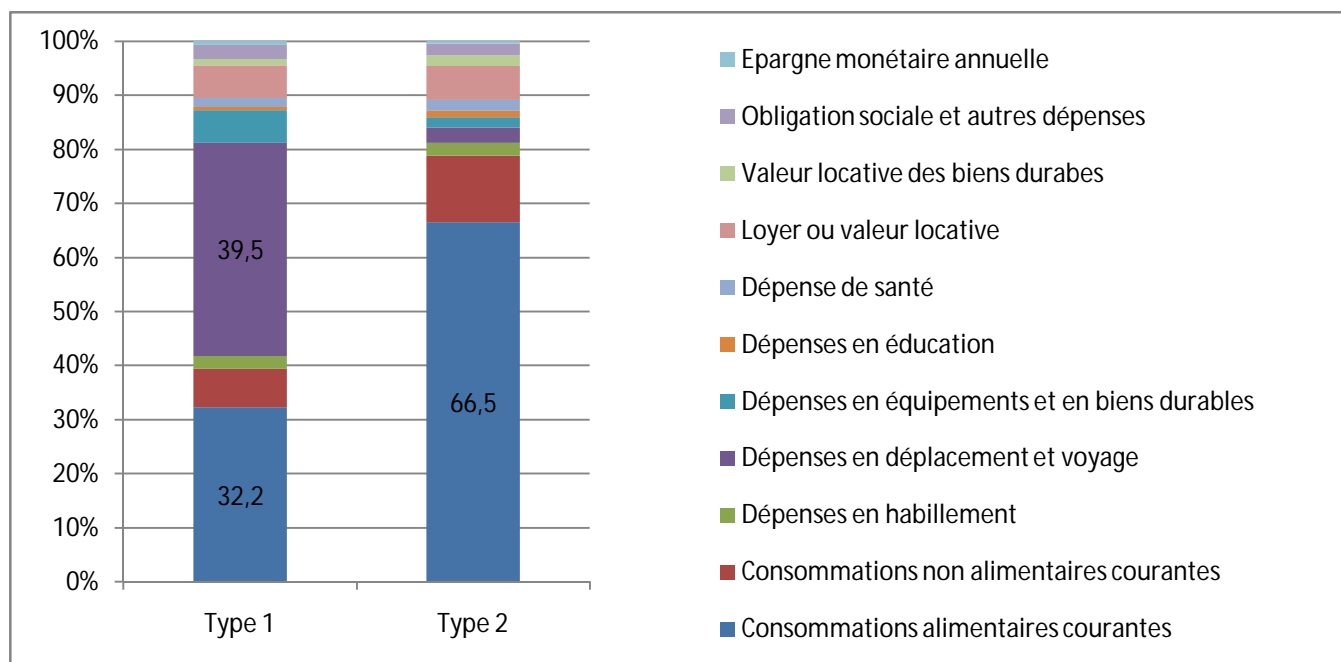
Après la consommation alimentaire courante, ce sont les dépenses en déplacement et voyage (11,1%) puis les consommations non alimentaires courantes qui constituent les principaux postes de dépenses.

Graphique 16 : Structure globale du revenu (%)



Il faut noter que ce sont surtout les ménages de type 1 qui se déplacent. Ce poste de dépense représente 39,5% de leur revenu contre 32,2% pour les consommations alimentaires courantes. Les tendances sont contraires pour les ménages de type 2. Les consommations courantes alimentaires représentent respectivement pour ces derniers 66,5% du revenu total.

Graphique 17 : Structure du revenu selon le type de ménage (%)



Par rapport aux ménages de type 2, les ménages du type 1 ont une propension à épargner et à investir relativement plus élevée.

Il ressort de ces analyses que le revenu des ménages dans le district de Betroka provient essentiellement de la vente des produits de l'élevage.

3.5 Services agricoles

Les treize communes du district de Bekily ont fait l'objet d'enquêtes communautaires. Il s'agit de Maroviro, Ambahita, Beteza, Antsakoamavo, Betsako, Ankaranabo Nord, Bekily centre, Manakompy, Belindo, Bevitsika, Bekitro et d'Ambatosola

Au total, les 13 communes font 6 099 km². Globalement, le district souffre d'absence d'infrastructure. Concernant les services agricoles, ils sont quasi absents et quand il en existe, ils sont surtout centralisés à Bekily centre.

3.5.1 Périmètres et aménagements hydroagricoles

Chaque commune dispose au moins un périmètre pouvant être irrigué. Au total, 4 875 Ha de superficies irrigables ont été recensés dont 343 Ha sont actuellement irrigués.

Malgré l'existence de 11 barrages opérationnels, ceux-ci sont essentiellement dans 3 communes dont à Bekitro (4 barrages), à Ambahita (3 barrages) et à Belindo (2 barrages). Ankaranabo nord et Besakoa dispose chacune 1 barrage.

La commune Ambatosola qui dispose de 2 260 Ha irrigable ne dispose pas de barrage. Il en résulte qu'aucune surface de cette commune n'est irriguée. Par contre Bekitro qui dispose 4 barrages n'a qu'un potentiel de 160 Ha de superficie irrigable.

3.5.2 Principales services agricoles

La situation actuelle peut se résumer par la quasi-inexistence de services agricoles. En effet, aucune de ces communes ne dispose de Tranoben'ny Tantsaha (TT), ni de CSA ni de vendeur d'intrant. Seul Bekily centre possède un paysan relais actif (un vétérinaire).

Il est à remarquer qu'aucun GCV opérationnel n'a été identifié. L'unique GCV repéré à Bekily centre n'est plus fonctionnel depuis 10 ans et a été déclaré irréparable.

Par contre, 2 communes possèdent un guichet foncier. Il s'agit de Maroviro et d'Ambahita. Cependant, celui de Maroviro n'est pas encore fonctionnel et celui d'Ambahita n'a encore délivré de certificat foncier bien que 60 demandes y sont déjà enregistrées.

Pour la microfinance ainsi que pour les vendeurs d'intrant, ils sont centralisés à Bekily centre. Concernant la microfinance, l'IMF a 36 ménages adhérents, résidant dans le fokontany de Morafeno et Tsaranana. Il est à remarquer que la totalité de ces membres font le commerce à titre d'activité principale. Au niveau du district, le taux de pénétration du service de microfinance n'est que de 0,2%.

D'après les résultats de l'enquête, aucun ménage n'est membre d'une IMF. Les raisons évoquées pour justifier la non adhésion sont : la méconnaissance (45,2%), l'absence ou l'éloignement des caisses (38,8%). Néanmoins, 22,9% des ménages ont déclaré avoir emprunté de l'argent pendant les 12 derniers mois précédant l'enquête et ce auprès de leur parent ou leurs amis

IV. Les indicateurs de PARECAM

N°	Indicateurs	Année de référence : 2009
1	Revenu moyen annuel par ménage en Ariary	2 151 088
2	Revenu moyen annuel par tête en Ariary	363 546
3	Structure du revenu par nature en %	
	Autoconsommation	18,6%
	Revenu monétaire	81,4%
4	Structure du revenu selon la source en %	
	Agricole	80,5%
	Non agricole	19,5%
5	Structure du revenu monétaire selon la source en %	
	Agriculture	86,3%
	Artisanat	1,0%
	Commerce	7,0%
	Transport	0,0%
	Salaire	5,6%
6	Quantité d'aliment disponible par ménage en Kg	
	Riz (paddy)	54
	Maïs	40
	Manioc	516
	Patate douce	24
7	Quantité d'aliment disponible par tête en Kg	
	Riz (paddy)	7
	Maïs	5
	Manioc	64
	Patate douce	3
8	Durée de la période de soudure en mois	7,0
9	Prix du riz	
	Prix moyen du riz en période normale (kg)	1 020
	Prix modal du riz en période normale (kg)	818
	Prix moyen du riz en période de soudure (kg)	2 128
	Prix modal du riz en période de soudure (kg)	1 247
10	Prix du maïs	
	Prix moyen du maïs en période normale (kg)	672
	Prix modal du maïs en période normale (kg)	583
	Prix moyen du maïs en période de soudure (kg)	930
	Prix modal du maïs en période de soudure (kg)	967
11	Prix du manioc	
	Prix moyen du manioc en période normale (tas)	272
	Prix modal du manioc en période normale (kg)	273
	Prix moyen du manioc en période de soudure (tas)	519
	Prix modal du manioc en période de soudure (kg)	580

N°	Indicateurs	Année de référence : 2009
12	Prix de la patate douce	
	Prix moyen de la patate douce en période normale (tas)	333
	Prix modal de la patate douce en période normale (Kg)	172
	Prix moyen de la patate douce en période de soudure (tas)	675
	Prix modal de la patate douce en période de soudure (Kg)	321
13	Nombre de ménages	14 335
14	Capacité de stockage	
	Nombre de GCV et/ou silo	0
	Capacité totale de stockage en tonne	0
15	Taux de pénétration des services de microfinance	
	Nombre de caisse	1
	Nombre de ménages adhérent	36
	Taux de pénétration en %	0,2%
16	Tonnage de produits commercialisés (structurée)	0
17	Nombre de prestataires de services agricoles actifs	3
18	Nombre de paysans relais actifs	1

V. Conclusion

L'objectif de la mission a été de dresser une situation de référence dans le cadre de la mise en œuvre du programme PARECAM dans la région Androy, district de Bekily. Le présent rapport fournit en complément à la base de données, une analyse de cette situation avant-projet à travers un examen sociodémographique des ménages et de sa population et une analyse centrée sur la sécurité alimentaire.

L'analyse montre que la population de Bekily est très jeune et très vulnérable où les moins de 20 ans représentent plus de 2/3 de la population totale. L'aliment de base est principalement le manioc mais les ménages sont loin d'être autosuffisants. Les dépenses alimentaires courantes constituent la majorité de son revenu. La hausse du prix en période de soudure est très forte.

Au niveau des services et infrastructures agricoles, la situation actuelle offre une large latitude au programme car ces derniers sont quasi inexistant dans le district.

Annexes

I- Population

1- Structure de la population par sexe et âge

Groupe d'âge	Homme	Femme	Ensemble
[0 ; 5[8,9%	10,5%	19,5%
[5 ; 10[8,9%	11,1%	20,0%
[10 ; 15[7,4%	8,3%	15,7%
[15 ; 20[6,3%	5,5%	11,7%
[20 ; 25[3,3%	2,4%	5,7%
[25 ; 30[1,5%	2,4%	3,9%
[30 ; 35[1,7%	2,2%	3,9%
[35 ; 40[1,7%	2,3%	4,1%
[40 ; 45[1,2%	2,0%	3,2%
[45 ; 50[1,7%	1,6%	3,3%
[50 ; 55[1,3%	1,0%	2,3%
[55 ; 60[1,1%	0,7%	1,8%
[60 ; 65[0,8%	1,1%	1,9%
65 et plus	1,8%	1,3%	3,0%
Total	47,6%	52,4%	100,0%

2- Répartition de la population par âge scolaire

	Pour cent
< 6 ans	23,6%
6 à 14 ans	31,6%
> 14 ans	44,9%
Total	100,0%

3- Répartition des enfants âgés de 6 à 14 ans selon la fréquentation d'une école

Fréquentation scolaire	Garçon	Fille	Ensemble
Oui	67,7%	71,2%	69,6%
Non	32,3%	28,8%	30,4%
Total	100,0%	100,0%	100,0%

4- Motif de la non fréquentation d'une école

Motif de l'abandon	Homme	Femme	Ensemble
Ecole éloignée	7,4%	21,2%	14,6%
L'école n'est pas intéressante	30,5%	14,9%	22,5%
Nécessité de travailler	7,8%	1,7%	4,7%
Manque d'argent	42,3%	38,0%	40,1%
En bas âge	11,9%	24,1%	18,2%
Ensemble	100,0%	100,0%	100,0%

5- Répartition de la population âgée de 15 ans et plus selon le statut matrimonial

Situation matrimoniale	Homme	Femme	Ensemble
Marié(e)	51,2%	51,7%	51,5%
Célibataire	44,2%	28,3%	36,2%
Divorcé(e) ou séparé(e)	3,5%	11,3%	7,4%
Veuf(ve)	1,2%	8,6%	4,9%
Ensemble	100,0%	100,0%	100,0%

6- Répartition de la population âgée de 15 ans et plus selon le niveau d'instruction

Niveau d'instruction	Homme	Femme	Ensemble
Ne sait ni lire ni écrire	43,9%	58,2%	51,0%
Alphabétisation	2,2%	2,1%	2,1%
Primaire	34,3%	25,5%	29,9%
Secondaire premier cycle	16,3%	11,5%	13,9%
Secondaire second cycle	3,3%	2,8%	3,1%
Ensemble	100,0%	100,0%	100,0%

7- Répartition de la population âgée de 15 ans et plus selon l'exercice d'une activité

Exercice d'une activité	Homme	Femme	Ensemble
Oui	90,9%	88,7%	89,8%
Non	9,1%	11,3%	10,2%
ensemble	100,0%	100,0%	100,0%

8- Répartition de la population âgée de 15 ans et plus selon la nature de l'activité principale

Activité principale	Homme	Femme	Ensemble
Agriculture et élevage	95,9%	92,6%	94,2%
Emploi permanent formel	1,3%	2,8%	2,0%
Commerce	1,0%	4,2%	2,6%
Artisanat	1,6%	0,4%	1,0%
Salarié journalier	0,2%		0,1%
Ensemble	100,0%	100,0%	100,0%

9- Répartition de la population active selon l'exercice d'une activité secondaire

Activité secondaire	Pour cent
Sans activité secondaire	80,6%
Agriculture et élevage	4,3%
Emploi permanent formel	0,3%
Commerce	4,6%
Artisanat	5,9%
Salarié journalier	3,7%
Autres	0,5%
Total	100,0%

10- Répartition de la population âgée de 15 ans et plus en activité selon la nature de l'activité secondaire

Activité secondaire	Homme	Femme	Ensemble
Agriculture et élevage	27,5%	18,3%	22,3%
Emploi permanent formel	1,3%	1,9%	1,7%
Commerce	20,4%	26,3%	23,7%
Artisanat	11,7%	44,7%	30,4%
Salarié journalier	35,4%	6,8%	19,2%
Autres	3,8%	1,9%	2,8%
Ensemble	100,0%	100,0%	100,0%

II- Ménage

1- Taille moyenne des ménages

District	Bekily
Taille	8,1

2- Répartition des chefs de ménages selon l'âge et le sexe (pyramide des âges des chefs de ménage)

Groupe d'âge	Homme	Femme	Ensemble
[15 ; 25[2,9%	0,8%	3,8%
[25 ; 35[12,4%	1,9%	14,3%
[35 ; 45[18,8%	3,6%	22,4%
[45 ; 55[22,5%	5,1%	27,6%
55 et plus	27,4%	4,6%	31,9%
Ensemble	84,0%	16,0%	100,0%

3- Répartition des chefs de ménage selon le statut matrimonial

Statut matrimonial	Homme	Femme	Ensemble
Marié(e)	95,9%	4,3%	81,2%
Divorcé(e) ou séparé(e)	3,3%	59,3%	12,3%
Veuf (ve)	0,8%	36,4%	6,5%
Ensemble	100,0%	100,0%	100,0%

4- Répartition des chefs de ménage selon le niveau d'instruction par sexe

Niveau d'instruction	Homme	Femme	Ensemble
Ne sait ni lire ni écrire	44,6%	44,6%	44,6%
Alphabétisation	4,7%	4,3%	4,7%
Primaire	31,5%	45,9%	33,8%
Secondaire premier cycle	15,5%		13,0%
Secondaire second cycle	3,7%	5,2%	4,0%
Ensemble	100,0%	100,0%	100,0%

5- Répartition des chefs de ménage selon l'exercice d'une activité

Exercice d'une activité	Homme	Femme	Ensemble
Oui	99,2%	100,0%	99,3%
Non	0,8%		0,7%
Ensemble	100,0%	100,0%	100,0%

6- Raison de non activité

	Sexe	Total	
		Homme	Pour cent
	Pour cent	Pour cent	
Non actif	Infirmes, invalides, vieux	100,0%	100,0%
Total		100,0%	100,0%

7- Répartition des chefs de ménage selon la nature de l'activité principale

Activité principale	Sexe		Total
	Homme	Femme	
	Pour cent	Pour cent	Pour cent
Agriculture et élevage	92,8%	81,0%	90,9%
Emploi permanent formel	2,5%	9,5%	3,6%
Commerce	2,0%	5,2%	2,5%
Artisanat	2,3%	4,3%	2,6%
Salarié journalier	0,4%		0,3%
Total	100,0%	100,0%	100,0%

8- Répartition des chefs de ménages actifs selon l'exercice d'une activité secondaire

Activité secondaire	Sexe		Total
	Homme	Femme	
	Pour cent	Pour cent	Pour cent
Sans activité secondaire	74,8%	47,2%	70,3%
Agriculture et élevage	8,0%	9,5%	8,3%
Emploi permanent formel	0,4%		0,3%
Commerce	6,7%	24,2%	9,5%
Artisanat	1,8%	10,4%	3,2%
Salarié journalier	7,0%	8,7%	7,3%
Autres	1,3%		1,0%
Total	100,0%	100,0%	100,0%

9- Répartition des chefs de ménage selon la nature de l'activité secondaire

Activité secondaire	Homme	Femme	Ensemble
Agriculture et élevage	31,8%	18,0%	27,8%
Emploi permanent formel	1,7%		1,2%
Commerce	26,5%	45,9%	32,1%
Artisanat	7,3%	19,7%	10,8%
Salarié journalier	27,8%	16,4%	24,5%
Autres	5,0%		3,5%
Ensemble	100,0%	100,0%	100,0%

III- Crédit

1- Répartition des ménages selon l'adhésion à une institution de microfinance

District	Adhésion aumicrofinance		Total
	Oui	Non	
	%	%	%
Bekily	-	100,0	100,0

2- Répartition des ménages non adhérent à une IMF selon la raison de non adhésion

District	Motif de non adhésion				Total
	Ne s'intéresse pas	Méconnaissance	Absence de caisse/ caisse trop éloignée	Autres	
	%	%	%	%	%
Bekily	11,1	45,2	38,8	4,9	100,0

3- Répartition des ménages selon la possession d'un compte bancaire

	Compte en banque		Total
	Oui	Non	
	%	%	%
Bekily	-	100,0	100,0

4- Répartition des ménages ne possédant pas un compte bancaire selon la raison de non possession

District	Motif de l'inexistence de compte				Total
	Ne s'intéresse pas	Méconnaissance	Absence de banque/ banque trop éloignée	Autres	
	%	%	%	%	%
Bekily	13,7	51,4	27,8	7,1	100,0

5- Répartition des ménages selon la possession d'épargne

District	Epargne monétaire		Total
	Oui	Non	
	%	%	%
Bekily	14,4	85,6	100,0

6- Répartition des ménages selon l'emprunt

District	Emprunt		Total
	Oui	Non	
	%	%	%
Bekily	22,9	77,1	100,0

7- Répartition des ménages selon le mode d'épargne

District	Mode d'épargne			Total
	Banque/IMF/IF/Autre	Thésaurisation	Bijoux	
	%	%	%	%
Bekily	4,1	42,6	53,3	100,0

8- Répartition du ménage selon les sources de l'emprunt

District	Sources d'emprunt			Total
	Banque/IMF/IF/Autre	Créancier	Parent ou ami	
	%	%	%	%
Bekily	-	-	100,0	100,0

9- Montant moyen de l'épargne par ménage concerné

District	Bekily
En milliers d'Ariary	72,8

10- Montant moyen de l'épargne par ménage par rapport aux ménages échantillons

District	Bekily
En milliers d'Ariary	10,0

IV- Sécurité alimentaire

1- Répartition des ménages selon la production d'aliment de base

Produit de base cultivé	Pour cent
au mois un aliment de base	93,1%
aucun	6,9%
Total	100,0%

2- Répartition des ménages selon la production de riz

Produits	Oui	Non	Total
	%	%	%
Riz	24,4	75,6	100,0
Maïs	38,5	61,5	100,0
Manioc	87,3	12,7	100,0
Patate douce	17,9	82,1	100,0
Sorgho	1,9	98,1	100,0

3- Répartition des ménages selon l'autosuffisance alimentaire annuelle

District	Autosuffisance alimentaire annuelle		Total
	Oui	Non	
	%	%	%
Bekily	4,0	96,0	100,0

4- Répartition des ménages selon l'aliment de base de la famille

District	Aliment de base de la famille		Total
	Riz	Manioc	
	%	%	%
Bekily	-	100,0	100,0

5- Répartition des ménages selon l'achat ou non de cet aliment

District	Achat de l'aliment		Total
	N'achète pas	Achète quelque fois	
	%	%	%
Bekily	100,0	-	100,0

6- Répartition des ménages selon la fréquence de consommation s'il n'y a pas d'achat

District	La consommation reste-elle la même toute l'année ?		Total
	Oui	Il y a des modifications	
	%	%	%
Bekily	56,1	43,9	100,0

7- Répartition des ménages s'il y a modification de la consommation

District	Réduction du nombre de repas pris par jour	Réduction de la quantité de repas par prise	Réduction du nombre et de la quantité de repas	Total
	%	%	%	%
Bekily	-	40,0	60,0	100,0

8- Nombre moyen de mois de modification de la consommation pour chaque ménage concerné

District	Bekily
Durée (mois)	1,2

9- Répartition des ménages selon le complément d'aliment

District	Mesures prises pour compléter les besoins		Total
	Le ménage mange d'autres produits (autres produits de base)	Le ménage ne peut rien (rester dans l'insatisfaction)	
	%	%	
Bekily	-	100,0	100,0

10- Répartition des ménages selon les raisons de non achat du produit au marché

District	Raisons		Total
	Prix trop cher	Pas d'argent	
	%	%	
Bekily	60,0	40,0	100,0

11- Répartition des ménages selon le nombre de mois d'autosuffisance alimentaire

Nombre de mois	Bekily
	%
1	8,0
2	9,0
3	17,2
4	12,8
5	18,8
6	21,7
7	5,6
8	5,0
9	0,8
10	1,2
11	-
12	-
Total	100,0

12- Répartition des ménages selon l'aliment de base (insuffisance alimentaire)

District	Aliment de base				Total
	Riz	Maïs	Manioc	Patate douce	
	%	%	%	%	
Bekily	9,1	-	90,9	-	100,0

13- Répartition des ménages selon les mesures prises quand ils ne disposent plus de stock

District	Mesures prises			Total
	Manger d'autres produits produits par le ménage	Acheter l'aliment de base au marché	Acheter l'aliment de base au marché et en même temps consomme d'autres produits	
	%	%	%	
Bekily	3,3	89,9	6,8	100,0

14- Répartition des ménages selon la durée de consommation d'un produit (riz)

Durée en mois	Bekily
	%
3	100,00
6	-
Total	100,00

15- Répartition des ménages selon la durée de consommation d'un produit (maïs)

Durée en mois	Bekily
	%
1	-
2	57,14
3	28,57
6	-
8	-
10	14,29
Total	100,00

16- Répartition des ménages selon la durée de consommation d'un produit (manioc)

Durée en mois	Bekily
	%
2	-
3	-
5	100,0
6	-
8	-
9	-
10	-
12	-
Total	100,0

17- Répartition des ménages selon la durée de consommation d'un produit (patate douce)

Durée en mois	Bekily
	%
1	-
2	100,0
3	-
4	-
5	-
6	-
Total	100,0

18- Répartition des ménages selon la satisfaction

District	Satisfaction		Total
	Oui	Non	
	%	%	%
Bekily	-	100,0	100,0

19- Répartition des ménages selon les raisons de non achat au marché (en cas de non satisfaction)

District	Raisons		Total
	Prix trop cher	Pas d'argent	
	%	%	%
Bekily	55,6	44,4	100,0

20- Nombre moyen de mois de modification pour chaque ménage concerné

District	Bekily
Durée (mois)	4,8

21- Répartition des ménages selon la modification de la consommation

District	Modification de la consommation		Total
	Oui	Non	
	%	%	%
Bekily	82,6	17,4	100,0

22- Répartition des ménages selon les dispositions prises s'il y a modification de la consommation

District	Dispositions prises			Total
	Les prises par jour sont diminuées	La quantité à chaque prise est diminuée	Les deux	
	%	%	%	
Bekily	20,4	32,7	46,9	100,0

23- Nombre moyen de mois de modification pour chaque ménage concerné

District	Bekily
Durée (mois)	5,3

24- Raisons de non achat

District	Raisons			Total
	Trop chère	Pas d'argent	Produit non disponible sur le marché	
	%	%	%	
Bekily	36,9	62,1	1,0	100,0

25- Répartition des ménages selon les mesures prises pour pallier l'insuffisance alimentaire

District	Mesures prises		Total
	On ne fait rien (reste dans l'insatisfaction)	On le complète avec d'autres produits achetés moins chers et disponibles	
	%	%	
Bekily	70,7	29,3	100,0

26- Répartition des ménages optant pour deux stratégies combinées

District	Motifs de cette stratégie		Total
	Pour économiser	Insuffisance du budget (manque d'argent)	
	%	%	
Bekily	55,3	44,7	100,0

27- Nombre moyen de mois de variation pour chaque ménage concerné

District	Bekily
Durée (mois)	4,3

28- Répartition des ménages selon l'appréciation de la soudure

District	Hausse de l'intensité de la soudure		Total
	Oui	Toujours la même intensité	
	%	%	
Bekily	100,0	-	100,0

29- Impact d'une soudure plus intense

District	Impacts ressentis au niveau du ménage			Total
	Les prix des produits sur le marché sont très élevés	Forte réduction de consommation alimentaire (on mange à peine)	Consommation des produits inhabituels	
	%	%	%	
Bekily	34,1	51,6	14,4	100,0

30- Répartition des ménages selon la longueur de la période de soudure

Soudure en mois	Type de ménage		Total
	Type 1	Type 2	
	Pour cent	Pour cent	Pour cent
0	11,7		2,2
2	5,5	0,4	1,4
3	8	3,7	4,4
4	12,4	12	11,8
5	3,6	7,6	7,4
6	26,3	13,1	15,3
7	5,5	11,8	11
8	15,3	16,4	15,8
9	7,3	14,5	12,8
10	4,4	8,8	7,7
11		5	5
12		6,5	5,1
Total	100	100	100

31- Disponibilité en produits de bases par ménage et par tête selon le type de ménage

Produit de base	Type de ménage				Ensemble	
	Type 1		Type 2		Par ménage	Par tête
	Par ménage	Par tête	Par ménage	Par tête		
Riz (paddy)	54	8	55	7	54	7
Maïs (grain sec)	28	4	45	5	40	5
Manioc frais	436	64	552	67	516	64
Patate douce fraîche	16	2	26	3	24	3

32- Nombre de mois de couverture de la récolte selon le type de ménage

Nombre de mois	Type de ménage		Total
	Type 1	Type 2	
0	11,1		2
2	7,4	0,8	2
3	7,4	3,4	4
4	11,1	12,6	12
5	3,7	7,6	7,3
6	25,9	13,4	15,3
7	7,4	12,6	12
8	14,8	16	15,3
9	7,4	14,3	12,7
10	3,7	8,4	7,3
11		5	5,3
12		5,9	4,7
Total	100	100	100

33- Prix moyenne et modale des produits de base selon la période

Produit	Valeur moyenne		Valeur modale	
	Normale	Soudure	Normale	Soudure
Riz blanc (kg)	1 020	2 128	818	1 247
Maïs (kg)	672	930	583	967
Manioc (kg)	272	519	273	580
Patate douce (tas* / kg)	333 *	675*	172	321

34- Caractéristiques des chefs de ménage selon le type et sous type de ménage

	Type 1			Type 2				Non agricoles
	Type 1.0	Type 1.1	Ensemble	Type 2.0	Type 2.1	Type 2.2	Ensemble	Type 2.3
Femme CM (%)	12,9	40,0	15,3		18,0		15,8	28,6
Age moyen	40,6	34,6	40,0	42,4	50,8	45,7	50,0	54,4
Taille du ménage en moyenne	7,0	5,4	6,8	5,8	8,3	9,1	8,3	10,6
CM ne sait ni lire ni écrire (%)	56,2	40,0	54,7	66,7	42,5	42,6	43,5	

V- Revenu

1- Structure du revenu monétaire par source

Source	Pour cent
Revenu des ventes des produits agricoles	86,3
Revenu du commerce	7,0
Revenu salarial	5,6
Revenu de l'artisanat	1,0
Revenu du transport	0,0
Revenu monétaire	100,0

2- Source du revenu monétaire selon le niveau d'instruction di chef de ménage

Source	Niveau d'instruction		
	Non scolarisé	Primaire	Secondaire et plus
Revenu des ventes des produits agricoles	95,1%	90,1%	56,1%
Revenu de l'artisanat	0,3%	1,0%	2,8%
Revenu du commerce	3,4%	6,1%	18,1%
Revenu du transport			
Revenu salarial	1,2%	2,8%	23,0%
Revenu monétaire	100,0%	100,0%	100,0%

3- Source du revenu monétaire selon le type de ménage

Source	Type de ménage	
	Type 1	Type 2
Revenu des ventes des produits agricoles	80,1%	88,5%
Revenu de l'artisanat	2,0%	0,7%
Revenu du commerce	13,3%	4,8%
Revenu du transport		
Revenu salarial	4,6%	6,0%
Revenu monétaire	100,0%	100,0%

4- Structure du revenu par type de ménage

Libellé	Type 1		Type 2	
	Montant	Pour cent	Montant	Pour cent
Consommations alimentaires courantes	830 453	32,2	1 327 629	66,5
Autoconsommation en produits alimentaires	178 877	6,9	226 046	11,3
Valeur dons alimentaires	9 051	0,4	22 591	1,1
dons	0	0,0	122	0,0
Rémunération en produits alimentaires et autres	0	0,0	122	0,0
Dépenses courantes alimentaires	642 524	24,9	1 078 870	54,0
Consommations non alimentaires courantes	183 938	7,1	245 429	12,3
Autoconsommation en produits non alimentaires	1 460	0,1	758	0,0
Dépenses courantes en produits non alimentaires	182 478	7,1	230 037	11,5
Valeur dons non alimentaires	0	0,0	14 633	0,7
Dépenses en habillement	62 683	2,4	48 613	2,4
Dépenses en déplacement et voyage	1 019 549	39,5	55 243	2,8
Dépenses en équipements et en biens durables	155 925	6,0	39 647	2,0
Investissements annuels sur agriculture	104 078	4,0	25 555	1,3
Investissement sur maison habitation	45 460	1,8	10 629	0,5
Investissement en achat de biens équipements	6 387	0,2	3 462	0,2
Dépenses en éducation	13 540	0,5	23 587	1,2
Dépense de santé	42 376	1,6	39 154	2,0
Loyer ou valeur locative	157 970	6,1	125 103	6,3
Valeur locative des biens durables	29 343	1,1	41 029	2,1
Obligation sociale et autres dépenses	68 259	2,6	43 425	2,2
Epargne monétaire annuelle	17 555	0,7	8 488	0,4
Revenu du ménage	2 581 590	100,0	1 997 346	100,0

5- Niveau de revenu selon les caractéristiques du ménage et son chef, par type de ménage

Caractéristiques	Type de ménage			
	Type 1		Type 2	
	Par tête	Par ménage	Par tête	Par ménage
Sexe				
Homme	794 320	2 677 269	272 964	2 205 259
Femme	831 868	2 053 074	181 742	891 590
Classe de taille de ménage				
[1; 3[4 864 473	9 728 946	241 251	482 501
[3;7[276 346	1 121 409	284 161	1 267 227
[7 et plus[199 677	1 780 481	243 663	2 514 844
Groupe d'âge du chef de ménage				
[15 ;25[1 106 950	2 379 063	99 778	517 992
[25 ;35[2 041 892	4 994 348	200 031	1 165 377
[35 ;45[214 799	1 700 026	299 554	2 106 858
[45 ;55[314 163	1 738 234	303 070	2 560 009
55 et plus	178 331	1 426 650	230 743	1 892 497
Niveau d'instruction				
Non scolarisé	375 412	1 557 667	190 438	1 470 154
Primaire	270 040	1 678 612	286 376	2 382 956
Secondaire et plus	3 023 725	7 328 752	398 720	2 759 254
Total	800 075	2 581 590	258 527	1 997 346

6- Source du revenu monétaire selon le sexe du chef de ménage

Source	Sexe	
	Homme	Femme
Revenu des ventes des produits agricoles	88,8%	62,2%
Revenu de l'artisanat	1,1%	0,2%
Revenu du commerce	5,6%	20,5%
Revenu du transport	0%	0%
Revenu salarial	4,5%	17,1%
Revenu monétaire	100%	100%

7- Source du revenu monétaire selon l'âge du chef de ménage

Source	Groupe d'âge du chef de ménage				
	[15 ;25[[25 ;35[[35 ;45[[45 ;55[55 et plus
Revenu des ventes des produits agricoles	94,6%	81,8%	83,7%	81,2%	95,9%
Revenu de l'artisanat	0,1%	0,6%	2,9%	0,1%	0,8%
Revenu du commerce	4,2%	16,2%	4,5%	9,9%	1,7%
Revenu du transport					
Revenu salarial	1,1%	1,4%	8,9%	8,8%	1,6%
Revenu monétaire	100,0%	100,0%	100,0%	100,0%	100,0%

VI- SERVICES AGRICOLES

1- Services agricoles

Commune	Superficie (km ²)	CS A	IM F	Adhérents	Familles adhérents	T T	G F	Vendeur d'intrant	Fabricant de petits matériels	Surface irrigable (Ha)	Surface irriguée (Ha)	Barrage (n)
AMBAHITA	856	0	0	0	0	0	1	0	0	150	15	3
AMBATOSOLA	458	0	0	0	0	0	0	0	0	2260	0	0
ANKARANABO NORD	295	0	0	0	0	0	0	0	0	200	10	1
ANTSAKOAMARO	280	0	0	0	0	0	0	0	0	40	0	0
BEKILY CENTRE	93	0	1	36	36	0	0	0	1	100	20	0
BEKITRO	1027	0	0	0	0	0	0	0	0	160	50	4
BELINDO	567	0	0	0	0	0	0	0	0	1200	216	2
BESAKOA	520	0	0	0	0	0	0	0	0	250	12	1
BETEZA	550	0	0	0	0	0	0	0	0	20	0	0
BEVITIKA	575	0	0	0	0	0	0	0	0	60	0	0
MANAKOMPY	110	0	0	0	0	0	0	0	0	200	0	0
MAROVIRO	510	0	0	0	0	0	1	0	0	50	0	0
VOHIMANGA	256	0	0	0	0	0	0	0	0	185	20	0

2- GCV

COMMUNE	GCV	Dont fonctionnel	OBS
BEKILY CENTRE	1	0	NON FONCTIONNEL DEPUIS 3 ANS

3- Paysans relais actifs

COMMUNE	DOMAINE	NOMBRE
BEKILY CENTRE	VETERINAIRE	1

