

REPOBLIKAN'I MADAGASIKARA
Tanindrazana – Fahafahana – Fandrosoana

MINISTERE DE L'AGRICULTURE

**PROJET D'APPUI AU RENFORCEMENT DES ORGANISATIONS
PROFESSIONNELLES ET AUX SERVICES AGRICOLE
AROPA**

**SITUATION DE REFERENCE
DU PROGRAMME PARECAM**

District Vohibato et Ambalavao
REGION HAUTE MATSIATRA



« INNOVIA »
Sarl

Avril 2010

TABLE DES MATIERES

PARTIE 1 : METHODOLOGIE.....	4
I. Introduction.....	5
II. Rappel méthodologique.....	5
2.1. <i>Structure de la base de sondage</i>	5
2.2. <i>Structure de l'échantillon final</i>	6
2.3. <i>Concepts et définitions.</i>	6
PARTIE 2 : DISTRICT D'AMBALAVAO	8
I. Les Résultats de l'étude.....	9
1. Caractéristiques socio-démographiques de la population.....	9
1.1. <i>Structure de la population</i>	9
1.2. <i>Fréquentation scolaire des enfants de 6 à 14 ans</i>	9
1.3. <i>Niveau d'instruction de la population de 15 ans et plus</i>	10
1.4. <i>Exercice d'une activité économique de la population de 15 ans et plus.</i>	10
1.5. <i>Caractéristiques des ménages</i>	11
1.6. <i>Niveau d'instruction du chef de ménage</i>	12
1.7. <i>Biens durables et équipements de la maison</i>	12
2. Sécurité alimentaire	13
2.1. <i>Typologie des ménages</i>	13
2.2. <i>Durée de la période de soudure</i>	14
2.3. <i>Distribution de l'autosuffisance alimentaire des ménages</i>	15
3. Revenu des ménages.....	15
3.1. <i>Revenu global (approche consommation)</i>	16
3.2. <i>Sources du revenu monétaire</i>	16
3.3. <i>Revenu selon le type de ménage</i>	17
4. Données communautaires	18
II. Les indicateurs de PARECAM.....	19
III. Conclusion.....	21
PARTIE 2 : DISTRICT DE VOHIBATO	22
I. Les Résultats de l'étude.....	23
1. Caractéristiques socio-démographiques de la population.....	23
1.1. <i>Structure de la population</i>	23
1.2. <i>Fréquentation scolaire des enfants de 6 à 14 ans</i>	23
1.3. <i>Niveau d'instruction de la population de 15 ans et plus</i>	24
1.4. <i>Exercice d'une activité économique de la population de 15 ans et plus.</i>	24
1.5. <i>Caractéristiques des ménages</i>	25
1.6. <i>Niveau d'instruction du chef de ménage</i>	26
1.7. <i>Biens durables et équipements de la maison</i>	26
2. Sécurité alimentaire	27
2.1. <i>Typologie des ménages</i>	27
2.2. <i>Durée de la période de soudure</i>	28
2.3. <i>Distribution de l'autosuffisance alimentaire des ménages</i>	29
3. Revenu des ménages.....	29

3.1. Revenu global (approche consommation).....	30
3.2. Sources du revenu monétaire	30
3.3. Revenu moyen selon le type de ménage	31
4. Données communautaires	32
II. Les indicateurs de PARECAM.....	33
III. Conclusion.....	35
ANNEXES	36

Liste des tableaux

Tableau 1 : Répartition de la population de 15 ans et plus selon le niveau d'instruction - Ambalavao.....	10
Tableau 2 : Répartition de la population de 15 ans et plus par sexe exerçant une activité selon la nature de l'activité principale - Ambalavao	10
Tableau 3 : Répartition des chefs de ménage selon le niveau d'instruction - Ambalavao.....	12
Tableau 4 : Caractéristiques des différents types de ménages -Ambalavao.....	13
Tableau 5 : Durée de la période de soudure - Ambalavao.....	15
Tableau 6 : Estimation du revenu moyen annuel du ménage - Ambalavao.....	16
Tableau 7 : Structure du revenu monétaire du ménage - Ambalavao.....	17
Tableau 8 : Estimation du revenu global selon le type de ménage - Ambalavao.....	17
Tableau 9 : Répartition de la population de 15 ans et plus selon le niveau d'instruction - Vohibato.....	24
Tableau 10 : Répartition de la population de 15 ans et plus par sexe exerçant une activité selon la nature de l'activité principale - Vohibato.....	24
Tableau 11 : Répartition des chefs de ménage selon le niveau d'instruction - Vohibato	26
Tableau 12 : Caractéristiques des différents types de ménages -Vohibato.....	28
Tableau 13 : Durée de la période de soudure - Vohibato	29
Tableau 14 : Estimation du revenu moyen annuel du ménage - Vohibato	30
Tableau 15 : Structure du revenu monétaire du ménage - Vohibato	31
Tableau 16 : Estimation du revenu global selon le type de ménage - Vohibato	31

Liste des graphiques

Graphique 1 : Pyramide des âges de la population -Ambalavao.....	9
Graphique 2 : Répartition la population de 15 ans et plus sans activité par sexe selon le statut - Ambalavao	11
Graphique 3 : Répartition des chefs de ménage par sexe selon le groupe d'âge (%) - Ambalavao.....	11
Graphique 4 : Répartition des ménages selon la possession des biens durables par nature -Ambalavao	12
Graphique 5 : Répartition des ménages selon le nombre de mois d'autosuffisance alimentaire- Ambalavao	15
Graphique 6 : Pyramide des âges de la population - Vohibato	23
Graphique 7 : Répartition la population de 15 ans et plus sans activité par sexe selon le statut - Vohibato.....	25
Graphique 8 : Répartition des chefs de ménage par sexe selon le groupe d'âge (%) - Vohibato.....	25
Graphique 9 : Répartition des ménages selon la possession des biens durables par nature- Vohibato.....	26
Graphique 10 : Répartition des ménages selon le nombre de mois d'autosuffisance alimentaire- Vohibato.....	29

PARTIE 1 : METHODOLOGIE

I. Introduction

Le programme PARECAM ou Programme d'Appui à la Résilience aux Crises Alimentaires à Madagascar, est un programme conçu pour répondre aux impacts négatifs de la flambée des prix des produits de base alimentaires. Il est greffé sur les 4 projets du FIDA actuellement mis en œuvre à Madagascar dont le Projet d'Appui au renforcement des Organisations professionnelles et aux services Agricoles (AROPA).

Afin d'établir la situation de référence du programme une série d'enquêtes doit être menée sur le terrain et le projet AROPA a confié la réalisation de l'étude à des Bureaux d'études avec un Bureau d'études par région concernée. Il s'agit des régions Anosy, Androy et Haute Matsiatra dont la répartition est la suivante :

- CAETIC Développement : région Androy
- GEMT : région Anosy
- INNOVIA SARL : région Haute Matsiatra.

L'étude a pour objectif de disposer des informations quantitatives et qualitatives sur les indicateurs clés d'effets et d'impact du programme PARECAM dans les districts d'intervention. Ainsi, des enquêtes ont été réalisées dans les districts de Vohibato et d'Ambalavao dans la région Haute Matsiatra, Betroka dans la région Anosy et Bekily dans la région Androy. Pour les autres communes concernées dans le district d'Amboasary Sud région Anosy, les données issues de l'évaluation terminale du projet PHBM ont été capitalisées pour servir de baseline.

II. Rappel méthodologique

Les travaux sur le terrain ont été réalisés de deux manières selon les sources d'information et donc les unités d'observation. Il s'agit d'une enquête statistique auprès d'un échantillon représentatif de ménages d'une part et d'un entretien auprès des personnes ressources essentiellement au niveau communautaire d'autre part.

Pour ce faire, la démarche d'un tirage aléatoire à deux degrés a été adoptée avec au premier degré le tirage aléatoire d'un échantillon de fokontany. Au second degré, les 150 ménages ont été répartis en nombre égal par fokontany et tirés de manière aléatoire avec probabilité égale.

Il est à noter que la représentativité statistique des échantillons est limitée au niveau du district, ce dernier étant défini comme l'ensemble des communes concernées par l'étude.

2.1. Structure de la base de sondage

Région	District	Commune	Fokontany	Population estimée 2009
Androy	Bekily	13	204	115 539
Anosy	Betroka	7	59	56 004
Haute Matsiatra	Ambalavao	1	12	17 114
	Vohibato	1	16	21 967

2.2. Structure de l'échantillon final

Région	District	Champ de l'étude (Commune)	Fokontany échantillon	Ménage échantillon
Androy	Bekily	13	24	150
Anosy	Betroka	7	14	150
Haute Matsiatra	Ambalavao	1	7	150
	Vohibato	1	7	150

En ce qui concerne le district d'Amboasary Atsimo, les résultats de l'enquête réalisée dans le cadre de l'évaluation finale du projet PHBM II ont été considérés. Pour ce faire, les données relatives aux échantillons issus des 5 communes concernées par le projet PARECAM ont été extraites de la base de données PHBM II. La structure de l'échantillon extrait est donnée par le tableau suivant :

2.3. Concepts et définitions.

Afin de mieux comprendre les résultats de l'étude, il est nécessaire de fournir les définitions de certains concepts utilisés.

Revenu.

Le revenu du ménage a été évalué par l'approche consommation. Ainsi, le revenu du ménage est composé des éléments suivants :

- 1- Consommations alimentaires courantes
 - Autoconsommation des produits agricoles (agriculture et élevage)
 - Dons alimentaires
 - Rémunération alimentaire en nature
 - Achat de produits alimentaires de base
 - Repas pris hors du foyer
- 2- Consommations non alimentaires courantes
 - Autoconsommation des produits non alimentaires
 - Energie / Eclairage
 - Achat et don des PPN non alimentaires
 - Rémunération en nature
 - Communication
- 3- Dépenses en habillement
- 4- Dépenses de transport
- 5- Dépenses de loisirs
- 6- Dépenses d'équipements et biens durables
 - Acquisition terrain, matériels agricoles, bétail
 - Construction, réparation ou entretien de maison ou tombeau
 - Acquisition Matériels de transport
 - Acquisition des biens d'équipement de la maison
- 7- Dépenses en éducation
 - Frais de scolarité
 - Contribution au fonctionnement des écoles
 - Cotisation des parents d'élève

- Fournitures scolaires
- Assurances et autres dépenses
- 8- Dépenses de santé
 - Frais de consultation
 - Contribution au fonctionnement des hôpitaux
 - Achat de médicaments
 - Frais de transport et autres
- 9- Les dépenses de loyer
 - Les dépenses de loyer sont les dépenses effectivement payées lorsque le ménage est un locataire.
- 10- Valeur locative des biens durables
 - Cette rubrique concerne les biens durables appartenant au ménage et utilisés exclusivement ou en grande partie par le ménage, ayant une valeur relativement importante et qui pourront couramment faire l'objet de location. Il s'agit de la maison et des moyens de transport.
- 11- Dépenses sociales
 - Obligations communautaires
 - Obligations religieuses
 - Cérémonies familiales
 - Dons et cadeaux divers
- 12- Epargne monétaire ou autres formes d'épargne.

Noter que la période de référence est celle des 12 derniers mois précédant l'enquête c'est-à-dire du mois d'avril 2009 au mois de février 2010.

Période de soudure :

La période de soudure est celle pendant laquelle la population ou le ménage doit modifier leurs habitudes alimentaires ou leur comportement alimentaire suite à l'insuffisance de la production.

PARTIE 2 : DISTRICT D'AMBALAVAO

I. Les Résultats de l'étude

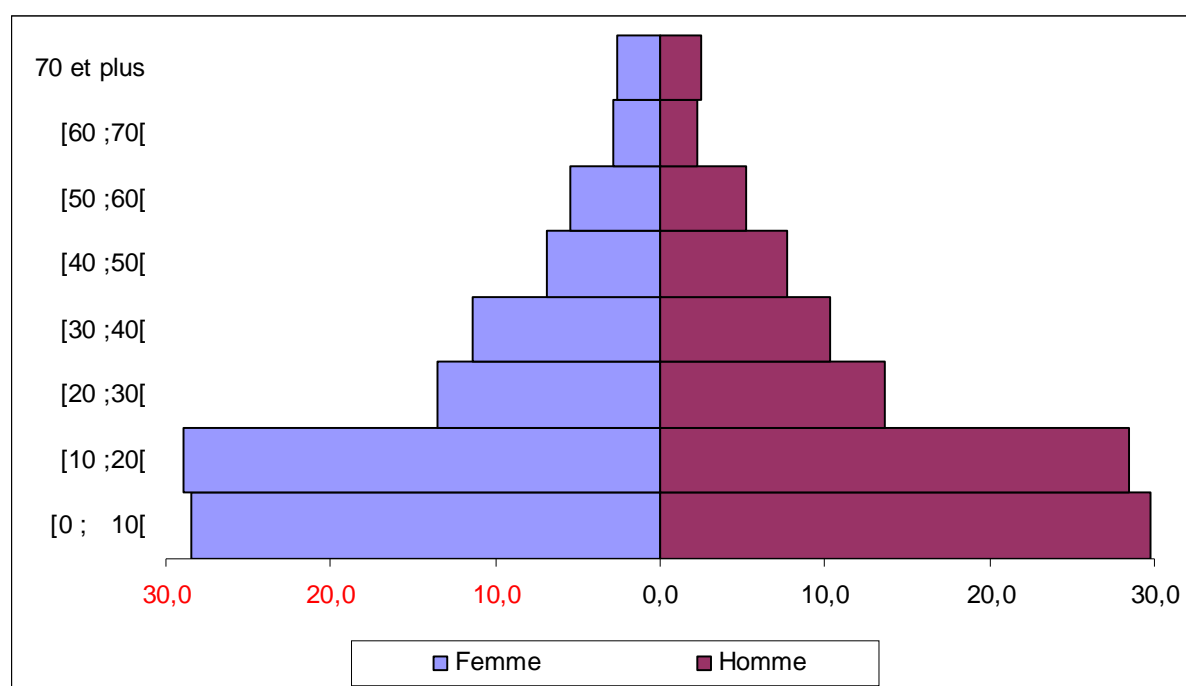
Dans la région Haute Matsiatra, deux districts sont concernés par le programme PARECAM. Il s'agit du district d'Ambalavao et du district de Vohibato. Comme les échantillons visent une représentativité statistique au niveau district, les résultats seront présentés à ce niveau. Il convient de noter que le district d'Ambalavao est représenté par la commune d'Anjoma dans cette étude.

1. Caractéristiques socio-démographiques de la population

1.1. Structure de la population

La population totale est estimée à 17 100 individus. Elle est répartie en 8 760 individus du sexe masculin et 8 340 individus du sexe féminin, ce qui donne un rapport de masculinité de 105 et une taille de 6,8 individus par ménage. C'est une population jeune où les moins de 20 ans représentent 57,8% de l'effectif total.

Graphique 1 : Pyramide des âges de la population -Ambalavao



Source : Enquête situation de référence PARECAM 2010, nos propres calculs

1.2. Fréquentation scolaire des enfants de 6 à 14 ans

Sur les 5070 enfants âgés de 6 à 14 ans, 89,3% fréquentent un établissement scolaire et ce à l'avantage des filles car le taux est de 88,8% pour les garçons et 89,8% pour les filles. Les motifs évoqués pour la non fréquentation scolaire sont par ordre d'importance le manque d'argent (68,6%), le désintéressement (12,7%).

1.3. Niveau d'instruction de la population de 15 ans et plus

En ce qui concerne le niveau d'instruction des 9 410 individus âgés de 15 ans et plus, 4,1 % ne savent ni lire ni écrire, 1,1% ont suivi le cours d'alphabétisation, 58,8% ont le niveau primaire, 35,5% le niveau secondaire premier et second cycle, et 0,5% le niveau supérieur. Selon le sexe la proportion des hommes ayant le niveau primaire (60%) est supérieure à celle des femmes (57,4 %).

Tableau 1 : Répartition de la population de 15 ans et plus selon le niveau d'instruction - Ambalavao

Niveau d'instruction	Sexe		Ensemble
	Homme	Femme	
Ne sait ni lire ni écrire	3,5%	4,8%	4,1%
Alphabétisation	0,4%	1,8%	1,1%
Primaire	60,0%	57,4%	58,8%
Secondaire premier cycle	26,4%	28,2%	27,3%
Secondaire second cycle	8,7%	7,8%	8,2%
Supérieur	1,0%	-	0,5%
Ensemble	100,0%	100,0%	100,0%

Source : Enquête situation de référence PARECAM 2010, nos propres calculs

1.4. Exercice d'une activité économique de la population de 15 ans et plus.

Sur l'ensemble de la population de 15 ans et plus, 85% exercent au moins une activité économique. Selon le sexe 87,5% des hommes ont une activité contre 80,7% pour les femmes. Parmi les individus déclarés sans activité, 74% sont des étudiants, 26% infirmes ou vieux ou invalides.

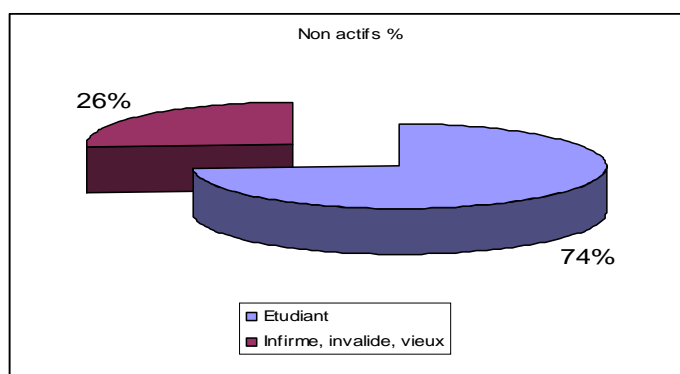
Tableau 2 : Répartition de la population de 15 ans et plus par sexe exerçant une activité selon la nature de l'activité principale - Ambalavao

Activité principale	Sexe		Ensemble
	Homme	Femme	
Agriculture et élevage	97,6%	96,3%	97,0%
Emploi permanent formel	0,8%	1,9%	1,3%
Commerce	1,2%	0,5%	0,9%
Artisanat	0,4%	1,4%	0,8%
Ensemble	100,0%	100,0%	100,0%

Source : Enquête situation de référence PARECAM 2010, nos propres calculs

L'agriculture, y compris l'élevage, reste la principale activité de la population. 7 684 individus (soit 97,0%) l'exerce à titre d'activité principale, et 221 (soit 2,4%) l'exercent à titre secondaire. L'artisanat occupe 0,8% de la population active en tant qu'activité principale, et 4,6% en tant qu'activité secondaire. Il est à noter que 70% de la population de 15 ans et plus n'exercent aucune activité secondaire.

Graphique 2 : Répartition la population de 15 ans et plus sans activité par sexe selon le statut - Ambalavao

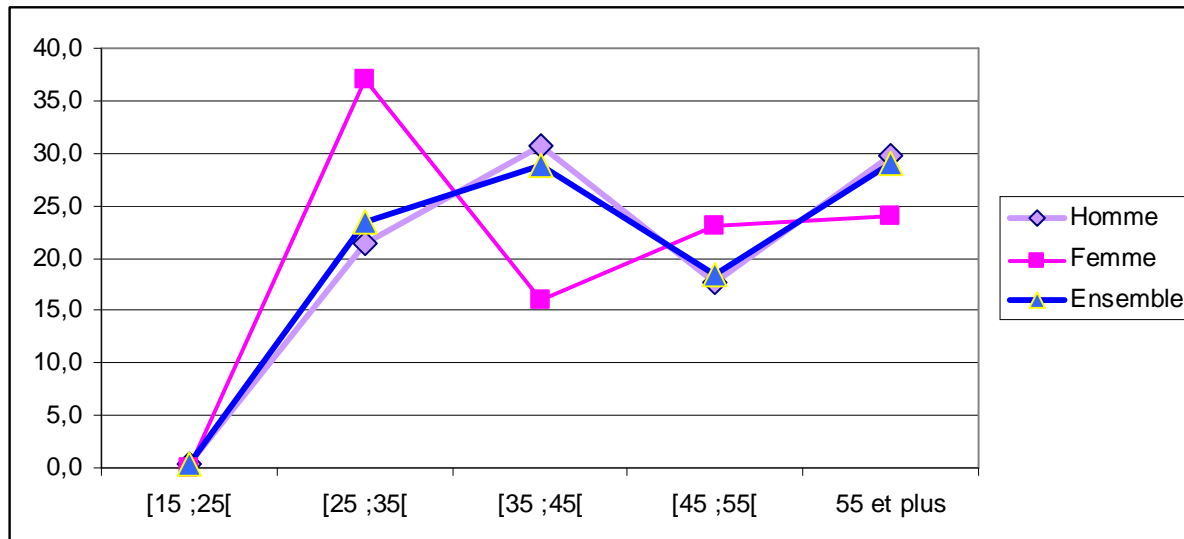


Source : Enquête situation de référence PARECAM 2010, nos propres calculs

1.5. Caractéristiques des ménages

87% des ménages sont dirigés par des hommes et 13% par des femmes. 23,4% des chefs de ménages ont moins de 35 ans, 47% entre 35 et 55 ans et 29% appartiennent à la classe d'âge 55 ans et plus.

Graphique 3 : Répartition des chefs de ménage par sexe selon le groupe d'âge (%) - Ambalavao



Source : Enquête situation de référence PARECAM 2010, nos propres calculs

1.6. Niveau d'instruction du chef de ménage

97% des chefs de ménage ont été scolarisés mais la grande majorité se sont arrêtées au niveau primaire. Il se trouve que l'illettrisme concerne beaucoup plus les femmes chef de ménage que les hommes.

Tableau 3 : Répartition des chefs de ménage selon le niveau d'instruction - Ambalavao

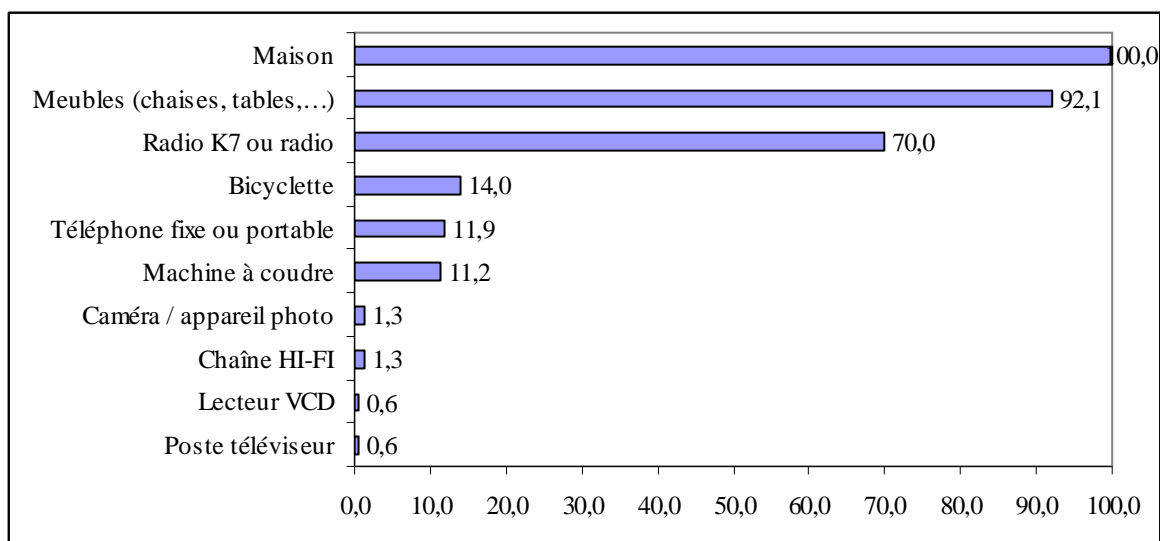
Niveau d'instruction	Sexe				Total	
	Homme		Femme		Effectif	%
	Effectif	%	Effectif	%		
Ne sait ni lire ni écrire	84	3,7	-	-	84	3,3
Alphabétisation	17	0,7	-	-	17	0,7
Primaire	1 517	65,6	184	84,5	1 701	67,3
Secondaire premier cycle	575	24,9	16	7,6	591	23,4
Secondaire second cycle	102	4,4	17	7,9	119	4,7
Supérieur	16	0,7	-	-	16	0,6
Ensemble	2 311	100,0	217	100,0	2 529	100,0

Source : Enquête situation de référence PARECAM 2010, nos propres calculs

1.7. Biens durables et équipements de la maison

Dans l'ensemble, 100% des ménages étudiés sont propriétaires de leur habitation. Comme moyen de locomotion, 14% des ménages possèdent une bicyclette. 70% des ménages possèdent un poste radio ou une radio cassette, près de 1% ont un poste téléviseur, un peu moins de 1% un lecteur VCD. Si un ménage sur 10 possède une machine à coudre, 12% d'entre elles ont un téléphone portable ou fixe.

Graphique 4 : Répartition des ménages selon la possession des biens durables par nature -Ambalavao



Source : Enquête situation de référence PARECAM 2010, nos propres calculs

2. Sécurité alimentaire

En général, la notion de sécurité alimentaire comporte quatre dimensions¹ :

1. disponibilité (production intérieure, capacité d'importation, de stockage et aide alimentaire);
2. accès (dépend du pouvoir d'achat et de l'infrastructure disponible) ;
3. stabilité (des infrastructures mais aussi stabilité climatique et politique) ;
4. salubrité, qualité (hygiène, principalement accès à l'eau).

La sécurité alimentaire dépasse la notion d'autosuffisance alimentaire. Elle est toutefois à distinguer de la seule sécurité sanitaire des aliments, qui a trait à l'hygiène et à l'innocuité des aliments, ainsi qu'au maintien de leur salubrité.

En ce qui nous concerne, on ne considère que les deux premières notions de sécurité alimentaire à savoir la disponibilité des produits alimentaires et l'accès aux produits alimentaires.

2.1. Typologie des ménages

Afin d'aider le projet dans la suite de ses activités, une typologie des ménages a été réalisée qui englobe à la fois les deux aspects de la sécurité alimentaire considérée (la disponibilité des produits qui correspondent en général à l'autosuffisance des ménages en aliments de base. Concernant le problème d'accès aux produits, il se manifeste soit par le changement du comportement alimentaire des ménages soit par le changement des habitudes alimentaires).

D'une manière générale, les ménages dans les zones concernées par le programme PARECAM peuvent être regroupés en deux catégories selon leur situation vis-à-vis de la sécurité alimentaire :

Catégorie 1 : ménage généralement autosuffisant sur le plan alimentaire qui connaît ou peu ou pas du tout la soudure. Au cas où le ménage n'est pas autosuffisant, il a le revenu nécessaire pour assurer l'approvisionnement en vivre toute l'année et garde son habitude alimentaire.

Catégorie 2 : Ménage non autosuffisant et qui se trouve obligé de changer de comportement vis-à-vis de son habitude alimentaire pendant la période de soudure. Cette catégorie de ménage opte pour différentes stratégies pour faire face à la soudure.

Tableau 4 : Caractéristiques des différents types de ménages -Ambalavao

Indicateurs	District = Ambalavao		
	Type de ménage		Ensemble
	Type 1	Type 2	
Poids relatif du type de ménage dans le district	31,2%	68,8%	100,0%
Proportion des chefs de ménage de sexe féminin			
<i>Dans le type</i>	6,3%	9,6%	8,6%
<i>Parmi les chefs de ménages femmes</i>	23,0%	77,0%	100,0%
Proportion des Chefs de ménage ayant comme activité principale Agriculture et élevage			
<i>Dans le type</i>	95,6%	97,0%	96,6%
<i>Parmi les Chefs de ménages agriculteurs et/ ou éleveurs</i>	31,3%	68,7%	100,0%

¹ Wikipédia

Indicateurs	District = Ambalavao		
	Type de ménage		Ensemble
	Type 1	Type 2	
<u>Emploi permanent formel</u>			
<i>Dans le type</i>	2,2%		0,7%
<i>Parmi les Chefs de ménages employés permanents formels</i>	100,0%		100,0%
Proportion des Chefs de ménage ayant le niveau d'instruction			
<u>Primaire</u>			
<i>Dans le type</i>	72,4%	64,9%	67,3%
<i>Parmi les chefs ayant ce même niveau</i>	33,6%	66,4%	100,0%
<u>Secondaire premier cycle</u>			
<i>Dans le type</i>	19,1%	25,3%	23,4%
<i>Parmi les chefs ayant ce même niveau</i>	25,5%	74,5%	100,0%
<u>Secondaire second cycle</u>			
<i>Dans le type</i>	6,4%	3,9%	4,7%
<i>Parmi les chefs ayant ce même niveau</i>	42,8%	57,2%	100,0%
Proportion des Chefs de ménage membres d'une organisation paysanne			
<i>Dans le type</i>	8,4%	8,9%	8,7%
<i>Parmi les chefs membres d'une organisation paysanne</i>	30,1%	69,9%	100,0%
Proportion des Chefs de ménage âgés			
<u>De 25 ans à 34 ans</u>			
<i>Dans le type</i>	25,3%	18,3%	20,5%
<i>Parmi les chefs qui se trouvent dans cette tranche d'âge</i>	38,6%	61,4%	100,0%
<u>De 35 ans à 44 ans</u>			
<i>Dans le type</i>	29,9%	33,1%	32,1%
<i>Parmi les chefs qui se trouvent dans cette tranche d'âge</i>	29,1%	70,9%	100,0%
<u>De 45 ans à 54 ans</u>			
<i>Dans le type</i>	25,6%	18,4%	20,7%
<i>Parmi les chefs qui se trouvent dans cette tranche d'âge</i>	38,7%	61,3%	100,0%
Taille moyenne du ménage			
	6,57	6,85	6,77
Population			
	5 188	11 917	17 105

Source : Enquête situation de référence PARECAM 2010, nos propres calculs

2.2. Durée de la période de soudure

La durée moyenne de la période de soudure est un peu plus de 4 mois dans le district d'Ambalavao. Cet indicateur, qui est une valeur déclarée par les ménages lors de l'enquête, caractérise bien les deux types de ménages. En effet, si la durée de la période de soudure pour les ménages de type 2 est d'environ 5 mois par an, celle des ménages de type 1 n'est que de 2,75 mois.

On constate que les dépenses monétaires alimentaires des ménages de type 2 augmentent de plus de 120 points par rapport à celle des ménages de type 1 pendant la période de soudure. Phénomène qui est dû soit à la hausse des prix des produits alimentaires, soit à l'insuffisance des productions vivrières des ménages. Ce qui est conforme à la définition de la période de soudure, période pendant laquelle la production vivrière des ménages est insuffisante en général.

Tableau 5 : Durée de la période de soudure - Ambalavao

Indicateurs	District = Ambalavao		
	Type de ménage		Ensemble
	Type 1	Type 2	
Durée de la période de soudure (mois)	2,73	4,90	4,23
Durée du changement comportement alimentaire ou d'habitudes alimentaires (mois)	0,80	3,74	2,82
Montant en ariary des dépenses courantes alimentaires pendant la période normale	133 406	108 741	116 444
Montant en ariary des dépenses courantes alimentaires pendant la période de soudure	51 445	194 952	150 134
Dépenses monétaires alimentaires pendant la période normale par mois (en Ariary)	14 395	15 325	14 979
Dépenses monétaires alimentaires pendant la période de soudure par mois (en Ariary)	18 826	39 752	35 526
Taux d'augmentation mensuelle des dépenses courantes alimentaires pendant la période de soudure (%)	+30,8%	+159,4%	+137,2%

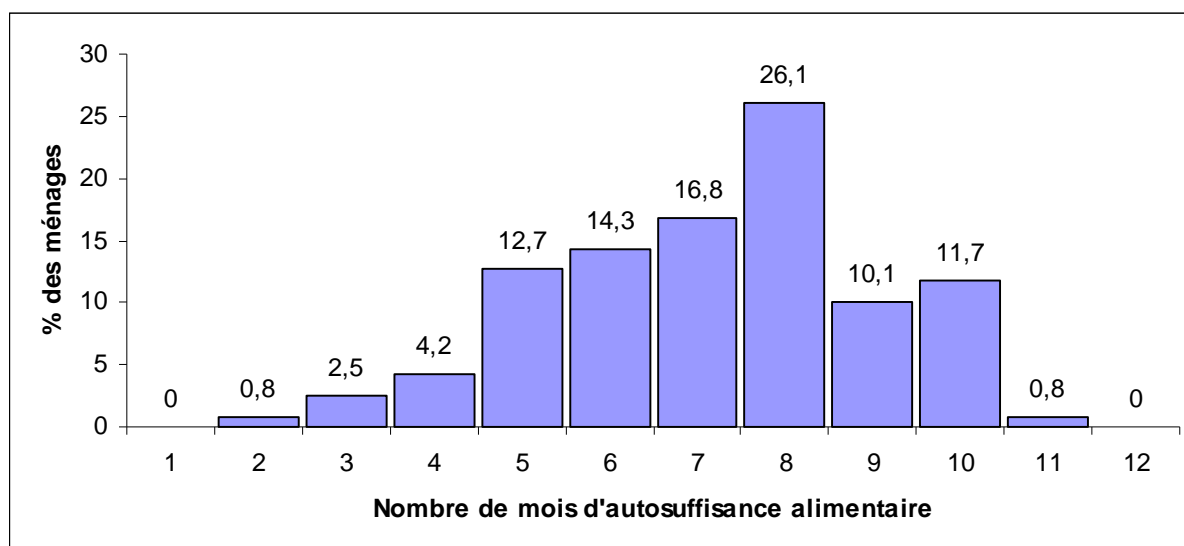
Source : Enquête situation de référence PARECAM 2010, nos propres calculs

2.3. Distribution de l'autosuffisance alimentaire des ménages

Au lieu d'étudier la distribution de la période de soudure des ménages pour voir leur vulnérabilité alimentaire, on peut analyser directement leur autosuffisance alimentaire car la grande majorité des ménages étudiés sont des producteurs d'aliments de base (plus de 90% en riz, maïs et manioc).

Ainsi, dans le district d'Ambalavao, 48% des ménages sont autosuffisants pendant au moins 8 mois sur 12. Autrement dit, 52% des ménages doivent acheter des produits alimentaires de base pendant au moins 4 mois sur 12 alors que la plupart sont des producteurs.

Graphique 5 : Répartition des ménages selon le nombre de mois d'autosuffisance alimentaire- Ambalavao



Source : Enquête situation de référence PARECAM 2010, nos propres calculs

3. Revenu des ménages

Dans cette étude, le revenu du ménage est mesuré par l'approche consommation. En effet, les ménages ruraux malgaches sont caractérisés par une faible monétarisation de leurs activités surtout en ce qui concerne l'agriculture. Une grande partie de la production est autoconsommée par le ménage et une proportion importante de la main d'œuvre est assurée par le ménage lui-même. Il s'agit alors pour cette approche d'estimer le revenu du ménage à travers ses consommations auxquelles on ajoute les investissements et l'épargne.

3.1. Revenu global (approche consommation)

Le revenu moyen global des ménages dans le district d'Ambalavao pour l'année 2009 est estimé à Ar 1 632 845 par l'approche consommation. En ce qui concerne le revenu par tête, il est de 252 220 Ariary par an.

Tableau 6 : Estimation du revenu moyen annuel du ménage - Ambalavao

	Montant en Ariary	Pourcentage
Consommations alimentaires	907 752	55,59
<i>Autoconsommation en produits alimentaires</i>	622 930	38,15
<i>Dépenses courantes alimentaires</i>	266 578	16,33
<i>Rémunération en produits alimentaires et autres dons</i>	18 244	1,12
Consommations non alimentaires	179 954	11,02
<i>Autoconsommation en produits non alimentaires</i>	3 499	0,21
<i>Dépenses courantes en produits non alimentaires</i>	176 455	10,81
Dépenses en éducation	47 728	2,92
Dépenses de santé	16 557	1,01
Dépenses en déplacement et voyage	23 832	1,46
Dépenses en habillement	54 649	3,35
Loyer ou valeur locative	106 457	6,52
Valeur locative des biens durables	27 967	1,71
Investissements	158 834	9,73
<i>Investissement sur maison habitation</i>	28 698	1,76
<i>Investissements annuels sur agriculture</i>	120 972	7,41
<i>Investissement en achat de biens équipements</i>	9 164	0,56
Obligation sociale et autres dépenses	76 271	4,67
Epargne monétaire annuelle	32 842	2,01
REVENU DU MENAGE	1 632 845	100,00

Source : Enquête situation de référence PARECAM 2010, nos propres calculs

Le revenu des ménages, objet de cette étude, est composé de 46,6% d'autoconsommation (autoconsommation alimentaire, autoconsommation non alimentaire, valeur locative des biens durable y compris le logement)

3.2. Sources du revenu monétaire

Représentant 53,4% du revenu global, les revenus monétaires des ménages proviennent en grande partie (77,3%) de la vente des produits agricoles (agriculture, élevage et pêche) et des salaires (13,5%).

Tableau 7 : Structure du revenu monétaire du ménage - Ambalavao

Revenu monétaire	100,0%
Revenu des ventes des produits agricoles	77,3%
Revenu de l'artisanat	2,4%
Revenu du commerce	6,7%
Revenu du transport	0,0%
Revenu salarial	13,5%

Source : Enquête situation de référence PARECAM 2010, nos propres calculs

3.3. Revenu selon le type de ménage

Les ménages de type 1, c'est-à-dire les ménages autosuffisants, disposent d'un revenu global 27 % plus élevé par rapport à celui des ménages du type 2.

En valeur absolue, les consommations des ménages de type 1 sont supérieures à celles des ménages de type 2 sauf sur 4 postes de dépenses sur 16 à savoir : les « dépenses monétaires alimentaires » (inférieures de -39% par rapport à celle des ménages de type 2), la « rémunération en produits alimentaires et autres dons » (-4,6%), les « dépenses en éducation » (-14%) et l' « autoconsommation en produits non alimentaires » (-30,6%).

En termes de structure, les ménages de type 2 consomment beaucoup plus en aliment (58,9 % contre 49,8 % pour les ménages de type 1) mais investissent moins (7,5% contre 13,6%).

Tableau 8 : Estimation du revenu global selon le type de ménage - Ambalavao

	Montant an Ariary			Pourcentages		
	Type de ménages		Ensemble	Type de ménages		Ensemble
	Type 1	Type 2		Type 1	Type 2	
Consommations alimentaires	954 397	886 569	907 752	49,8	58,9	55,6
<i>Autoconsommation en produits alimentaires</i>	<i>751 883</i>	<i>564 367</i>	<i>622 930</i>	<i>39,3</i>	<i>37,5</i>	<i>38,1</i>
<i>Dépenses courantes alimentaires</i>	<i>184 850</i>	<i>303 694</i>	<i>266 578</i>	<i>9,7</i>	<i>20,2</i>	<i>16,3</i>
<i>Rémunération en produits alimentaires et autres dons</i>	<i>17 664</i>	<i>18 508</i>	<i>18 244</i>	<i>0,9</i>	<i>1,2</i>	<i>1,1</i>
Consommations non alimentaires	204 682	168 724	179 954	10,7	11,2	11,0
<i>Autoconsommation en produits non alimentaires</i>	<i>2 686</i>	<i>3 868</i>	<i>3 499</i>	<i>0,1</i>	<i>0,3</i>	<i>0,2</i>
<i>Dépenses courantes en produits non alimentaires</i>	<i>201 996</i>	<i>164 856</i>	<i>176 455</i>	<i>10,5</i>	<i>11,0</i>	<i>10,8</i>
Dépenses en éducation	42 941	49 902	47 728	2,2	3,3	2,9
Dépense de santé	25 764	12 376	16 557	1,3	0,8	1,0
Dépenses en déplacement et voyage	22 725	24 335	23 832	1,2	1,6	1,5
Dépenses en habillement	66 463	49 284	54 649	3,5	3,3	3,3
Loyer ou valeur locative	124 397	98 310	106 457	6,5	6,5	6,5
Valeur locative des biens durables	38 507	23 180	27 967	2,0	1,5	1,7
Investissements	260 632	112 604	158 834	13,6	7,5	9,7
<i>Investissement sur maison habitation</i>	<i>65 008</i>	<i>12 208</i>	<i>28 698</i>	<i>3,4</i>	<i>0,8</i>	<i>1,8</i>
<i>Investissements annuels sur agriculture</i>	<i>172 967</i>	<i>97 359</i>	<i>120 972</i>	<i>9,0</i>	<i>6,5</i>	<i>7,4</i>
<i>Investissement en achat de biens équipements</i>	<i>22 658</i>	<i>3 036</i>	<i>9 164</i>	<i>1,2</i>	<i>0,2</i>	<i>0,6</i>
Obligation sociale et autres dépenses	103 064	64 103	76 271	5,4	4,3	4,7
Epargne monétaire annuelle	71 283	15 385	32 842	3,7	1,0	2,0
Revenu du ménage	1 914 854	1 504 772	1 632 845	100,0	100,0	100,0

Source : Enquête situation de référence PARECAM 2010, nos propres calculs

4. Données communautaires

En plus des données obtenues auprès des ménages, les informations suivantes ont été fournies par les autorités locales au niveau du district d'Ambalavao, commune d'Anjoma.

⊗ Période de soudure :

- ◆ **Dénomination** : période de soudure : avarata
Période normale : asotry
- ◆ **Durée** : 5 mois
- ◆ **Période** : Août à Décembre

⊗ Existence ou non de Services agricoles dans la commune :

- ◆ Existence de CSA
- ◆ Existence de Caisse IMF :TIAVO (40 adhérents correspondant à 40 familles)
- ◆ Existence de représentant de Tranoben'ny Tantsaha mais ne fournit aucun service.
- ◆ Pas de guichet foncier
- ◆ Existence de vendeur d'intrants
- ◆ Existence de fabricant de petits matériels

⊗ Existence ou non de GCV (Grenier Commun Villageois) et Silos :

- ◆ 2 GCV ayant une capacité de 150 tonnes (à Ambohimiadana et à Tambohobe)
- ◆ Pour la dernière campagne, ont stocké 59 tonnes de paddy
- ◆ Volume de produits stockés lors de la dernière campagne :

Fokontany	Produits	Stock
Ambohimiadana	paddy	50 tonnes
Tambohobe	paddy	9 tonnes
Total		59 tonnes

- ◆ Pas de silo

⊗ Paysans relais actifs :

Domaine de spécialisation	Nombre
Vaccinateur (avec certificat de vaccination) :zébu	1
Vaccinateur (sans certificat) : Poule, porc	10

⊗ Type d'aménagement et superficie

- ◆ Nombre de barrages : 4
- ◆ Lieu d'implantation : Andriantany, Andrianjana, Riambola, Marosaoka
- ◆ Superficie totale irriguée : 160 ha
- ◆ Superficie cultivée :
 - riziculture : 1.400 ha
 - autres cultures : 2.100 ha

⊗ Existence ou non de vente groupée

- ◆ Pas de vente groupée

⊗ Liste des Organisations Paysannes partenaires

Fokontany	Village	Dénomination	Nombre	Formation
Ambohimiadana	Ambohimiadana	Fanarenana	26	Culture pomme de terre
Angavo	Ambaibo	Tsy atoro fa hita	15	Rizipisciculture
Samimasina	Soamananjara	Manirisoa	13	Apiculture
Tambohobe	Tambohobe	Mirarisoa	10	Poulet gasy, Porc
Iavomalaza	Andreamena	Soamifandray	14	Apiculture
Tsukahoe	Tsimihafatse	Manantenasoa	12	Poulet gasy
Anaody	Tsivory	TMM	15	Poulet gasy
Ambatomena	Ambatovory	Fanavotana	23	Poulet gasy
Iavomalaza	Ambohibory	FIFIMA	21	Pisciculture

Source : Responsable FERT : CR Anjoma

⊗ FERT AROPA

- ◆ Siège : Fkt Ambohimiadana
- ◆ Création : janvier 2010
- ◆ Activités :
 - renforcement de capacités en gestion économique des paysans
 - Recherche :
 - * problème de santé animale (Vaccin)
 - * recherche de débouchés (vente groupée)
 - * formation interne au niveau des communes
 - * mise en place d'union filière
- ◆ Rôle : Facilitateur, accompagnateur

⊗ IMF : TIAVO

- ◆ Lieu d'implantation : FKT Ambohimiadana
- ◆ Taux d'intérêt : 3,5%
- ◆ Durée : selon le choix du paysan
- ◆ But : stabilisation du prix du paddy pendant la période de soudure

II. Les indicateurs de PARECAM

	District	Ambalavao	Vohibato
N°	Indicateurs	2009	2009
1	Revenu moyen annuel par ménage en ariary	1 632 845	1 839 635
2	Revenu moyen annuel par tête en ariary	257 217	336 091
3	Structure du revenu par nature en %		
	Autoconsommation	46,6%	43,0%
	Revenu monétaire	53,4%	57,0%
4	Structure du revenu selon la source en %		
	Agricole	79,4%	64,8%
	Non agricole	20,6%	35,2%
5	Structure du revenu monétaire selon la source en %		
	Agriculture	77,3%	57,2%
	Artisanat	2,4%	11,4%
	Commerce	6,7%	8,1%
	Transport	0,0%	0,0%

	District	Ambalavao	Vohibato
N°	Indicateurs	2009	2009
	Salaire	13,5%	23,3%
6	Quantité d'aliment disponible par ménage en Kg		
	Riz	705	652
	Maïs	173	135
	Manioc	623	695
	Patate douce	260	642
7	Quantité d'aliment disponible par tête en Kg		
	Riz	104	105
	Maïs	26	22
	Manioc	92	112
	Patate douce	38	104
8	Durée de la période de soudure en mois	4,2	5,1
9	Prix du riz		
	Prix moyen en période normale (kg)	700	728
	Prix modal en période normale (kg)	654	697
	Prix moyen en période de soudure (kg)	946	968
	Prix modal en période de soudure (kg)	928	922
10	Prix du maïs		
	Prix moyen en période normale (kg)	255	0
	Prix modal en période normale (kg)	204	327
	Prix moyen en période de soudure (kg)	446	0
	Prix modal en période de soudure (kg)	348	461
11	Prix du manioc		
	Prix moyen en période normale (tas)	242	770
	Prix modal en période normale (kg)	186	178
	Prix moyen en période de soudure (tas)	221	567
	Prix modal du manioc en période de soudure (kg)	267	271
12	Prix de la patate douce		
	Prix moyen en période normale (tas)	200	
	Prix modal en période normale	133	147
	Prix moyen en période de soudure (tas)	200	
	Prix modal en période de soudure	227	234
13	Nombre de ménages	2 528	3 543
14	Capacité de stockage		
	Nombre de GCV et/ou silo	2	17
	Capacité totale de stockage en tonne	159	49
15	Taux de pénétration des services de microfinances		
	Nombre de caisse	1	1
	Nombre de ménages adhérents	40	605
	Taux de pénétration en %	1,6%	17,4%
16	Tonnage de produits commercialisés (structurée)	59	37
17	Nombre de prestataires de services agricoles actifs	2	6
18	Nombre de paysans relais actifs	11	6

(1) : exploitation des données de l'enquête sur l'évaluation du projet PHBM II en 2008

(2): nombre estimé de ménage en 2009

(3) : Situation des caisses FIVOY en mai 2007

(4) : Silo non opérationnel

III. Conclusion

Le district d'Ambalavao est constitué de ménages de producteurs d'aliments de base (plus de 90 %) mais ils sont loin d'être autosuffisants en produits alimentaires. Plus de 50% des ménages doivent acheter des produits alimentaires de base pendant au moins 4 mois sur 12 réduisant du coup leur marge de manœuvre pour sortir de cette situation précaire à cause de la faiblesse de leur épargne monétaire (32 000 Ar par an).

PARTIE 2 : DISTRICT DE VOHIBATO

I. Les Résultats de l'étude

III. Les Résultats de l'étude

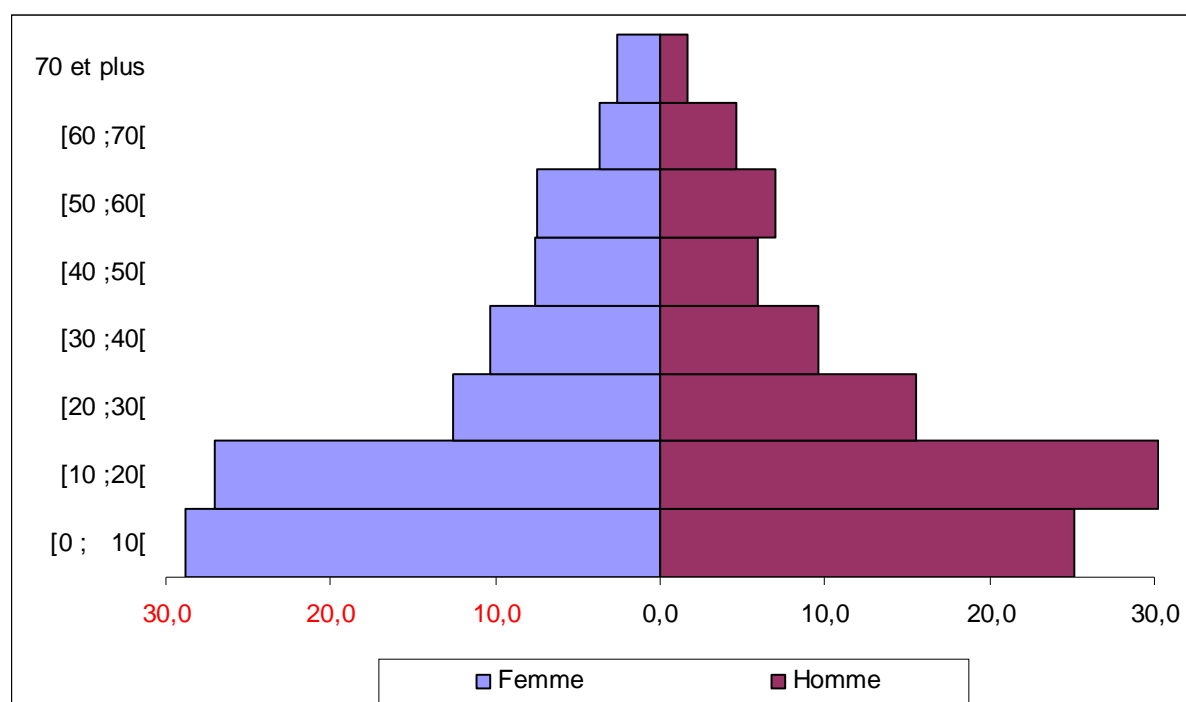
Dans la région Haute Matsiatra, deux districts sont concernés par le programme PARECAM. Il s'agit du district d'Ambalavao et du district de Vohibato. Comme les échantillons visent une représentativité statistique au niveau district, les résultats seront présentés à ce niveau. Il convient de noter que le district de Vohibato est représenté par la commune d'Andranovorivato dans cette étude.

1. Caractéristiques socio-démographiques de la population

1.1. Structure de la population

La population totale est estimée à 21 930 individus. Elle est répartie en 11 050 individus du sexe masculin et 10 880 individus du sexe féminin, ce qui donne un rapport de masculinité de 101,6 et une taille de 6,2 individus par ménage. C'est une population jeune où les moins de 20 ans représentent 55,6% de l'effectif total.

Graphique 6 : Pyramide des âges de la population - Vohibato



Source : Enquête situation de référence PARECAM 2010, nos propres calculs

1.2. Fréquentation scolaire des enfants de 6 à 14 ans

Sur les 6 260 enfants âgés de 6 à 14 ans, 85,1% fréquentent un établissement scolaire et ce à l'avantage des filles car le taux est de 84,2% pour les garçons et 86,1% pour les filles. Les motifs évoqués pour la non fréquentation scolaire sont par ordre d'importance le manque

d'argent (37,3%), la nécessité de travailler (12,9%), l'éloignement de l'école (9,9%) et le désintéressement (9,9%).

1.3. Niveau d'instruction de la population de 15 ans et plus

En ce qui concerne le niveau d'instruction des 12 430 individus âgés de 15 ans et plus, 7,2 % ne savent ni lire ni écrire, 1,9% ont suivi le cours d'alphabétisation, 60,6% ont le niveau primaire, 29,2% le niveau secondaire premier et second cycle, et 1,2% le niveau supérieur. Selon le sexe la proportion des hommes ayant le niveau primaire (57%) est inférieure à celle des femmes (64,2 %).

Tableau 9 : Répartition de la population de 15 ans et plus selon le niveau d'instruction - Vohibato

Niveau d'instruction	Sexe				Total	
	Homme		Femme		Effectif	%
	Effectif	%	Effectif	%		
Ne sait ni lire ni écrire	541	8,5	351	5,8	892	7,2
Alphabétisation	139	2,2	95	1,6	234	1,9
Primaire	3 628	57,0	3 903	64,2	7 531	60,6
Secondaire premier cycle	1 606	25,2	1 396	23,0	3 001	24,1
Secondaire second cycle	303	4,8	330	5,4	633	5,1
Supérieur	143	2,3	-	-	143	1,2
Ensemble	6 360	100,0	6 076	100,0	12 436	100,0

Source : Enquête situation de référence PARECAM 2010, nos propres calculs

1.4. Exercice d'une activité économique de la population de 15 ans et plus.

Sur l'ensemble de la population de 15 ans et plus, 84% exercent au moins une activité économique. Selon le sexe 89,4% des hommes ont une activité contre 80,5% pour les femmes. Parmi les individus déclarés sans activité, 84,7% sont des étudiants, 13% infirmes ou vieux ou invalides.

Tableau 10 : Répartition de la population de 15 ans et plus par sexe exerçant une activité selon la nature de l'activité principale - Vohibato

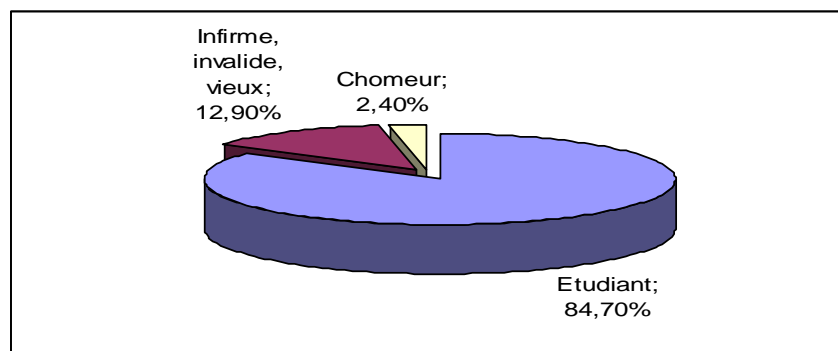
Activité principale	Sexe				Total	
	Homme		Femme		Effectif	%
	Effectif	%	Effectif	%		
Agriculture et élevage	4 968	94,6	4 712	91,3	9 679	93,0
Emploi permanent formel	188	3,6	165	3,2	353	3,4
Commerce	24	0,5	95	1,8	119	1,1
Artisanat	24	0,5	162	3,1	186	1,8
Salarié journalier	24	0,5	-	-	24	0,2
Autres	24	0,5	24	0,5	48	0,5
Ensemble	5 252	100,0	5 158	100,0	10 410	100,0

Source : Enquête situation de référence PARECAM 2010, nos propres calculs

L'agriculture, y compris l'élevage, reste la principale activité de la population. 9 680 individus (soit 93,0%) l'exerce à titre d'activité principale, et 586 (soit 4,7%) l'exerce à titre

secondaire. L'artisanat occupe 1,8% de la population active en tant qu'activité principale, et 12,1% en tant qu'activité secondaire.

Graphique 7 : Répartition la population de 15 ans et plus sans activité par sexe selon le statut - Vohibato



Source : Enquête situation de référence PARECAM 2010, nos propres calculs

Répartition de la population de 15 ans et plus par sexe selon l'exercice d'une activité - Vohibato

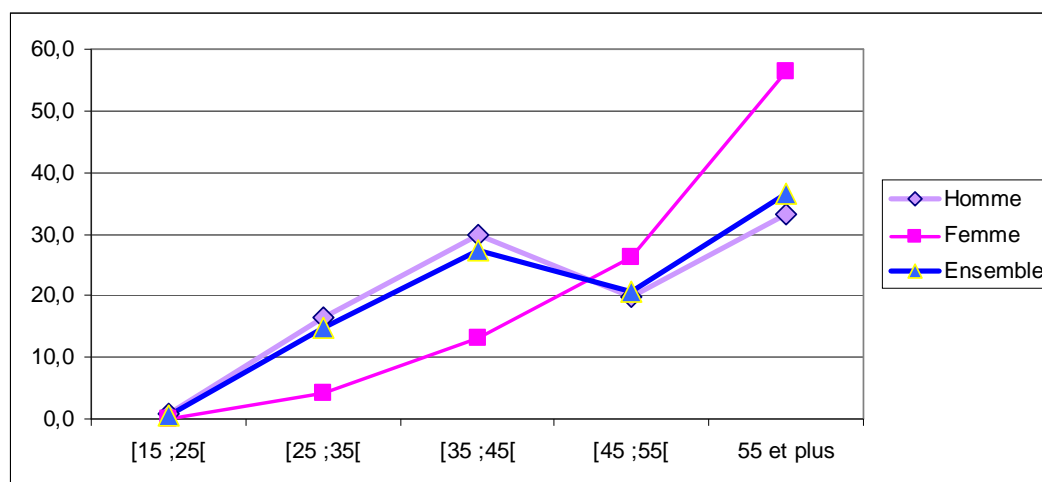
Sexe	Exercice d'une activité				Total	
	Oui		Non			
	Effectif	%	Effectif	%	Effectif	%
Homme	5 252	82,6	1 108	17,4	6 360	100,0
Femme	5 158	84,9	918	15,1	6 076	100,0
Ensemble	10 410	83,7	2 026	16,3	12 436	100,0

Source : Enquête situation de référence PARECAM 2010, nos propres calculs

1.5. Caractéristiques des ménages

87% des ménages sont dirigés par des hommes et 13% par des femmes. 23,4% des chefs de ménages ont moins de 35 ans, 47% entre 35 et 55 ans et 29% appartiennent à la classe d'âge 55 ans et plus.

Graphique 8 : Répartition des chefs de ménage par sexe selon le groupe d'âge (%)- Vohibato



Source : Enquête situation de référence PARECAM 2010, nos propres calculs

1.6. Niveau d'instruction du chef de ménage

97% des chefs de ménage ont été scolarisés mais la grande majorité se sont arrêtées au niveau primaire. Il se trouve que l'illettrisme concerne beaucoup plus les femmes chef de ménage que les hommes.

Tableau 11 : Répartition des chefs de ménage selon le niveau d'instruction - Vohibato

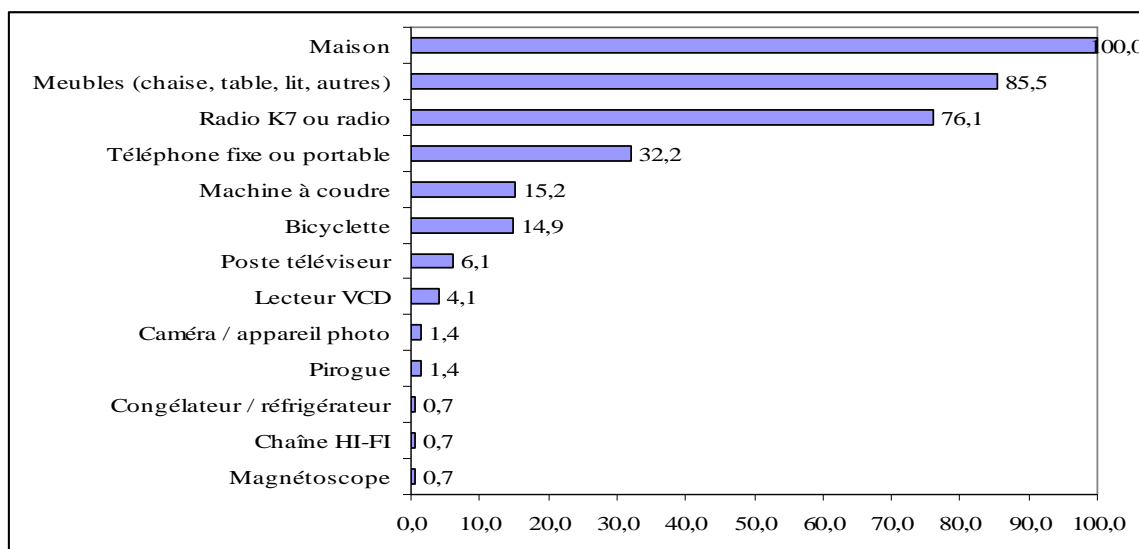
Niveau d'instruction	Sexe				Total	
	Homme		Femme			
	Effectif	%	Effectif	%	Effectif	%
Ne sait ni lire ni écrire	188	6,3	47	8,6	235	6,6
Alphabétisation	93	3,1	-	-	93	2,6
Primaire	2 003	66,9	354	65,1	2 357	66,6
Secondaire premier cycle	567	18,9	96	17,7	663	18,7
Secondaire second cycle	118	3,9	47	8,6	165	4,7
Supérieur	24	0,8	-	-	24	0,7
Ensemble	2 992	100,0	545	100,0	3 537	100,0

Source : Enquête situation de référence PARECAM 2010, nos propres calculs

1.7. Biens durables et équipements de la maison

Dans l'ensemble, 100% des ménages étudiés sont propriétaires de leur habitation. Comme moyen de locomotion, 15% des ménages possèdent une bicyclette. 76% des ménages possèdent un poste radio ou une radio cassette, 6% ont un poste téléviseur, 4% un lecteur VCD. Si 15% des ménages possèdent une machine à coudre, 32% d'entre elles ont un téléphone portable ou fixe.

Graphique 9 : Répartition des ménages selon la possession des biens durables par nature- Vohibato



Source : Enquête situation de référence PARECAM 2010, nos propres calculs

2. Sécurité alimentaire

En général, la notion de sécurité alimentaire comporte quatre dimensions² :

1. disponibilité (production intérieure, capacité d'importation, de stockage et aide alimentaire);
2. accès (dépend du pouvoir d'achat et de l'infrastructure disponible) ;
3. stabilité (des infrastructures mais aussi stabilité climatique et politique) ;
4. salubrité, qualité (hygiène, principalement accès à l'eau).

La sécurité alimentaire dépasse la notion d'autosuffisance alimentaire. Elle est toutefois à distinguer de la seule sécurité sanitaire des aliments, qui a trait à l'hygiène et à l'innocuité des aliments, ainsi qu'au maintien de leur salubrité.

En ce qui nous concerne, on ne considère que les deux premières notions à savoir la disponibilité et l'accès aux produits.

2.1. Typologie des ménages

Afin d'aider le projet dans la suite de ses activités, une typologie des ménages a été réalisée qui englobe à la fois les deux aspects de la sécurité alimentaire considérée (la disponibilité des produits qui correspondent en général à l'autosuffisance des ménages en aliments de base. Concernant le problème d'accès aux produits, il se manifeste soit par le changement du comportement alimentaire des ménages soit par le changement des habitudes alimentaires).

D'une manière générale, les ménages dans les zones concernées par le programme PARECAM peuvent être regroupés en deux catégories selon leur situation vis-à-vis de la sécurité alimentaire :

Catégorie 1 : ménage généralement autosuffisant sur le plan alimentaire qui connaît ou peu ou pas du tout la soudure. Au cas où le ménage n'est pas autosuffisant, il a le revenu nécessaire pour assurer l'approvisionnement en vivre toute l'année et garde son habitude alimentaire.

Catégorie 2 : Ménage non autosuffisant et qui se trouve obligé de changer de comportement vis-à-vis de son habitude alimentaire pendant la période de soudure. Cette catégorie de ménage opte pour différentes stratégies pour faire face à la soudure.

² Wikipédia

Tableau 12 : Caractéristiques des différents types de ménages -Vohibato

INDICATEURS	District = Vohibato		
	Type de ménage		Ensemble
	Type 1	Type 2	
Poids relatif du type de ménage dans le district	16,0%	84,0%	100,0%
Proportion des chefs de ménage de sexe féminin			
<i>Dans le type</i>	12,7%	15,9%	15,4%
<i>Parmi les chefs de ménages femmes</i>	13,3%	86,7%	100,0%
Proportion des Chefs de ménage ayant comme activité principale			
<u>Agriculture et élevage</u>			
<i>Dans le type</i>	69,2%	93,7%	89,9%
<i>Parmi les Chefs de ménages agriculteurs et/ ou éleveurs</i>	11,9%	88,1%	100,0%
<u>Emploi permanent formel</u>			
<i>Dans le type</i>	17,5%	4,7%	6,7%
<i>Parmi les Chefs de ménages employés permanents formels</i>	40,5%	59,5%	100,0%
Proportion des Chefs de ménage ayant le niveau d'instruction			
<u>Primaire</u>			
<i>Dans le type</i>	45,8%	70,6%	66,6%
<i>Parmi les chefs ayant ce même niveau</i>	11,0%	89,0%	100,0%
<u>Secondaire premier cycle</u>			
<i>Dans le type</i>	21,0%	18,3%	18,7%
<i>Parmi les chefs ayant ce même niveau</i>	18,0%	82,0%	100,0%
<u>Secondaire second cycle</u>			
<i>Dans le type</i>	12,5%	3,2%	4,7%
<i>Parmi les chefs ayant ce même niveau</i>	43,0%	57,0%	100,0%
Proportion des Chefs de ménage membres d'une organisation paysanne			
<i>Dans le type</i>	4,1%	3,2%	3,3%
<i>Parmi les chefs membres d'une organisation paysanne</i>	19,6%	80,4%	100,0%
Proportion des Chefs de ménage âgés			
<u>De 25 ans à 34 ans</u>			
<i>Dans le type</i>	16,6%	14,3%	14,7%
<i>Parmi les chefs qui se trouvent dans cette tranche d'âge</i>	18,1%	81,9%	100,0%
<u>De 35 ans à 44 ans</u>			
<i>Dans le type</i>	25,1%	27,7%	27,3%
<i>Parmi les chefs qui se trouvent dans cette tranche d'âge</i>	14,7%	85,3%	100,0%
<u>De 45 ans à 54 ans</u>			
<i>Dans le type</i>	20,7%	20,7	20,7%
<i>Parmi les chefs qui se trouvent dans cette tranche d'âge</i>	16,0%	84,0	100,0%
Taille moyenne du ménage	5,4	6,4	6,2
Population	3 034	18 896	21 930

Source : Enquête situation de référence PARECAM 2010, nos propres calculs

2.2. Durée de la période de soudure

La durée moyenne de la période de soudure est un peu plus de 5 mois dans le district de Vohibato. Cet indicateur, qui est une valeur déclarée par les ménages lors de l'enquête, montre bien la différence entre les deux types de ménages. En effet, la durée de la période de soudure pour les ménages de type 2 est presque deux fois celle des ménages de type 1.

On constate que les dépenses alimentaires des ménages de type 2 augmentent de plus de 40 points par rapport à celle des ménages de type 1 pendant la période de soudure. Phénomène

qui est dû soit à la hausse des prix des produits alimentaires, soit à l'insuffisance des productions vivrières des ménages.

Tableau 13 : Durée de la période de soudure - Vohibato

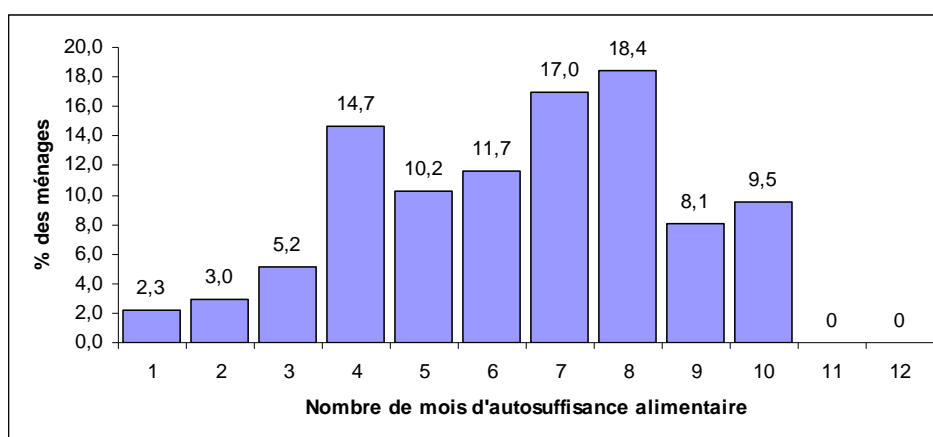
Indicateurs	District = Vohibato		
	Type de ménage		Ensemble
	Type 1	Type 2	
Durée de la période de soudure (mois)	2,98	5,48	5,08
Durée du changement comportement alimentaire ou d'habitudes alimentaires (mois)	0,75	4,34	3,76
Montant en ariary des dépenses courantes alimentaires pendant la période normale	207 715	137 190	148 486
Montant en ariary des dépenses courantes alimentaires pendant la période de soudure	91 189	210 143	191 090
Dépenses monétaires alimentaires pendant la période normale (en Ariary par mois)	23 020	21 032	21 447
Dépenses monétaires alimentaires pendant la période de soudure (en Ariary) par mois	30 632	38 367	37 641
Taux d'augmentation mensuelle des dépenses courantes alimentaires pendant la période de soudure (%)	+33,1%	+82,4%	+75,5%

Source : Enquête situation de référence PARECAM 2010, nos propres calculs

2.3. Distribution de l'autosuffisance alimentaire des ménages

Au lieu d'étudier la distribution de la période de soudure des ménages pour voir leur vulnérabilité alimentaire, on peut analyser directement leur autosuffisance alimentaire car la grande majorité des ménages étudiés sont des producteurs d'aliments de base (plus de 90% en riz, mais et manioc).

Graphique 10 : Répartition des ménages selon le nombre de mois d'autosuffisance alimentaire- Vohibato



Ainsi, dans le district de Vohibato, 36% des ménages sont autosuffisants pendant au moins 8 mois sur 12. Autrement dit, 64% des ménages doivent acheter des produits alimentaires de base pendant au moins 4 mois sur 12 alors que la plupart sont des producteurs.

3. Revenu des ménages

Dans cette étude, le revenu du ménage est mesuré par l'approche consommation. En effet, les ménages ruraux malgaches sont caractérisés par une faible monétarisation de leurs activités surtout en ce qui concerne l'agriculture. Une grande partie de la production est

autoconsommée par le ménage et une proportion importante de la main d'œuvre est assurée par le ménage lui-même. Il s'agit alors pour cette approche d'estimer le revenu du ménage à travers ses consommations auxquelles on ajoute les investissements et l'épargne.

3.1. Revenu global (approche consommation)

Le revenu moyen global des ménages dans le district de Vohibato pour l'année 2009 est estimé à Ar 1 839 635 par l'approche consommation. En ce qui concerne le revenu par tête, il est de 336 090 Ariary par an.

Le revenu des ménages, objet de cette étude, est composé de 43 % d'autoconsommation (autoconsommation alimentaire, autoconsommation non alimentaire, valeur locative des biens durable y compris le logement)

L'épargne ne représente que 0,9% de l'ensemble des revenus et 4,4% des revenus sont consacrés aux investissements agricoles. Indicateurs montrant la faiblesse de la marge de manœuvre des ménages pour sortir de cette situation précaire

Tableau 14 : Estimation du revenu moyen annuel du ménage - Vohibato

	Montant en Ariary	Pourcentage
Consommations alimentaires	965 471	52,48
<i>Autoconsommation en produits alimentaires</i>	592 202	32,19
<i>Dépenses courantes alimentaires</i>	339 576	18,46
<i>Rémunération en produits alimentaires et autres dons</i>	33 693	1,83
Consommations non alimentaires	208 838,69	11,35
<i>Autoconsommation en produits non alimentaires</i>	6 192	0,34
<i>Dépenses courantes en produits non alimentaires</i>	202 647	11,02
Dépenses en éducation	67 862	3,69
Dépense de santé	20 034	1,09
Dépenses en déplacement et voyage	124 477	6,77
Dépenses en habillement	51 998	2,83
Loyer ou valeur locative	177 666	9,66
Valeur locative des biens durables	14 162	0,77
Investissements	118 533	6,44
<i>Investissement sur maison habitation</i>	26 868	1,46
<i>Investissements annuels sur agriculture</i>	81 753	4,44
<i>Investissement en achat de biens équipements</i>	9 912	0,54
Obligation sociale et autres dépenses	74 610	4,06
Epargne monétaire annuelle	15 982	0,87
REVENU DU MENAGE	1 839 635	100,00

3.2. Sources du revenu monétaire

Représentant 57% du revenu global, les revenus monétaires des ménages proviennent en grande partie (57,2%) de la vente des produits agricoles (agriculture, élevage et pêche) et de l'emploi salarié formel (23,3%).

Tableau 15 : Structure du revenu monétaire du ménage - Vohibato

Revenu monétaire	100,0%
Revenu des ventes des produits agricoles	57,2%
Revenu de l'artisanat	11,4%
Revenu du commerce	8,1%
Revenu du transport	0,0%
Revenu salarial	23,3%

3.3. Revenu moyen selon le type de ménage

Les ménages de type 1, c'est-à-dire les ménages autosuffisants, disposent d'un revenu global 39% plus élevé par rapport à celui des ménages du type 2.

Tableau 16 : Estimation du revenu global selon le type de ménage - Vohibato

	Montant an Ariary			Pourcentages		
	Type de ménages		Ensemble	Type de ménages		Ensemble
	Type 1	Type 2		Type 1	Type 2	
Consommations alimentaires	885 295	980 762	965 471	46,2	65,2	59,1
<i>Autoconsommation en produits alimentaires</i>	499 170	609 945	592 202	26,1	40,5	36,3
<i>Dépenses courantes alimentaires</i>	298 904	347 333	339 576	15,6	23,1	20,8
<i>Rémunération en produits alimentaires et autres dons</i>	87 221	23 485	33 693	4,6	1,6	2,1
Consommations non alimentaires	267 255	197 697	208 839	14,0	13,1	12,8
<i>Autoconsommation en produits non alimentaires</i>	649	7 249	6 192	0,0	0,5	0,4
<i>Dépenses courantes en produits non alimentaires</i>	266 606	190 448	202 647	13,9	12,7	12,4
Dépenses en éducation	94 829	62 719	67 862	5,0	4,2	4,2
Dépense de santé	24 212	19 237	20 034	1,3	1,3	1,2
Dépenses en déplacement et voyage	468 206	58 921	124 477	24,5	3,9	7,6
Dépenses en habillement	59 887	50 494	51 998	3,1	3,4	3,2
Loyer ou valeur locative	226 658	168 323	177 666	11,8	11,2	10,9
Valeur locative des biens durables	28 308	11 465	14 162	1,5	0,8	0,9
Investissements	251 104	93 248	118 533	13,1	6,2	7,3
<i>Investissement sur maison habitation</i>	97 745	13 350	26 868	5,1	0,9	1,6
<i>Investissements annuels sur agriculture</i>	116 533	75 120	81 753	6,1	5,0	5,0
<i>Investissement en achat de biens équipements</i>	36 826	4 779	9 912	1,9	0,3	0,6
Obligation sociale et autres dépenses	69 414	75 601	74 610	3,6	5,0	4,6
Epargne monétaire annuelle	36 350	12 098	15 982	1,9	0,8	1,0
Revenu du ménage	2 411 519	1 730 565	1 839 635	125,9	115,0	112,7

Source : Enquête situation de référence PARECAM 2010.

Type 1 : ménages n'ayant aucun problème de sécurité alimentaire et/ ou autosuffisant en aliments de base.

Type 2 : ménages non autosuffisants

En valeur absolue, les consommations des ménages de type 1 sont supérieures à celles des ménages de type 2 sauf sur 3 postes de dépenses sur 16 à savoir : l' « autoconsommation en produits alimentaires » (inférieures de -18,2% par rapport à celle des ménages de type 2), les « dépenses courantes alimentaires » (-13,9%) et l' « autoconsommation en produits non alimentaires » (-91%).

En termes de structure, les ménages de type 2 consomment beaucoup plus en aliment (65,2 % contre 46,2 % pour les ménages de type 1) mais investissent moins (6,2% contre 13,1%).

4. Données communautaires

En plus des données obtenues auprès des ménages, les informations suivantes ont été fournies par les autorités locales au niveau du district de Vohibato, commune d'Andranovorivato.

✪ Période de soudure :

- ⊖ Durée : 5 mois
- ⊖ Période : Octobre à Février

✪ Existence ou non de Services agricoles :

- ⊕ Pas de CSA
- ⊕ Caisse IMF TIAVO avec 727 adhérents, couvrant 605 ménages
- ⊖ Pas de Tranoben'ny Tantsaha
- ⊖ Pas de Guichet foncier
- ⊕ Il existe une association qui œuvre en partenariat avec le CSA Fianarantsoa dans le domaine de l'agriculture pour le FKT Sahanavelo et dans le domaine de la pisciculture pour le FKT d'Ambalazaha
- ⊕ 3 vendeurs d'intrants
- ⊖ 3 Artisans fabricants de petits matériels

✪ Existence ou non de GCV et Silos :

17 GCV avec une capacité totale de 49 tonnes pour la dernière campagne, 37,215 tonnes de riz y ont été stockés

N°	Localité	Fokontany	Stock 2009 (kg)	Capacité (kg)
1	Andriamilantany	Sangasanga	4.320	5.000
2	Ambodihady	Ambatosoa II	900	1.000
3	Ambalavao I	Mahasoa	2.250	2.500
	Ambalavao Iharana	Soamaina	5.400	6.000
5	Ambalaseva	Fenoarivo	3.230	4.000
6	Andriamilatany	Sangasanga	900	1.000
7	Famoriana	Ankaritsanana	2.880	3.000
8	Ambalanivo	Fenoarivo	1.440	3.000
9	Ambatovory	Somaina	1.080	1.500
10	Andranovorivato	Andranovorivato	930	1.000
11	Andohamanahatao	Fenoarivo	450	500
12	Andranovorivato	Andranovorivato	1915	2.000
13	Vohitsoa	Sangasanga	630	1.000
14	Mangabe	Ankaritsanana	1.890	2.500
15	Andranovorivato	Andranovorivato	5.400	6.000
16	Anjaky	Ambalavohomay	1.620	4.000
17	Andohariana	Ambalavohomay	1.980	5.000
TOTAL			37.215	49.000

✪ Paysans relais actifs :

DOMAINE DE SPECIALISATON	NOMBRE
Vaccinateur de zébu	6

✪ Type d'aménagement et superficie :

- ⊕ Surface irriguée : 1. 655 ha

✪ Existence ou non de Vente Groupée

Vente groupée : les 37,215 tonnes de riz ont été vendus par le GCV pour un montant total de Ar 13 753 250

II. Les indicateurs de PARECAM

	District	Ambalavao	Vohibato
N°	Indicateurs	2009	2009
1	Revenu moyen annuel par ménage en ariary	1 632 845	1 839 635
2	Revenu moyen annuel par tête en ariary	257 217	336 091
3	Structure du revenu par nature en %		
	Autoconsommation	46,6%	43,0%
	Revenu monétaire	53,4%	57,0%
4	Structure du revenu selon la source en %		
	Agricole	79,4%	64,8%
	Non agricole	20,6%	35,2%
5	Structure du revenu monétaire selon la source en %		
	Agriculture	77,3%	57,2%
	Artisanat	2,4%	11,4%
	Commerce	6,7%	8,1%
	Transport	0,0%	0,0%
	Salaire	13,5%	23,3%
6	Quantité d'aliment disponible par ménage en Kg		
	Riz	705	652
	Maïs	173	135
	Manioc	623	695
	Patate douce	260	642
7	Quantité d'aliment disponible par tête en Kg		
	Riz	104	105
	Maïs	26	22
	Manioc	92	112
	Patate douce	38	104
8	Durée de la période de soudure en mois	4,2	5,1
9	Prix du riz		
	Prix moyen en période normale (kg)	700	728
	Prix modal en période normale (kg)	654	697
	Prix moyen en période de soudure (kg)	946	968
	Prix modal en période de soudure (kg)	928	922
10	Prix du maïs		
	Prix moyen en période normale (kg)	255	0
	Prix modal en période normale (kg)	204	327
	Prix moyen en période de soudure (kg)	446	0
	Prix modal en période de soudure (kg)	348	461
11	Prix du manioc		
	Prix moyen en période normale (tas)	242	770
	Prix modal en période normale (kg)	186	178
	Prix moyen en période de soudure (tas)	221	567
	Prix modal du manioc en période de soudure (kg)	267	271
12	Prix de la patate douce		
	Prix moyen en période normale (tas)	200	
	Prix modal en période normale	133	147
	Prix moyen en période de soudure (tas)	200	
	Prix modal en période de soudure	227	234
13	Nombre de ménages	2 528	3 543
14	Capacité de stockage		
	Nombre de GCV et/ou silo	2	17
	Capacité totale de stockage en tonne	159	49
15	Taux de pénétration des services de microfinances		
	Nombre de caisse	1	1
	Nombre de ménages adhérents	40	605

	District	Ambalavao	Vohibato
N°	Indicateurs	2009	2009
	Taux de pénétration en %	1,6%	17,4%
16	Tonnage de produits commercialisés (structurée)	59	37
17	Nombre de prestataires de services agricoles actifs	2	6
18	Nombre de paysans relais actifs	11	6

(1) : exploitation des données de l'enquête sur l'évaluation du projet PHBM II en 2008

(2): nombre estimé de ménage en 2009

(3) : Situation des caisses FIVOY en mai 2007

(4) : Silo non opérationnel

III. Conclusion

Le district de Vohibato est constitué de ménages de producteurs d'aliments de base (plus de 90 %) mais ils sont loin d'être autosuffisants en produits alimentaires. Plus de 60% des ménages doivent acheter des produits alimentaires de base pendant au moins 4 mois sur 12 réduisant du coup leur marge de manœuvre pour sortir de cette situation précaire à cause de la faiblesse de leur épargne monétaire (15 900 Ar par an).

ANNEXES

1a. Répartition des ménages selon la production de riz

District	Oui	Non	Total
	%	%	%
Ambalavao	93,3	6,7	100,0
Vohibato	90,5	9,5	100,0
Betroka	81,2	18,8	100,0
Bekily	24,4	75,6	100,0

1b. Répartition des ménages selon la production de maïs

District	Oui	Non	Total
	%	%	%
Ambalavao	93,4	6,6	100,0
Vohibato	94,0	6,0	100,0
Betroka	73,3	26,7	100,0
Bekily	38,5	61,5	100,0

1c. Répartition des ménages selon la production de manioc

District	Oui	Non	Total
	%	%	%
Ambalavao	98,0	2,0	100,0
Vohibato	90,5	9,5	100,0
Betroka	59,3	40,7	100,0
Bekily	87,3	12,7	100,0

1d. Répartition des ménages selon la production de patate douce

District	Oui	Non	Total
	%	%	%
Ambalavao	83,5	16,5	100,0
Vohibato	94,6	5,4	100,0
Betroka	31,5	68,5	100,0
Bekily	17,9	82,1	100,0

1e. Répartition des ménages selon la production de sorgho

District	Oui	Non	Total
	%	%	%
Ambalavao	-	100,0	100,0
Vohibato	2,0	98,0	100,0
Betroka	1,3	98,7	100,0
Bekily	1,9	98,1	100,0

2. Répartition des ménages selon l'autosuffisance alimentaire annuelle

District	Autosuffisance alimentaire annuelle		Total
	Oui	Non	
	%	%	%
Ambalavao	20,6	79,4	100,0

Vohibato	9,3	90,7	100,0
Betroka	9,4	90,6	100,0
Bekily	4,0	96,0	100,0

3.Répartition des ménages selon l'aliment de base de la famille

District	Aliment de base de la famille		Total
	Riz	Manioc	
	%	%	%
Ambalavao	83,8	16,2	100,0
Vohibato	86,0	14,0	100,0
Betroka	93,1	6,9	100,0
Bekily	-	100,0	100,0

4.Répartition des ménages selon l'achat ou non de cet aliment

District	Achat de l'aliment		Total
	N'achète pas	Achète quelque fois	
	%	%	%
Ambalavao	61,3	38,7	100,0
Vohibato	71,4	28,6	100,0
Betroka	100,0	-	100,0
Bekily	100,0	-	100,0

5.Répartition des ménages selon la fréquence de consommation s'il n'y a pas d'achat

District	La consommation reste-elle la même toute l'année ?		Total
	Oui	Il y a des modifications	
	%	%	%
Ambalavao	58,2	41,8	100,0
Vohibato	69,8	30,2	100,0
Betroka	78,5	21,5	100,0
Bekily	56,1	43,9	100,0

6.Répartition des ménages s'il y a modification de la consommation

District	Réduction du nombre de repas pris par jour	Réduction de la quantité de repas par prise	Réduction du nombre et de la quantité de repas	Total
	%	%	%	
Ambalavao	-	100,0	-	100,0
Vohibato	-	100,0	-	100,0
Betroka	67,7	32,3	-	100,0
Bekily	-	40,0	60,0	100,0

7.Nombre moyen de mois de modification de la consommation pour chaque ménage concerné

District			
Ambalavao	Vohibato	Betroka	Bekily
2,2	5,0	3,1	1,2

8.Répartition des ménages selon le complément d'aliment

District	Mesures prises pour compléter les besoins		Total
	Le ménage mange d'autres produits (autres produits de base)	Le ménage ne peut rien (rester dans l'insatisfaction)	
	%	%	%
Ambalavao	100,0	-	100,0
Vohibato	100,0	-	100,0
Betroka	100,0	-	100,0
Bekily	-	100,0	100,0

8a. Répartition des ménages selon la consommation d'autres produits

District	Autre produit : riz		Total
	Oui (produit de base consommé comme complément)	Non (produit de base non consommé comme complément)	
	%	%	%
Ambalavao	-	100,0	100,0
Vohibato	32,3	67,7	100,0
Betroka	32,3	67,7	100,0

8b. Répartition des ménages selon la consommation d'autres produits

District	Autre produit : maïs		Total
	Oui (produit de base consommé comme complément)	Non (produit de base non consommé comme complément)	
	%	%	%
Ambalavao	87,1	12,9	100,0
Vohibato	66,2	33,8	100,0
Betroka	100,0	-	100,0

8c. Répartition des ménages selon la consommation d'autres produits

District	Autre produit : manioc		Total
	Oui (produit de base consommé comme complément)	Non (produit de base non consommé comme complément)	
	%	%	%
Ambalavao	75,4	24,6	100,0
Vohibato	67,7	32,3	100,0
Betroka	100,0	-	100,0

8d. Répartition des ménages selon la consommation d'autres produits

District	Autre produit : patate douce		Total
	Oui (produit de base consommé comme complément)	Non (produit de base non consommé comme complément)	
	%	%	%
Ambalavao	75,4	24,6	100,0
Vohibato	100,0	-	100,0
Betroka	32,3	67,7	100,0

9. Répartition des ménages selon les raisons de non achat du produit au marché

District	Raisons		Total
	Prix trop cher	Pas d'argent	
	%	%	%
Ambalavao	75,4	24,6	100,0
Vohibato	33,8	66,2	100,0
Betroka	35,5	64,5	100,0
Bekily	60,0	40,0	100,0

10. Répartition des ménages selon les raisons de l'achat du produit (cas de l'autosuffisance alimentaire)

District	Raisons de l'achat de cet aliment de base		Total
	Pour combler le besoin	Autres raisons	
	%	%	%
Ambalavao	91,5	8,5	100,0
Vohibato	100,0	-	100,0

11. Répartition des ménages selon la consommation de l'aliment de base pendant l'année

District	Consommation de l'aliment de base de la même façon		Total
	Oui	Non	
	%	%	%
Ambalavao	24,8	75,2	100,0
Vohibato	51,2	48,8	100,0

12. Nombre moyens de mois de variation pour chaque ménage concerné

District	
Ambalavao	Vohibato
2,2	3,5

12a. Répartition des ménages selon le nombre de mois de l'achat d'un produit (riz)

Nombre de mois	District		Total
	Ambalavao	Vohibato	
	%	%	%
1	39,7	-	25,4
2	9,8	-	6,3
3	20,6	-	13,2
4	-	24,4	8,8
5	-	50,0	18,0
6	10,3	-	6,6
7	9,8	-	6,3
10	9,8	-	6,3
11	-	25,6	9,2
Total	100,0	100,0	100,0

12b.Répartition des ménages selon le nombre de mois de l'achat d'un produit (maïs)

Nombre de mois	District		Total
	Ambalavao	Vohibato	
	%	%	%
3	100,0	-	41,7
4	-	100,0	58,3
Total	100,0	100,0	100,0

12c.Répartition des ménages selon le nombre de mois de l'achat d'un produit (manioc)

Nombre de mois	District		Total
	Ambalavao	Vohibato	
	%	%	%
12	100,0	100,0	100,0
Total	100,0	100,0	100,0

12d.Répartition des ménages selon le nombre de mois de l'achat d'un produit (patate douce)

Nombre de mois	District		Total
	Ambalavao	Vohibato	
	%	%	%
3	100,0	-	41,7
12	-	100,0	58,3
Total	100,0	100,0	100,0

13.Répartition des ménages selon le nombre de mois d'autosuffisance alimentaire

Nombre de mois	District				Total
	Ambalavao	Vohibato	Betroka	Bekily	
	%	%	%	%	%
1	-	2,3	4,6	8,0	5,7
2	0,8	3,0	5,6	9,0	6,6
3	2,5	5,2	14,7	17,2	13,8
4	4,2	14,7	10,6	12,8	11,7
5	12,7	10,2	17,8	18,8	17,0
6	14,3	11,7	13,8	21,7	17,5
7	16,8	17,0	12,3	5,6	9,9
8	26,1	18,4	10,7	5,0	10,0
9	10,1	8,1	6,8	0,8	4,2
10	11,7	9,5	1,5	1,2	3,2
11	0,8	-	0,7	-	0,3
12	-	-	0,7	-	0,2
Total	100,0	100,0	100,0	100,0	100,0

14.Répartition des ménages selon l'aliment de base (insuffisance alimentaire)

District	Aliment de base				Total
	Riz	Maïs	Manioc	Patate douce	
	%	%	%	%	%
Ambalavao	95,8	0,9	3,4	-	100,0
Vohibato	97,8	-	1,4	0,8	100,0
Betroka	59,9	-	40,1	-	100,0
Bekily	9,1	-	90,9	-	100,0
Total	40,9	0,1	59,0	0,1	100,0

15.Répartition des ménages selon les mesures prises quand ils ne disposent plus de stock

District	Mesures prises			Total
	Manger d'autres produits produites par le ménage	Acheter l'aliment de base au marché	Acheter l'aliment de base au marché et en même temps consomme d'autres produits	
	%	%	%	%
Ambalavao	14,2	39,5	46,3	100,0
Vohibato	-	27,7	72,3	100,0
Betroka	0,7	36,2	63,1	100,0
Bekily	3,3	89,9	6,8	100,0
Total	3,0	63,2	33,8	100,0

16a.Répartition des ménages selon la durée de consommation d'un produit (riz)

Durée en mois	District		Total
	Ambalavao	Bekily	
	%	%	%
3	67,2	100,0	89,0
6	32,8	-	11,0
Total	100,0	100,0	100,0

16b.Répartition des ménages selon la durée de consommation d'un produit (maïs)

Durée en mois	District		Total
	Ambalavao	Bekily	
	%	%	%
1	19,9	-	8,3
2	46,7	57,1	52,8
3	19,9	28,6	25,0
6	6,9	-	2,9
8	6,5	-	2,7
10	-	14,3	8,3
Total	100,0	100,0	100,0

16c.Répartition des ménages selon la durée de consommation d'un produit (manioc)

Durée en mois	District			Total
	Ambalavao	Betroka	Bekily	
	%	%	%	%
2	27,2	-	-	17
3	6,6	-	-	4
5	-	-	100,0	25

6	19,7	-	-	12
8	13,4	-	-	8
9	-	100,0	-	14
10	6,6	-	-	4
12	26,6	-	-	16
Total	100,0	100,0	100,0	100

16d. Répartition des ménages selon la durée de consommation d'un produit (patate douce)

Durée en mois	District		Total
	Ambalavao	Bekily	
	%	%	%
1	19,6	-	14,0
2	39,9	100,0	57,0
3	20,2	-	14,5
4	6,9	-	4,9
5	6,9	-	4,9
6	6,5	-	4,7
Total	100,0	100,0	100,0

17. Répartition des ménages selon la satisfaction

District	Satisfaction		Total
	Oui	Non	
	%	%	%
Ambalavao	88,2	11,8	100,0
Betroka	100,0	-	100,0
Bekily	-	100,0	100,0
Total	38,8	61,2	100,0

18. Répartition des ménages selon les raisons de non achat au marché (en cas de non satisfaction)

District	Raisons		Total
	Prix trop cher	Pas d'argent	
	%	%	%
Ambalavao	-	100,0	100,0
Bekily	55,6	44,4	100,0
Total	51,7	48,3	100,0

18a. Nombre moyen de mois de modification pour chaque ménage concerné

District	
Ambalavao	Bekily
2,5	4,8

19. Répartition des ménages selon la modification de la consommation par rapport à ce que le ménage n'achète

District	Modification de la consommation		Total
	Oui	Non	
	%	%	%
Ambalavao	97,8	2,2	100,0

Vohibato	73,3	26,7	100,0
Betroka	81,4	18,6	100,0
Bekily	82,6	17,4	100,0
Total	82,6	17,4	100,0

20.Répartition des ménages selon les dispositions prises s'il y a modification de la consommation

District	Dispositions prises			Total
	Les prises par jour sont diminuées	La quantité à chaque prise est diminuée	Les deux	
	%	%	%	%
Ambalavao	6,5	89,1	4,3	100,0
Vohibato	3,5	75,0	21,5	100,0
Betroka	10,2	26,8	63,0	100,0
Bekily	20,4	32,7	46,9	100,0
Total	17,2	36,9	46,0	100,0

21.Répartition des ménages selon les raisons qui justifient ces dispositions

District	Raisons			Total
	Trop chère	Pas d'argent	Produit non disponible sur le marché	
	%	%	%	%
Ambalavao	52,3	47,7	-	100,0
Vohibato	38,9	61,1	-	100,0
Betroka	14,6	85,4	-	100,0
Bekily	36,9	62,1	1,0	100,0
Total	34,2	65,0	0,7	100,0

22.Répartition des ménages selon les mesures prises pour pallier l'insuffisance alimentaire

District	Mesures prises		Total
	On ne fait rien (reste dans l'insatisfaction)	On le complète avec d'autres produits achetés moins chers et disponibles	
	%	%	%
Ambalavao	26,3	73,7	100,0
Vohibato	71,1	28,9	100,0
Betroka	77,9	22,1	100,0
Bekily	70,7	29,3	100,0
Total	69,4	30,6	100,0

23.Répartition des ménages selon les motifs qu'ils achètent l'aliment de base au marché et en même temps consomment d'autres produits

District	Motifs de cette stratégie		Total
	Pour économiser	Insuffisance du budget (manque d'argent)	
	%	%	%
Ambalavao	83,7	16,3	100,0
Vohibato	75,5	24,5	100,0
Betroka	30,3	69,7	100,0
Bekily	55,3	44,7	100,0
Total	50,0	50,0	100,0

23a. Nombre moyen de mois de variation pour chaque ménage concerné

District			
Ambalavao	Vohibato	Betroka	Bekily
3,7	5,1	5,4	4,3

24. Répartition des ménages selon les appréciations sur la hausse ou non de l'intensité de la soudure sur une certaine période

District	Hausse de l'intensité de la soudure		Total
	Oui	Toujours la même intensité	
	%	%	%
Ambalavao	97,0	3,0	100,0
Vohibato	64,2	35,8	100,0
Betroka	100,0	-	100,0
Bekily	100,0	-	100,0
Total	95,1	4,9	100,0

25. Répartition des ménages selon les impacts ressentis dans le cas de la hausse de l'intensité de la de soudure

District	Impacts ressentis au niveau du ménage			Total
	Les prix des produits sur le marché sont très élevés	Forte réduction de consommation alimentaire (on mange à peine)	Consommation des produits inhabituels	
	%	%	%	%
Ambalavao	60,9	39,1	-	100,0
Vohibato	48,1	50,7	1,3	100,0
Betroka	64,8	25,7	9,5	100,0
Bekily	34,1	51,6	14,4	100,0
Total	47,3	42,1	10,6	100,0

1. Répartition des ménages selon l'adhésion à une institution de micro-finance

District	Adhésion au micro-finance		Total
	Oui	Non	
	%	%	%
Ambalavao	3,4	96,6	100,0
Vohibato	10,0	90,0	100,0
Betroka	0,6	99,4	100,0
Bekily	-	100,0	100,0

2. Répartition des ménages non adhérant à une IMF selon la raison de non adhésion

District	Motif de non adhésion				Total
	Ne s'intéresse pas	Meconnaissance	Absence de caisse/ caisse trop éloignée	Autres	
	%	%	%	%	%
Ambalavao	49,6	38,0	6,9	5,5	100,0
Vohibato	35,8	40,6	5,1	18,5	100,0
Betroka	1,4	23,4	74,6	0,7	100,0
Bekily	11,1	45,2	38,8	4,9	100,0

3. Répartition des ménages selon la possession d'un compte bancaire

District	Compte en banque		Total
	Oui	Non	
	%	%	%
Ambalavao	-	100,0	100,0
Vohibato	2,0	98,0	100,0
Betroka	-	100,0	100,0
Bekily	-	100,0	100,0

4. Répartition des ménages ne possédant pas une compte bancaire selon la raison de non possession

District	Motif de l'inexistence de compte				Total
	Ne s'intéresse pas	Meconnaissance	Absence de banque/ banque trop éloignée	Autres	
	%	%	%	%	%
Ambalavao	34,0	28,0	24,1	14,0	100,0
Vohibato	27,3	42,9	8,1	21,8	100,0
Betroka	2,0	15,9	64,8	17,3	100,0
Bekily	13,7	51,4	27,8	7,1	100,0

5. Répartition des ménages selon la possession d'épargne

District	Epargne monétaire		Total
	Oui	Non	
	%	%	%
Ambalavao	31,4	68,6	100,0
Vohibato	16,0	84,0	100,0
Betroka	9,9	90,1	100,0
Bekily	14,4	85,6	100,0

6. Répartition des ménages selon l'emprunt

District	Emprunt		Total
	Oui	Non	
	%	%	%
Ambalavao	48,1	51,9	100,0
Vohibato	54,6	45,4	100,0
Betroka	30,0	70,0	100,0
Bekily	22,9	77,1	100,0

7. Répartition des ménages selon le mode d'épargne

District	Mode d'épargne			Total
	Banque/IMF/IF/Autre	Thésorisation	Bijoux	
	%	%	%	
Ambalavao	8,6	89,3	2,1	100,0
Vohibato	33,5	62,9	3,6	100,0
Betroka	-	79,7	20,3	100,0
Bekily	4,1	42,6	53,3	100,0

8. Répartition du ménage selon les sources de l'emprunt

District	Sources d'emprunt			Total
	Banque/IMF/IF/Autre	Créancier	Parent ou ami	
	%	%	%	
Ambalavao	1,3	6,6	92,0	100,0
Vohibato	2,4	3,7	93,9	100,0
Betroka	-	2,4	97,6	100,0
Bekily	-	-	100,0	100,0

9. Montant moyen de l'épargne par ménage concerné

District			
Ambalavao	Vohibato	Bekily	Betroka
En milliers d'Ariary			
104,7	104,2	72,8	41,1

10. Montant moyen de l'épargne par ménage par rapport aux ménages échantillons

District			
Ambalavao	Vohibato	Bekily	Betroka
En milliers d'Ariary			
32,8	16,0	10,0	3,5

1. Répartition de la population par sexe selon la tranche d'âge

District : Ambalavao

Groupe d'âge	Sexe		Total
	Homme	Femme	
[0 ; 5[45,9	54,1	100,0
[5 ; 10[56,9	43,1	100,0
[10 ; 15[47,8	52,2	100,0
[15 ; 20[54,5	45,5	100,0
[20 ; 25[50,1	49,9	100,0
[25 ; 30[53,3	46,7	100,0
[30 ; 35[44,1	55,9	100,0
[35 ; 40[53,4	46,6	100,0
[40 ; 45[59,4	40,6	100,0
[45 ; 50[46,7	53,3	100,0
[50 ; 55[46,6	53,4	100,0
[55 ; 60[54,2	45,8	100,0
[60 ; 65[52,9	47,1	100,0
65 et plus	45,7	54,3	100,0
Ensemble	51,2	48,8	100,0

District : Vohibato

Groupe d'âge	Sexe		Total
	Homme	Femme	
[0 ; 5[44,6	55,4	100,0
[5 ; 10[48,9	51,1	100,0
[10 ;15[53,3	46,7	100,0
[15 ;20[53,1	46,9	100,0
[20 ;25[59,3	40,7	100,0
[25 ;30[50,8	49,2	100,0
[30 ;35[45,0	55,0	100,0
[35 ;40[52,4	47,6	100,0
[40 ;45[48,6	51,4	100,0
[45 ;50[38,6	61,4	100,0
[50 ;55[44,5	55,5	100,0
[55 ;60[55,0	45,0	100,0
[60 ;65[61,0	39,0	100,0
65 et plus	44,3	55,7	100,0
Ensemble	50,4	49,6	100,0

2.Structure de la population par sexe et âge

District : Ambalavao

Groupe d'âge	Sexe		Total
	Homme	Femme	
	%	%	%
[0 ; 5[10,7	13,3	12,0
[5 ; 10[19,1	15,1	17,1
[10 ;15[14,8	17,0	15,9
[15 ;20[13,6	12,0	12,8
[20 ;25[7,1	7,5	7,3
[25 ;30[6,6	6,0	6,3
[30 ;35[4,4	5,9	5,1
[35 ;40[6,0	5,5	5,7
[40 ;45[5,0	3,6	4,3
[45 ;50[2,7	3,2	2,9
[50 ;55[2,7	3,3	3,0
[55 ;60[2,5	2,2	2,4
[60 ;65[1,7	1,6	1,7
65 et plus	3,1	3,8	3,5
Ensemble	100,0	100,0	100,0

District : Vohibato

Groupe d'âge	Sexe		Total
	Homme	Femme	
	%	%	%
[0 ; 5[10,7	13,5	12,0
[5 ; 10[14,5	15,4	14,9
[10 ;15[17,3	15,3	16,3
[15 ;20[13,0	11,6	12,3
[20 ;25[9,6	6,7	8,2
[25 ;30[6,0	5,9	5,9
[30 ;35[4,7	5,8	5,3
[35 ;40[4,9	4,5	4,7
[40 ;45[3,8	4,1	4,0
[45 ;50[2,1	3,5	2,8
[50 ;55[3,6	4,6	4,1
[55 ;60[3,4	2,8	3,1
[60 ;65[3,0	1,9	2,5
65 et plus	3,4	4,3	3,8
Ensemble	100,0	100,0	100,0

4. Répartition des chefs de ménage par sexe selon la tranche d'âge

District : Ambalavao

Groupe d'âge	Sexe		Total
	Homme	Femme	
	%	%	%
[15 ;25[100,0	-	100,0
[25 ;35[90,5	9,5	100,0
[35 ;45[96,0	4,0	100,0
[45 ;55[87,0	13,0	100,0
55 et plus	89,8	10,2	100,0
Ensemble	91,4	8,6	100,0

District : Vohibato

Groupe d'âge	Sexe		Total
	Homme	Femme	
	%	%	%
[15 ;25[100,0	-	100,0
[25 ;35[95,6	4,4	100,0
[35 ;45[92,6	7,4	100,0
[45 ;55[80,4	19,6	100,0
55 et plus	76,3	23,7	100,0
Ensemble	84,6	15,4	100,0

5. Répartition des chefs de ménage selon le niveau d'instruction par sexe

District : Ambalavao

Niveau d'instruction	Sexe		Total
	Homme	Femme	
	%	%	
Ne sait ni lire ni écrire	100,0	-	100,0
Alphabétisation	100,0	-	100,0
Primaire	89,2	10,8	100,0
Secondaire premier cycle	97,2	2,8	100,0
Secondaire second cycle	85,5	14,5	100,0
Supérieur	100,0	-	100,0
Ensemble	91,4	8,6	100,0

District : Vohibato

Niveau d'instruction	Sexe		Total
	Homme	Femme	
	%	%	
Ne sait ni lire ni écrire	80,0	20,0	100,0
Alphabétisation	100,0	-	100,0
Primaire	85,0	15,0	100,0
Secondaire premier cycle	85,5	14,5	100,0
Secondaire second cycle	71,5	28,5	100,0
Supérieur	100,0	-	100,0
Ensemble	84,6	15,4	100,0

District : Bekily

Niveau d'instruction	Sexe		Total
	Homme	Femme	
	%	%	
Ne sait ni lire ni écrire	84,0	16,0	100,0
Alphabétisation	85,1	14,9	100,0
Primaire	78,2	21,8	100,0
Secondaire premier cycle	100,0	-	100,0
Secondaire second cycle	78,9	21,1	100,0
Supérieur	-	-	-
Ensemble	84,0	16,0	100,0

District : Betroka

Niveau d'instruction	Sexe		Total
	Homme	Femme	
	%	%	
Ne sait ni lire ni écrire	86,6	13,4	100,0
Alphabétisation	100,0	-	100,0
Primaire	86,9	13,1	100,0
Secondaire premier cycle	86,8	13,2	100,0
Secondaire second cycle	83,2	16,8	100,0
Supérieur	-	-	-
Ensemble	86,9	13,1	100,0

6. Répartition des chefs de ménage par sexe selon le groupe d'âge

District : Ambalavao

Groupe d'âge	Sexe		Total
	Homme	Femme	
	%	%	
[15 ;25[0,7	-	0,7
[25 ;35[20,3	22,7	20,5
[35 ;45[33,7	15,1	32,1
[45 ;55[19,7	31,3	20,7
55 et plus	25,5	30,9	26,0
Ensemble	100,0	100,0	100,0

District : Vohibato

Groupe d'âge	Sexe		Total
	Homme	Femme	
	%	%	
[15 ;25[0,8	-	0,6
[25 ;35[16,6	4,2	14,7
[35 ;45[29,9	13,1	27,3
[45 ;55[19,7	26,3	20,7
55 et plus	33,1	56,4	36,7
Ensemble	100,0	100,0	100,0

District : Bekily

Groupe d'âge	Sexe		Total
	Homme	Femme	
	%	%	
[15 ;25[3,5	5,2	3,8
[25 ;35[14,8	11,7	14,3
[35 ;45[22,3	22,5	22,4
[45 ;55[26,8	32,0	27,6
55 et plus	32,6	28,6	31,9
Ensemble	100,0	100,0	100,0

District : Betroka

Groupe d'âge	Sexe		Total
	Homme	Femme	
	%	%	
[15 ;25[8,7	10,0	8,8
[25 ;35[12,0	10,4	11,8
[35 ;45[32,9	34,8	33,1
[45 ;55[28,8	34,8	29,6
55 et plus	17,6	10,0	16,6
Ensemble	100,0	100,0	100,0

7. Répartition des chefs de ménage par niveau d'instruction selon le sexe

District : Ambalavao

Niveau d'instruction	Sexe		Total
	Homme	Femme	
	%	%	
Ne sait ni lire ni écrire	3,7	-	3,3
Alphabétisation	0,7	-	0,7
Primaire	65,6	84,5	67,3
Secondaire premier cycle	24,9	7,6	23,4
Secondaire second cycle	4,4	7,9	4,7
Supérieur	0,7	-	0,6
Ensemble	100,0	100,0	100,0

District : Vohibato

Niveau d'instruction	Sexe		Total
	Homme	Femme	
	%	%	
Ne sait ni lire ni écrire	6,3	8,6	6,6
Alphabétisation	3,1	-	2,6
Primaire	66,9	65,1	66,6
Secondaire premier cycle	18,9	17,7	18,7
Secondaire second cycle	3,9	8,6	4,7
Supérieur	0,8	-	0,7
Ensemble	100,0	100,0	100,0

8. Répartition des enfants de 6 à 14 ans par sexe selon la fréquentation scolaire

District : Ambalavao

Fréquentation scolaire	Sexe		Total
	Homme	Femme	
	%	%	
Oui	88,8	89,8	89,3
Non	11,2	10,2	10,7
Ensemble	100,0	100,0	100,0

District : Vohibato

Fréquentation scolaire	Sexe		Total
	Homme	Femme	
	%	%	
Oui	84,2	86,1	85,1
Non	15,8	13,9	14,9
Ensemble	100,0	100,0	100,0

9. Importance relative des motifs de non scolarisation

District : Ambalavao

Motif de l'abandon	Effectif	%
Ecole éloignée	-	-
L'école n'est pas intéressante	69	12,7
Nécessité de travailler	-	-
Manque d'argent	371	68,6
En bas âge	101	18,6
Ensemble	541	100,0

District : Vohibato

Motif de l'abandon	Effectif	%
Ecole éloignée	93	9,9
L'école n'est pas intéressante	93	9,9
Nécessité de travailler	120	12,9
Manque d'argent	349	37,3
En bas âge	280	29,9
Ensemble	935	100,0

10. Répartition de la population de 15 ans et plus par sexe selon le niveau d'instruction

District : Ambalavao

Niveau d'instruction	Sexe		Total
	Homme	Femme	
	%	%	%
Ne sait ni lire ni écrire	3,5	4,8	4,1
Alphabétisation	0,4	1,8	1,1
Primaire	60,0	57,4	58,8
Secondaire premier cycle	26,4	28,2	27,3
Secondaire second cycle	8,7	7,8	8,2
Supérieur	1,0	-	0,5
Ensemble	100,0	100,0	100,0

District : Vohibato

Niveau d'instruction	Sexe		Total
	Homme	Femme	
	%	%	%
Ne sait ni lire ni écrire	8,5	5,8	7,2
Alphabétisation	2,2	1,6	1,9
Primaire	57,0	64,2	60,6
Secondaire premier cycle	25,2	23,0	24,1
Secondaire second cycle	4,8	5,4	5,1
Supérieur	2,3	-	1,2
Ensemble	100,0	100,0	100,0

11. Répartition de la population de 15 ans et plus par sexe selon la situation matrimoniale

District : Ambalavao

Situation matrimoniale	Sexe		Total
	Homme	Femme	
	%	%	
Marié(e)	53,1	55,6	54,3
Célibataire	40,9	31,2	36,2
Divorcé(e) ou séparé(e)	4,5	5,9	5,2
Veuf(ve)	1,4	7,4	4,3
Ensemble	100,0	100,0	100,0

Matsiatra : District Vohibato

Situation matrimoniale	Sexe		Total
	Homme	Femme	
	%	%	
Marié(e)	52,2	53,4	52,8
Célibataire	45,2	34,2	39,8
Divorcé(e) ou séparé(e)	2,2	5,4	3,8
Veuf(ve)	0,4	7,0	3,6
Ensemble	100,0	100,0	100,0

12. Répartition de la population de 15 ans et plus par niveau d'instruction selon le sexe

District : Ambalavao

Niveau d'instruction	Sexe		Total
	Homme	Femme	
	%	%	
Ne sait ni lire ni écrire	43,6	56,4	100,0
Alphabétisation	17,2	82,8	100,0
Primaire	52,7	47,3	100,0
Secondaire premier cycle	50,0	50,0	100,0
Secondaire second cycle	54,2	45,8	100,0
Supérieur	100,0	-	100,0
Ensemble	51,6	48,4	100,0

District : Vohibato

Niveau d'instruction	Sexe		Total
	Homme	Femme	
	%	%	
Ne sait ni lire ni écrire	60,7	39,3	100,0
Alphabétisation	59,3	40,7	100,0
Primaire	48,2	51,8	100,0
Secondaire premier cycle	53,5	46,5	100,0
Secondaire second cycle	47,8	52,2	100,0
Supérieur	100,0	-	100,0
Ensemble	51,1	48,9	100,0

13. Répartition de la population de 15 ans et plus par sexe selon l'exercice d'une activité

District : Ambalavao

Sexe	Exercice d'une activité		Total
	Oui	Non	
	%	%	
Homme	87,5	12,5	100,0
Femme	80,7	19,3	100,0
Ensemble	84,2	15,8	100,0

District : Vohibato

Sexe	Exercice d'une activité		Total
	Oui	Non	
	%	%	
Homme	82,6	17,4	100,0
Femme	84,9	15,1	100,0
Ensemble	83,7	16,3	100,0

14. Répartition de la population de 15 ans et plus sans activité par sexe selon le statut

District : Ambalavao

Non actifs	Sexe		Total
	Homme	Femme	
	%	%	
Etudiant	88,9	63,6	74,0
Infirmes, invalide, vieux	11,1	36,4	26,0
Chomeur	-	-	-
Ensemble	100,0	100,0	100,0

District : Vohibato

Non actifs	Sexe		Total
	Homme	Femme	
	%	%	
Etudiant	89,1	79,4	84,7
Infirmes, invalide, vieux	8,7	18,0	12,9
Chomeur	2,2	2,6	2,4
Ensemble	100,0	100,0	100,0

15. Répartition de la population de 15 ans et plus par sexe exerçant une activité selon la nature de l'activité principale

District : Ambalavao

Activité principale	Sexe		Total
	Homme	Femme	
	%	%	
Agriculture et élevage	97,6	96,3	97,0
Emploi permanent formel	0,8	1,9	1,3
Commerce	1,2	0,5	0,9
Artisanat	0,4	1,4	0,8
Salarié journalier	-	-	-
Autres	-	-	-
Ensemble	100,0	100,0	100,0

District : Vohibato

Activité principale	Sexe		Total
	Homme	Femme	
	%	%	
Agriculture et élevage	94,6	91,3	93,0
Emploi permanent formel	3,6	3,2	3,4
Commerce	0,5	1,8	1,1
Artisanat	0,5	3,1	1,8
Salarié journalier	0,5	-	0,2
Autres	0,5	0,5	0,5
Ensemble	100,0	100,0	100,0

16. Répartition de la population de 15 ans et plus exerçant une activité secondaire par sexe selon la nature de l'activité

District : Ambalavao

Activité secondaire	Sexe		Total
	Homme	Femme	
	%	%	
Agriculture et élevage	5,7	10,4	7,9
Emploi permanent formel	-	-	-
Commerce	7,9	28,3	17,4
Artisanat	1,1	31,7	15,3
Extraction minière	-	-	-
Salarié journalier	82,0	29,6	57,6
Transformation	2,3	-	1,2
Autres	1,1	-	0,6
Ensemble	100,0	100,0	100,0

District : Vohibato

Activité secondaire	Sexe		Total
	Homme	Femme	
	%	%	
Agriculture et élevage	10,8	14,0	12,4
Emploi permanent formel	-	-	-
Commerce	10,9	13,3	12,1
Artisanat	7,0	57,4	31,8
Extraction minière	5,0	4,1	4,6
Salarié journalier	63,4	11,1	37,7
Transformation	-	-	-
Autres	2,9	-	1,5
Ensemble	100,0	100,0	100,0

17. Répartition de la population de 15 ans et plus par sexe selon l'activité principale

District : Ambalavao

Activité principale	Sexe		Total
	Homme	Femme	
	%	%	
Sans activité	12,5	19,3	15,8
Agriculture et élevage	85,4	77,7	81,7
Emploi permanent formel	0,7	1,5	1,1
Commerce	1,1	0,4	0,7
Artisanat	0,4	1,1	0,7
Salarié journalier	-	-	-
Autres	-	-	-
Ensemble	100,0	100,0	100,0

District : Vohibato

Activité principale	Sexe		Total
	Homme	Femme	
	%	%	
Sans activité	17,4	15,1	16,3
Agriculture et élevage	78,1	77,6	77,8
Emploi permanent formel	3,0	2,7	2,8
Commerce	0,4	1,6	1,0
Artisanat	0,4	2,7	1,5
Salarié journalier	0,4	-	0,2
Autres	0,4	0,4	0,4
Ensemble	100,0	100,0	100,0

18. Répartition de la population de 15 ans et plus par sexe selon l'activité secondaire

District : Ambalavao

Activité secondaire	Sexe		Total
	Homme	Femme	
	%	%	%
Sans activité secondaire	69,0	71,2	70,0
Agriculture et élevage	1,8	3,0	2,4
Emploi permanent formel	-	-	-
Commerce	2,4	8,2	5,2
Artisanat	0,4	9,1	4,6
Extraction minière	-	-	-
Salarié journalier	25,4	8,5	17,3
Transformation	0,7	-	0,4
Autres	0,3	-	0,2
Ensemble	100,0	100,0	100,0

District : Vohibato

Activité secondaire	Sexe		Total
	Homme	Femme	
	%	%	%
Sans activité secondaire	62,1	61,7	61,9
Agriculture et élevage	4,1	5,4	4,7
Emploi permanent formel	-	-	-
Commerce	4,1	5,1	4,6
Artisanat	2,6	22,0	12,1
Extraction minière	1,9	1,6	1,7
Salarié journalier	24,0	4,3	14,4
Transformation	-	-	-
Autres	1,1	-	0,6
Ensemble	100,0	100,0	100,0

19. Proportion des ménages selon la possession des biens durables par nature

Nature des biens	District			
	Ambalavao	Vohibato	Bekily	Betroka
Maison	100,0	100,0	100,0	100,0
Voiture	-	-	0,7	-
Moto	-	-	0,7	-
Bicyclette	14,0	14,9	30,9	26,6
Pirogue	-	1,4	-	-
Poste téléviseur	0,6	6,1	7,1	6,6
Magnétoscope	-	0,7	0,3	-
Chaîne HI-FI	1,3	0,7	1,0	1,3
Radio K7 ou radio	70,0	76,1	23,2	60,7
Lecteur VCD	0,6	4,1	4,3	5,9
Caméra / appareil photo	1,3	1,4	0,3	0,6
Téléphone fixe ou portable	11,9	32,2	21,5	40,1
Machine à coudre	11,2	15,2	19,1	9,3
Congélateur / réfrigérateur	-	0,7	0,7	-
Meubles (chaise, table, lit, autres)	92,1	85,5	74,7	91,3