

Projet d'Appui au Développement du Menabe et du Melaky (AD2M)

Revue des progrès et impact après 2 ans d'activité (période 2006-2008)

I – Présentation du projet

L'objectif général du projet AD2M est l'amélioration de l'accès des ruraux pauvres à la gestion des ressources en terre (sécurisation foncière) et en eau (mise en valeur productive et gestion des bas-fonds et petits bassins versants) permettant la sécurisation durable des revenus des petits producteurs et l'amélioration durable de leur base productive (en limitant l'exode rural vers les centres urbains).

Les objectifs spécifiques sont :

- 1 - Appui à la politique, aux processus et mesures ou mécanismes de sécurisation foncière et de droits du sol, au niveau national (Programme National Foncier « PNF ») et dans les zones d'application territoriale du projet, dans un cadre de gestion foncière décentralisée portant aussi bien sur l'appropriation individuelle que sur le faire-valoir indirect.
- 2 - Réforme et mise en œuvre du cadre institutionnel et réglementaire de la sécurisation foncière pour la valorisation durable des systèmes d'exploitation et la protection des ressources naturelles.

Le coût total du projet est de 23.4 millions USD, et le prêt IFAD s'élève à 13.1 millions USD, soit 56% du total. La période du projet s'étend de 2006 à 2014. L'objectif est de venir en aide à 40 000 ménages et les bénéficiaires sont regroupés en 3 catégories distinctes:

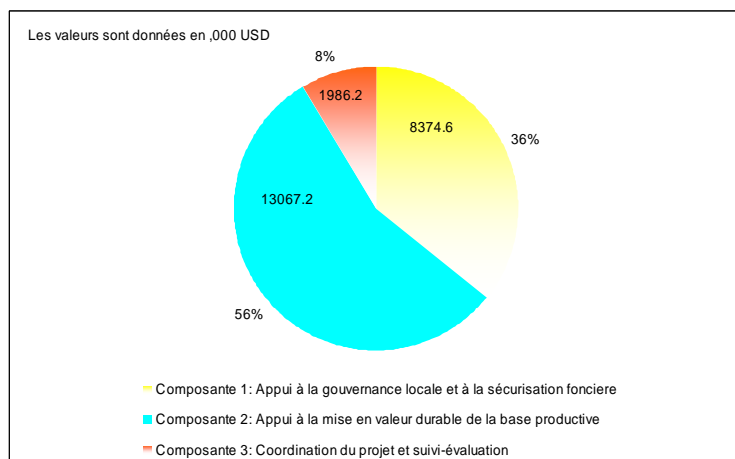
- populations rurales à la base (prioritaires), notamment les couches plus vulnérables
- autorités locales, instances décentralisées/déconcentrées
- ONG partenaires et autres prestataires de services.

Le projet couvrira 21 communes rurales des régions du Menabe et du Melaky, situées respectivement dans les provinces de Toliara et Mahajanga. La province de Toliara compte 80% de pauvres et en 2004 le retard de croissance pour les enfants de moins de 3 ans était de 39.6% (moyenne nationale 44,8%).

Le projet a pour but de renforcer la sécurité foncière des habitants de la région, à travers la gestion des problèmes de droits fonciers. L'une des principales activités consiste en la délivrance de certificats fonciers visant à éviter les conflits ou l'appropriation non autorisée de terres. Le projet vise en parallèle la mise en valeur durable de la base productive, à travers le renforcement d'infrastructures rurales et l'aménagement de paramètres irrigués.

Les résultats du projet se mesureront donc principalement à travers le nombre de certificats fonciers émis, d'infrastructures rurales réhabilitées et la quantité de petits exploitants dont les revenus ont augmenté de manière significative.

Graphique 1 : Budget alloué à chaque composante et pourcentage par rapport au budget total



La composante 2, qui concerne la mise en valeur de la base productive, occupe plus de la moitié du budget (56%). Elle est suivie de la composante 1, d'appui à la gouvernance locale et à la sécurisation foncière (36% du budget). Enfin la coordination du projet et le suivi-évaluation disposent de 8% du budget total.

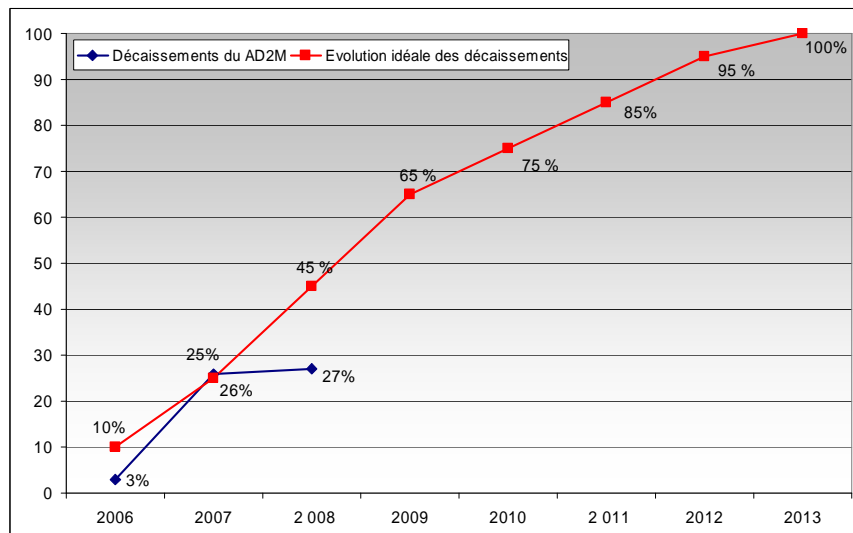
Graphique 2 : Budget alloué à chaque catégorie et pourcentage par rapport au budget total

PAS DE PLAN DE FINANCEMENT PAR CATEGORIE DISPONIBLE

II - Etat d'avancement global du projet

- Décaissements

Graphique 3 : Evolution des décaissements du projet par rapport à une évolution « idéale »



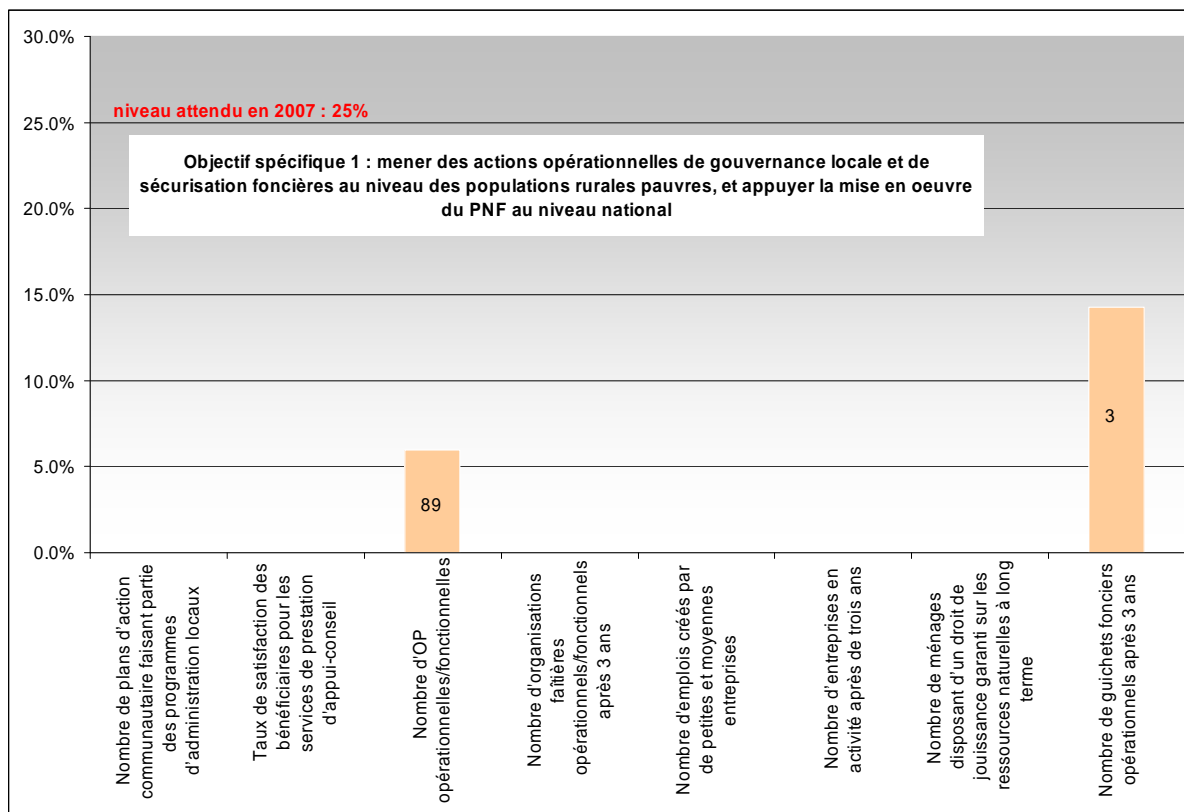
- En juillet 2008, AD2M avait décaissé 1.286.000 USD, correspondant à 27% du budget total alloué au projet. Le décaissement a été particulièrement important en année 2 (2007) puisqu'il est passé de 3% à 26%, et très faible en année 3. Globalement, on note un fort retard par rapport au taux de décaissement attendu après 3 ans d'activités (autour de 45% pour un projet fonctionnant de manière idéale).

Graphique 4 : Evolution des décaissements entre 2006 et 2008, et valeur du décaissement en juillet 2008, par catégorie

PAS DE PLAN DE FINANCEMENT PAR CATEGORIE DISPONIBLE

- Réalisations physiques

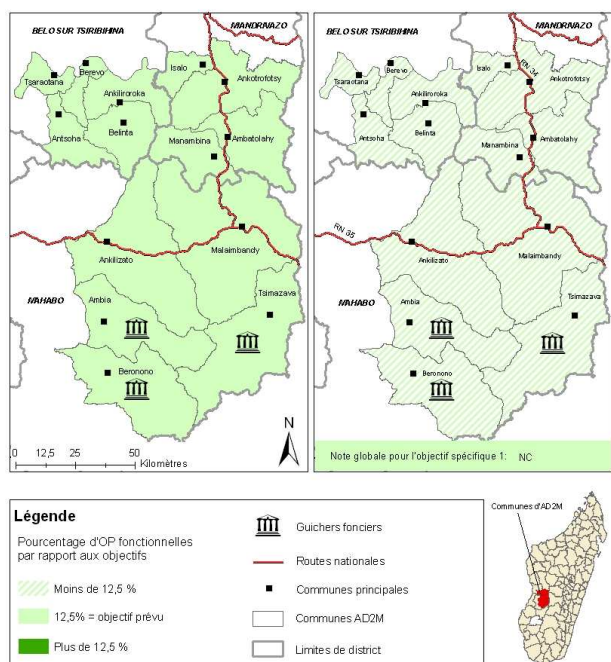
Graphique 5 : Etat d'avancement des activités pour l'objectif spécifique 1



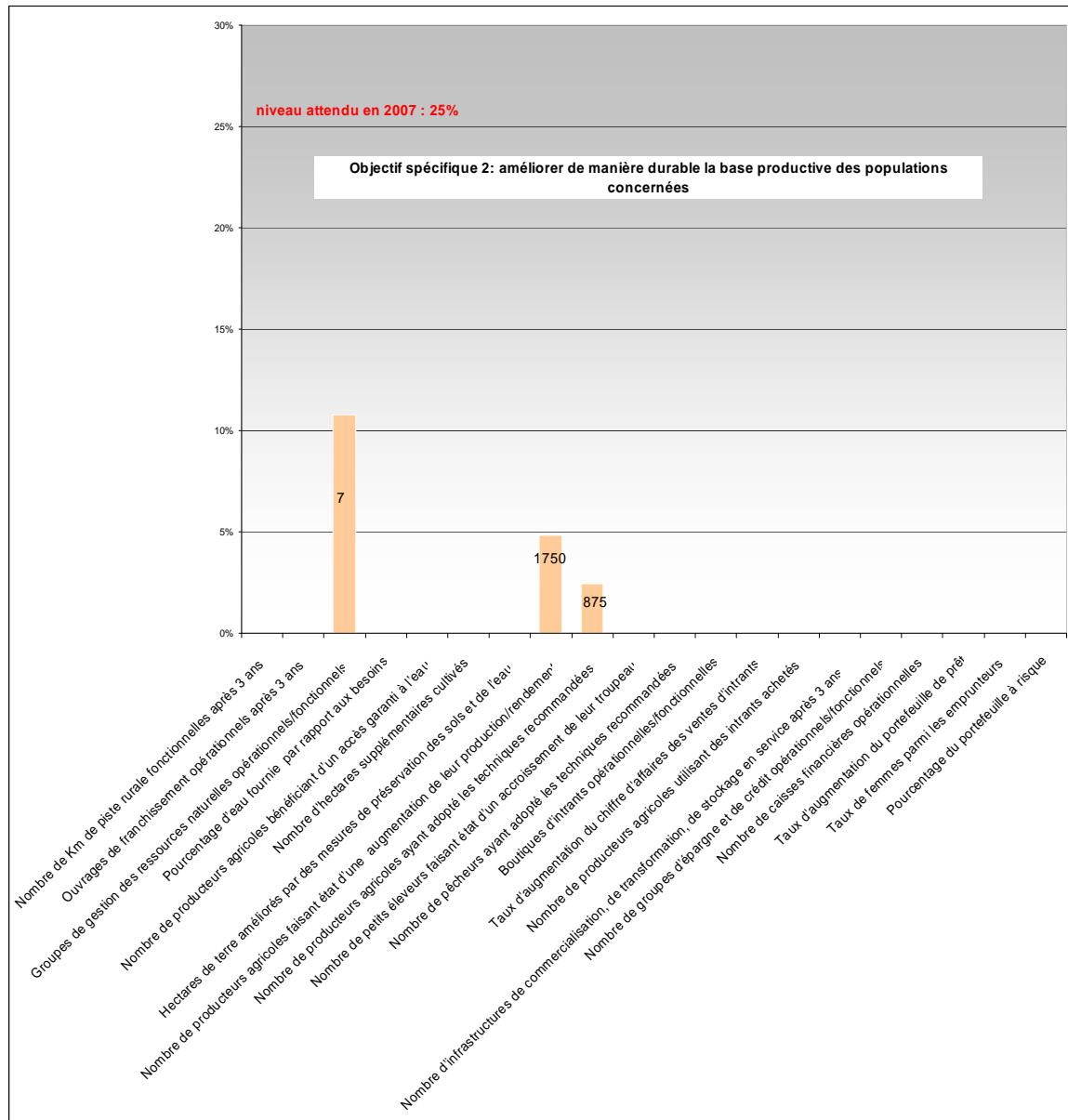
- Seuls deux des 8 indicateurs utilisés pour mesurer l'avancement de l'objectif spécifique 1 ont un résultat non nul. Ils sont toutefois très loin du taux attendu pour la seconde année d'activité du projet, qui est de 25%. Le projet est donc très en retard sur l'ensemble des activités liées à la gouvernance locale et la sécurisation foncière.

Carte 1 : Comparaison entre le prévu et le réalisé pour l'objectif spécifique 1

Comparaison entre le prévu et le réalisé pour l'objectif 1



Graphique 6 : Etat d'avancement des activités pour l'objectif spécifique 2

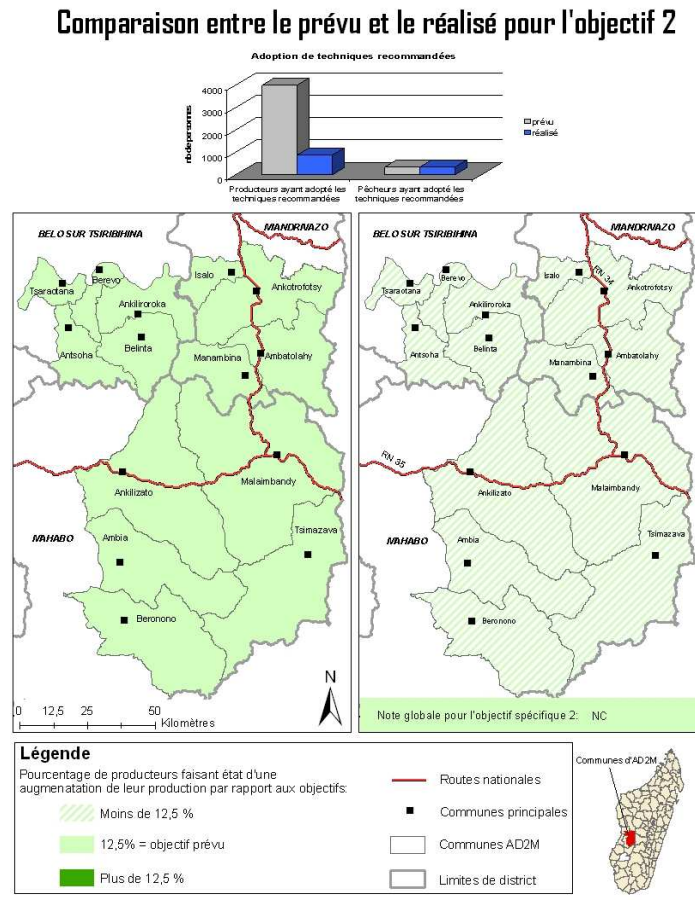


Seulement 10% des groupes de gestion des ressources naturelles prévus sont opérationnels, et seulement 875 producteurs ont fait état d'une amélioration de leur production/rendement, par rapport à une prévision de 4638 après un an de projet. 1750 ha de terre ont été améliorés par des mesures de préservation des sols et de l'eau, ce qui représente moins de 5% de la superficie prévue à la fin du projet.

Quant aux nombreux autres indicateurs de l'objectif spécifique 2, rien n'a été réalisé pour le moment (ou bien les données ne sont pas disponibles ?).

Il est donc urgent de mettre en œuvre les activités concernant le renforcement de la base productive des populations des régions du Menabe et Melaky.

Carte 2 : Comparaison entre le prévu et le réalisé pour l'objectif spécifique 2



- Décassements par composante et sous-composante

Tableau 1: Décaissements par rapport aux prévisions, par composante

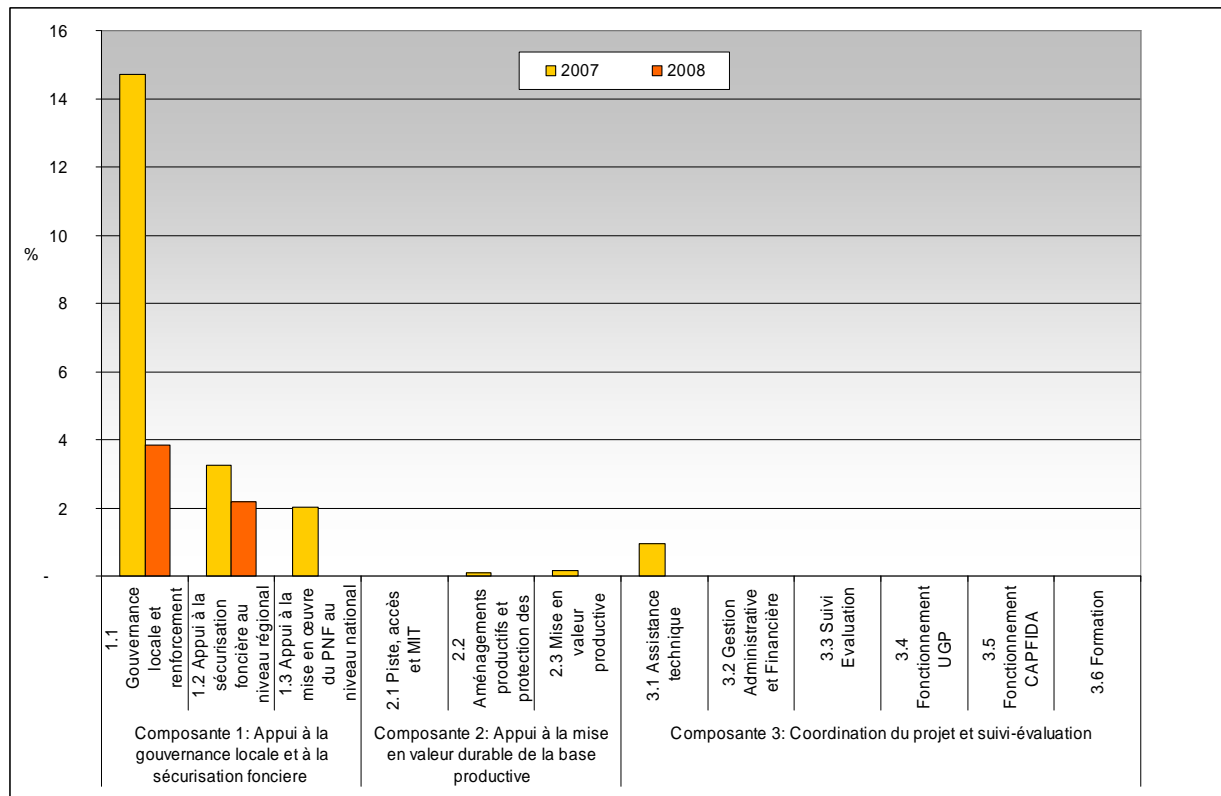
Composante	Décaissements
1- Appui à la gouvernance locale et à la sécurisation foncière	1,3%
2- Appui à la mise en valeur durable de la base productive	0,5%
3- Coordination du projet et suivi-évaluation	21,5%

Les taux de décaissement sont extrêmement faibles pour les composantes 1 et 2 qui regroupent les activités principales du projet.

En revanche, la troisième composante, de coordination et suivi-évaluation, a déjà décaissé presque un quart du budget alloué.

Graphique 7 : Evolution des décaissements par sous-composante, par rapport aux prévisions annuelles

ATTENTION : DONNEES MANQUANTES POUR LA COMPOSANTE 3

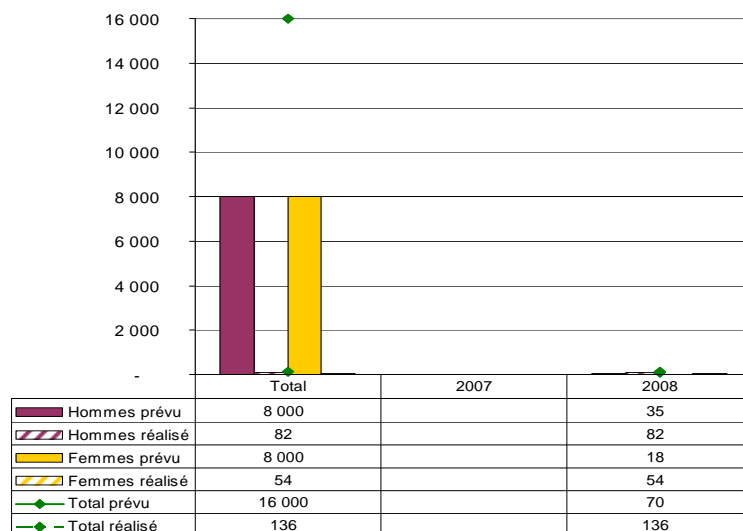


III - Analyse détaillée par composante

Composante 1 – Appui à la gouvernance locale et à la sécurisation foncière

SOUS-COMPOSANTE 1.1 : Gouvernance locale et renforcement des capacités

Nombre total de travailleurs communautaires formés -> **0.9% réalisés**



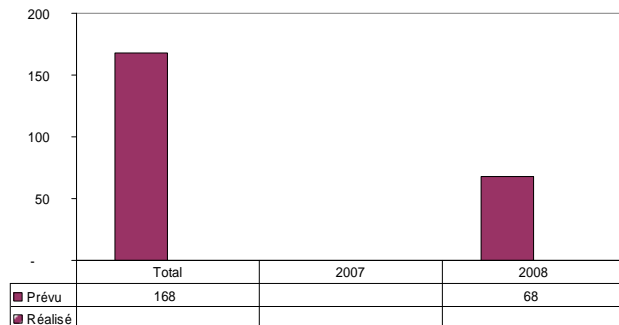
Il s'agit ici des alphabétiseurs villageois (AV) formés au cours du 1er semestre 2008. Ceux-ci se répartissent dans 68 Fokontany (FKY), à raison de deux par FKT. Les communes concernées sont celles de Tsarahotana, d'Antsoha, d'Ankilizato, d'Ambia, de Malaimbandy, de Manambina et d'Ambatolahy (communes MVP). La première session (Alphabétisation initiale) a été réalisée au 4ème trimestre de l'année précédente et la

deuxième session (formation complémentaire de base - FCB) a été achevée au cours du 1er semestre de cette année.

La campagne d'alphabétisation villageoise proprement dite est toujours en suspens, faute de fournitures/matériels didactiques qui sont encore en phase de passation de marché.

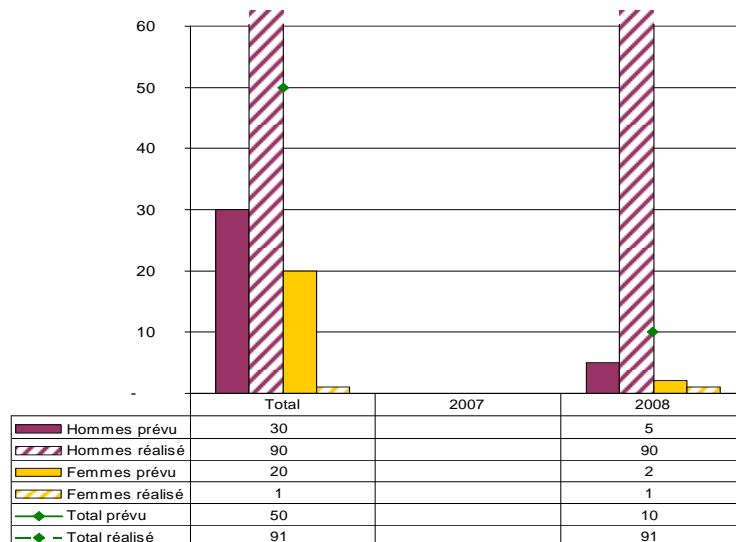
Objectivement, les réalisations de la période considérée (136 AV formés) vont largement au-delà des résultats escomptés pour l'année en cours (70 travailleurs communautaires) mais on est encore à 1% de l'objectif visé par le RPE.

Plan villageois communautaires élaborés -> 0% réalisés



68 plans locaux de développement sont en cours de finalisation pour les 07 communes mentionnées ci-dessus. A priori, l'objectif du PTBA sera atteint à 100% à la fin de l'année.

Représentants et fonctionnaires formés -> 182% réalisés

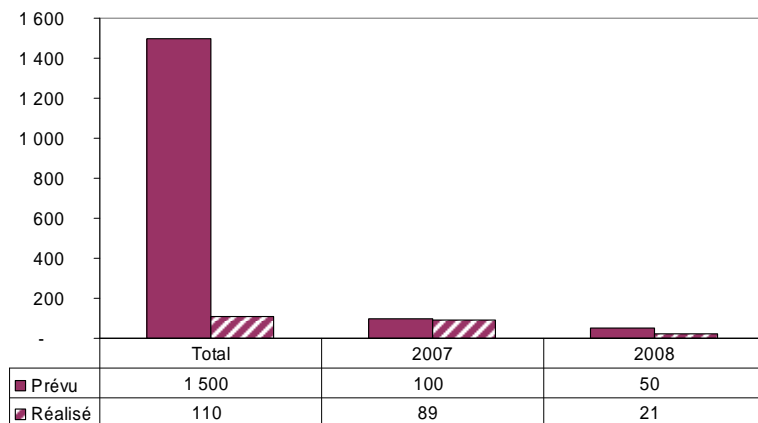


(Résultats à vérifier)

32 représentants et fonctionnaires ont été formés au cours du 1er semestre, soit 64% de l'objectif RPE, avec une part de réalisation de 103% pour les hommes (31 formés) contre 5% seulement pour les femmes (01 formée). Aucune femme sur les 59 représentants et fonctionnaires formés au cours du 3ème trimestre.

Il est donc nécessaire de renforcer la formation des femmes fonctionnaires.

Nombre d'OP formées et/ou consolidées -> 7.3% réalisés



En deux années, 110 OP ont été formées et/ou consolidées, soit 7,3% de l'objectif global. L'objectif correspondant au nombre d'OP formées était atteint à 89% en 2007. Les 21 OP formées en 2008 sont celles ayant bénéficié des activités intégrées combinant infrastructure - mise en valeur productive - gouvernance locale et sécurisation foncière. L'objectif annuel est à atteint à 42%.

→ **RIMS 2 : Nombre d'OP opérationnelles/fonctionnelles -> 6% réalisés**

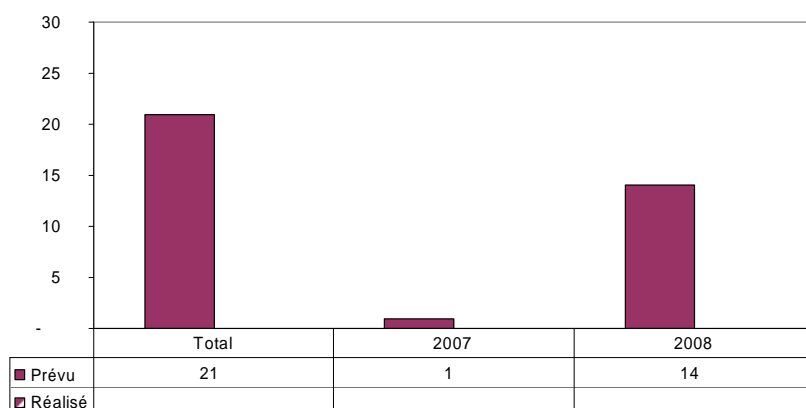
Le 89 OP mises en place en 2007 sont toutes fonctionnelles, soit 89% de l'objectif de l'année. En revanche, les 21 OP mises en place en 2008 ne le sont pas.

Personnes formées dans le domaine des activités génératrices de revenus -> 0% réalisés

Aucune formation sur les AGR n'a été mise en place, ni en 2007 ni en 2008. Des campagnes d'information et de sensibilisation ont été menées dans trois (03) communes (Ambatolahy, Manambina et MAIaimbandy) au cours du 3ème trimestre 2008. Le premier responsable procède actuellement à la formulation des dossiers instruits pour lesdites communes.

SOUS-COMPOSANTE 1.2 : Appui à la sécurisation foncière au niveau régional

Nombre de guichets fonciers installés et équipés -> 0% réalisés



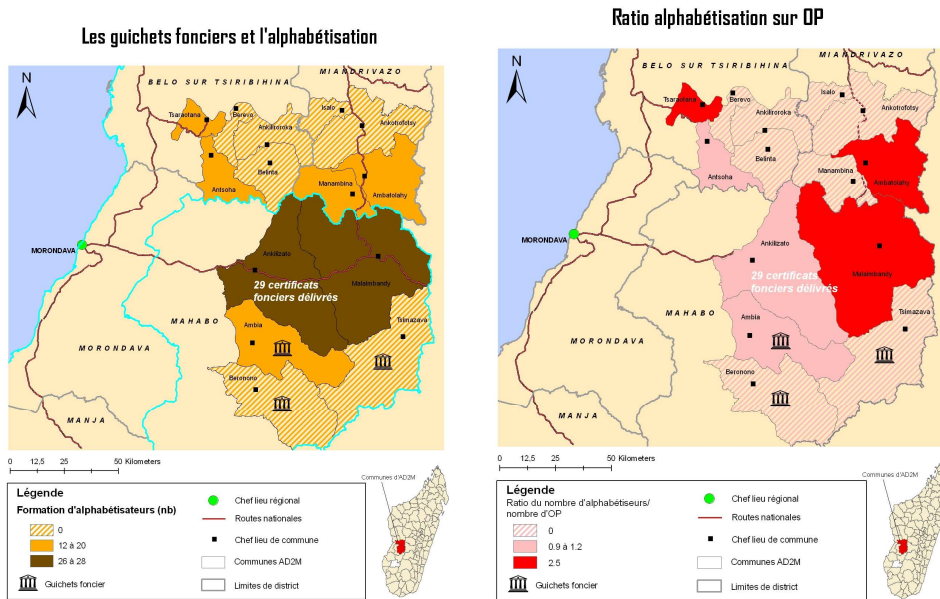
(Prévisions à vérifier, et incohérence avec RIMS 2 ci-dessous)

Trois bâtiments ont été construits pour abriter les guichets fonciers (GF) à installer dans les communes de Tsimazava, de Beronono et d'Ambia. Le GF en tant que service n'est pas encore installé ni équipé.

L'ensemble des 13 GF à installer en partenariat avec le MCA est encore en phase de constitution : mise en place des comités de reconnaissance locale et élaboration du plan local d'occupation foncière (PLOF).

→ **RIMS 2** : Nombre de guichets fonciers opérationnels après 3 ans -> **4.7% réalisés**

Le GF d'Ankilizato est le seul opérationnel, mais pour les 13 autres, les 26 agents ont été formés, et sont en attente de livraison du PLOF.



29 certificats fonciers ont été délivrés dans les communes de Ankuilizato et Malambandy et 3 guichets fonciers sont prêts à être installés dans la partie sud de la région.

→ *Le projet est très en retard sur l'ensemble des activités de la composante 1. Le taux de décaissement est très faible. Les formations doivent s'intensifier afin d'élaborer les plans communautaires villageois. Les PLOF doivent être réalisés de manière urgente afin de permettre l'installation définitive des guichets fonciers.*

Graphique 7 : Pourcentage de réalisation par rapport aux objectifs annuels (Annexe 1D), par sous-composante

PAS SUFFISAMENT DE DONNÉES

➤ **Situation au 30 juin 2008 : comparaison entre réalisations physique et décaissements par sous-composante**

PAS SUFFISAMENT DE DONNÉES

Composante 2 – Appui à la mise en valeur durable de la base productive

Très peu de résultats au niveau de la deuxième composante. Seuls les indicateurs montrant des taux de réalisation non nuls sont présentés ci-dessous.

SOUS COMPOSANTE 2.2 : Aménagements productifs et protection des ressources naturelles

Personnes (total) formées en gestion des ressources naturelles -> 24% réalisés

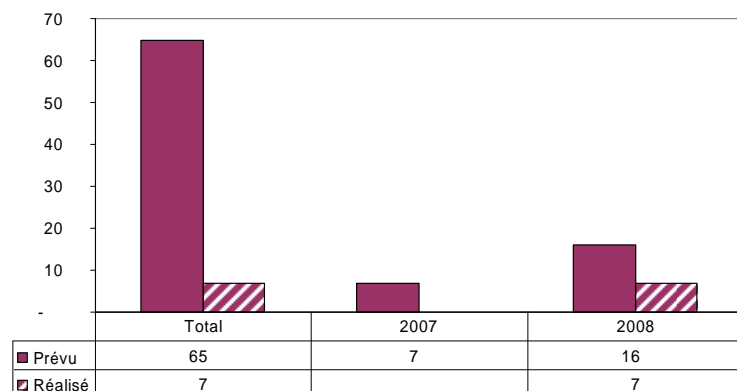


En 2007, le nombre de personnes formées en gestion des ressources naturelles a atteint 97% de l'objectif annuel. La part des hommes formés a amplement dépassé les prévisions escomptées (156% des objectifs), tandis que pour les femmes formées les résultats sont bien en deçà des objectifs (39%).

En 2008, 20% des hommes prévus ont été formés, et seulement 5% pour les femmes, soit une atteinte total de 12,4% de l'objectif annuel. Les formations sont donc à la baisse en 2008, alors que les prévisions étaient bien supérieures à celle de 2007. Au total, 2458 personnes ont été formées sur 10190 prévues au total (atteinte de 39% de l'objectif des hommes formés et de 10% de celui des femmes).

(Sources des données à vérifier car les rapports 1er semestre et 3ème trimestre 2008 n'ont mentionné aucune formation dispensée dans ce domaine). Domaines/thèmes de formation à préciser

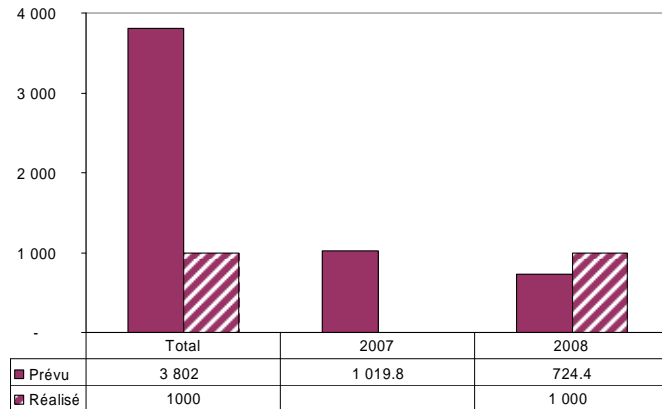
Groupes de gestion des ressources naturelles formés ou consolidés -> 11% réalisés



Sur les 7 groupes de gestion des ressources naturelles prévus, aucun n'a été formé ou consolidé en 2007. En revanche en 2008 l'objectif a été atteint à 44%. Pour l'instant, seulement 7 groupes ont été formés sur 65 prévus pour la totalité du projet. Tous ces groupes comptent des femmes parmi leurs membres (cet indicateur ne mesure pas la proportion des femmes dans les groupes).

(Typologie des groupes formés/consolidés à préciser)

Périmètres d'irrigation aménagés ou remis en état -> 26% réalisés



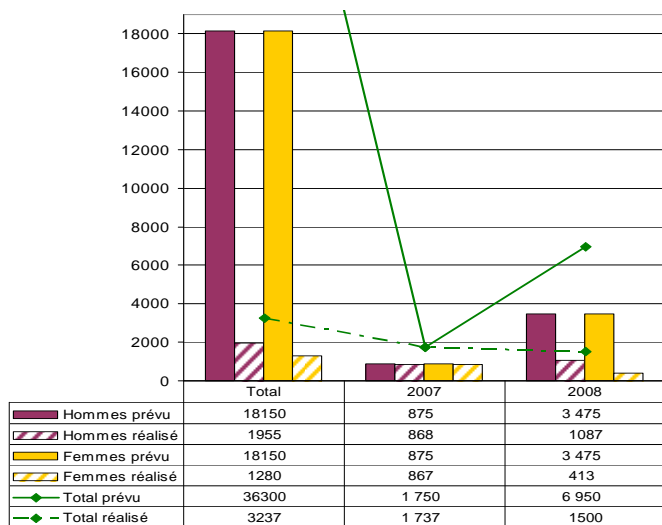
En 2007, aucun travaux n'ont été complétés. En 2008, le barrage irriguant le périmètre MIGODO de 1000 ha, situé dans la commune d'Ankilizato, a été remis en état, les travaux sont terminés. Une surface de 724,4 ha ayant été prévue pour 2008, les objectifs annuels ont été dépassés (138%).

Superficie faisant l'objet d'une gestion améliorée des sols

En 2008, 16 Ha de surfaces ont été reboisées dans quatre communes (Tsarahotana, Antsoha, Manambina et Ambatolahy) soit 40% de l'objectif prévu pour l'année (40 Ha). Aucune prévision n'a été effectuée pour la durée totale du projet, il est donc impossible de donner le pourcentage de réalisation total pour cet indicateur. Les valeurs cibles annuelles jusqu'à la fin du projet seront à établir avec les responsables de la cellule MVP.

SOUS-COMPOSANTE 2.3 : Mise en valeur de la base productive

Personnes formées aux méthodes et techniques de production agricole -> 8% réalisés

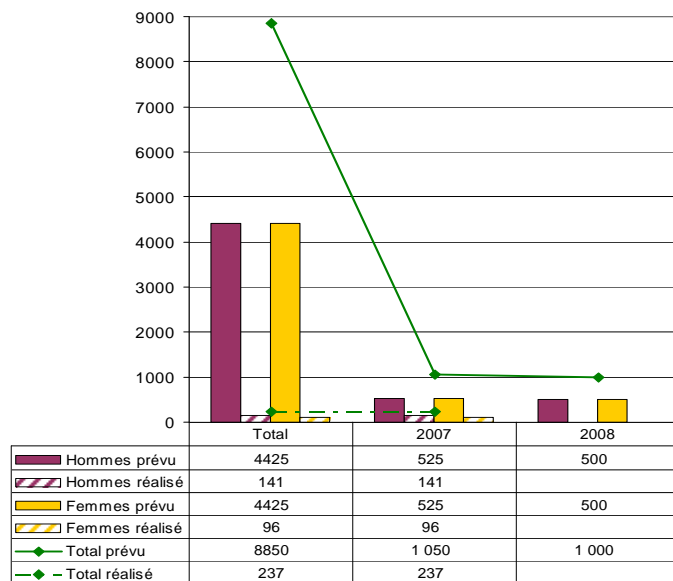


En 2007, 99% des personnes prévues ont été formées aux méthodes et techniques de production agricole.

Pour l'année 2008, alors que le nombre de personnes prévus était bien supérieur à 2007 (6950 contre 1750), le résultat obtenu à la fin du 3ème trimestre est très en deçà de l'objectif de l'année (seulement 18%), avec une faible proportion de femmes parmi les personnes formées. Il y a eu peut être surestimation des objectifs suite à la réussite de cette activité en 2007. Au total, 2987 personnes ont été formées sur 36300 prévues au total, avec une atteinte des objectifs similaires pour les hommes et les femmes de 4,8%.

Les méthodes et techniques vulgarisées (dans le cadre de la révolution verte) ont été le Système de Riziculture Intensif/Amélioré et l'utilisation de variétés de semences améliorées pour le maïsiculture et la culture de sorgho

Personnes formées aux méthodes et techniques de production animale -> 2.7% réalisés

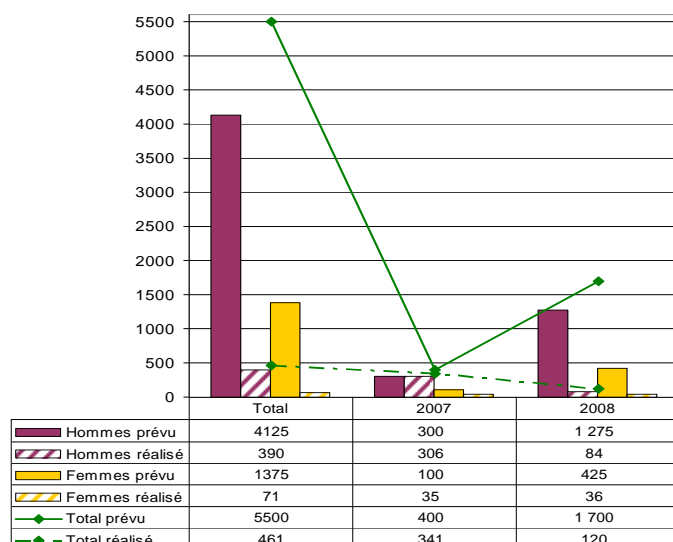


En 2007, les personnes formées aux méthodes et techniques de production animale représentent 23% de l'objectif annuel (27% d'hommes et 18% de femmes, par rapport aux prévisions respectives).

Pour l'année 2008, aucun résultat n'a encore été enregistré.

Au total, en deux années 237 personnes ont été formées, et l'objectif global est atteint à 2,7% (3,2% de l'objectif pour les hommes et de 2,2% pour les femmes).

Personnes formées aux méthodes et technologies de production halieutique -> 8% réalisés



En 2007, le nombre de personnes formées aux méthodes et technologies de production halieutique a atteint 85,2% de l'objectif annuel. Le nombre d'hommes formés a été supérieur aux prévisions (102% de l'objectif), tandis que pour les femmes seulement 35% ont été atteints.

Sur les 1700 personnes formées prévues en 2008, le résultat fait état de 7% de réalisation, soit 120 personnes formées dont 36 femmes.

Ainsi l'objectif final est atteint à 8%, soit 461 personnes formées sur les 5500 prévues (9% de l'objectif pour les hommes, 5% pour les femmes).

La formation porte sur les textes législatifs régissant les activités de pêche continentale, en particulier les pêches lacustres. Les formateurs sont issus du DRDR Menabe.

Personnes ayant accès aux services de conseil mis en place

(Aucune prévision disponible)

250 paysans riziculteurs du périmètre d'Antsirakya, commune de Tsarahotana, ont bénéficié des activités d'intensification agricole menées au début de l'année 2008.

1.250 paysans ont participé à la révolution verte reposant sur l'intensification agricole, dont 1.050 paysans (273 femmes) pour le SRI/SRA et 200 paysans (15 femmes) pour le maïs et le sorgho.

- ➔ *Les seules activités de formation réalisées durant cette période sont celles concernant la gestion des ressources naturelles et les techniques de production. Autour de 8% des personnes prévues ont été formées.*
- ➔ *Le reboisement et le réaménagement d'un barrage sont les seules deux autres activités réalisées au sein de cette composante.*
- ➔ *La mise en place d'organismes de crédit et de boutiques d'intrants n'a toujours pas commencé.*

Composante 3- Coordination du projet et suivi-évaluation

Aucune donnée de suivi n'est disponible pour la composante 3, alors qu'un cinquième (21.5%) du budget qu'il lui est alloué a déjà été dépensé.

→ *De plus amples informations sur les activités de la composante 3 sont nécessaires afin de pouvoir analyser la situation globale du projet.*