



REPUBLIQUE DE MADAGASCAR

Programme d'appui à la résilience aux crises alimentaires à
Madagascar (PARECAM)

Rapport de supervision



Type de rapport : Troisième mission de supervision
23 novembre au 17 décembre 2010
No. du rapport : 2334-MG
Date : 23 décembre 2010

RAPPORT DE SUPERVISION
du
**Fonds International pour le Développement Agricole
(FIDA)**



Pays:	REPUBLIQUE DE MADAGASCAR
Projet:	Programme d'appui à la résilience aux crises alimentaires à Madagascar (PARECAM)
Date:	23 novembre au 17 décembre 2010
Rapport No.	2334-MG

TABLE DES MATIERES

EQUIVALENCE MONETAIRE	I
ANNEE FISCALE	I
ABREVIATIONS ET ACRONYMES	II
CARTE DE LA ZONE D'INTERVENTION DU PROGRAMME	III
ORGANIGRAMME DU PROGRAMME	IV
RESUME ANALYTIQUE	V
I. INTRODUCTION	1
II. ÉVALUATION D'ENSEMBLE DE L'EXECUTION DU PROGRAMME	1
III. PRODUITS ET REALISATIONS	4
III.1. RESULTAT 1. LES SUPERFICIES AMENAGEES FAVORABLES A L'INTENSIFICATION AGRICOLE CERELIERE ET MARAICHERE SONT AUGMENTEES	4
III.2. RESULTAT 2. LES CULTURES VIVRIERES SONT INTENSIFIEES ET LES PRATIQUES AGRICOLES ET D'ELEVAGE MODERNISEES	13
III.3. RESULTAT 3. LES FILETS DE SECURITE ALIMENTAIRE SONT RENFORCES ET LES REVENUS SONT AMELIORES PAR L'ORGANISATION DES MARCHES DE PRODUITS VIVRIERS	15
III.4. RESULTAT 4. LES METHODES SONT PERENNEEES PAR LES SERVICES AGRICOLES ET L'INTEGRATION INSTITUTIONNELLE EST ASSUREE AU NIVEAU DU PSA	18
IV. AVANCEMENT DE L'EXECUTION DU PROGRAMME	21
V. ASPECTS FIDUCIAIRES	23
VI. CONCLUSION	26
APPENDICES	28
APPENDICE 1: RESUME DE L'ETAT D'AVANCEMENT DU PROGRAMME ET NOTATION	29
APPENDICE 2: RESUME DES PRINCIPALES MESURES A ADOPTER DANS DES DELAIS CONVENUS	32
APPENDICE 3: EXECUTION FINANCIERE PAR PROJET, RESULTAT ET CATEGORIE DU DON	35
APPENDICE 4: ETAT D'AVANCEMENT SYNTHETIQUE DES REALISATIONS PHYSIQUES AU 31/10/2010	46
APPENDICE 5: CADRE LOGIQUE	47
APPENDICE 6: GESTION DES SAVOIRS: APPRENTISSAGE ET INNOVATION	50
ANNEXES	51
ANNEXE 1: SUIVI DE L'ETAT D'AVANCEMENT DES MESURES CONVENUES LORS DE LA MISSION DE SUPERVISION DE JUIN 2010	52
ANNEXE 2: LISTE DES REGIONS ET DISTRICTS D'INTERVENTION DU PARECAM	61
ANNEXE 3: ETAT D'AVANCEMENT DETAILLE DES INFRASTRUCTURES AU 31/10/2010	63
ANNEXE 4: NOTES TECHNIQUES	65
ANNEXE 5: CALENDRIER DE LA MISSION DE SUPERVISION	76
ANNEXE 6: LISTE DES PRINCIPALES PERSONNES RENCONTREES	81

EQUIVALENCE MONETAIRE

Décembre 2010		
1 EUR	=	2 600 MGA
1 000 MGA	=	0,385 EUR

ANNEE FISCALE

1^{er} janvier – 31 décembre

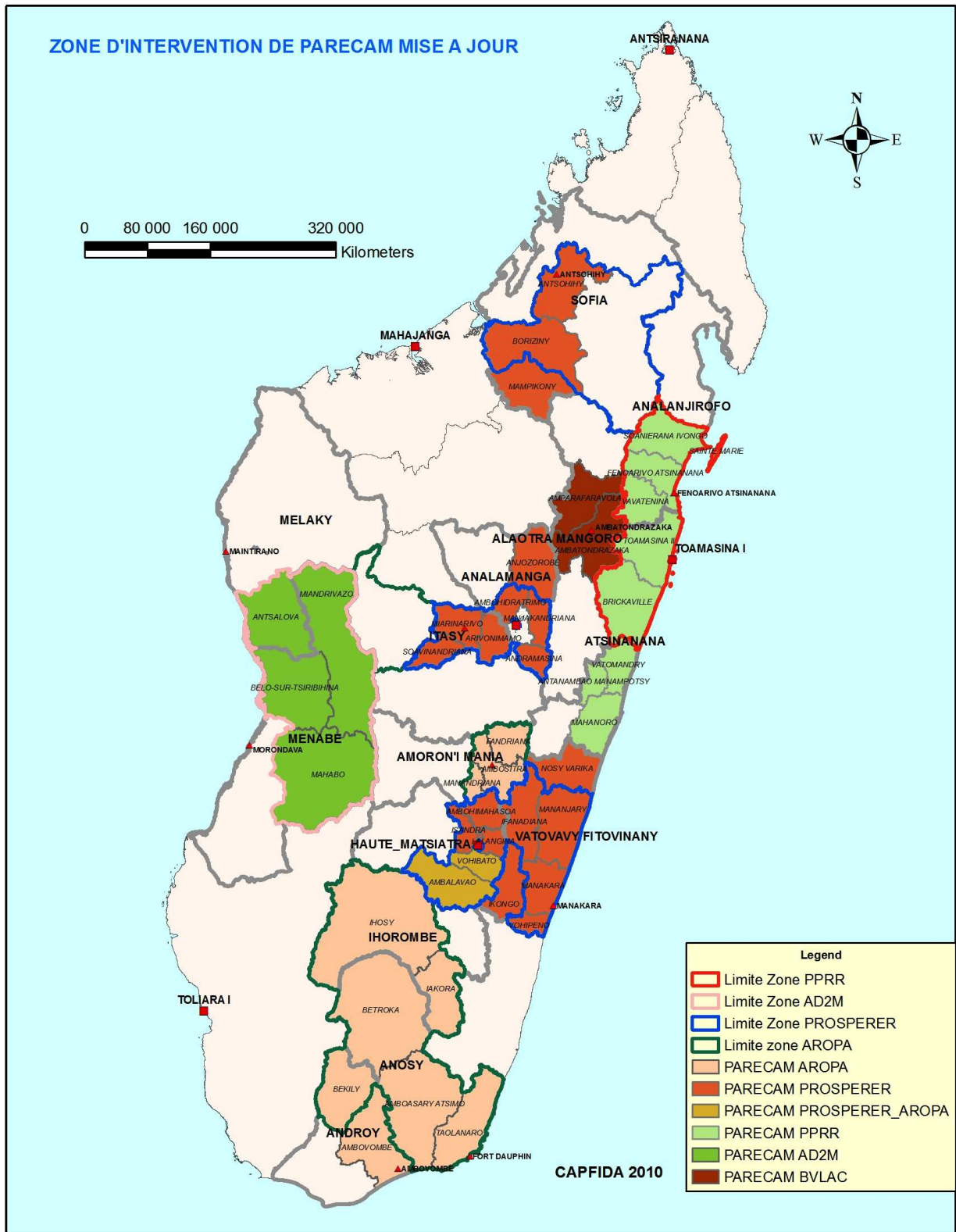
ABREVIATIONS ET ACRONYMES

AD2M	Projet d'appui au développement du Menabe et du Melaky
AROPA	Appui au renforcement des organisations paysannes et des services agricoles
AUE	Associations des usagers de l'eau
AVSF	Agronomes et vétérinaires sans frontières
BVLac	Bassin versant du lac Alaotra
BVPI	Bassin versant et périmètre irrigué
CAP-FIDA	Cellule d'appui au programme FIDA
CCT	Comité de coordination technique
CDR	Comité de distribution et de récupération des semences
CE	Commission européenne
CECAM	Caisse d'épargne et de crédit agricole mutuel
CF	Contrôleur financier (CAP-FIDA)
CIRDR	Circonscription du développement rural
CNP	Comité national de pilotage
CSA	Centre de services agricoles
DAOF	Direction d'appui à l'organisation des filières (ex DVAAOP)
DRDR	Direction régionale de développement rural
DRF	Demande de retrait de fonds
EAF	Exploitation agricole familiale
EUR	Euro
FAO	Food and Agriculture Organization
FAUR	Fédération des associations des usagers des réseaux (Lac Alaotra)
FIDA	Fond international pour le développement agricole
FKT	Fokontany (collectivité territoriale de base)
GCV	Grenier communautaire villageois
GdM	Gouvernement de Madagascar
GTDR	Groupe de travail de développement rural
IMF	Institution de microfinance
MGA	Malagasy ariary
MinAgri	Ministère de l'agriculture
OP	Organisation paysanne
OPF	Organisation paysanne faîtière
PAM	Programme alimentaire mondial
PARECAM	Programme d'appui à la résilience aux crises alimentaires à Madagascar
PPRR	Programme de promotion des revenus ruraux
PROSPERER	Programme de soutien aux pôles de micro-entreprises rurales et aux économies régionales
PSA	Programme sectoriel agricole
PTB	Programme de travail et budget
RAF	Responsable administratif et financier
RSAT	Responsable du suivi et de l'appui techniques
SCAMPIS	Scaling-up the dissemination of micro-irrigation systems
SMB	Secrétariat multi-bailleurs - développement rural
SRA	Système de riziculture améliorée
SRI	Système de riziculture intensive
UE	Union européenne
UGP	Unité de gestion du programme

RÉPUBLIQUE DE MADAGASCAR:

Programme d'appui à la résilience aux crises alimentaires à Madagascar (PARECAM)
Mission de supervision du 23 novembre au 17 décembre 2010 – Rapport de supervision n° 3

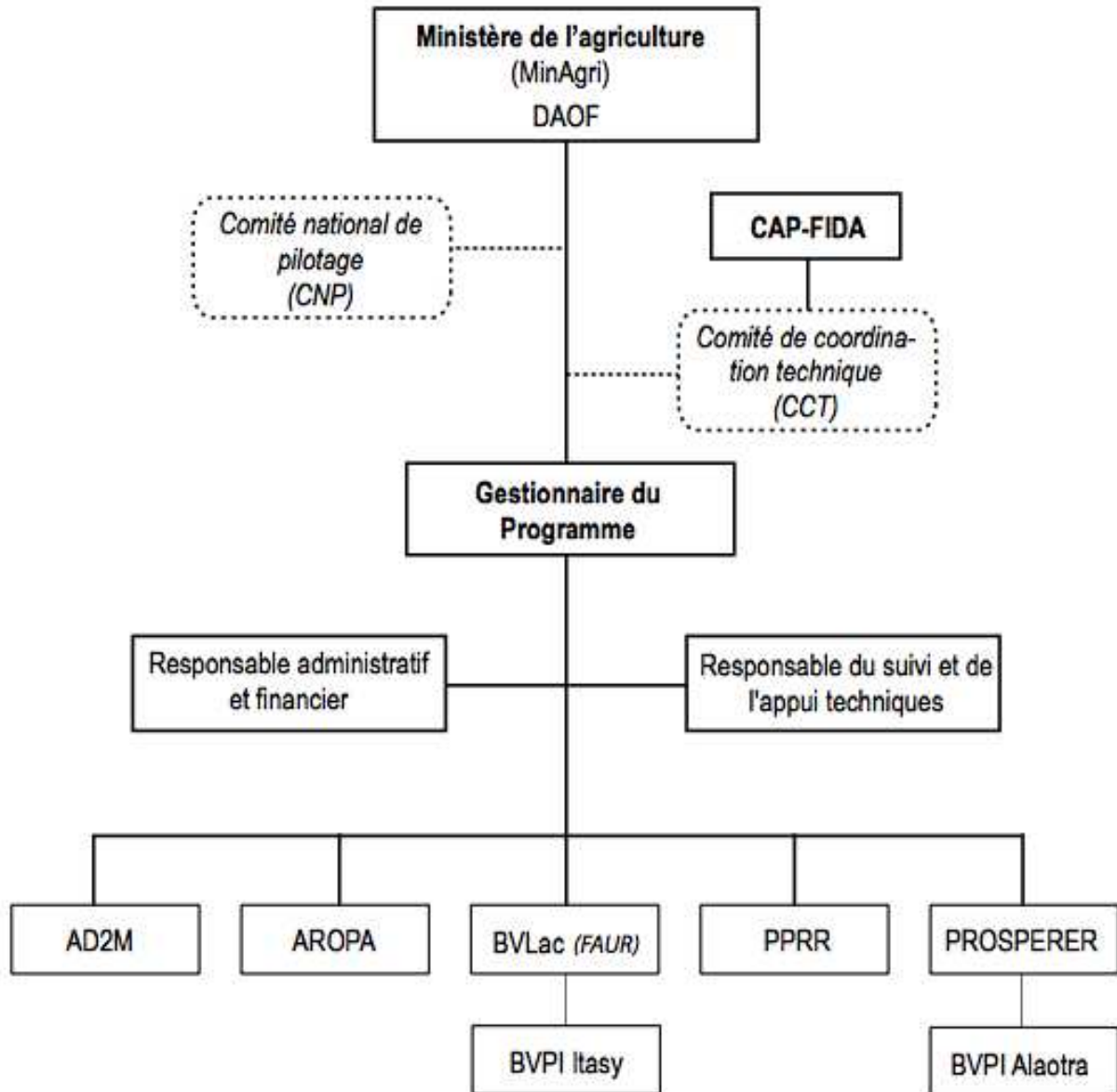
CARTE DE LA ZONE D'INTERVENTION DU PROGRAMME



RÉPUBLIQUE DE MADAGASCAR:

Programme d'appui à la résilience aux crises alimentaires à Madagascar (PARECAM)
Mission de supervision du 23 novembre au 17 décembre 2010 – Rapport de supervision n° 3

ORGANIGRAMME DU PROGRAMME



RESUME ANALYTIQUE

L'objectif de la mission de supervision, qui s'est déroulée du 23 novembre au 17 décembre 2010, était de vérifier l'état d'avancement de la mise en œuvre du Programme, tant sur le plan des activités que de la réalisation des recommandations des missions précédentes et des résultats atteints.

Calendrier. Cette mission fait suite à la mission de supervision réalisée par le FIDA en juin 2010 et décembre 2009, ainsi qu'aux missions de suivi d'août 2009, février et avril 2010. Une présentation et discussion préliminaires des résultats a été faite avec les équipes du PARECAM lors de l'atelier d'ouverture du 29 novembre. Les visites de terrain ont couvert l'ensemble des régions du Programme, sauf le Melaky et le Menabe, visités lors de la supervision d'AD2M en septembre 2010. Les constats et les recommandations de la Mission, consignés dans un aide-mémoire et une présentation PowerPoint, ont été présentés et discutés avec les partenaires, des membres du CNP et les responsables du MinAgri le 15 décembre 2010.

1. RAPPEL DU PARECAM ET DE SES OBJECTIFS

Le PARECAM est prévu pour une durée de 29 mois, du 1^{er} mai 2009 au 30 septembre 2011. Il couvre deux saisons agricoles (décembre-juin 2010 et 2011) et trois contre-saisons (avril-novembre 2009, 2010, 2011). Les actions du Programme devraient toucher au total près de 100 000 ménages répartis sur 13 régions.

Il est rattaché à la DAOF qui en a confié la gestion au projet AROPA. Il est mis en œuvre par les projets existants du FIDA (AD2M, à l'Ouest; AROPA, dans le Sud et au Centre; PPRR, à l'Est; PROSPERER, au Nord, au Centre et au Sud-est) ainsi que le projet BVLac dans la région du Lac Alaotra. Le projet BVPI, dont le financement de la Banque Mondiale avait été suspendu entre avril 2009 et août 2010, est également partie prenante dans le PARECAM dans les régions du lac Alaotra et d'Itasy

L'objectif du Programme est de promouvoir une augmentation significative de la production, d'assurer une diffusion des techniques à un nombre croissant de producteurs et de renforcer les services agricoles aux producteurs et le dialogue politique dans le cadre du PSA.

Le PARECAM est articulé autour de 4 résultats:

1. Aménagements des terres, favorables à l'intensification agricole (périmètres irrigués et périmètres maraîchers). L'objectif de ce résultat est d'aménager au moins 10 000 ha de périmètres irrigués

2. Intensification de la production agricole et des produits d'élevage par un accès facilité aux intrants et aux équipements agricoles. La production additionnelle attendue est d'au moins 35 000 t de produits vivriers par an, dont 20 000 t de riz.

3. Appui au stockage et à la commercialisation des produits agricoles en liaison avec les services des IMF. L'objectif est d'augmenter la capacité des agriculteurs à conserver les produits et à pouvoir les commercialiser à des moments opportuns pour en tirer de meilleurs revenus.

4. Développement des services de vulgarisation locaux en lien avec les CSA et la poursuite du dialogue politique dans le cadre du PSA.

Le budget total de PARECAM, financé par le Don COFIN-EC-12-MG de l'Union européenne dans le cadre de la Facilité alimentaire du Parlement européen, s'élève à 12,426 millions EUR, dont un budget d'opérations de 11,625 millions EUR.

PARECAM est un programme conçu pour répondre de manière rapide aux impacts négatifs de la flambée des prix des produits de base alimentaires au Madagascar. Les principes d'intervention du PARECAM sont: une rapidité de mise en œuvre par le biais des projets et

RÉPUBLIQUE DE MADAGASCAR:

Programme d'appui à la résilience aux crises alimentaires à Madagascar (PARECAM)
Mission de supervision du 23 novembre au 17 décembre 2010 – Rapport de supervision n° 3

programmes existants; une flexibilité grâce à la possibilité d'allouer les fonds aux différents Projets sur la base de la performance; des partenariats entre les Projets financés par le FIDA, l'AFD et la Banque mondiale et avec un grand nombre d'opérateurs de terrain, permettant une grande envergure des actions; des activités directes pour l'augmentation de la production agricole et/ou des revenus des ménages ruraux.

2. PRINCIPAUX RESULTATS OBTENUS A CE JOUR

Exécution d'ensemble. Au niveau financier, les décaissements se font à un bon rythme. Au 31 octobre 2010, à environ 2/3 du Programme: (i) les décaissements atteignent 5,9 millions EUR soit 50,5% du budget total des opérations; (ii) les engagements atteignent 2,4 millions EUR, soit 20,5%; (iii) le total des montants décaissés et engagés s'élève à 8,3 millions EUR, soit 71% du budget hors coûts administratifs du FIDA. La mission se félicite de cette performance.

En termes de bénéficiaires, PARECAM a touché environ 81 300 ménages ruraux, soit 81,3% d'un objectif d'environ 100 000 ménages que compte toucher le Programme.

Les réalisations physiques sont maintenant en nette progression pour les 4 résultats:

Résultat 1. La réalisation des infrastructures d'irrigation est dans l'ensemble beaucoup moins rapide que prévue initialement. Le taux de réalisation physique est cependant satisfaisant avec 57% de superficies réhabilitées/aménagées (4 899 ha) et 4 942 ha en cours d'aménagement. Ces derniers devraient être achevés dans les prochains mois ce qui portera le taux de réalisation physique à 106%. 15 sites de démonstration de micro-irrigation en collaboration avec SCAMPIS ont été installés. Ce système d'irrigation à faible prix est parfaitement justifié dans les zones à faible ou pluviométrie aléatoire comme le Sud. Une action d'envergure devrait être menée. L'aménagement de cultures sur tanety est en cours sur 487 ha.

Résultat 2. L'appui à l'intensification agricole a touché depuis le début du Programme 68 653 producteurs. Au total, 194,4 t de semences, 59 924 de plants fruitiers, 1 639 t d'engrais, 6 405 kg de produits phytosanitaires et 14 286 unités de matériels agricoles ont été distribués. La superficie totale intensifiée s'élève à 12 845 ha. La production totale obtenue est estimée à environ 45 350 t dont 28 270 t de riz et la production additionnelle à 14 060 t dont 8 790 t de riz. Les augmentations de production enregistrées restent très faibles par rapport aux objectifs du Programme. Ces données doivent être confirmées, car le relevé et le suivi des données de production présentent beaucoup de faiblesses et lacunes, qui devront être levées rapidement. Les activités de vaccination, menées dans l'Ouest, ont touché 72 453 volailles et 28 781 bovidés. L'appui d'urgence à la lutte antiacridienne a permis de traiter 1 616 ha en utilisant 3 720 litres d'insecticide sur les 10 000 l mis à disposition. Enfin, 4 500 familles ont reçu de semences potagères dans le cadre de l'action d'urgence sécheresse Sud.

Résultat 3. Les réalisations à ce niveau ont enregistré un net développement: 62 GCV et magasins de stockage, répartis dans 10 régions, sont réalisés, en cours de réalisation ou en procédure avancée de passation de marché. Ils vont permettre d'augmenter la capacité de stockage de 1 915 t. Des contacts commerciaux entre producteurs et acheteurs ont été établis mais les contrats de vente de produits agricoles ont du mal à se concrétiser. Un contrat d'achat de 250 t de maïs a été établi entre les OP de Tsivory et le PAM.

Résultat 4. Les activités se sont diversifiées et développées. L'exécution du PARECAM donne lieu à de nombreux liens de collaboration et de partenariat avec les services déconcentrés du MinAgri, les CSA, des ONG, des OP et des prestataires privés. 4 études de capitalisation sur les méthodologies mises en oeuvre par le PARECAM sont en cours de réalisation. L'analyse de la sécurité alimentaire, la nutrition et la vulnérabilité est en train d'être réalisée par le PAM dans les districts d'intervention du PARECAM. Le Programme cofinance également le fonctionnement du Secrétariat multi-bailleurs du développement rural (SMB).

Coordination du Programme. *La coordination des activités du PARECAM est maintenant bien rodée, ne mobilise que 3% des coûts d'opérations et s'appuie au maximum sur les structures existantes des Projets partenaires et du MinAgri). Les recrutements à temps partiel (comptabilité, communication) recommandés par la dernière supervision n'ont pas été faits, ce qui est notamment préjudiciable aux activités de communication.*

La documentation et l'évaluation des résultats du Programme restent un point faible. Les outils de relevé et de rapportage ne sont pas systématiquement utilisés ou harmonisés depuis le terrain jusqu'au Responsable du suivi et de l'appui technique. Les données fournies sont souvent incomplètes ou viennent en retard. Les situations de référence par région ne sont pas encore toutes complétées. Un plan de communication de PARECAM a été élaboré, mais très peu d'activités de communication ont été mises en œuvre.

La gestion financière et comptable est bien au point maintenant et le logiciel de consolidation (TOMCONSO) des comptes des Projets permet d'établir des états financiers à tout moment. Le réapprovisionnement des comptes bancaires se fait à temps et les procédures de passation de marchés sont bien respectées dans leur ensemble.

3. ENJEUX POUR L'ANNEE 2011

L'année 2011 va être l'année de consolidation des résultats, mais également de désengagement et clôture du PARECAM. L'accent devra être mis sur:

- *L'appropriation des bénéficiaires de la gestion des infrastructures hydro-agricoles et de stockage installées.*
- *L'achèvement correct et à temps des derniers aménagements hydro-agricoles.*
- *L'amélioration de l'impact des activités d'encadrement et de vulgarisation et le relevé systématique des résultats obtenus en termes de bénéficiaires touchés, superficies nouvelles et intensifiées, sécurisation et productions additionnelles obtenues.*
- *L'analyse et la consolidation des mécanismes d'appui (production de semences, distribution de d'intrants et de matériels agricoles) les plus appropriés.*

4. PRINCIPALES RECOMMANDATIONS DE LA MISSION

Résultat 1. Aménagement de superficies agricoles

- *Achever tous les travaux d'aménagement au plus tard en avril 2011 afin de pouvoir exploiter les superficies aménagées avant la fin du PARECAM.*
- *Veiller à la mise en place à temps des AUE, leur information et leur formation.*
- *Densifier l'utilisation du système SCAMPIS dès cette contre-saison pour la culture maraîchère ou la production semencière sécurisée.*

Résultat 2. Intensification agricole

- *Établir des situations complètes et précises par campagne des distributions d'intrants et matériels agricoles, des crédits accordés et des taux de recouvrement.*
- *Faire des sondages de rendement (avec et sans innovations PARECAM) sur base d'une méthodologie unique pour tous les Projets.*
- *Recenser et établir un plan d'affaires et d'investissement avec les GPS les plus entreprenants*
- *Renforcer la diffusion du SRA/SRI et la diversification des cultures (cultures sèches et irriguées) pour permettre aux EAF de mieux faire face aux aléas climatiques et renforcer la sécurité alimentaire.*

Résultat 3. Stockage et commercialisation

- *Appuyer activement la mise en relation et la contractualisation de tous les magasins de stockage avec les IMF.*

- *Former et appuyer les groupements et associations en matière de groupage ou production contractuelle, d'établissement de contrats, de conditionnement et stockage des différents produits.*
- *Augmenter et recenser le nombre de contrats et volumes des transactions entre OP et opérateurs de marché.*

Résultat 4. Services agricoles et dialogue politique

- *Assurer que les appuis du PARECAM respectent et développent les fonctions complémentaires des différents acteurs conformément aux rôles définis dans la SSA.*
- *Veiller à ce que les études apportent des informations nouvelles et pertinentes et incluent une section consistante sur l'analyse critique de la pertinence des mécanismes d'intervention utilisés.*

Exécution du Programme

- *Améliorer la collecte, la transmission et la consolidation des données d'activités et de résultats en déclinant de manière appropriée à chaque échelon les tableaux intermédiaires et le tableau C4, à remplir à partir du niveau Projet.*
- *Réaliser deux missions d'experts en 2011 pour l'élaboration des analyses de résultats et d'impacts du PARECAM.*
- *Recruter pour 9 mois un consultant à temps partiel (10 jours par mois) pour coordonner et développer les activités de communication/visibilité.*
- *Poursuivre l'intégration des rapports des Projets, des études thématiques et de cas dans le système de suivi-évaluation et SEGS de la CAP-FIDA.*

•

Aspects fiduciaires

- *Recruter un comptable assistant la RAF sur les opérations courantes.*
- *Recouvrer progressivement le dépôt initial par prélèvement sur les DRF de 25% de décembre 2010 à mars 2011 et de 50% d'avril à septembre 2011.*
- *Renforcer le rythme d'envoi de DRF et de réapprovisionnement des Projets pour éviter toute rupture de trésorerie et informer régulièrement tous les Projets des situations financières.*
- *Recruter l'auditeur du PARECAM pour les comptes arrêtés au 31 décembre 2010 et à la clôture du Programme.*

RÉPUBLIQUE DE MADAGASCAR:

Programme d'appui à la résilience aux crises alimentaires à Madagascar (PARECAM)
Mission de supervision du 23 novembre au 17 décembre 2010 – Rapport de supervision n° 3

Résultat 1. Les superficies aménagées favorables à l'intensification agricole céréalière et maraîchère sont augmentées



Figure 1 : Périmètre Sahambavy, Manjakadriana, ANALAMANGA



Figure 2 : Renforcement du canal d'adduction d'eau vers Ampijoroana, Mampikony, SOFIA



Figure 3 : Visite de lieu des entreprises pour la réhabilitation du réseau d'irrigation de la plaine de TANANDAVA, SOFIA



Figure 4 : Régulateur de drain à Sahafamafa, CR Ampasimbe Onibe.



Figure 5 : Barrage de Mahasoa réhabilité dans la Commune Ambinaniroa du District Ambalavao, HAUTE MATSIATRA



Figure 6 : Barrage nouvellement réhabilitée à Ambohitraivo, ITASY

RÉPUBLIQUE DE MADAGASCAR:

Programme d'appui à la résilience aux crises alimentaires à Madagascar (PARECAM)
Mission de supervision du 23 novembre au 17 décembre 2010 – Rapport de supervision n° 3



Figure 7 : Protection de digue avec des plantations de vétiver , Amparihitody



Figure 8 : Dignes et épis terminés dans la vallée Marianina.



Figure 9 : Siphon du périmètre d'Andrianomby



Figure 10 : Barrage Ivahona Betroka



Figure 11 : Site de démonstration de l'irrigation goutte à goutte, SOFIA



Figure 12 : Site de démonstration du système d'irrigation goutte à goutte, SOFIA

RÉPUBLIQUE DE MADAGASCAR:

Programme d'appui à la résilience aux crises alimentaires à Madagascar (PARECAM)
Mission de supervision du 23 novembre au 17 décembre 2010 – Rapport de supervision n° 3



Figure 13 : Réseau de micro-irrigation (kit SCAMPIS),
SOFIA



Réservoir et utilisation de la pompe à pédale pour le kit
SMI, SOFIA



Figure 15 : Réseau de micro-irrigation parcelle maraichère
à Tanambao Tsirandran'y Bekily



Figure 16 : Micro-irrigatio sur rotation oignon maïs

RÉPUBLIQUE DE MADAGASCAR:

Programme d'appui à la résilience aux crises alimentaires à Madagascar (PARECAM)
Mission de supervision du 23 novembre au 17 décembre 2010 – Rapport de supervision n° 3

I. INTRODUCTION

1. Du 23 novembre au 17 décembre 2010, une mission¹ du Fonds international de développement agricole (FIDA) a séjourné à Madagascar pour effectuer la troisième supervision du Programme d'appui à la résilience aux crises alimentaires à Madagascar (PARECAM).
2. La Mission avait pour objectif principal de vérifier l'état d'avancement de la mise en œuvre du Programme, tant sur le plan des activités que de la réalisation des recommandations des missions précédentes et des résultats atteints.
3. Cette mission fait suite à la mission de supervision réalisée par le FIDA en juin 2010 et décembre 2009, ainsi qu'aux missions de suivi d'août 2009, février et avril 2010. L'atelier d'ouverture du 29 novembre a réuni les partenaires techniques et a permis une présentation synthétique des résultats atteints et des discussions d'approfondissement sur les méthodes en cours de réalisation du PARECAM. La mission a visité l'ensemble des régions du Programme, sauf le Melaky et le Menabe, qui ont été visités en septembre 2010 lors de la supervision du projet AD2M.
4. Au cours de ces entretiens à Antananarivo, la Mission a rencontré, entre autres, M. Philibert RAKOTOSON, Secrétaire général du MinAgri; M. Suzelin RATOHIARIJAONA, Directeur de l'Appui à l'organisation des filières (MinAgri); M. Paolo CURRADI, Conseiller-chef de la section du développement rural à la Délégation de la Commission européenne, M^{me} Jacqueline UWAMWIZA, Chargée de programmes à la Délégation de la Commission européenne. Lors des visites de terrain, la Mission a rencontré des responsables et représentants des Directions régionales du développement rural (DRDR), des CSA, des autorités locales, des ONG et des prestataires de service, le personnel des projets partenaires (Projets), des organisations de producteurs (OP) et de nombreux producteurs et productrices.
5. La Mission tient à exprimer ses remerciements aux autorités du Ministère de l'Agriculture (MinAgri), aux partenaires du Programme et aux bénéficiaires rencontrés pour l'accueil, la disponibilité et la qualité des échanges. Elle tient aussi à remercier l'unité de gestion du Programme (UGP), les coordonnateurs des Projets et leurs équipes ainsi que la CAP-FIDA pour la qualité de la collaboration et l'excellente organisation des appuis logistiques apportés à la Mission qui a permis de visiter 85% de la zone d'intervention du PARECAM.
6. Les constats et les recommandations de la Mission ont été soumis aux responsables des Projets, le 13 décembre. Ils ont ensuite été présentés et discutés avec les partenaires et les responsables du Comité national de pilotage (CNP) lors de la séance de restitution et d'une réunion du CNP, organisées le 15 décembre 2010 sous la présidence du Directeur général de l'Agriculture, représentant le Secrétaire général du MinAgri, empêché.

II. ÉVALUATION D'ENSEMBLE DE L'EXECUTION DU PROGRAMME

7. La Commission européenne a signé le 19 juin 2009, avec effet rétroactif au 1^{er} mai 2009, l'agrément de don DCI_FOOD/2009/211140 mettant à la disposition du FIDA les fonds nécessaires à la mise en œuvre du PARECAM. L'accord de rétrocession du Don entre le FIDA et le Gouvernement de Madagascar (GdM) a été signé le 30 juillet 2009.

¹ La Mission était composée de: M. Benoît THIERRY, Chargé de programme pour le FIDA à Madagascar, M. Jean Charles HEYD (consultant) Coordonnateur de la Mission; M^{me} Caroline BIDAULT, (FIDA), Chargée de programme associée et spécialiste en développement institutionnel; M. Carlo BRAVI (FIDA), Consultant sur la Facilité alimentaire dans la division Afrique de l'est et australe; M. John H. Ramamonjisoa (FIDA), Conseiller financier de la CAP-FIDA; M. Harifidy RAMILISON (consultant), Expert en génie rural; M. Assefa WOLDEYES, (consultant), Expert en agronomie. Elle a été accompagnée durant les visites de terrain par: M. Philibert RAKOTOSON, Secrétaire général de l'agriculture; M^{me} Harisoa RAOELINIRINA, Chargée d'études auprès du Secrétariat général, M^{me} Fanjaniaina RASOAMANARIVO, Service d'appui aux CSA; M^{me} Julie RAZAFIARIJAONA et M^{me} Fleurette RAVONIMARIANTSOA, Direction du suivi évaluation; M^{me} Oliva RAFALIMANANA et M. Abel RABARISOA, Ingénieurs GR à la Direction du génie rural, M^{me} Louise RASOARINDRONIRINA, Chef du Laboratoire national des semences.

RÉPUBLIQUE DE MADAGASCAR:

Programme d'appui à la résilience aux crises alimentaires à Madagascar (PARECAM)
Mission de supervision du 23 novembre au 17 décembre 2010 – Rapport de supervision n° 3

8. Le Programme est prévu pour une durée de 29 mois, du 1^{er} mai 2009 au 30 septembre 2011. Il couvre deux saisons agricoles (décembre-juin 2010 et 2011) et trois contre-saisons (avril-novembre 2009, 2010, 2011). Les actions du Programme, initialement prévues pour 34 200 familles, devraient finalement toucher près de 100 000 ménages (525 000 personnes) répartis dans les zones d'intervention des projets existants du FIDA (AD2M, à l'Ouest; AROPA, dans le Sud et au Centre; PPRR, à l'Est; PROSPERER, au Centre, au Sud-est et au Nord) ainsi que du projet BVLac dans la région du Lac Alaotra, grenier à riz de Madagascar. Le projet BVPI, dont le financement de la Banque Mondiale avait été suspendu momentanément entre avril 2009 et août 2010, est également partie prenante dans le PARECAM, sous l'égide de PROSPERER dans la région de l'Itasy et celle de BVLac dans la zone du Lac Alaotra. Au total, le PARECAM est présent dans 48 districts répartis sur 13 régions.

9. L'objectif du Programme est de *promouvoir une augmentation significative de la production alimentaire dans les zones d'intervention des projets existants en assurant une diffusion des techniques à un nombre croissant de producteurs agricoles tout en renforçant le dialogue politique du Programme sectoriel agricole pour la pérennisation des méthodes mises en œuvre.*

10. Le budget total de PARECAM est de 12,426 millions EUR dont un budget d'opérations de 11,625 millions EUR, financé par le Don de l'Union européenne COFIN-EC-12-MG. Le Programme est administrativement rattaché à la DAOF (MinAgri), qui en a confié la gestion administrative et financière au projet AROPA. Les projets AD2M, AROPA, BVLac, PPRR et PROSPERER assurent la gestion technique des activités du PARECAM.

11. PARECAM est un programme conçu pour répondre de manière rapide aux impacts négatifs de la flambée des prix des produits de base alimentaires au Madagascar. Il peut à cet effet s'appuyer sur: (i) une mise en œuvre rapide par le biais des projets et programmes existants, ce qui réduit fortement les délais et le coût de mise en œuvre; (ii) une flexibilité qui se fonde sur la possibilité d'allouer les fonds de la Facilité alimentaire aux différents projets impliqués sur la base de la pertinence des activités et de la performance des partenaires par rapport aux 4 résultats du Programme; (iii) des partenariats noués grâce au Ministère de tutelle entre les projets financés par le FIDA, l'Agence française de développement (AFD) et la Banque mondiale qui permettent d'atteindre un plus grand nombre de bénéficiaires et consolider la bonne coordination entre partenaires techniques et financiers malgré la conjoncture difficile; (iv) l'utilisation d'un grand nombre d'opérateurs de terrain (publics, privés et associatifs), ce qui multiplie la capacité de mise en œuvre sur un temps court; et (v) des activités touchant directement toutes les étapes de la filière agricole (des infrastructures de production, à l'intensification, au stockage et à la commercialisation) ou le revenu des ménages ruraux de manière à accroître l'impact sur la sécurité alimentaire de manière durable.

12. 18 mois après l'entrée en vigueur du Don et 11 mois avant l'achèvement du Programme, la performance financière de PARECAM est très satisfaisante: les décaissements (5,9 millions EUR) s'élèvent à 50,5% et les engagements (2,4 millions EUR) se montent à 20,5% du budget total, hors coûts administratifs du FIDA. Le total des montants décaissés et engagés au 31 octobre 2010 s'élève ainsi à 8,3 millions EUR, soit 71,0 % du budget, soit 1% de plus que le taux programmé lors de la dernière supervision en juin 2010.

13. En termes de bénéficiaires, PARECAM a touché environ 81 300 ménages ruraux, soit 81,3 % d'un objectif de 100 000 ménages que compte toucher le Programme. Les réalisations physiques sont maintenant en nette progression pour les 4 résultats.

14. Concernant le résultat 1 (Aménagements de superficies agricoles), les travaux d'aménagement de périmètres irrigués (PI) achevés concernent 5 664 ha, touchant 21 624 producteurs, soit un taux de réalisation physique de 57%. 4 942 ha sont en cours de travaux et 3 053 ha en cours d'appel d'offres. Si l'on prend en compte les aménagements qui devraient être achevés dans les prochains mois, le taux de réalisation physique atteint 106%. En vue d'assurer la durabilité de ces investissements, les activités de renforcement de capacités des associations d'usagers de l'eau (AUE) devront faire l'objet d'une priorité pour tous les Projets. Les aménagements hydro-agricoles réalisés ou en cours, de par leur

dissémination sur le territoire, constituent un des plus importants efforts récents du GdM dans ce domaine.

15. Avec une autre année sèche que les paysans viennent de subir, en particulier dans le Sud, le système d'irrigation goutte à goutte à faible prix, trouve pleinement sa justification en permettant aux producteurs de faire des cultures maraîchères et de s'assurer d'un minimum de semences vivrières dont la production devient possible, même en faible étiage, avec l'utilisation de cette technologie qui a été fortement simplifiée. La promotion du système goutte à goutte devra être renforcée au cours de 2011. L'aménagement de cultures sur tanety a commencé avec l'appui à la mise en culture de 450 ha dans la Haute Matsiatra et 36,5 ha dans l'Itasy.

16. Les activités du résultat 2 (Intensification agricole) ont touché 68 653 producteurs. Les faits significatifs sont: (i) un accroissement remarquable de la diffusion d'intrants et matériels agricoles entre la première (c/saison 2009) et la troisième campagne agricole (c/saison 2010): 194,4 t de semences vivrières et potagères, 59 924 de plants fruitiers, 1 639 t d'engrais, 14 286 unités de matériels agricoles; (ii) un programme ambitieux de production semencière concernant les principales cultures vivrières. L'intensification agricole a porté à la fois sur les cultures irriguées et les cultures sèches. Au total, 12 845 ha ont bénéficié d'actions d'intensification. La production totale est estimée à 45 350 t et la production additionnelle à 14 060 t. En matière d'élevage, 14 couloirs de vaccination ont été construits, 72 453 volailles et 28 781 bovidés vaccinés.

17. PARECAM a apporté un soutien rapide aux traitements terrestres du Centre national anti-acridiens (CNA) pour lutter contre l'invasion de criquets dans plusieurs régions du Sud-ouest et en attendant l'aide internationale coordonnée par la FAO.

18. Le résultat 3 (Amélioration des marchés de produits vivriers), après des débuts relativement timides, a connu un développement remarquable au niveau de la capacité de stockage mise en place: 26 GCV et magasins de stockage pour une capacité de 400 t sont achevés, 36 magasins et GCV représentant 1 515 t sont en cours de construction et prévus d'être achevés avant avril 2011, portant ainsi la capacité totale de stockage à 1 915 t. La période sèche (2009-10) a mis en exergue l'efficacité de la solution "stockage", notamment dans certaines localités du grand Sud où les effets de la sécheresse (dont l'amplitude correspond à une fréquence vingtennale) ont été atténués par l'existence de stocks disposés dans les GCV et co-gérés avec les groupements de producteurs. Malgré les nombreux contacts pris avec des opérateurs, le nombre de contrats de commercialisation et les volumes commercialisés dans ce cadre restent relativement modestes.

19. Les réalisations au niveau du résultat 4 (Méthodes pérennisées et dialogue sur les politiques agricoles) se sont diversifiées et bien développées au cours des derniers mois. Le PARECAM a établi de nombreux liens de collaboration et de partenariat avec les services déconcentrés du MinAgri, les CSA, des ONG, des OP et des prestataires privés pour la coordination et l'exécution de ses activités. 4 études de capitalisation sur la pertinence des approches et des méthodologies mises en oeuvre au sein du PARECAM sont en cours de réalisation. Le rapport préliminaire sur l'analyse de la sécurité alimentaire, la nutrition et la vulnérabilité dans les zones d'intervention, menée par le PAM, devrait être disponible à la fin de cette année. Le PARECAM cofinance avec d'autres bailleurs le fonctionnement du Secrétariat multi-bailleurs du développement rural (SMB).

20. Le PARECAM entre maintenant dans sa phase d'achèvement. Afin d'assurer la clôture correcte de toutes les activités, il devra préparer, en janvier 2011, son plan de désengagement. Les dernières infrastructures en cours devront être achevées pour le mois d'avril 2011. Les équipes et partenaires du PARECAM devront, à tous les niveaux, mettre maintenant un accent plus fort sur la bonne exploitation des investissements réalisés, le renforcement, la qualité et la pérennité des résultats obtenus.

III. PRODUITS ET REALISATIONS

21. Le cadre logique du PARECAM est articulé autour de 4 résultats. Les réalisations enregistrées au 31 octobre 2010 sont présentées de manière synthétique ci-dessous.

III.1. RESULTAT 1. LES SUPERFICIES AMENAGEES FAVORABLES A L'INTENSIFICATION AGRICOLE CERÉALIERE ET MARAICHÈRE SONT AUGMENTÉES

22. L'objectif de ce résultat vise à augmenter les superficies agricoles exploitables en levant les contraintes de productions liées aux infrastructures hydro-agricoles ou aux moyens matériels permettant d'exploiter ces potentialités en surface.

23. Ce résultat est composé des 2 activités principales suivantes: (i) Réhabilitation et aménagement de périmètres rizicoles; (ii) Equipements de périmètres maraîchers à travers notamment la mise en place de moyens d'exhaure et d'irrigation adaptés. Les objectifs initiaux ont été révisés: ainsi au moins 10 000 ha de PI et 14 sites de micro-irrigation sont prévus d'être réalisés au profit de petites exploitations agricoles familiales (EAF).

24. **Aménagements hydro-agricoles.** Dans la région d'Alaotra Mangoro, PARECAM a contribué avec l'aménagement et la réhabilitation de digues de protection sur la rivière Harave, à sécuriser près de 3 400 ha de rizières au niveau du PC 15 et de la vallée Marianina. Ces travaux ont également permis de drainer 300 ha de parcelles rizicoles dont 95 ha en aval du PC 15 et 85 ha en amont de la vallée Marianina ont pu être mis en culture pour la saison 2010-11. Les bénéficiaires de ces aménagements sont estimés à 3 600 EAF. Afin de protéger les aménagements, des plantations de vétiver ont été réalisées sur 14 km le long de la digue de l'évacuateur de crue adjacent au PC15 et dans les bassins versants amont de la vallée Marianina. *Dans le but d'assurer la durabilité des investissements, la Mission recommande à la FAUR/BVLac de poursuivre intensément la protection de l'ensemble des digues avec des plantations de vétiver et de mettre en place un système de cantonnement régulier afin de réduire les coûts conséquents de gros entretiens périodiques.*

25. Au niveau des régions de l'Analanjirifo et de l'Atsinanana, le projet PPRR a réhabilité 27 PI pour une superficie totale de 1 914 ha, bénéficiant à 2 040 EAF. Les travaux d'aménagement sur 5 autres PI d'une superficie totale de 195 ha sont en cours et leur achèvement est prévu pour février 2011. Toutefois, afin de livrer aux producteurs des outils de production viables tout en réduisant au minimum les coûts de maintenance, certains périmètres nécessitent des suppléments de travaux de réajustement et d'autres des travaux de confortement. *La Mission recommande une revue technique globale des aménagements afin d'effectuer ces travaux avant fin avril 2011.*

26. Dans la région du Menabe, le nouveau PI de Kiposa (50 ha) a été réceptionné en novembre 2010; l'aménagement de 7 PI couvrant 2 490 ha sont actuellement en cours de réalisation; les travaux de réhabilitation de 2 autres PI d'une superficie totale de 410 ha sont en procédure de passation de marché (AO et adjudication). Des études d'APD concernant 4 765 ha dans les deux régions du Melaky et du Menabe sont actuellement en cours de réalisation par des bureaux d'études spécialisés.

27. Le projet AROPA a démarré les procédures de passation de marché des 15 PI dont les études ont été lancées en début d'année. Ils couvrent une superficie totale de 2 280 ha, touchent 2 040 bénéficiaires et sont répartis dans 3 régions: Anosy (10 PI), Haute Matsiatra (2 PI) et Amoron'i Mania (3 PI). *La Mission recommande au Projet d'ajouter dans le dispositif de gestion des travaux, un ingénieur de contrôle basé soit à Tsivory soit à Betroka et compte tenu du retard de démarrage des travaux, de prendre toutes autres dispositions nécessaires pour anticiper tous les risques de retard au cours de l'exécution des travaux.*