

RÉPUBLIQUE DE MADAGASCAR:

Programme d'appui à la résilience aux crises alimentaires à Madagascar (PARECAM)
Mission de supervision du 23 novembre au 17 décembre 2010 – Rapport de supervision n° 3



Figure 7 : Paillage comme couverture morte (agro-écologie), ITASY



Figure 8 : Valorisation durable d'un tanety abandonné au moyen d'un système d'aménagement approprié, ITASY



Figure 9 : Haricot cultivé sous mulching, VATOVAVY FITOVINANY



Figure 10 : Haricot vert, Vohiboazo, CR Mahatsara



Figure 11 : Champ de maïs, Antseranambe, CR Anivorano Est



Figure 12 : Production de maïs à Mangarivotra Mampikony, SOFIA

RÉPUBLIQUE DE MADAGASCAR:

Programme d'appui à la résilience aux crises alimentaires à Madagascar (PARECAM)
Mission de supervision du 23 novembre au 17 décembre 2010 – Rapport de supervision n° 3



Figure 13 : Manioc greffé, ITASY

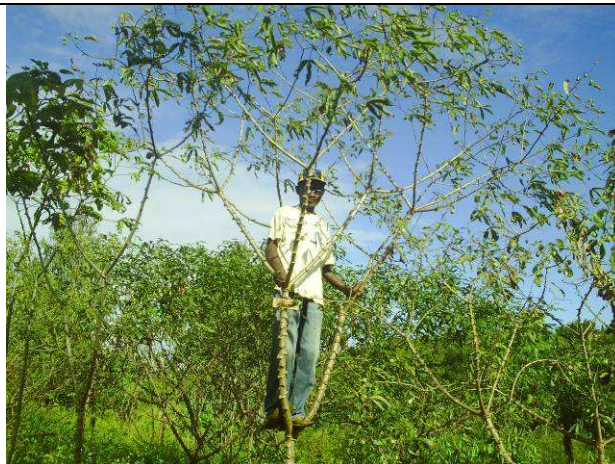


Figure 14 : Plant de manioc greffé Vohitrambato, CR Ampasimadinika



Figure 15 : Parc à bois manioc Iritsoka Betroka



Figure 16 : Plantation d'haricot à Ranovao, ANALAMANGA



Figure 17 : Production d'oignon ORIENT F1 à Tsimijaly Mampikony, SOFIA

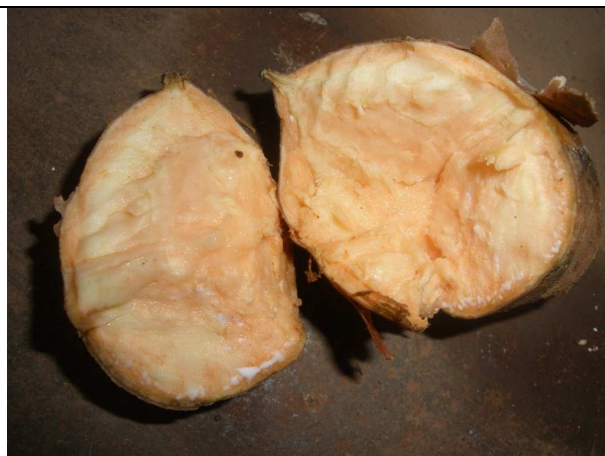


Figure 18 : Echantillon des productions de patate douce à chaire orange, VATOVAVY FITOVINANY

III.2. RESULTAT 2. LES CULTURES VIVRIERES SONT INTENSIFIEES ET LES PRATIQUES AGRICOLES ET D'ELEVAGE MODERNISEES

34. L'objectif de ce résultat est d'augmenter la production vivrière par un accès facilité aux intrants et aux équipements agricoles. La production additionnelle attendue est d'au moins 35 000 t de produits vivriers par an, dont 20 000 t de riz.

35. Ce résultat comprend les 4 activités principales suivantes: (i) Mise à disposition d'intrants (engrais, produits phytosanitaires) et proposition des systèmes durables de gestion et de distribution à l'échelle locale; (ii) Soutien de l'utilisation de semences de qualité ainsi que leur multiplication; (iii) Appui à la diffusion des petits équipements et matériels d'agriculture; et (iv) Mise en œuvre de micro-projets d'incitation, de démonstration et de vulgarisation.

36. **Diffusion d'intrants et matériels agricoles.** En 3 campagnes agricoles (c/saison 2009, saison 2009-010, c/saison 2010), la distribution d'intrants et de matériel a touché 22 190 EAF. Les quantités distribuées sont les suivantes:

- Intrants: 194,4 t de semences vivrières (riz SEBOTA 70 et X 265, maïs IRAT 200, haricot Lingot blanc, lentille, patate douce à chair orange, arachide, sorgho) et potagères (oignon Red Créole et Orient F1,), 59 924 plants fruitiers (ananas, cocotier, agrume, litchi, et bananier) et autres plants (giroflier, caféier et baie rose), 1 639 t d'engrais (NPK, Guanomad, urée, dolomie) et 6 405 kg ou l de produits phytosanitaires.
- Matériels agricoles: 14 286 unités (charrues, herses, sarclouses, rayonneurs, batteuses à pédale, pulvérisateurs, arrosoirs, motopompes, pompes à pédale, brouettes, petits matériels aratoires).

37. On note, entre la saison 2009/2010 et la c/saison 2010, une progression remarquable de la diffusion d'intrants et matériels agricoles: + 440% pour les semences, + 53% pour les plants fruitiers, + 450% pour les engrais, + 773% pour les produits phytosanitaires et + 280% pour les matériels agricoles.

38. Comme prévu dans le document du Programme, chaque Projet a mis en place un dispositif propre de distribution d'intrants et de matériels aux producteurs. AD2M fournit à titre gratuit le matériel et les intrants aux producteurs participant aux champs écoles paysans (CEP). AROPA et PPRR les fournissent à crédit avec une récupération par les groupements en fin de campagne. PROSPERER subventionne à 50% les intrants (sauf les semences, distribuées à crédit et récupérées en équivalent de poids de production triée en fin de campagne par des comités de distribution et récupération) et matériels et a mis en place un système de coupons (voucher) impliquant les distributeurs privés et les IMF. Les producteurs achètent au comptant ou à crédit (recouvré en fin de campagne). Les données de recouvrement disponibles montrent un taux de recouvrement moyen de 70% pour PROSPERER (30 juin 2010) et en cours de détermination pour PPRR. Les principales raisons avancées pour la faible distribution sont: (i) leur indisponibilité à proximité due à un réseau de vente encore limité; (ii) leur accessibilité, notamment pour le matériel agricole où les prix proposés sont parfois supérieurs à ceux du marché; (iii) une insuffisance d'information et de démonstration pour certains intrants et matériels; (iv) un temps court d'analyse des besoins générant des erreurs de ciblage des candidats solvables. Les taux de recouvrement assez moyens sont liés à un système risqué de remboursement (sans garantie) et les fréquents aléas climatiques et accidents enregistrés sur les cultures.

39. Des détournements et des abus de confiance des paysans au niveau de la distribution d'engrais et de plants de bananiers ont été signalés dans la zone d'intervention du PPRR. Le projet PPRR a immédiatement pris les actions nécessaires (y compris actions en justice) pour faire un point exact sur les distributions et rapatrier le stock d'engrais restant en lieu sûr.

40. **Multiplication semencière.** Le soutien du PARECAM à la multiplication semencière porte sur la promotion de la diffusion de variétés certifiées et/ou améliorées, via les centres de multiplication de semences (CMS) et les groupements de producteurs de semences (GPS) et l'appui de la FOFIFA (fourniture de semence de pré-base, encadrement technique) et du

Service officiel de certification (SOC). 4 CMS sont appuyés, 44 GPS et 74 paysans multiplicateurs sont identifiés. PROSPERER a mis à disposition des GPS: 1,8 t de semences de haricot, 2,5 t de semence de riz, 6 t de semence de maïs, 15 t de lianes de patate douce et 4 000 boutures de manioc pour multiplication. AD2M est en train de produire 30 t de semences de culture et 2 t de semences de base de haricot en coopération avec PROSPERER et de faire la sélection massale de semences de lentille et d'arachide. PPRR s'est engagé dans un programme de boutures de manioc saines, d'igname, de cultivars de banane et de taro. AROPA envisage la production de semences de 5 t de semence de base de sorgho, 1 t de mil, 4 t de maïs, 1t d'arachide.

41. *Le programme de multiplication de semences affiche une évolution notable, mais les effets sur la production ne se feront sentir qu'au cours de la prochaine campagne. En vue d'assurer une durabilité technique et commerciale d'une telle initiative, il est indispensable d'établir pour chaque GPS retenu un plan d'affaires à moyen terme visant à pérenniser leur activité (marché potentiel et objectif, besoins en investissement et fonds de roulement, formation et partenariat nécessaires, modalités de financement).*

42. **Intensification de la production agricole.** La superficie totale intensifiée s'élève, d'après les relevés de suivi-évaluation de chaque Projet, à 12 845 ha dont 2 836 ha sur de nouvelles surfaces (23%) et 10 009 ha (77%) sur des surfaces déjà cultivées. Elle se répartit entre: 7 837 ha de riz irrigué et 422 ha de riz pluvial, 2 491 ha de haricot, 1 255 ha de maïs, 282 ha de sorgho, 210 ha d'oignon, 126 ha d'arachide, 120 ha de manioc, 49 ha de cultures maraîchères, 45 ha de lentille, 8 ha de pomme de terre. On dénombre 68 653 EAF touchés, ce qui dénote une nette progression par rapport à la campagne précédente: + 213% d'augmentation de surface intensifiée et + 153% d'EAF touchées, ce dont la Mission se félicite.

43. Le SRA/SRI est promu par tous les Projets. Son adoption dans les EAF encadrées progresse incontestablement. *Il est cependant nécessaire de mieux évaluer ce taux de progression et de continuer les efforts de vulgarisation pour une meilleure et plus large maîtrise du SRI dans tous les aménagements réalisés par le PARECAM.* La diversification des cultures sur tanety a également bien progressé. *Sa promotion doit être poursuivie afin d'équilibrer les cultures sèches par rapport aux cultures irriguées et s'inscrire dans une stratégie de réduction des risques et d'amélioration de la sécurité alimentaire au niveau des EAF face aux aléas climatiques qui semblent être plus fréquents. En plus de leur contribution importante à la sécurité alimentaire en période d'accidents climatiques, la recherche de débouchés commerciaux pour les racines et tubercules pourrait être un facteur motivant pour les producteurs à développer davantage ces cultures.*

44. **Production agricole.** Les mesures de rendement se font de manière différente selon les Projets: par sondage de rendement, par pesée totale des produits ou sur déclaration des producteurs. Les données ne semblent pas être faites/transmises systématiquement ou à temps, ce qui entraîne de grosses lacunes dans les données de production disponibles. En outre, la disparité des méthodes et un manque d'harmonisation dans la compréhension des notions de production totale et additionnelle ne permet pas d'avoir une homogénéité des résultats. *Cette lacune, relevée par les 3 dernières missions d'appui et de supervision, devra impérativement être levée et une attention particulière devra être apportée à la collecte, la vérification et la transmission des résultats de campagne (voir § SE).* Après recoupement des données avancées par les Projets et celles des tableaux de suivi, la Mission a estimé les productions totales cumulées du Programme à ce jour à environ 45 350 t dont: 28 270 t de riz, 3 990 t d'autres céréales (maïs, sorgho), 3 905 t de légumineuses (haricot, arachide, lentille), 5 545 t de produits maraîchers (oignon et autres légumes), 3 640 t de tubercules (manioc, pomme de terre). La production additionnelle totale a été évaluée à quelques 14 060 t: 8 790 t de riz, 1 590 t d'autres céréales, 1 050 t de légumineuses, 1 395 t de produits maraîchers (oignon et autres légumes), 1 230 t de tubercules.

45. **Elevage.** Les activités d'appui à l'élevage ont été réalisées uniquement comme prévu dans la zone d'intervention du projet AD2M dans les régions du Menabe et du Melaky. Les réalisations sont les suivantes: (i) 14 couloirs de vaccination construits, (ii) 72 453 volailles et

RÉPUBLIQUE DE MADAGASCAR:

Programme d'appui à la résilience aux crises alimentaires à Madagascar (PARECAM)
Mission de supervision du 23 novembre au 17 décembre 2010 – Rapport de supervision n° 3

28 781 bovidés vaccinés appartenant à 5 556 éleveurs, (iv) 111 vaccinateurs villageois formés.

46. **Action d'urgence anti-acridienne.** Suite à une requête du MinAgri dans le cadre de la lutte contre l'invasion acridienne, AD2M a assuré la fourniture rapide de 10 000 litres d'insecticide Chlorcyprine 134 ULV. 3 000 l ont été positionnés respectivement dans les régions du Menabe, de l'Atsimo Andrefana et de l'Ihorombe, les 1000 l restant sont placés dans Amoron'Imania et Haute Matsiatra. 31 essaims et 7 bandes larvaires couvrant respectivement 1 509 et 107 ha ont été traités en utilisant 3 720 litres d'insecticide. Le stock actuel d'insecticide restant est de 6 280 litres. *Le suivi et le rapportage complets sur les actions de traitement devront être fournis à la fin de chaque campagne.*

47. **Action d'urgence sécheresse Sud.** Suite à la période de sécheresse, qui sévit dans le Sud depuis 2008 et s'est accrue en 2010, AROPA a démarré en mai 2010 une opération de distribution de semences potagères visant 4 500 familles dans l'Anosy, ainsi qu'une extension de la culture du sorgho sur 9 communes rurales du district de Bekily et 4 communes rurales du district d'Amboasary Sud en partenariat avec deux ONG. *Néanmoins les quantités de semences disponibles sont encore insuffisantes et un appel d'offre international sera lancé sur les fonds restants du PARECAM en début d'année 2011.*

Mesure convenue	Responsabilité	Date convenue
7. Établir des situations complètes et précises par campagne des distributions d'intrants et matériels agricoles, des crédits accordés et des taux de recouvrement.	Tous Projets	31/12/10 30/06/11
8. Faire des sondages de rendement (avec et sans innovations PARECAM) juste avant les récoltes sur un échantillon représentatif de parcelles par zone d'intervention, sur base d'une méthodologie unique pour tous les Projets.	Tous Projets	continu
9. Etablir une liste des GPS précisant les productions de semences faites dans les deux dernières années. Etablir un plan d'affaires et d'investissement avec les GPS les plus entrepreneurs.	Tous Projets	31/01/11 31/03/11
10. Renforcer la diffusion du SRA/SRI dans les PI aménagés.	Tous Projets	saison 2010-11
11. Renforcer la diversification des cultures (cultures sèches et irriguées) pour permettre aux EAF de mieux faire face aux aléas climatiques et renforcer la sécurité alimentaire.	Tous Projets	continu
12. Lancer un appel d'offre pour l'acquisition de semences, notamment dans le Sud.	AROPA	31/03/11

III.3. RESULTAT 3. LES FILETS DE SECURITE ALIMENTAIRE SONT RENFORCES ET LES REVENUS SONT AMELIORES PAR L'ORGANISATION DES MARCHES DE PRODUITS VIVRIERS

48. L'objectif de ce résultat est d'augmenter la capacité des agriculteurs à conserver les produits dans le but de constituer régulièrement un stock de produits vivriers mais également de réguler et moraliser le prix de ces produits afin d'en tirer une amélioration substantielle de leurs revenus. Au moins 30 greniers communautaires villageois (GCV) et magasins de stockage intercommunaux seront construits dans le cadre du PARECAM. Les GCV seront reliés aux IMF et au commerce régional.

49. **Facilités de stockage et GCV.** Ce résultat regroupe 3 activités principales: (i) Multiplication des GCV en collaboration avec la microfinance; (ii) Accompagnement de la production et du stockage villageois par des produits financiers spécifiques; (iii) Promotion de

RÉPUBLIQUE DE MADAGASCAR:

Programme d'appui à la résilience aux crises alimentaires à Madagascar (PARECAM)
Mission de supervision du 23 novembre au 17 décembre 2010 – Rapport de supervision n° 3

la négociation entre associations de producteurs et collecteurs/commerçants et mise en réseau.

50. La Mission se félicite de la bonne réactivité des Projets à la recommandation de la dernière mission de supervision, qui était d'augmenter les capacités de stockage. ceci représente, comme ce là a été démontré récemment dans le Sud, un moyen efficace d'appuyer la résilience aux crises alimentaires. Ainsi 62 GCV et magasins de stockage, répartis dans 10 régions³ d'intervention de PARECAM, sont réalisés, en cours de réalisation ou en procédure avancée de passation de marché. Ils vont permettre d'augmenter la capacité de stockage de 1 915 t. Les répartitions de ces infrastructures sont les suivantes: 28 dans les zones d'action de PROSPERER avec 1 200 t; 26 dans les zones PPRR avec 400 t; 6 dans les zones AROPA avec 165 t et 2 dans les zones AD2M avec 150 t.

51. Bien que des conventions aient déjà été conclues dans de nombreux cas avec des IMF (CECAM, TIAVO, OTIV, SOAHITA, FIVOY, PAMF, ...), la Mission constate un manque de relation avec les IMF dans certaines régions. Les districts qui n'ont pas encore d'IMF devront être priorités avec des actions spécifiques de la part des Projets concernés. Pour l'ensemble des Projets, *la Mission réitère sa recommandation de lier tous les magasins de stockage avec les IMF présents dans leurs zones d'action respectives.*

52. Etant donné la faiblesse des groupements et associations à assurer une bonne gestion de ces magasins, *la Mission recommande que les groupements s'associent à des professionnels (sous forme de contrats en bonne et due forme), notamment les IMF, ayant de l'expérience en matière stockage pour garantir une gestion et une exploitation rentables et durables de ces infrastructures.*

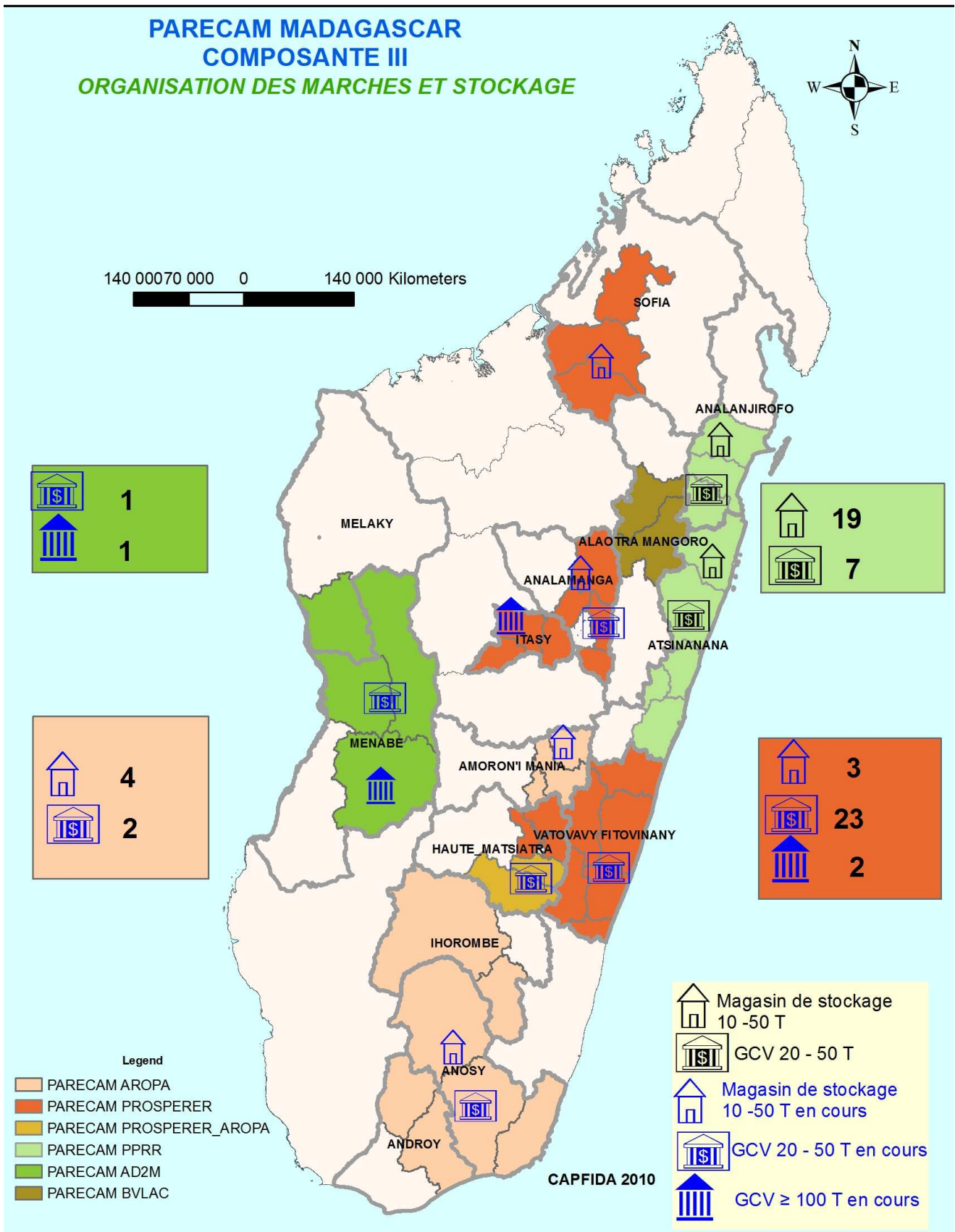
53. **Commercialisation.** Dans ce domaine qui demande du temps, les Projets ont poursuivi leurs efforts. AD2M a poursuivi les contacts auprès d'opérateurs pour la commercialisation de paddy, maïs, arachide, haricot et lentille et met actuellement à jour une liste d'opérateurs-collecteurs opérant dans la région du Menabe. BVLac avec la VIFAM a réalisé une étude d'implantation de centres ruraux de collecte et de conditionnement des produits. PPRR continue de développer le système des centres d'appui aux marchés (CAM) avec une augmentation du nombre de paysans membres pour bénéficier des contrats de vente en commun. PROSPERER a mis en relation les producteurs d'oignon de l'Analamanga et de la Sofia avec les sociétés Stauros et Faly Export, en plus de la société CRIMAD pour le maïs. Dans le pôle Tsivory (Anosy), un contrat d'achat d'un maximum de 250 t de maïs a été établi entre les OP producteurs et le PAM. La majeure partie des productions sont consommées par les familles et/ou vendues sur les marchés locaux contribuant à l'amélioration de la sécurité alimentaire. *Cependant, la Mission recommande aux Projets de veiller à concrétiser les contacts pris et à encadrer les producteurs dans la réalisation des contrats de production. Les coopératives agricoles de l'île de la Réunion se montrent intéressées pour des achats d'oignon et d'ail.*

Mesure convenue	Responsabilité	Date convenue
13. Appuyer activement la mise en relation et la contractualisation de tous les magasins de stockage avec les IMF.	Tous Projets	continu
14. Former et appuyer les groupements et associations en matière de groupage ou production contractuelle, établissement de contrats clairs et complets avec les IMF et les opérateurs de marché, de conditionnement et stockage des différents produits.	Tous Projets	continu
15. Augmenter et recenser le nombre de contrats et volume des transactions entre OP et opérateurs de marché.	Tous Projets, OP, opérateurs	continu

³ Amoron'I Mania, Analamanga, Analanjirifo, Anosy, Atsinanana, Haute Matsiatra, Itasy, Menabe, Sofia, Vatovavy Fitovinany.

RÉPUBLIQUE DE MADAGASCAR:

Programme d'appui à la résilience aux crises alimentaires à Madagascar (PARECAM)
Mission de supervision du 23 novembre au 17 décembre 2010 – Rapport de supervision n° 3



III.4. RESULTAT 4. LES METHODES SONT PERENNISEES PAR LES SERVICES AGRICOLES ET L'INTEGRATION INSTITUTIONNELLE EST ASSUREE AU NIVEAU DU PSA

54. L'objectif de ce résultat est d'appuyer le développement des services de vulgarisation et d'encadrement, l'appui au Programme sectoriel agricole (PSA), la poursuite du dialogue politique sur la base des résultats et impacts du Programme.

55. Ce résultat comprend 2 activités principales: (i) Mise en œuvre des services de vulgarisation et encadrement; (ii) Suivi du Programme⁴.

56. **Services aux agriculteurs.** Tous les Projets ont mis en place des dispositifs de vulgarisation et d'encadrement qui en général tirent bien partie des ressources humaines disponibles selon les zones d'intervention. Les DRDR, CIRDR et CSA sont généralement bien impliqués dans la mise en oeuvre du PARECAM, en fonction des ressources humaines dont ils disposent. La vulgarisation et l'encadrement des producteurs sont confiés le plus souvent à des ONG locales et dans quelques cas à des agents contractés directement par les Projets. L'introduction et la diffusion d'innovations se fait à travers des champs écoles paysans (CEP) sur la zone Ouest (AD2M). *Au vu des résultats dans cette zone, la Mission recommande de développer dans tous les Projets et toutes les régions la méthode des CEP et la formation de paysans leader qui pourront assurer une fonction de diffusion et d'ancrage des nouvelles techniques à la fin de PARECAM.*

57. **Appuis aux CSA.** Les appuis aux CSA varient très fortement selon les Projets. AD2M a fourni du matériel roulant (1moto), informatique et du mobilier de bureau aux 4 CSA de sa zone d'intervention. AROPA appuie la formation de comités de pilotage (COPILO) et les CSA de Betroka, Bekily et Tsivory. PPRR n'a pas planifié d'appuis spécifiques aux CSA. PROSPERER appuie les CSA dans leurs fonctions de collecte d'informations et d'intermédiation mais également comme prestataires de services aux agriculteurs dans certains cas (Itasy). *La Mission recommande que les appuis du PARECAM aux CSA soient consacrés aux fonctions dévolues aux CSA, à savoir toutes les fonctions de structuration et de mise en relation de la demande et de l'offre de services agricoles. Les prestations de services devant être assurés par d'autres acteurs (vulgarisateurs, prestataires de services, OPR, ...), les appuis du PARECAM doivent respecter et favoriser ce partage des fonctions comme prévu dans la Stratégie nationale des services aux agriculteurs (SSA).*

58. **Capitalisation des expériences.** Les études de capitalisation sur les approches et méthodologie du PARECAM en matière de: (i) diffusion d'équipements et matériels agricoles; (ii) distribution d'intrants; (iii) stockage et commercialisation locaux de produits agricoles; et (iv) production et de distribution de semences améliorées sont en cours de réalisation et devraient être finalisées au cours du premier trimestre 2011. *La Mission recommande à l'UGP de veiller à ce que ces études fassent ressortir et analysent les forces et faiblesses des mécanismes expérimentés dans le cadre du PARECAM, leur pertinence et chances de pérennité pour lever les goulots d'étranglement au niveau des fonctions essentielles que sont les services de fourniture d'intrants et matériels, adaptés aux besoins et capacités financières des EAF.*

59. Un relevé et une analyse des prix d'achat de tous les intrants et matériels agricoles distribués dans le cadre de PARECAM ont été réalisés en novembre 2010 dans le but de comparer les prix par région et disposer d'un référentiel des prix pour les différents Projets. *Cette étude devrait être utilisée pour optimiser les coûts des futurs achats par les différents Projets.*

60. **Enquête sur la sécurité alimentaire et la nutrition.** Le PAM en collaboration avec l'UNICEF, a été chargé de mener, dans le cadre de la CFSNVA 2010 (Comprehensive food and nutrition security and vulnerability analysis), une enquête et une analyse spécifiques de la sécurité alimentaire, la nutrition et la vulnérabilité dans les districts d'intervention du PARECAM et qui sera utilisée comme situation de référence. Les enquêtes de terrain se sont

⁴ Les constats et recommandations pour l'activité " Suivi du Programme" sont présentés dans la section D.

RÉPUBLIQUE DE MADAGASCAR:

Programme d'appui à la résilience aux crises alimentaires à Madagascar (PARECAM)
Mission de supervision du 23 novembre au 17 décembre 2010 – Rapport de supervision n° 3

terminées le 4 octobre. La compilation des données est en cours et le rapport préliminaire sur le profil, la sécurité alimentaire et le niveau de nutrition des ménages dans les zones PARECAM est attendu pour la fin décembre 2010. La Mission a convenu avec le PAM que le rapport final serait disponible pour la fin mars 2011. *Pour permettre une analyse ciblée, la coordination du PARECAM devra fournir rapidement au PAM une liste actualisée des communes d'intervention.*

61. **Appui au Secrétariat multi-bailleur du développement rural (SMB).** Le fonds PARECAM contribue avec un montant de 67 000 EUR sous forme de cofinancement avec d'autres bailleurs (FIDA, AFD, Coopération suisse) et l'appui logistique de la Banque mondiale à l'exécution des activités du SMB, notamment dans le suivi de l'élaboration du PSA en 2011. Selon la convention signée avec la SMB, les produits à livrer pour le 30 juin 2011 sont: un rapport de progrès; la mise à jour mensuelle du site web et des bases de données; 6 notes mensuelles d'informations sur les acteurs du secteur et les autres groupes sectoriels; 6 compte-rendus des réunions du groupe des bailleurs de fonds; 2 rapports d'analyse sur les questions d'harmonisation et d'efficacité de l'aide.

62. Après un démarrage difficile en 2009, la Mission note avec satisfaction que les activités du résultat 4 se sont diversifiées et matérialisées au cours de ces derniers mois. *Pour les études, il faudra apporter une attention toute particulière à leur complémentarité et leur concours réel aux objectifs du PARECAM en ce qui concerne la mise en place de mécanismes durables pour l'augmentation de la production agricole. Les coordinations nationale et régionales du Programme doivent veiller et vérifier que les études et rapports présentés comportent une partie consistante sur la mesure et l'évaluation des résultats obtenus, l'analyse des méthodes ou mécanismes mis en oeuvre, leur pertinence en termes d'impact et de pérennisation.*

Mesure convenue	Responsabilité	Date convenue
16. Assurer que les appuis du PARECAM respectent et développent les fonctions complémentaires des différents acteurs (DRDRD/CIRDR, CSA, OP, prestataires privés, IMF/FRDA) conformément à la SSA.	Coordination nationale, tous Projets	continu
17. Veiller à ce que les études: (i) apportent des informations nouvelles et pertinentes sur les mécanismes de soutien à la production agricole, et (ii) incluent une section consistante sur l'analyse critique de la pertinence des mécanismes d'intervention utilisés, des performances obtenus et des facteurs de pérennité.	RSAT, tous Projets, prestataires	continu

RÉPUBLIQUE DE MADAGASCAR:

Programme d'appui à la résilience aux crises alimentaires à Madagascar (PARECAM)
Mission de supervision du 23 novembre au 17 décembre 2010 – Rapport de supervision n° 3

Résultat 3. Les filets de sécurité alimentaire sont renforcés et les revenus sont améliorés par l'organisation des marchés de produits vivriers



Figure 1 : GCV 50 t à Alatsinainy Bakaro – Andramasina



Figure 2 : GCV de 10 tonnes, Vohibao, CR Ampasina Maningory



Figure 3 : Avancement des travaux de construction de GCV 50 t à Nasandratrony du District ISANDRA, HAUTE MATSIATRA



Figure 4 : Travaux de construction de GCV de 25 tonnes à Andranomanoa, ITASY.



Figure 5 : Panneau de signalisation du GCV de Mananasy (Itasy)



Figure 6 : Riz collectés et stockés dans le CAM d'Ampasimbe Onibe

IV. AVANCEMENT DE L'EXECUTION DU PROGRAMME

63. **Coordination technique et administrative.** Suite au changement de la coordination d'AROPA en octobre 2010, la coordination nationale de PARECAM est assurée momentanément par le Directeur d'appui à l'organisation des filières (DAOF). Les circuits administratifs ont plutôt gagné en fluidité, compte tenu de la proximité physique du DAOF avec le RSAT et le RAF de PARECAM. Les responsabilités de ces derniers ont été confirmées pour chacun dans leur partie. Les demandes de retrait de fonds (DRF) sont visées par le contrôleur financier de la CAP-FIDA avant d'être signées par le DAOF. La circulation des informations entre le DAOF et la RSAT est rapide et sans formalisme excessif. *Cet arrangement devrait être maintenu le temps que le nouveau coordonnateur d'AROPA soit nommé et ait pu d'abord se familiariser avec la gestion d'AROPA. Les responsabilités au niveau régional sont clairement établies et prises en compte par les Projets.* Il y a lieu de noter que: (i) PARECAM favorise les échanges réguliers entre équipes sur les plans technique et méthodologique et permet ainsi une diffusion et harmonisation plus rapides de bonnes pratiques; (ii) l'utilisation du personnel est plus efficiente, notamment pour les tâches administratives où tous les coûts ne sont pas répercutés sur les fonds PARECAM mais mutualisés avec les autres financements, notamment FIDA, des Projets.

64. La Mission déplore que les recrutements temporaires (personnel et consultants moyen terme), recommandés en juin dernier pour pouvoir faire face au volume croissant de travail dans les domaines de la comptabilité et de la communication, n'aient pas été faits. *Il est nécessaire de faire ces recrutements sans délais afin de pouvoir garantir la bonne fin du Programme, notamment en matière de gestion financière, de capitalisation des résultats et des leçons apprises et de communication.*

65. **Système de suivi et évaluation (SE).** Un système de SE a été mis en place sur la base des tableaux standardisés de rapportage physique de PARECAM et de tableaux intermédiaires concernant la production agricole du résultat 2. Des faiblesses importantes subsistent toujours dans le relevé, le rapportage et la consolidation des résultats de PARECAM. En effet, comme déjà constaté au cours de la mission de supervision précédente, les outils de SE comportent des incohérences, d'où la persistance d'imprécisions, de retards ou d'omissions. Les méthodes de collecte de données sont parfois différentes d'un Projet à l'autre, ce qui peut mettre en question la fiabilité des données et le travail de consolidation. Une mission d'appui a été effectuée dans le cadre du PARECAM-PPRR en novembre 2010 pour vérifier les méthodes de collecte de données ainsi que leur cohérence. Cet appui couplé à la mission de supervision avait pour objectif d'optimiser la fiabilité des données. *Comme déjà demandé par le FIDA en juin dernier, il est impératif que **les Projets développent, sur la base des tableaux intermédiaires et en étroite collaboration avec le RSAT des tableaux simplifiés et adaptés à leurs systèmes de production spécifiques.** Ces tableaux seront ensuite consolidés dans les tableaux intermédiaires au niveau de chaque Projet puis au niveau du tableau C4 par le RSAT. Le RSAT et les coordonnateurs/RSE au niveau régional et des prestataires de PARECAM doivent veiller à ce que: (i) il y ait une bonne et même compréhension des méthodes de relevé et transmission des résultats; (ii) le relevé des résultats et leur transmission soient faits de manière complète et en temps opportun; (iii) à analyser la cohérence des données reçues avant de les transmettre à l'échelon supérieur. Dans la phase actuelle du PARECAM, le relevé et la consolidation corrects des résultats est une activité qui doit être la priorité de chacun et ne peut plus souffrir d'aucune négligence ou retard.*

66. *Compte tenu des insuffisances dans le relevé des résultats des campagnes écoulées, il faudra prévoir au cours de l'année 2011, le recrutement d'un consultant pour faire un relevé et une analyse détaillés des résultats et impacts agro-socio-économiques et du Programme au niveau des groupes cibles dans les différentes zones d'intervention.*

67. Il est également essentiel de documenter les bonnes pratiques et les "success stories" de PARECAM afin notamment de pouvoir en tirer des leçons. Le site internet du PARECAM, créé en août dernier (http://www.capfida.mg/km/site_spip/spip.php?rubrique59) n'est pas assez approvisionné en informations. *Dans ce sens, des études de cas, respectant le format SEGS mais spécifiques à PARECAM, devront être effectuées.*

68. **Situations de référence par région.** AROPA, BVLac et AD2M ont complété l'élaboration de la situation de référence. PPRR a finalisé sa situation de référence, mais celle-ci ne sera validée que début janvier 2011. Un grand retard, imputé aux procédures de passation de marchés, est enregistré pour PROSPERER, qui à ce jour n'a pas encore commencé l'étude. Cependant la procédure est lancée et la fin de l'étude est prévue pour février 2011. *Il est impératif que l'ensemble des situations de référence soit complété le plus rapidement possible pour, entre autres, pouvoir alimenter le tableau de suivi du cadre logique.*

69. **Enquêtes annuelles de revenus des ménages.** Dans le cadre des enquêtes annuelles des revenus des ménages des projets FIDA, il a été retenu de traiter de manière spécifique les zones d'intervention PARECAM. Les résultats de ces enquêtes seront disponibles début 2011.

70. **Communication et visibilité.** Un plan de communication de PARECAM a été élaboré, mais très peu d'activités de communication ont été mises en œuvre: vidéo PARECAM-BVLac, achat et distribution de tee-shirt, casquettes, autocollants portant le logo du PARECAM. Des panneaux ont été placés par les Projets dans les zones des opérations PARECAM, mais restent de manière générale insuffisants. *Comme déjà recommandé par la dernière mission de supervision, le recrutement d'un consultant à temps partiel (10 jours par mois) sur la durée restante de PARECAM pour coordonner et assister les activités de communication/visibilité doit être fait sans délais.*

71. La CAP-FIDA a passé un contrat de maintenance du site <http://www.capfida.mg> avec la société Ibonia, qui aidera à la mise à jour du site. Le consultant en communication pourra notamment jouer un rôle dans la préparation et mise en forme des informations à mettre en ligne. *Un important effort pour faire mieux connaître les réalisations du PARECAM au niveau local et national reste donc à faire.*

72. **Achèvement du Programme.** En perspective de l'achèvement du PARECAM, prévu le 30 septembre 2011, l'UGP et les Projets devront préparer un plan de désengagement montrant les étapes et activités pour assurer correctement: la consolidation et les clôtures technique et financière des différentes activités; la pérennisation des acquis et le transfert de l'appui et du suivi à des personnes/entités qualifiées, la capitalisation des résultats et la préparation du rapport d'achèvement.

RÉPUBLIQUE DE MADAGASCAR:

Programme d'appui à la résilience aux crises alimentaires à Madagascar (PARECAM)
Mission de supervision du 23 novembre au 17 décembre 2010 – Rapport de supervision n° 3

Mesure convenue	Responsabilité	Date convenue
18. Améliorer la collecte, la transmission et la consolidation des données d'activités et de résultats en déclinant de manière appropriée à chaque échelon les tableaux intermédiaires et le tableau C4.	RSAT, RSE Projets, RSE régions, Prestataires	continu
19. Compléter rapidement les situations de référence et y intégrer les données de l'étude CFNSVA.	RSAT, PPRR, PROSPERER, tous Projets	31/01/11 31/03/11
20. Poursuivre l'intégration des rapports des Projets et des études dans le système de suivi-évaluation et SEGS de la CAP-FIDA.	RSAT	30/01/11
21. Réaliser deux missions d'experts en 2011 pour l'élaboration des analyses de résultats et d'impacts du PARECAM.	CAP-FIDA, RSAT	02-04/11 08-10/11
22. Recruter pour 9 mois un consultant à temps partiel (10 jours par mois) pour coordonner et développer les activités de communication/visibilité.	CAP-FIDA	01/01/11
23. Réaliser 2 études de cas par Projet en suivant le format SEGS.	Tous Projets, RSAT, consultant com.	30/06/11
24. Préparer un plan de désengagement permettant d'assurer correctement: la consolidation et la clôture activités; la pérennisation des acquis et le transfert de l'appui et du suivi à des personnes/entités qualifiées, la capitalisation des résultats et la préparation du rapport d'achèvement.	Tous Projets, UGP	31/01/11

V. ASPECTS FIDUCIAIRES

73. **Situation des décaissements et des engagements.** Selon la comptabilité consolidée de PARECAM, les décaissements au 31 octobre 2010 s'élèvent à 5,871 millions EUR, soit 50,5% du montant total du budget total, hors coûts administratifs du FIDA. Les engagements, en conformité avec les registres des contrats, s'élèvent à 2,382 millions EUR soit 20,5% du budget. Ainsi le montant total décaissé et engagé s'élève à 8,253 millions EUR, soit 71,0% du budget total, ce qui dénote un bon rythme de décaissement du Programme à 11 mois de son achèvement.

74. Les taux de réalisation financière par résultat se présentent comme suit: le résultat 1 atteint un taux de réalisation financière de 51,0%; le résultat 2 un taux de 61,4%; le résultat 3 un taux de 18,6% et le résultat 4 un taux de 57,3%. Les taux de réalisation financière par catégorie de l'accord de Don sont: 48,3% pour la catégorie 1 "Travaux équipements et fournitures"; 65,9% pour la catégorie 2 "Etudes, formation et encadrement technique"; 38,3% pour la catégorie 3 "Appui institutionnel, évaluation et visibilité" et 50,6% pour la catégorie 4 "Ressources humaines et fonctionnement bureau".

75. **Décaissement du compte de Don.** La situation de décaissement du Don se présente comme suit au 31 octobre 2010:

RÉPUBLIQUE DE MADAGASCAR:

Programme d'appui à la résilience aux crises alimentaires à Madagascar (PARECAM)
Mission de supervision du 23 novembre au 17 décembre 2010 – Rapport de supervision n° 3

Catégorie du Don	Allocation initiale (EUR)	Décaissé (EUR)	DRF en attente (EUR)	Disponible (EUR)
Travaux, équipements et fournitures	7 963 300	3 846 388	850 543	3 266 369
Etudes, formation et encadrement technique	2 158 200	1 422 761	246 477	488 962
Appui institutionnel, évaluation et visibilité	512 000	196 058	34 932	281 010
Ressources humaines et fonctionnement bureau	804 200	406 624	149 970	246 606
Non alloué	187 300			187 300
Montant autorisé – Compte spécial		3 000 000		- 3 000 000
TOTAL	11 625 000	5 871 831	1 281 923	4 471 246

76. Les activités d'aménagement et d'intensification de la production ont nettement progressé au cours du deuxième semestre de l'année 2010, entraînant un rythme plus soutenu des décaissements. *Afin de pouvoir garder un niveau de trésorerie suffisant, il est important d'envoyer régulièrement les DRF tant au niveau des Projets qu'au niveau de l'UGP PARECAM conformément aux procédures établies dans le manuel simplifié des procédures PARECAM.*

77. **Réallocation budgétaire.** La réallocation budgétaire, proposée par la dernière mission de supervision et discutée avec les coordonnateurs de Projets, est basée sur le montant réellement disponible. Il tient compte des changements au niveau des Projets et de critères tels que le nombre de bénéficiaires touchés, la capacité de production additionnelle et le niveau de performance. A l'issue de la réunion du CNP du 16 juin 2010 et des différentes remarques sur son contenu, le PTB du Programme a été envoyé pour non objection au FIDA le 24 novembre 2010.

78. **Demandes de retrait de fonds (DRF), statut de décaissement du Don, liquidité et compte spécial.** Le Programme a envoyé 34 DRF constituées de 24 demandes de paiement direct, s'élevant au total à 1,867 million EUR ainsi que 10 DRF s'élevant au total à 3,164 millions EUR. La Mission constate un rythme soutenu d'envoi des DRF auprès du FIDA. En date du 6 décembre 2010, le compte spécial de PARECAM (UGP et Projets) présente un solde créditeur de 330 103 EUR. Les DRF en attente de remboursement se chiffrent à 773 000 EUR. Les dépenses réalisées mais non présentées s'élèvent à près de 1,4 million EUR. *Afin de maintenir un bon niveau de trésorerie, les Projets et l'UGP devraient soumettre sans tarder les DRF chaque fois que le seuil de 200 000 EUR est atteint.*

79. **Recouvrement du dépôt initial.** Le niveau du dépôt initial est actuellement à 2 490 977 EUR, le FIDA ayant commencé à appliquer le recouvrement du dépôt initial de 3 millions EUR en retenant le remboursement des DRF n°27 et n°28, représentant un total de 509 023 EUR. Ce recouvrement se poursuivra jusqu'à la date d'achèvement du Programme au 30 septembre 2011 par retenue d'une fraction sur le remboursement de chaque DRF présentée. La Mission réitère que *le contrôle permanent des soldes en banque devra être renforcé et le recours au paiement direct par le FIDA favorisé pour maintenir un équilibre des finances au sein des Projets. Par ailleurs, l'UGP doit communiquer les informations relatives à la trésorerie aux Projets tous les quinze jours pour assurer une équité (rapport entre niveau d'activités et trésorerie) et une transparence de l'allocation des fonds aux différents Projets.*

80. Les activités du Programme sont actuellement à leur plus haut niveau et les engagements financiers restent très importants encore. Au niveau du compte de Don, 4,5 millions EUR soit 38% du montant total, restent encore à décaisser. Compte tenu de ces paramètres, *la Mission recommande d'appliquer pour le recouvrement du dépôt initial (environ 2,5 millions EUR actuellement), la règle suivante: (i) retenue de 25 % sur les DRF présentées dans la période de décembre 2010 à mars 2011; (ii) retenue de 50% sur les DRF présentées dans la période d'avril à septembre 2011.*

81. **Rapports financiers et états des comptes PARECAM.** La consolidation des données comptables par le logiciel TOMCONSO, est actuellement effective. Elle permet un rapportage complet

RÉPUBLIQUE DE MADAGASCAR:

Programme d'appui à la résilience aux crises alimentaires à Madagascar (PARECAM)
Mission de supervision du 23 novembre au 17 décembre 2010 – Rapport de supervision n° 3

selon les demandes du GdM, du FIDA et de l'Union européenne. Les principales anomalies ont pu être levées. Toutefois, la tenue en double monnaie (MGA et EUR) des opérations de PARECAM n'est pas encore effective au niveau de chaque Projet. Des réunions de mises au point sont actuellement en cours pour finaliser cette opération.

82. Procédures de passation des marchés et gestion des contrats. La revue de certains plans de passation des marchés et des registres des contrats suscite des remarques spécifiques. Ces remarques visent l'acquisition de biens et de services dont les valeurs sont inférieures à 5 000 EUR (principe des trois offres ou cotations). En effet sur certaines acquisitions spécifiques où les fournisseurs sont rares comme l'acquisition de certains engrais et semences, les Projets ont eu recours à des acquisitions suivant les procédures de gré à gré, justifiées par l'élaboration de note explicative. Ceci doit demeurer une exception dûment justifiée, les consultations de prix (au moins trois fournisseurs) demeurant la règle, conformément aux procédures.

83. Fonds de contrepartie du GdM. Les droits et taxes sur les acquisitions sont pris en charge par le GdM dans chacun des Projets.

84. Personnel comptable. Le recrutement d'un comptable tel que recommandé par la dernière mission de supervision doit être réalisé sans délais. Il sera chargé notamment de la comptabilité des opérations et de la réalisation des opérations courantes au sein de l'UGP. La RAF focalisera ses efforts sur la gestion financière, l'analyse et le suivi de la trésorerie du Programme et des Projets.

85. Audit des comptes. La comptabilité de l'UGP PARECAM et les opérations PARECAM au niveau de chaque Projet pour l'exercice 2009 ont été auditées par les auditeurs respectifs de chaque Projet au même titre que les opérations financées par le FIDA. L'UGP PARECAM a été audité par les auditeurs du projet AROPA auquel elle est rattachée. Le rapport d'audit de l'UGP PARECAM a été envoyé au FIDA en septembre 2010, 3 mois après la date butoir du 30 juin 2010. Pour l'UGP PARECAM et le compte spécial, l'opinion de l'auditeur est sans réserve. Toutefois, les constats des auditeurs sur le contrôle interne ont fait l'objet de recommandations sur le versement des impôts des salariés, la passation de marchés, l'organisation comptable au sein de l'UGP. *La Mission insiste sur la mise en œuvre des recommandations des auditeurs pour l'exercice en cours.*

86. Comme prévu dans les documents du Programme, un audit complet de PARECAM sera réalisé en 2011. Le recrutement d'un auditeur spécifique pour PARECAM suivant les procédures de passation de marché sera effectué incessamment. L'audit portera sur toutes les opérations du PARECAM (UGP et tous les Projets) et sur toute la durée de vie du Programme. L'audit interviendra deux fois, un premier audit des comptes avant le 31 mars 2011 (opérations 2009 et 2010) et un second après le 30 septembre 2011 pour les opérations de l'exercice 2011 incluant la clôture du Programme.

87. Respect des dispositions de l'Accord de don. Les dispositions de l'Accord de don sont entièrement respectées.

Mesure convenue	Responsabilité	Date convenue
25. Recruter un comptable assistant la RAF sur les opérations courantes.	CAP-FIDA	01/01/11
26. Renforcer le rythme d'envoi de DRF et de réapprovisionnement des Projets. Recours chaque fois que possible au paiement direct.	Tous RAF	continu
27. Communiquer régulièrement à tous les Projets des informations/situations financières du PARECAM.	UGP PARECAM	tous les quinze jours
28. Recouvrer progressivement le dépôt initial par prélèvement sur les DRF de 25% de décembre 2010 à mars 2011 et de 50% d'avril à septembre 2011.	RAF, FIDA	continu
29. Recruter l'auditeur du PARECAM pour les comptes arrêtés au 31 décembre 2010 et à la clôture du Programme.	UGP PARECAM	01/02/11

RÉPUBLIQUE DE MADAGASCAR:

Programme d'appui à la résilience aux crises alimentaires à Madagascar (PARECAM)
Mission de supervision du 23 novembre au 17 décembre 2010 – Rapport de supervision n° 3

VI. CONCLUSION

88. La fréquence des supervisions du PARECAM est semestrielle, compte tenu de la faible durée du Programme et des actions à impact rapide qui demandent des réajustements fréquents. La prochaine mission d'appui et de supervision du Programme aura lieu au cours du deuxième trimestre 2011. La date exacte de la mission sera convenue avec le GdM en temps utile.

89. Le FIDA et le Gouvernement de Madagascar ont approuvé les constats et les recommandations de cette mission de supervision, qui ont fait l'objet d'un aide mémoire validé et signé par les deux parties à Antananarivo, le 17 décembre 2010.

Résultat 4. Les méthodes sont pérennisées par les services agricoles et l'intégration institutionnelle est assurée au niveau du PSA



Figure 48 : Renforcement de capacités des EAF d'Ambohimahasoa en technique de culture d'haricot (collaboration avec CSA Ambohimahasoa), HAUTE MATSIATRA



Figure 49 : Formation des vulgarisateurs et distributeurs sur l'utilisation des produits phytosanitaires, HAUTE MATSIATRA



Figure 50 : Encadrement technique en production améliorée assuré par l'AMADESE



Figure 51 : Formation des EAF en salle et sur terrain, ITASY



Figure 52 : Réunion d'encadrement avec les animateurs, VATOVAVY FITOVINANY



Figure 53 : Paysans formés en technique améliorée de culture d'haricot, ITASY

RÉPUBLIQUE DE MADAGASCAR:

Programme d'appui à la résilience aux crises alimentaires à Madagascar (PARECAM)
Mission de supervision du 23 novembre au 17 décembre 2010 – Rapport de supervision n° 3

APPENDICES

RÉPUBLIQUE DE MADAGASCAR:

Programme d'appui à la résilience aux crises alimentaires à Madagascar (PARECAM)
Mission de supervision du 23 novembre au 17 décembre 2010 – Rapport de supervision n° 3 - Appendices

APPENDICE 1: RESUME DE L'ETAT D'AVANCEMENT DU PROGRAMME ET NOTATION

A. Grant Basic Data

Grant Title: Programme d'appui à la résilience aux crises alimentaires à Madagascar (PARECAM)		Grant No. COFIN EC-12- MG	Window IFAD Grant Manager	Country Madagascar
Grant Recipient: <i>Institution/organisation</i>		Recipient Contact Benoit Thierry		Suzeten Ratohiarijaona, Programme Coordinator
Date of Update	20/12/2010	Original Closing date	15/10/2010	Last Amendment
Date of Approval	30/07/2009	Extended Closing date		Last Audit
Date of Effectiveness	19/06/2009	No. of extensions		n/a
				Last Steering Committee attended
				16/06/2010
				Last Supervision
				23/11 - 17/12/2010
Total financing	USD million	Euro	Disbursement	Percentage
IFAD grant		12,5	IFAD Grant	50,5
Recipient				

Target group. The main target group of the EU Food Facility implemented by IFAD (PARECAM) are smallholder households in the programme areas. These smallholders can be divided in three groups: (i) smallholders permanently affected by food insecurity; (ii) smallholders periodically affected by food insecurity; (iii) smallholder in a survival situation.

Benefiting Countries: Madagascar

Benefiting Investment Projects: PARECAM is a multi-project initiative implemented in 13 of the 18 regions of Madagascar and involving 6 on-going investment projects in Madagascar: AD2M, AROPA, PPRR, PROSPERER, BVLC (AFD). BVPI (World Bank). For the latter, financial management and procurement are carried out respectively by PROSPERER and BVLC.

Grant Goal and Objectives (relate to the Grant Strategic Objectives, i.e. Research and/or Capacity-building)

The global objective of PARECAM is to contribute to the improvement of the resilience of Madagascar to the price fluctuations of food products and strengthen food security of vulnerable populations.

The specific objectives are the promotion of (i) a significant increase in food production in the areas of intervention of on-going projects and (ii) an up-scaling of proposed technologies to a large number of smallholders while reinforcing the policy dialogue within the Sectoral Agricultural Programme (PSA) for a sustainable adoption of the proposed improvements.

In order to reach these objectives, the Programme will work towards 4 outputs: (i) establishing irrigation infrastructure conducive to agricultural intensification; (ii) intensifying agricultural and livestock production through the improved access to inputs and agricultural equipment; (iii) support warehousing and marketing of agricultural products through rural financial services; and (iv) improving agricultural extension services and support policy dialogue in the framework of the PSA.

B. Grant management and performance

Indicator	Last	Current
Performance of grant recipient The institutional setup of PARECAM is complex but the multiproject Programme is responding adequately to the solicitations of fast implementation and has adapted well to the coordination needs of multiple actors. The role of CAP-FIDA has been valuable in ensuring the required synergies for a more efficient implementation.	5	5
Availability of cofinancing Main cofinancing is from IFAD ongoing loans. Under the present socio-economic situation, the availability of counterpart funds by GoM has become an issue. Counterpart funds are made available with significant delay which affects delivery of services for which the tax portion has to be reimbursed by GoM. This issue is common to all IFAD projects in Madagascar and requires a specific negotiation with the Government.	3	3
Coherence between AWPB and implementation AWPB submitted in April 2009 and updated late 2009 was revised in June 2010 to account for the recommendations of the supervision mission of June 2010 urging participating projects to increase their targets in line with the significant budget allocation of 11.6 Million EUR. Implementation plans were revised accordingly. In some cases, capacity is being strengthened to address the increased implementation workload. During the first quarter of 2011, the WPB will be updated to ensure the required flexibility in implementation that will allow reaching 100% disbursement against the four results mentioned above. This will be done also on the basis of the findings of the supervision mission of December 2010.	5	5
Acceptable disbursement rate According to the consolidated accounts of PARECAM, disbursements amounted to 31 October 2010 EUR 5,871,000, or 50.5% of the total amount of the total budget, excluding administrative costs of IFAD. Commitments, in accordance with the records of contracts, amounted to EUR 2.382 million or 20.5% of the budget. Thus the total amount disbursed and committed amounts to EUR 8.253 million or 71.0% of the total budget, reflecting significant disbursement pace at 11 months from completion.	5	5
Quality and timeliness of financial reports A quarterly financial reporting system has been established for PARECAM based on EU budget structure and logframe. This financial reporting is in line with both the EU and IFAD standards. A consolidated accounting system (TOMCONSO) has been established. This system allows PARECAM financial controller and the CPM to assess in real time the financial situation of each of the 6 participating projects.	5	5
Quality and timeliness of technical reports A quarterly technical reporting system in line with both the EU and IFAD standards has been established for PARECAM. This reporting system has allowed assessing implementation progress during the first 18 months of the programme in sufficient details as to justify the	4	5

RÉPUBLIQUE DE MADAGASCAR:

Programme d'appui à la résilience aux crises alimentaires à Madagascar (PARECAM)
Mission de supervision du 23 novembre au 17 décembre 2010 – Rapport de supervision n° 3 - Annexes

payment of the second instalment of the EU grant.

Dissemination of results	5	5
---------------------------------	---	---

It should be noted that the rationale of the whole Programme is the scaling up and dissemination of successful initiatives from on-going projects. To this end, the monitoring & evaluation and knowledge management system (SEGS - accessible at www.segs-mada.net and www.capfida.mg) was set up to support the elaboration of information management systems for the main partners of IFAD projects in Madagascar. SEGS will be used for disseminate results of PARECAM. To this end, a specific window for PARECAM has been established in the SEGS website.

Also, under output 4 of PARECAM, a stocktaking exercise for the 3 other outputs of PARECAM is being carried out. This stocktaking will take the form of studies on themes such as seed multiplication, proximity distribution systems of agricultural input and equipment, agricultural mechanisation, and warehouse capacity building in relation to agricultural marketing. The output of the stocktaking exercise will also feed in the SEGS system.

Linkages to investment portfolio	5	5
---	---	---

PARECAM is an integral part of the IFAD portfolio as four of the six implementing projects are IFAD funded projects. As mentioned above, the programme is aiming at scaling up and disseminating successful initiatives from on-going projects.

C. Assessment of progress on targeting, inclusion and innovation

Indicator	Last	Current
-----------	------	---------

Project activities benefit IFAD target group

Approximately 100 000 households will benefit from PARECAM activities;

Innovation	4	4
-------------------	---	---

The nature and duration of PARECAM hampers the opportunities from introducing innovation but the approach allows for scaling up of existing innovative initiatives. To this end, PARECAM aims at (i) promoting the use of improved sees varieties; (ii) introducing drip irrigation at about 2,000 sites in 13 regions of Madagascar; (iii) further disseminating the intensive rice cultivation system that allows significant increase in yield and rural income; (iv) promoting warehouse receipt systems in collaboration with rural finance institutions; and (v) invest in voucher-based proximity systems of agricultural inputs distribution.

PARECAM is aiming at playing a central role in improving irrigation water management as well as agricultural and livestock productivity by facilitating access to inputs, storage associated to financial services and improved extension services. Innovation comes from (i) using on-going projects for implementation; (ii) large scale dissemination of agricultural improvements such as rice intensification, drip irrigation (especially in the south following a three years drought), improved varieties; (iii) stock taking on seed multiplication, rice intensification, improved input access and storage.

The information management system (SEGS) will accompany the dissemination of innovations.

Gender focus	4	4
---------------------	---	---

The integration strategy of PARECAM is promoting a balance gender intervention by giving priority to value chains that are more appropriated by women or where women have a comparative advantage. Under this programme, improved access to service, information, networks and decision making for women is being promoted.

Targeting of poorer and more vulnerable households will be ensured also through the subsidised input distribution system.

D. Grant Implementation Assessment	4	4
---	---	---

Indicator	Last	Current
-----------	------	---------

Overall implementation progress

PARECAM is designed to respond in a rapid manner to the negative impacts of food price spikes in Madagascar. It can rely on (i) an implementation setup through on-going projects and programmes which significantly reduces the implementation delays and costs; (ii) a flexibility on funds allocation according to the performance of participating projects defined against set outputs (see section A); (iii) partnerships established through the Ministry of Agriculture with World Bank and AFD projects that allow to reach a larger number of beneficiaries and consolidate the coordination with technical and financial partners despite the difficult socio-economic situation; (iv) the use of a large number of service providers to boost the implementation capacity over the short term; and (v) promoting activities that are related to agricultural production in order to have a direct and fast positive impact on food security.

In terms of beneficiaries, PARECAM has benefited some 34 700 households out of a total of 100 000 (35% outreach). Physical results are generated by 1, 2 and 3. Output 4 is progressing more slowly. As of 31 October 2010, PARECAM has (i) established 5,614 ha of irrigation infrastructure (56% of target) and 4,942 ha in progress; (ii) distributed 194 T of seeds (34% of target); (iii) distributed 1,639 T of fertilisers (58% of target); (iv) established 400 T of warehousing capacity (25% of target).

This satisfactory performance is the result of (i) a high priority given to PARECAM by implementing project; (ii) a flexible mechanism of implementation based on performance and close monitoring; (iii) a fast start in irrigation infrastructure rehabilitation, (iv) good quality preparation work in terms of technical studies and procurement (that has taken up most of the first year of implementation); (v) a diversity of approaches (agricultural inputs distribution systems, rice intensification, warehousing receipt systems to mentioned the main ones) that allows to adapt to the characteristics of implementation areas of the programme.

PARECAM has allowed strengthening the collaboration between the implementing projects and regional and local institutions of the Ministry of Agriculture. It will implement emergency operations following the Hubert Cyclone in the South-Eastern part of Madagascar. PARECAM will also complete a food security and nutrition analysis in partnership with WFP that will allow to define interventions in nutrition and other fields (fighting locust invasion) that will reduce food insecurity especially in the dry south.

2011 will be a winding down exercise for PARECAM. It will have to progressively shift its focus towards the evaluation of results and impacts. For that purpose, its monitoring and evaluation system will have to be further strengthened and the established M&E mechanisms will have to deliver the monitoring outputs that is needed at this stage. The baseline studies in the six participating projects have been completed during the third quarter of 2010.

Most of the rural infrastructure will be completed by April 2011 in order to have an impact on production before PARECAM completion.

RÉPUBLIQUE DE MADAGASCAR:

Programme d'appui à la résilience aux crises alimentaires à Madagascar (PARECAM)
Mission de supervision du 23 novembre au 17 décembre 2010 – Rapport de supervision n° 3 - Annexes

Assessment of overall implementation progress	4	4
--	----------	----------

Progress in meeting goal and objective(s)

The programme can generally be considered to be on track in terms of level of implementation judged against the programme logframe. After 18 months, the performance in terms of physical outputs can be considered fairly good for three out of four outputs. Also, this performance should increase significantly during the present cropping season for three of the four outputs with positive repercussion of the Programme goal and objectives.

Assessment of progress in meeting goal and objective(s)	5	4
--	----------	----------

E. Supervision and evaluation arrangements**Description of supervision and evaluation arrangements**

PARECAM supervision and follow up system includes two supervisions and two follow up missions per year. This is to ensure a closer overview and support for this two year initiative. A frequent follow up is also required to ensure a monitoring of performance for the performance-based reallocation of funds which is an essential tool for efficient implementation. A follow-up mission in March, a supervision mission in June and a project completion mission in October are planned for 2011.

F. Follow-up Action

Issue/problem	Recommended action	Status/timing
Political crisis	Ensure sustainability despite current political crisis by using effective service providers.	Follow-up mission in March 2011
Sustainability	Prepare an exit strategy	March 2011

RÉPUBLIQUE DE MADAGASCAR:

Programme d'appui à la résilience aux crises alimentaires à Madagascar (PARECAM)
Mission de supervision du 23 novembre au 17 décembre 2010 – Rapport de supervision n° 3 - Appendices

APPENDICE 2: RESUME DES PRINCIPALES MESURES A ADOPTER DANS DES DELAIS CONVENUS

Mesure convenue	Responsabilité	Date convenue
PRODUITS		
Résultat 1. Aménagement de superficies agricoles		
1. Veiller à la mise en place à temps des AUE, leur information et leur formation en gestion et entretiens de PI ainsi que la disponibilité de MGE par PI et de RI.	Tous Projets	continu
2. Mettre en place un système de cantonnement régulier afin de réduire les coûts conséquents de gros entretien périodiques.	FAUR, BVLac	31/01/11
3. Faire une revue technique globale des aménagements hydro-agricoles réalisés afin d'effectuer les travaux d'ajustement et de confortement nécessaires à assurer leur viabilité et durabilité.	PPRR	15/01/11
4. Faire vérifier par un expert GR les études pour des travaux complexes (drainage de vallée/irrigation) avant démarrage des travaux.	PROSPERER	31/12/10
5. Recruter un ingénieur de contrôle basé soit à Tsivory soit à Betroka.	AROPA	01/01/11
6. Densifier l'utilisation du système SCAMPIS dès cette contre-saison pour la culture maraîchère ou la production semencière sécurisée au niveau des EAF, et former un maximum de paysans-relais.	Tous Projets	continu
Résultat 2. Intensification agricole		
7. Établir des situations complètes et précises par campagne des distributions d'intrants et matériels agricoles, des crédits accordés et des taux de recouvrement.	Tous Projets	31/12/10 30/06/11
8. Faire des sondages de rendement (avec et sans innovations PARECAM) juste avant les récoltes sur un échantillon représentatif de parcelles par zone d'intervention, sur base d'une méthodologie unique pour tous les Projets.	Tous Projets	continu
9. Etablir une liste des GPS précisant les productions de semences faites dans les deux dernières années. Etablir un plan d'affaires et d'investissement avec les GPS les plus entreprenants.	Tous Projets	31/01/11 31/03/11
10. Renforcer la diffusion du SRA/SRI dans les PI aménagés.	Tous Projets	saison 2010-11
11. Renforcer la diversification des cultures (cultures sèches et irriguées) pour permettre aux EAF de mieux faire face aux aléas climatiques et renforcer la sécurité alimentaire.	Tous Projets	continu
12. Lancer un appel d'offre pour l'acquisition de semences, notamment dans le Sud.	AROPA	31/03/11
Résultat 3. Stockage et commercialisation		
13. Appuyer activement la mise en relation et la contractualisation de tous les magasins de stockage avec les IMF.	Tous Projets	continu

RÉPUBLIQUE DE MADAGASCAR:

Programme d'appui à la résilience aux crises alimentaires à Madagascar (PARECAM)
Mission de supervision du 23 novembre au 17 décembre 2010 – Rapport de supervision n° 3 - Annexes

Mesure convenue	Responsabilité	Date convenue
14. Former et appuyer les groupements et associations en matière de groupage ou production contractuelle, établissement de contrats clairs et complets avec les IMF et les opérateurs de marché, de conditionnement et stockage des différents produits.	Tous Projets	continu
15. Augmenter et recenser le nombre de contrats et volume des transactions entre OP et opérateurs de marché.	Tous Projets, OP, opérateurs	continu
Résultat 4. Services agricoles et dialogue politique		
16. Assurer que les appuis du PARECAM respectent et développent les fonctions complémentaires des différents acteurs (DRDRD/CIRDR, CSA, OP, prestataires privés, IMF/FRDA) conformément à la SSA.	Coordination nationale, tous Projets	continu
17. Veiller à ce que les études: (i) apportent des informations nouvelles et pertinentes sur les mécanismes de soutien à la production agricole, et (ii) incluent une section consistante sur l'analyse critique de la pertinence des mécanismes d'intervention utilisés, des performances obtenus et des facteurs de pérennité.	RSAT, tous Projets, prestataires	continu
EXECUTION DU PROGRAMME		
18. Améliorer la collecte, la transmission et la consolidation des données d'activités et de résultats en déclinant de manière appropriée à chaque échelon les tableaux intermédiaires et le tableau C4.	RSAT, RSE Projets, RSE régions, Prestataires	continu
19. Compléter rapidement les situations de référence et y intégrer les données de l'étude CFNSVA.	RSAT, PPRR, PROSPERER, tous Projets	31/01/11 31/03/11
20. Poursuivre l'intégration des rapports des Projets et des études dans le système de suivi-évaluation et SEGS de la CAP-FIDA.	RSAT	30/01/11
21. Réaliser deux missions d'experts en 2011 pour l'élaboration des analyses de résultats et d'impacts du PARECAM.	CAP-FIDA, RSAT	02-04/11 08-10/11
22. Recruter pour 9 mois un consultant à temps partiel (10 jours par mois) pour coordonner et développer les activités de communication/visibilité.	CAP-FIDA	01/01/11
23. Réaliser 2 études de cas par Projet en suivant le format SEGS.	Tous Projets, RSAT, consultant com.	30/06/11
24. Préparer un plan de désengagement permettant d'assurer correctement: la consolidation et la clôture activités; la pérennisation des acquis et le transfert de l'appui et du suivi à des personnes/entités qualifiées, la capitalisation des résultats et la préparation du rapport d'achèvement.	Tous Projets, UGP	31/01/11
ASPECTS FIDUCIAIRES		
25. Recruter un comptable assistant la RAF sur les opérations courantes.	CAP-FIDA	01/01/11
26. Renforcer le rythme d'envoi de DRF et de réapprovisionnement des Projets. Recours chaque fois que possible au paiement direct.	Tous RAF	continu
27. Communiquer régulièrement à tous les Projets des informations/situations financières du PARECAM.	UGP PARECAM	tous les quinze jours

RÉPUBLIQUE DE MADAGASCAR:

Programme d'appui à la résilience aux crises alimentaires à Madagascar (PARECAM)
Mission de supervision du 23 novembre au 17 décembre 2010 – Rapport de supervision n° 3 - Annexes

Mesure convenue	Responsabilité	Date convenue
28. Recouvrer progressivement le dépôt initial par prélèvement sur les DRF de 25% de décembre 2010 à mars 2011 et de 50% d'avril à septembre 2011.	RAF, FIDA	continu
29. Recruter l'auditeur du PARECAM pour les comptes arrêtés au 31 décembre 2010 et à la clôture du Programme.	UGP PARECAM	01/02/11

RÉPUBLIQUE DE MADAGASCAR:

Programme d'appui à la résilience aux crises alimentaires à Madagascar (PARECAM)
Mission de supervision du 23 novembre au 17 décembre 2010 – Rapport de supervision n° 3 - Appendices

APPENDICE 3: EXECUTION FINANCIERE PAR PROJET, RESULTAT ET CATEGORIE DU DON**Tableau 3 A: Budget initial, dépenses et engagements par Projet au 31/10/2010 (EUR)**

Projet	Budget initial	Dépense	% dépense	Engagement	Total dép. + eng.	% dép. + eng.	Solde disponible
AD2M	2 873 000	1 063 756	37,0%	1 209 600	2 273 356	79,1%	599 644
AROPA	1 360 000	520 959	38,3%	58 300	579 259	42,6%	780 741
BVLac / FAUR	2 885 000	2 243 509	77,8%	431 611	2 675 120	92,7%	209 880
PPRR	1 674 000	1 230 444	73,5%	274 118	1 504 562	89,9%	169 438
PROSPERER	2 353 000	633 686	26,9%	329 100	962 786	40,9%	1 390 214
UGP PARECAM	480 000	179 475	37,4%	79 227	258 702	53,9%	221 298
Total opérations	11 625 000	5 871 829	50,5%	2 381 956	8 253 785	71,0%	3 371 215
Administration FIDA	800 639	382 999	47,8%		382 999	47,8%	417 640
Total Don UE	12 425 639	6 254 828	50,3%	2 381 956	8 636 784	69,5%	3 788 855

NB: Les budgets et dépenses BVPI ont été intégrés dans BVLac/FAUR et PROSPERER

RÉPUBLIQUE DE MADAGASCAR:

Programme d'appui à la résilience aux crises alimentaires à Madagascar (PARECAM)
Mission de supervision du 23 novembre au 17 décembre 2010 – Rapport de supervision n° 3 - Annexes

